

EN UTREDNING
AV
ULLA AHNFELT

KONSTHALL

© EMGÅRD & EMGÅRD ARKITEKTER

© EMGÅRD & EMGÅRD ARKITEKTER

BEHÖVER
KONSTEN
ETT
NYTT
HUS?

EN UTREDNING
AV
ULLA AHNFELT

AXEL EBBES KONSTHALL

BEHÖVER

	KONSTEN ETT NYTT HUS?	3
1.	KORT HISTORIK	4
2.	RENOVERINGAR	8
3.	NULÄGE	11
4.	FRAMTIDEN	17
4.1	ETT BYGGNADSMINNE	17
5.	TILLBYGGNAD	20
5.1	NY KONSTHALL - IDÉSKISS	23
6.	SAMMANFATTNING	27

BEHÖVER KONSTEN ETT NYTT HUS?

En ny konsthall? En tillbyggnad till Axel Ebbes konsthall?

Frågan har åter blivit aktuell genom att kommunalrådet Egil Ahl väckt idén ur sin Törnrosasömn. I många år har tankarna snurrat och önskningarna mer eller mindre högljutt hörts från konstnärer och en konstintresserad allmänhet, från ansvariga politiker och tjänstemän. Konsten borde få en egen plats, en egen arena att utvecklas på i vår stad.

Naturligtvis har blickarna kastats först och främst på den fina lilla konsthall, som redan finns. Kan man bygga till? Eller finns andra alternativ?

Sedan har allt runnit ut i sanden ... tills man nästa gång har luftat idéerna.

Men det förefaller, som det idag vore läge för en seriös diskussion kring frågan.

För 67 år sedan byggdes Axel Ebbes konsthall. Den håller än, både till funktion och som arkitektonisk skapelse. Men den är liten till ytan och det sambruk som idag sker mellan den permanenta utställningen av Axel Ebbes samlade verk och tillfälliga utställningar med konst och konsthantverk har sina begränsningar.

Jag har granskat konsthallen dels ut ett historiskt perspektiv, dels ur dagens användarperspektiv, men också försökt att se på dess fortsatta användning i ljuset av en tillbyggnad och därmed en ny konsthall.

En ny konsthall skulle öppna helt nya perspektiv för konsten på Söderslätt. Och inte bara möjligheter för konsten, utan här finns en stor latent utvecklingspotential för hela kultursektorn.

En ny konsthall? En fråga som bara kan få ett svar.

Ja tack!

Trelleborg i december 2002

Ulla Ahnfelt

AXEL EBBES KONSTHALL

1. KORT HISTORIK

År 1935, den 26 juli, invigdes Axel Ebbes konsthall i närvaro av kronprinspar, stadens honoratiores och donatorn själv, konstnären Axel Ebbe med hustrun Lillemor.

Stadens dåvarande sparbank, Trelleborgs Stads Sparbank, bekostade konsthallsbygget.

En donation på 83.000 kronor fanns avsatt för byggnationen. Huruvida denna summa var tillräcklig finns det inga uppgifter om.

Malmös stadsarkitekt vid denna tid, Carl-Axel Stoltz hade signerat ritningarna och trelleborgsbyggmästaren Fritz Helgesson svarade för uppförandet.

Stor fest rådde i staden denna sommandag, då också Sjöormsfontänen blev invigd.

Trelleborgs Tidningen talade om "... en i alla bemärkelser grann dag för och i Trelleborg. ... Allt ifrån arla morgonväkten strålade en härlig julisol över stad och hav och bygd och staden var flaggsmydd som sällan tillförne. Det låg också allmän feststämning i luften och massor av folk voro i rörelse."

Konstnären Axel Ebbe donerade i oktober 1933 samtliga sina verk till Trelleborgs stad.

Han tog själv aktiv del i konsthallsbygget och hade klart uttalade önskemål om hur konsthallen skulle gestaltas för att ge mera intryck av hans egen ateljé hemma i Hököpinge, med blommor och grönt, än av "de vanliga museala gravkamrarna."

Det senare citatet är hämtat från donationsbrevet.

Ateljén hemma på fädernegården hade Axel Ebbe byggt 1911, nyss hemkommen från tretton års kringflackande på kontinenten.

Den stora hallen med högt i tak försågs därför med glastak, precis som hemma och gröna växter bildade bakgrunder och rumsavdelare till skulpturerna. En damm med guldfiskar fullständigade hemmabilden liksom golvet av Ölandsplattor, lagda direkt på ett jordgolv.

På bottenvåningen samlades de stora skulpturerna i den stora hallen med högt till tak och i gallerigången fanns huvudsakligen gravmonumenten.

På andra våningen visades småskulpturer, grafik och Bibelsk Historie.

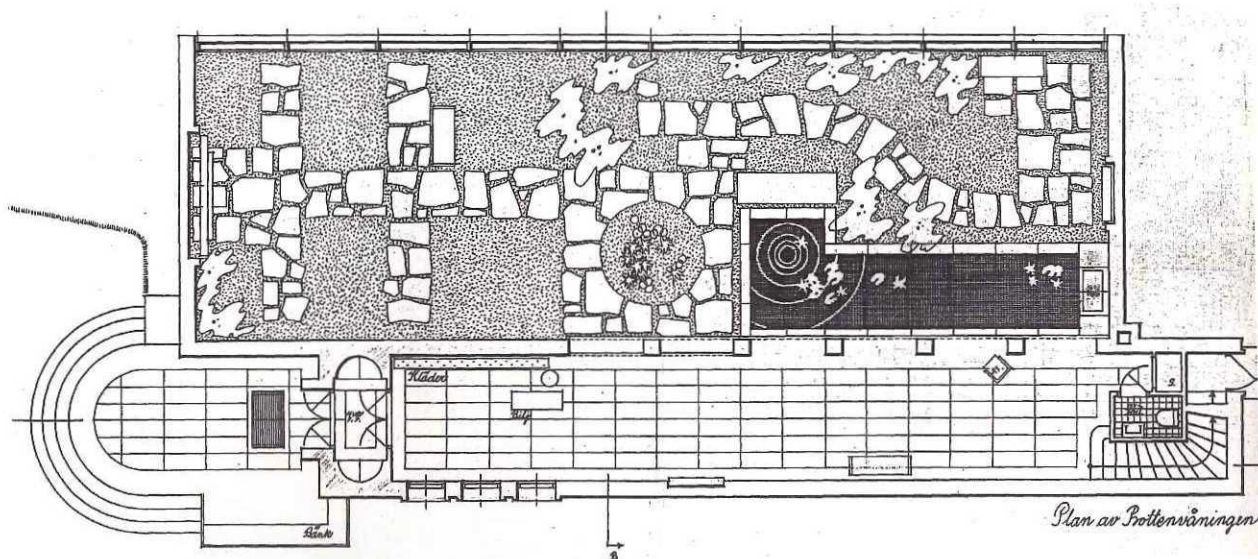


Axel Ebbes konsthall, Trelleborg. Interiör.

Axel Ebbe var vid denna tid en allmänt känd och uppskattad konstnär i Skåne. Att han nu också fick en egen konsthall i Trelleborg, kan man förmoda, höjde ytterligare hans status. Det hör nämligen inte till vanligheterna, att en konstnär får disponera en helt egen konsthall, och det redan under sin livstid.

Av tidningsartiklar från tiden att döma var konsthallen redan från början populär och känd som en liten oas.

Axel Ebbe finns representerad med offentliga verk framför allt i Skåne.



Plan av Pottenväningen

Det blev så småningom en konsthall,
som nästan var mer känd för sin
subtropiska växtlighet, konstanta
bastuvärme och regnskogsfukt,
och naturligtvis gulfiskarna ej att
förglömma...
än för sin konst.

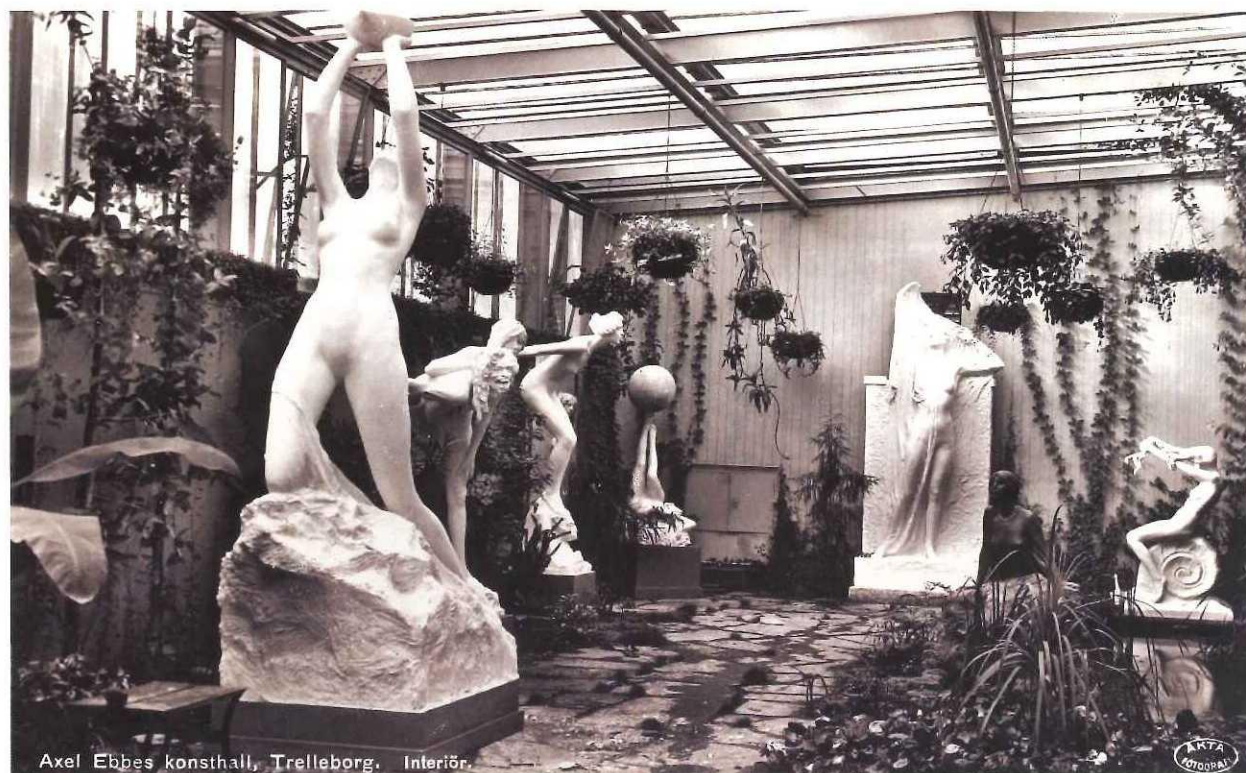
Det sägs, att till och med små fåglar
från Stadsparken sökte sig till
konsten och häckade i grönskan.

Under 1960-talet blev det alltmer
uppenbart att varken byggnaden
eller konsten mådde särskilt bra.

Glastaket hade en under längre tid
vållat stora bekymmer.
Det var svårt att få tätt,
ofta regnade det in.

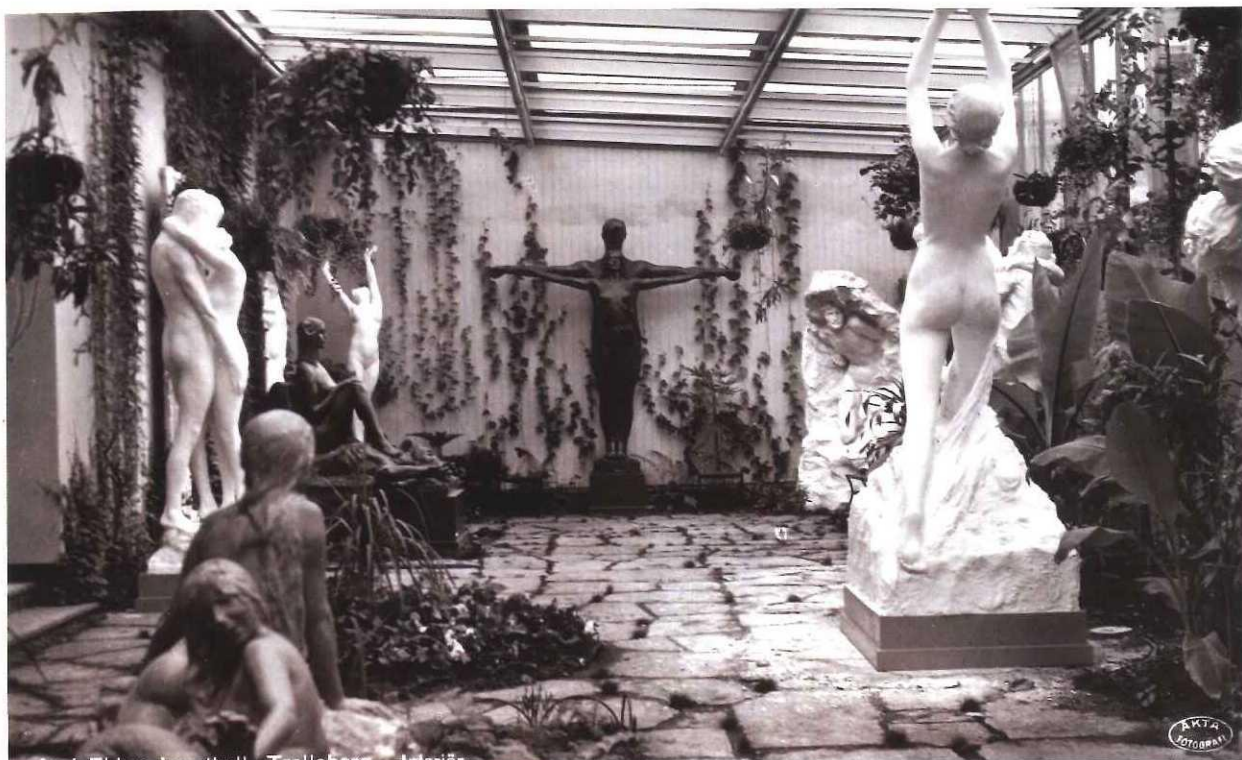


Axel Ebbes konsthall, Trelleborg. Interiör



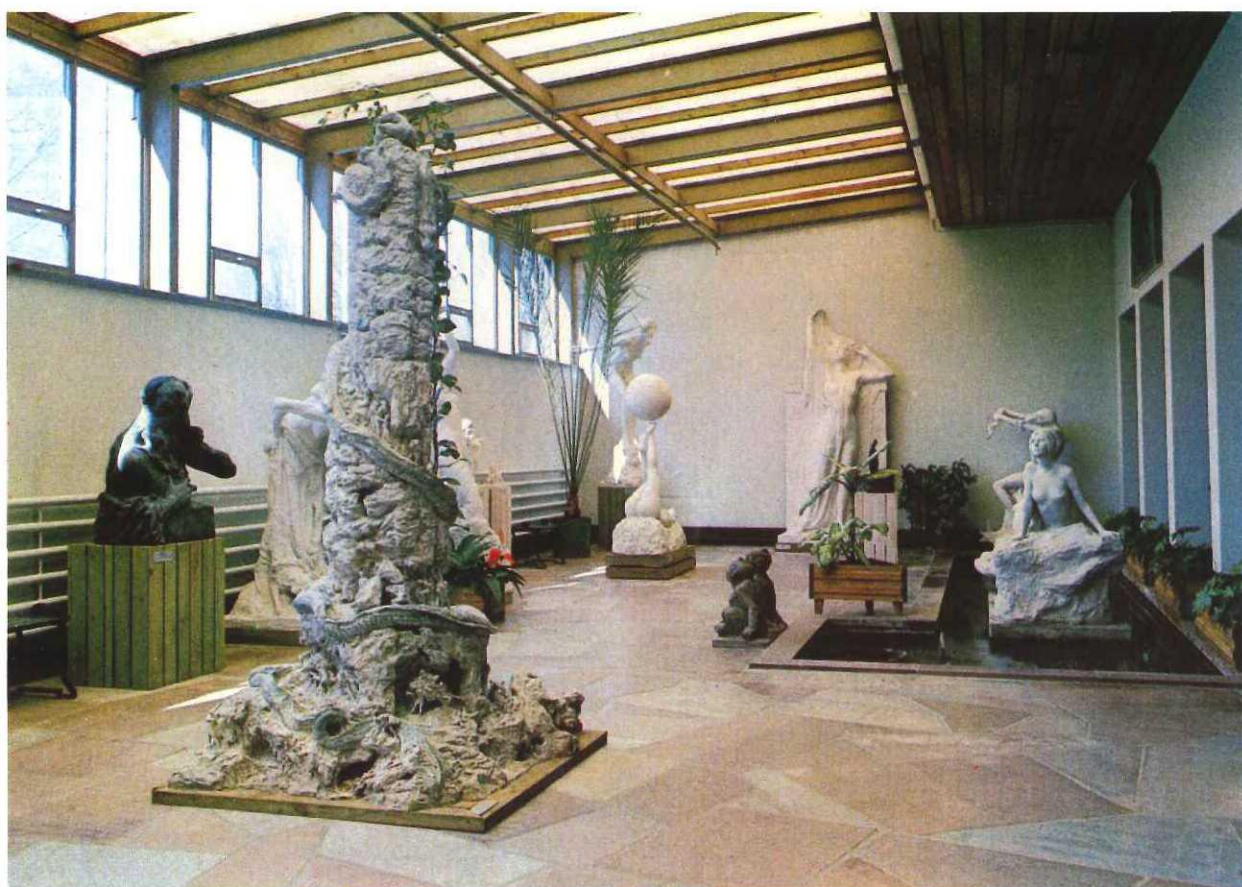
Axel Ebbes konsthall, Trelleborg. Interiör.





Flera gånger hade taket lagats och även lagts om, utan att man fått ett varaktigt resultat. Genom golvet, Ölandssten lagd direkt på ett jordgolv, steg fukten från jorden upp och från dammen spädades luftfuktigheten på. Skulpturerna, de flesta gipser, sög åt sig fukten och trots "ommålningar" blev samlingen med tiden något anfrätt.





2. RENOVERINGAR

En genomgående renovering gjordes av både byggnaden och skulpturerna under åren 1965 och 1966.

Glastaket blev omlagt och det minimala takfallet ökades något. Efter ungefär en tio års tid togs glastaket helt bort och ersattes med ett täckande trätak.

Det öppna jordgolvet fick en gjuten betongsula och kalkstensplattor, lagda i ett mosaikmönster, valdes som golvbeläggning. En ventilationsanläggning installerades. Den ses i taket, uppe till höger i bilden.

Grönskan reducerades avsevärt. Men dammen och gulfiskarna fick bli kvar. Allt kan inte offras.

För att vinna lite golvyta göts ett fundament i dammen, på vilket skulpturen På Demantehällen placerades.

Andra våningens smårum försågs med plastrimmar. Det platta yttertaket hade också på denna våning vållat stora bekymmer med läckage under årens lopp. Även detta tak lades delvis om. Ett invändigt trätak fullbordade 60-talets renoveringstänkande.

Efter tjugofem år var det åter dags för en större renovering. Återigen var gipserna hårt anfräta av fukten och denna gång var beslutet obönhörligt. Dammen lades igen, men återuppstod utomhus, väster om byggnaden, där också en liten plantering runt dammen anlades.

Skulpturen, På Demantehällen, som tidigare varit placerad i dammen, göts nu i brons och fick följa med utomhus.

Gipserna genomgick en grundlig renovering, togs isär och fick nya armeringsjärn samt tvättades rena från all plastfärg, för att därefter slmmas med gips.

Alltsedan det täckande taket byggts hade växtligheten stora problem att etablera sig. Den grönskande frodigheten uteblev och trots dygnet runt belysning under vintermånaderna förde den en tynande tillvaro.

OMDISPOSITION AV SAMLINGARNA

Utställningen av Axel Ebbes verk koncentrerades till första våningen, den stora hallen och galleriet. Skulpturerna ordnades på ett nytt sätt, efter tema mer än en strikt kronologisk ordning. Även Axel Ebbes förhållande till tidens olika konstströmningar blev en ny ingång till hans verk.



Under däckat samlades de grafiska bladen och Bibelsk Historie.



Lokalerna på andra våningen ställdes därför i ordning för att framledes användas för tillfälliga utställningar. Ett trägolv lades in och kompletterande radiatorer längs den östra väggen, som tidigare helt saknat värmeelement, installerades.

Även den ursprungliga typen av värmeelement på den västra väggen togs bort och nya radiatorer ersatte värmerören bakom den tjocka järnplåten. Innertaken av trä plockades ned och de putsade taken återställdes i ursprungligt skick.

Brand- och inbrottslarm har installerats.

Under senare år har inga större renoveringar skett. Byggnaden har delvis blivit handikappanpassad. En utvändig ramp har byggts längs östfasaden och en lift installerats från galleriet ned till stora hallen.

3. NULÄGE

BEHOV AV FÖRÄNDRING

Konsthallen och Axel Ebbes samlade verk har alltid en given sommarpublik i turisterna, medan vinterhalvåret uppvisar betydligt lägre besökssiffror.

Man kan inte heller blunda för att enmansmuseer ofta tenderar till att bli engångs-besöks-museer.

Det är en generell erfarenhet som denna typ av museer ständigt gör. En permanent utställning, hur bra den än är, tappar efterhand sin dragningskraft. Det måste hända nya saker, det måste ske förändringar.

Försöken med tillfälliga utställningar, för att blåsa nytt liv i konsthallen, har fyllt en viktig funktion, likaså verksamheten att använda konsthallen för andra typer av arrangemang, som konserter och föredrag, har haft en positiv inverkan. Ett kontinuerligt samarbete med föreningslivet och studieförbunden har också inneburit att nya besöksgrupper har tagit del av konsthallens utställningar.



BRIST PÅ BIUTRYMMEN

Axel Ebbes konsthall är än idag en stilig funkisbyggnad, men beklagligt nog, ett typiskt barn av sin tid. Biutrymmena är minimala eller saknas helt.

Konsthallen saknade i sitt ursprungliga skick helt arbetslokaler och personalutrymmen. En brist som fortlevt under alla år. En mindre skrubbs, på ungefär 6 kvm, i byggnadens norra del, har byggts om till ett minimalt personalrum med pentry och några förvarings-skåp, för bland annat broschyrmaterial, kompletterade inredningen.

Om en kontinuerlig tillfällig utställningsverksamhet ska bedrivas behövs framför allt arbetslokaler, som verkstad och magasin, men också ordentliga personalutrymmen. Det finns endast en toalett i huset, som dessutom ligger trångt i en passage och därmed är något svårtillgänglig. En garderob för besökarna saknas. Hittills har problemet lösts genom att en fristående klädhängare funnits vid entrédörren.

Källarvåningen är endast utgrävd till hälften under gallerigången. Här ryms värmepanna, städförråd och ett provisoriskt magasin för skärmar, postament, elmateriel med mera. I källaren sker också förvaring av jord och trädgårdsredskap, för skötsel av växterna.

Konsthallen är ytmässigt liten, för att fylla dels en funktion som permanent utställning för Axel Ebbes samlade verk, dels en modern konsthall med tillfälliga konstutställningar. Bottenvåningen omfattar 229 kvm. Genom tillbyggnad av trädäcket ökade utställnings-ytan med 50 kvm. Andra våningen har en yta på 57 kvm. Totalt således en yta på 336 kvm.



Utställningarna med konst och konsthantverk, cirka åtta per år, har som regel inrymts på konsthallens andra våning. Några undantag har skett, då utställningarna, på grund av sin storlek, tillåtits att vandra ned för trappan och även tagit delar av galleriet och stora hallen i anspråk.

Större konstutställningar har, under åren, ägt rum på museet. Men museet är också trångbott och saknar även det riktigt ideala lokaler för att exponera konst.

Dagens konstutställningar tenderar också att bli allt mer utrymmeskrävande och innehåller ofta avancerad teknik, som också tar plats.

Sist men inte minst, den pedagogiska verksamheten behöver ändamålsenliga lokaler, för att kunna bedrivas på ett meningsfullt sätt. Under nuvarande förhållanden sker all verksamhet, såväl den lyssnande som den skapande delen i stora hallen. Även då det gäller materialval, sätter lokalen i sig gränser, inga alltför kladdiga färger eller leror vågar vi använda med tanke på de vita gipserna.

De kreativa programmen med eget skapande, som vi erbjuder i samband med antingen Axel Ebbes konst eller de tillfälliga utställningarna, fyller ett stort behov för dagens skolbarn. Våra frivilliga aktiviteter med eget skapande blir också snabbt fullteknade och vi har ständigt barn på kölistan.

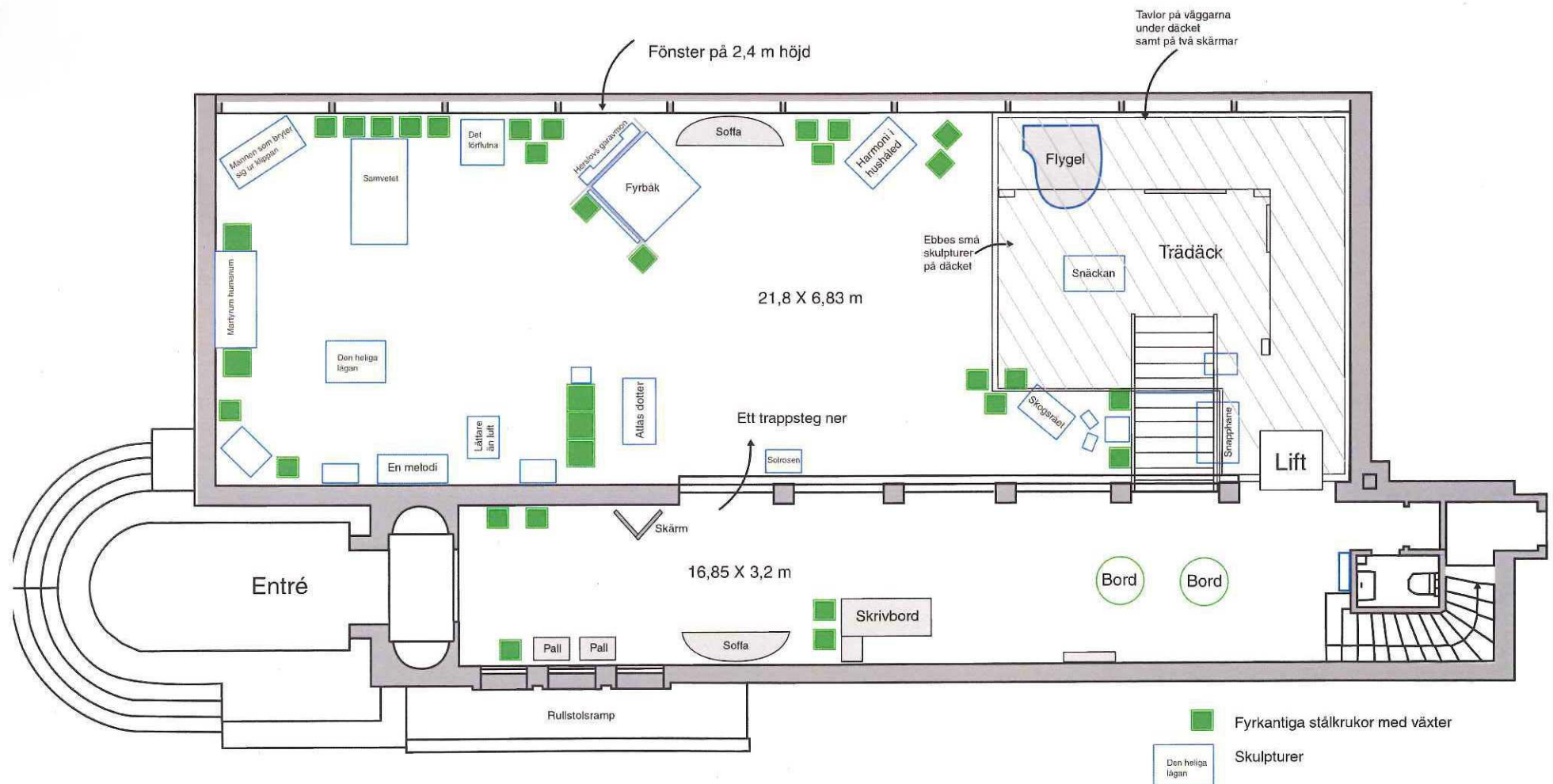
Att själv få skapa och uttrycka sig, kan för många barn bli den stimulans som väcker fantasi och kritiskt seende och även bli inkörsporten till ett livslångt intresse.



Axel Ebbes konsthall

bottenvåningen

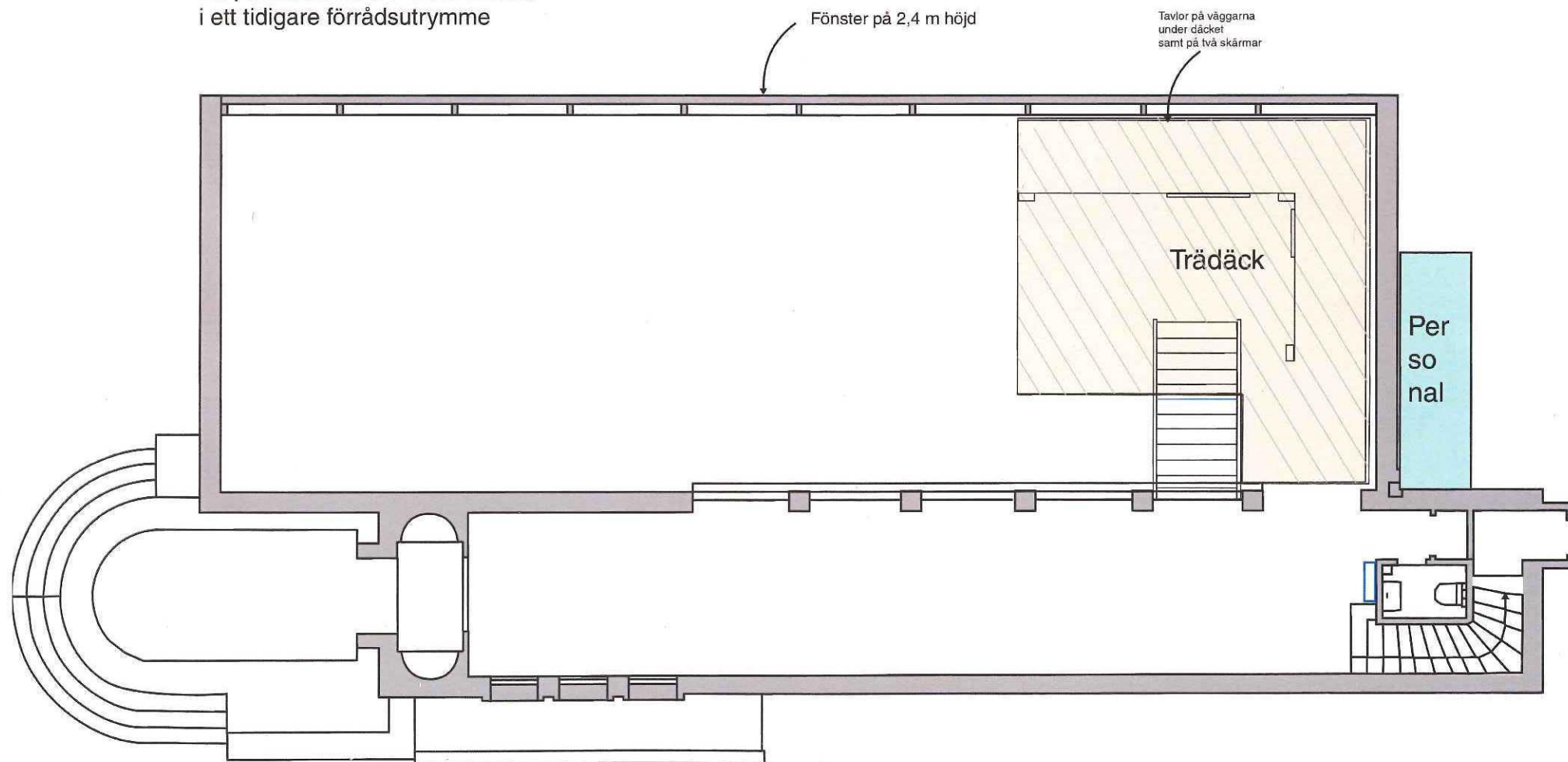
Vid renoveringen 1989-1990 omdisponerades samlingarna



Axel Ebbes konsthall

bottenvåningen

Vid renoveringen 1989-1990 byggdes
trädäcket i stora hallens norra del.
Ett personalrum inreddes också,
i ett tidigare förrådsutrymme



Axel Ebbes Konsthall 2:a vån

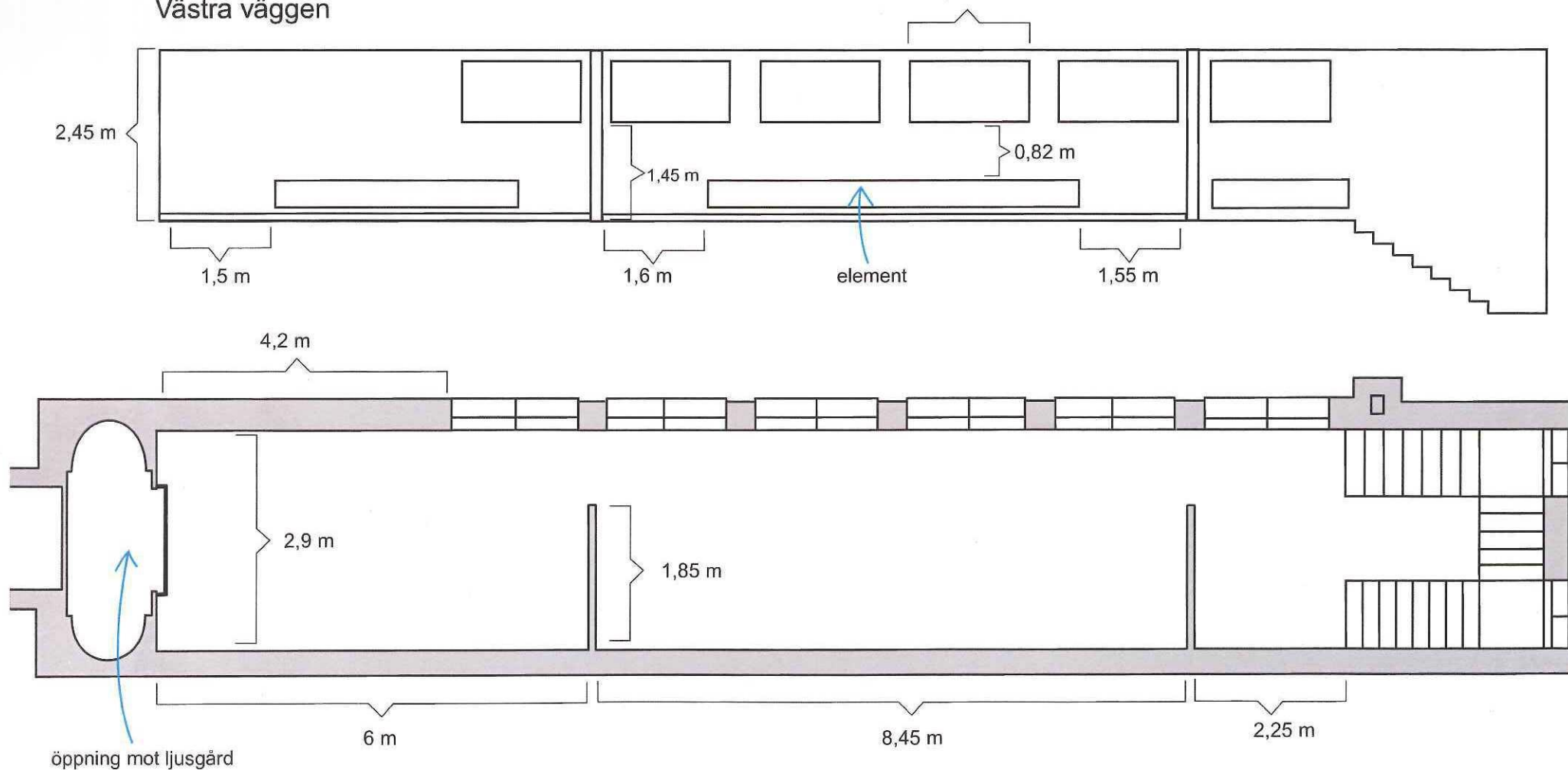
LOKALER FÖR TILLFÄLLIGA UTSTÄLLNINGAR

Takhöjd 2,45 m

Golvyta ca 48 m

Västra väggen

Fönster bredd 1,73 m
från golv till fönstrets underkant 145 cm





4. FRAMTIDEN

4.1 ETT BYGGNADSMINNE?

Vid ett flertal tillfällen under årens lopp har frågan om byggnadsminnesmärkning av konsthallen diskuterats. Mot en byggnadsminnesförklaring talade då 1960-talets renoveringar med det täckande trätaket i stora hallen och träinnertaken på andra våningen. De senare taken är idag återställda till ursprungligt skick.

Trädäcket i stora hallen har satts in senare och har därför inte varit föremål för diskussion, men det går mycket lätt att avlägsna. Dessa förändringar i byggnadens interiör är tämligen enkla att åtgärda, om så skulle vara önskvärt. Ett väl fungerande glastak ställer sig idag också betydligt enklare att lösa både rent tekniskt och materialmässigt.

Exteriört har en ramp till entrén, längs byggnadens östra långsida, lagts till, men inte heller denna kan i sig utgöra något större hinder, för att byggnaden ska kunna klassas som byggnadsminne.

Konsthallen från 1935 och det intilliggande badhuset från 1937 är båda ytterst goda exempel på den tidens modernism, funktionalismen. Miljömässigt utgör de en sammanhållen enhet, som avgränsar Stadsparken i öster.

Vid en kommande renovering av konsthallen bör man eftersträva att så långt möjligt återställa huset i sitt ursprungliga skick. Diskussioner bör föras med länsantikvarien om vilka krav myndigheten har på byggnaden vid en eventuell byggnadsminnesförklaring. Carl-Axel Stoltz konsthall är en arkitektonisk liten pärla, som utan tvekan hör till stadens omistliga byggnader.

RENOVERING OCH FÖRÄNDRING

Oavsett om konsthallen kommer att bli byggnadsminne eller ej, bör huset vid såväl en renovering som en tillbyggnad behandlas ytterst varsamt och helst bevaras intakt. En tillbyggnad måste ske på ett sådant sätt att utseendet inte förvanskas eller att Stoltz intentioner med den eleganta och strama byggnaden inte spolieras.

Vid en renovering av konsthallen bör värme- och ventilationssystem prioriteras, men även elsystemet bör ses över.

Under många år har värmesystemet vållat bekymmer, genom att vara näst intill omöjligt att reglera uppe i lokalerna. Huset är byggt med dubbla tegelmurar. I nischer, dolda bakom järnplåtar, går värmerör, som mera sprider sin värme ut genom tegelmuren än in i huset, genom den tjocka järnplåten. Det är en ur estetisk synpunkt idealisk lösning, inga synliga radiatorer, men ur värmekostnadssynpunkt troligen en föga tilltalande metod.

Hela värmesystemet bör ses över, inte minst ur ekonomisk synpunkt, och få en enhetlig lösning. Även ventilationssystemet, från 1960-talet, behöver förnyas, liksom elsystemet.

Bristen på lokaler, som verkstad, magasin och arbetsrum, går inte att lösa inom den befintliga byggnaden, utan måste få sin lösning i den nya konsthallen, liksom också toalettfrågan.

Istället för dagens toalett kunde en hiss upp till andra våningen installeras i detta utrymme.

I övrigt behålls byggnaden som den är.

Samlingarna måste troligen till vissa delar omdisponeras, då en ny konsthall byggs.

Någon eller några av de större skulpturerna kan flyttas upp i galleriet, där reception och butiksdel kommer att bli överflödiga, eller får de sin plats i tillbyggnaden.

Andra våningen, som frigörs då den tillfälliga utställningsverksamheten flyttar över till en ny konsthall, kan antingen återgå till att visa enbart Axel Ebbematerial eller få en mer flexibel användning. Vad som talar för en återgång till Axel Ebbe-utställning är framför allt Bibelsk Historie, som då åter kunde exponeras i ett mörkt rum, och endast utsättas för belysning, då besökare finns i lokalen.

Om dessa utrymmen bibehålles fria och flexibla kan jag även se dem som mycket användbara för skiftande småutställningar ur museets äldre samlingar, som C.F. Hill, GAN, Ernst Norlind med flera välkända Skånemålare. Att redovisa de senaste konstinköpen vart femte år är också ett bra sätt att aktualisera den regionala nutidskonsten.

FÖRSLAG

Återställ Axel Ebbes konsthall så lång som möjligt till ursprungligt skick med glastak, eller åtminstone en sektion med glas, och återskapa en del av den prunkande växtligheten.

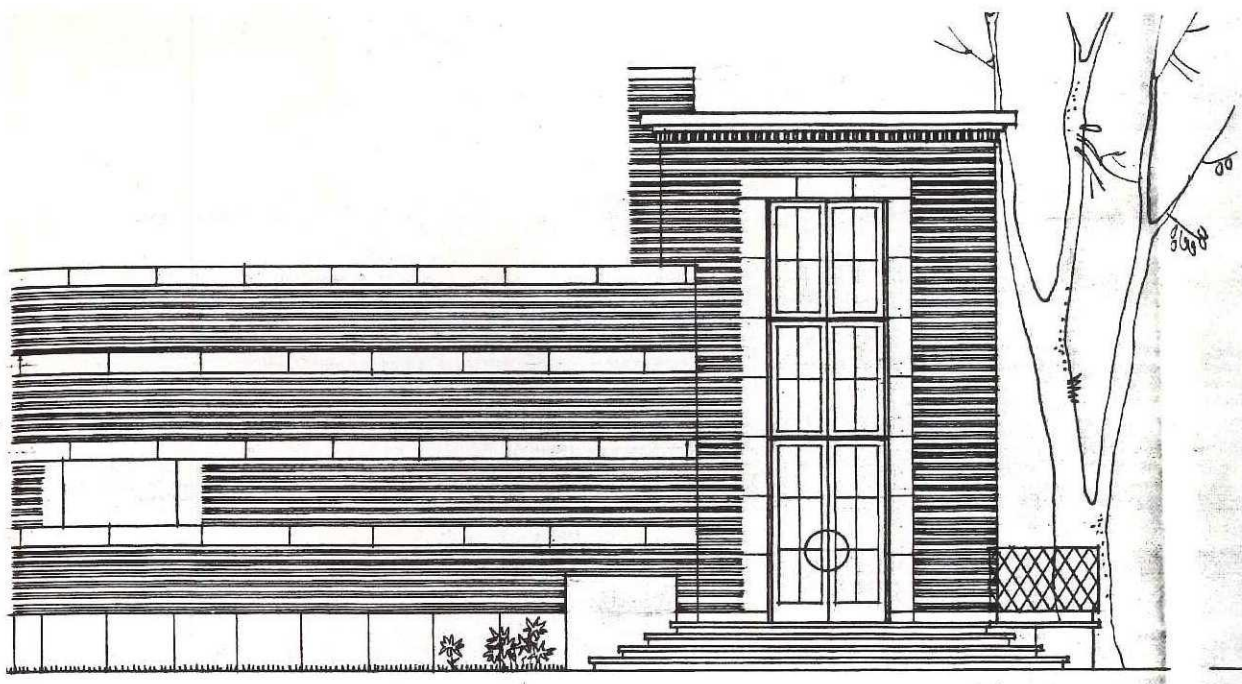
Tag upp förnyad diskussion om byggnadsminne

Se över värme-, el- och ventilationssystem

Installera hiss upp till andra våningen

Omdisponera samlingarna och/eller utöka med utställningar av museets äldre konstsamlingar

Komplettera nuvarande utställningar med nya utställningar om Axel Ebbes offentliga konst, de litterära verken och hans biografi eller använd andra media som CD-ROM och videoproduktion för att komplettera bilden av konstnären



FASAD ÅT SÖDER

5. TILLBYGGNAD

Det finns således många skäl, som talar för en tillbyggnad av Axel Ebbes konsthall. Det saknas en större och riktigt ändamålsenlig utställningslokal för konst i staden. Det finns ett flertal yrkesverksamma konstnärer i regionen och inte minst, det finns ett stort intresse bland människor för konst och konsthantverk idag.

I enkäter, som vi gjort under åren, ligger alltid önskemål om konstupställningar högt.

Sist men inte minst det behövs mötesplatser i dagens samhälle. Ofta kan konsten och kulturen bli ett incitament till dessa möten och till samtal.

Det finns redan en etablerad plats för konsten i staden. Dessutom ett arkitekturhistoriskt intressant och brukbart hus, centralt beläget och i en vacker miljö.

Det vore således högst naturligt att till detta befintliga hus tillfoga ett nytt. Hur denna tillbyggnad ska utformas, måste givetvis noggrannt studeras och utredas.

Stora möjligheter finns att expandera väster- och norrut in i Stadsparken. I denna del av parken kan en ny byggnad smälta in utan att göra alltför mycket våld på miljön.

I samband med en nybyggnation bör fastighetsgränser justeras och eventuellt vissa markbyten göras i området.

Att bygga till konsthallen är ingen lätt uppgift, eftersom Stoltz byggnad är så absolut, så väl avvägd i proportioner och absolut ren i sitt formspråk. En tävling kring uppdraget måste förordas. Ett flertal alternativ kan då ställas mot varandra och förhoppningsvis framkallar också tävlingar nya kreativa tankegångar.

En tillbyggnad, tror jag, bör vara en egen separat byggnad, som genom en förbindelsegång dockas till det gamla huset.

En förbindelsegång, som är "osynlig", helt glasad och ger insyn till både det gamla och det nya huset. I denna förbindelsegång läggs huvudentrén till båda byggnaderna.

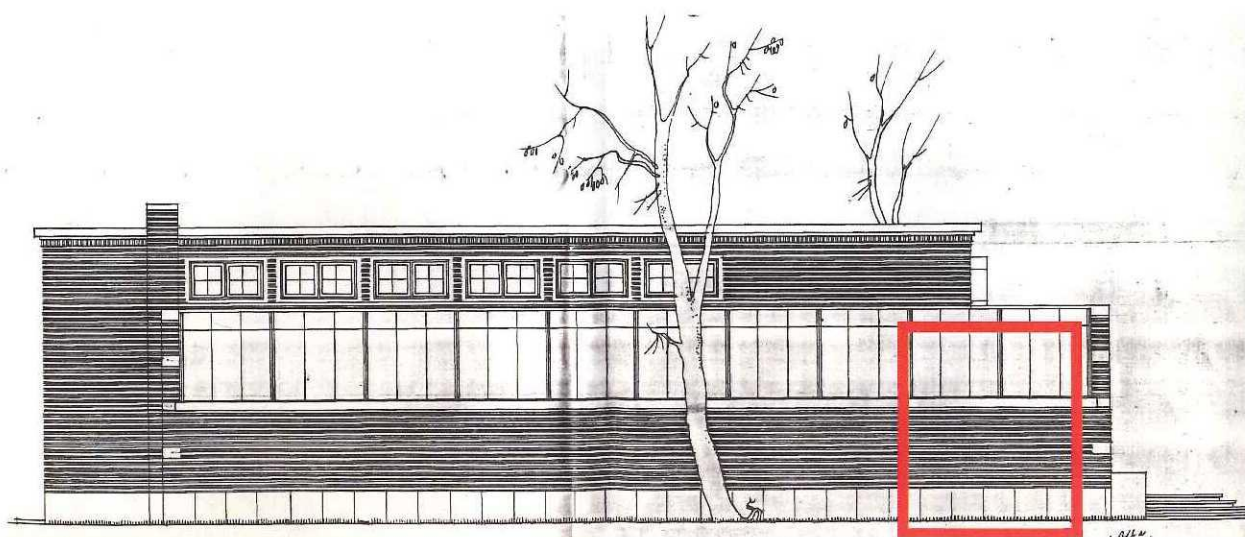
I samband med byggnationen av en ny konsthall kommer vissa förändringar att behövas i den gamla konsthallen. En förbindelselänk mellan det gamla och det nya huset måste skapas och en passage in till den gamla konsthallen öppnas.

En sådan ny ingång skulle kunna läggas i det sydvästra hörnet av stora hallen, där en tänkt glasgång kan mynna ut i den gamla konsthallen.

Den gamla byggnaden blir då helt oförändrad i sin huvudfasad åt söder. I den västra fasaden kan två fönstersektioner tagas upp till en dörröppning. Med en sådan lösning slipper man också få nivåskillnader mellan huskropparna.

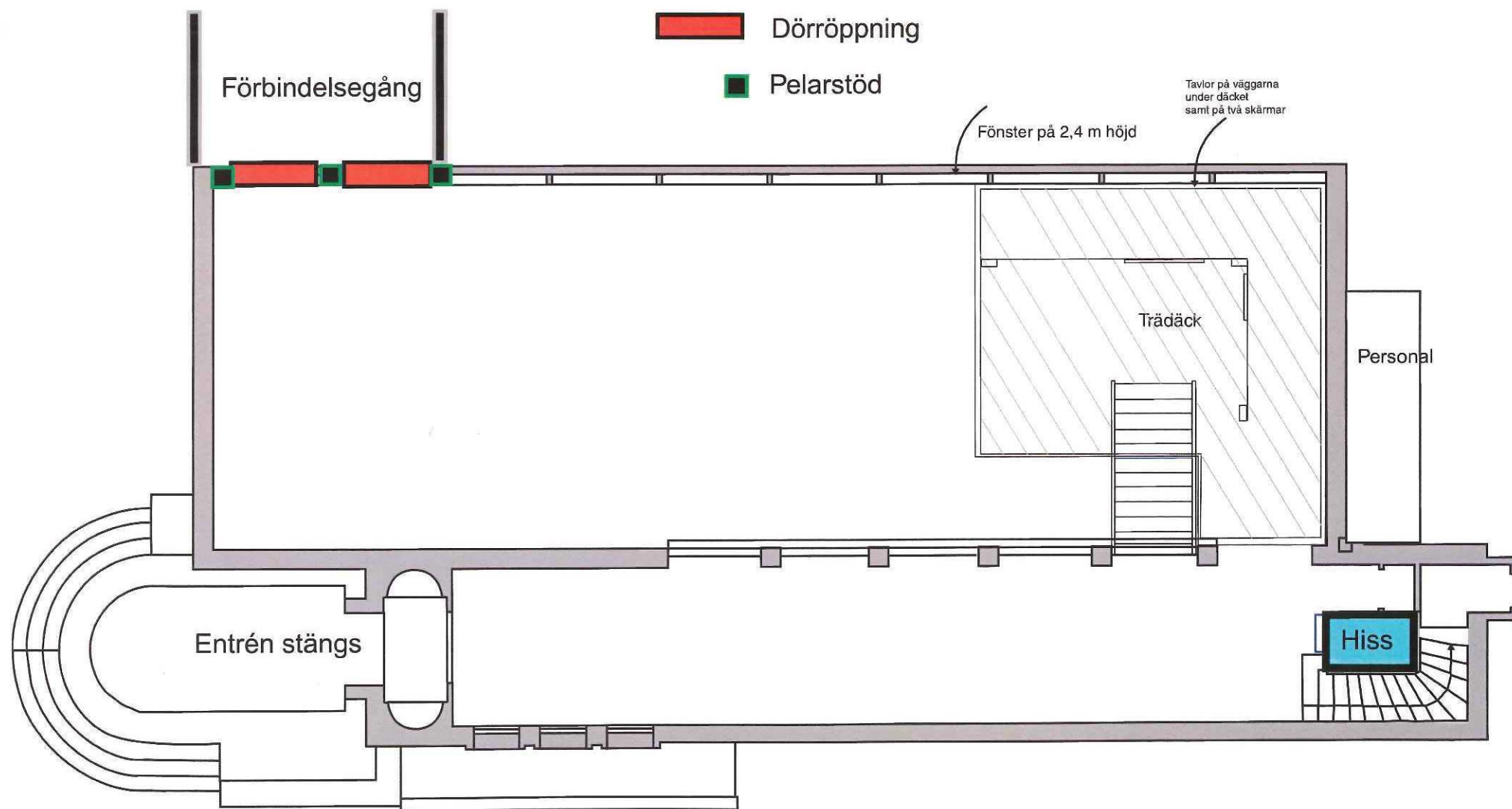
Den gamla huvudingången till konsthallen stängs, och inga förändringar görs i exteriören på sydfasaden, utan huset bevaras intakt.

Till vänster, i entrén, öppnar sig den nya konsthallen.



FASAD ÅT VÄSTER

NY ENTRÉ TILL AXEL EBBES KONSTHALL



5.1 NY KONSTHALL - EN IDÉSKISS

Tillbyggnaden ska, då man ser båda byggnaderna från söder, underordna sig det äldre huset, medan däremot från väster, inne från Stadsparken, kan den med fördel få sin "framsida" exponerad - en spännande fasad med egna arkitektoniska uttryck. Tillbyggnaden smyges in i Stadsparken och får sin utsträckning åt nordväst och löper med sin östfasad längs Östra Vallgatan.

Eftersom det kommer att röra sig om en relativt stor byggnad, tror jag, att det är väsentligt att huskroppen brytes upp i flera mindre block, som rent visuellt kan förvilla bort storlekseffekten.

Det är av stor vikt att den nya byggnadens material korresponderar med det äldre husets. Det är också viktigt att den nya byggnaden integreras väl i Stadsparken och blir en del i den gröna omgivningen.

Den nya konsthallen ska ge en känsla av rymd och öppenhet, högt i tak i alla bemärkelser. Lätt att orientera sig i och den ska inbjuda till en stunds avkoppling och nöje.

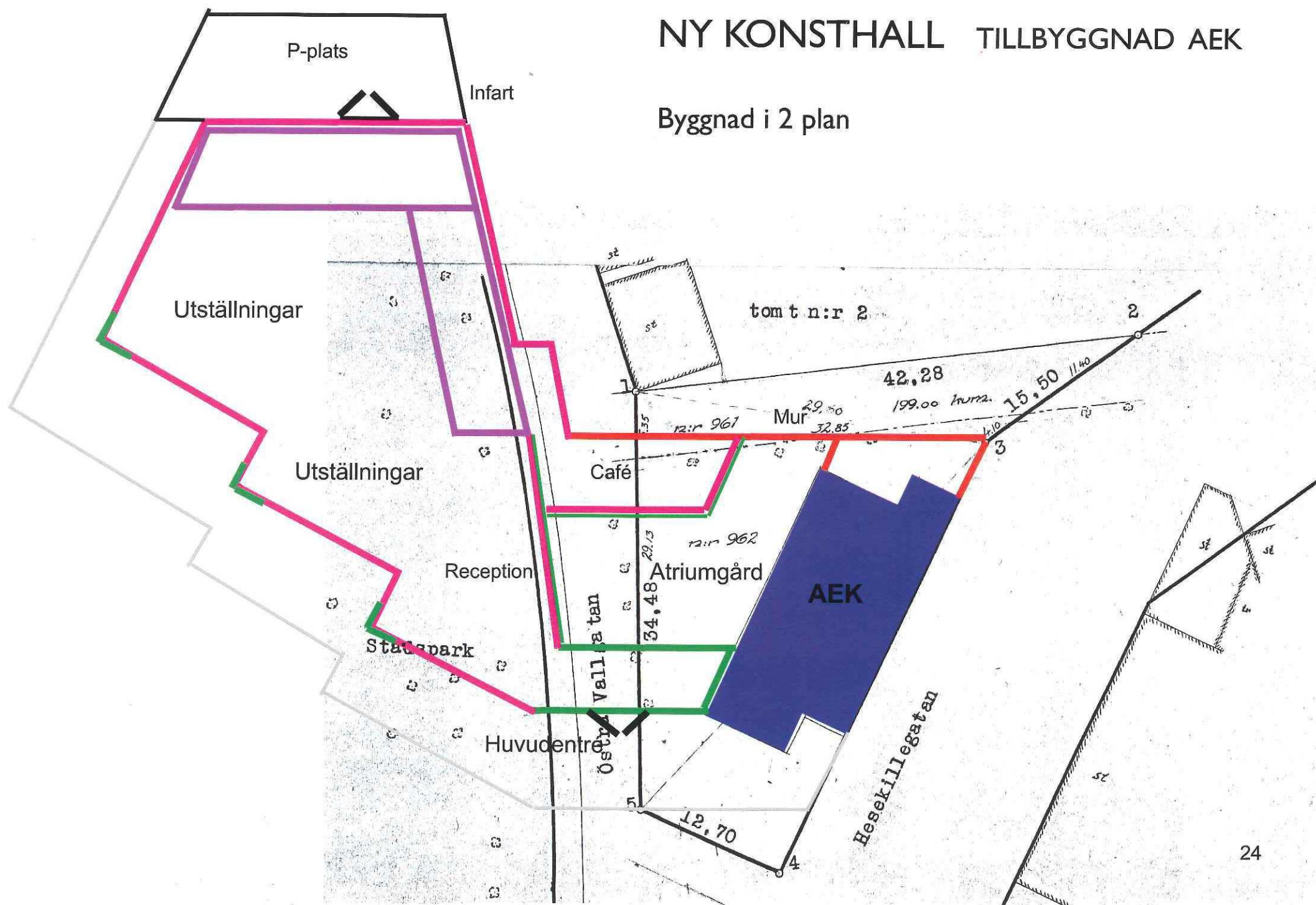
Den nya konsthallen, ser jag, som en enkel och ren, post-funkisbyggnad, i ett plan, med undantag av byggnadens norra och östra del, som likt den gamla konsthallen får en andra våning. Byggnadens primära syfte är att ge de bästa förutsättningarna för att exponera alla sorters konst, måleri, grafik, teckning, textil, skulptur och konsthantverk, men också dagens videoinstallationer och gränsöverskridande nya uttryckssätt.

I en idéskiss redovisas några tankar kring hur ett konsthallskoncept skulle kunna se ut. Innanför entrédörrarna, till vänster, öppnar sig den nya konsthallen; tre på diagonalen ställda kubiska rum. Åt väster ut mot stadsparken silar ljuset in genom grönskan från höga, smala fönster från golv till tak.

Åt öster, som vätter ut mot den befintliga, lilla trädgården, löper uppe vid taket en låg fönstersektion utmed hela väggen. Här finns reception, butik, garderob och toaletter samlat. Härifrån kommer man också ut på gården till ett café, som sommartid nyttjar även utemiljön.

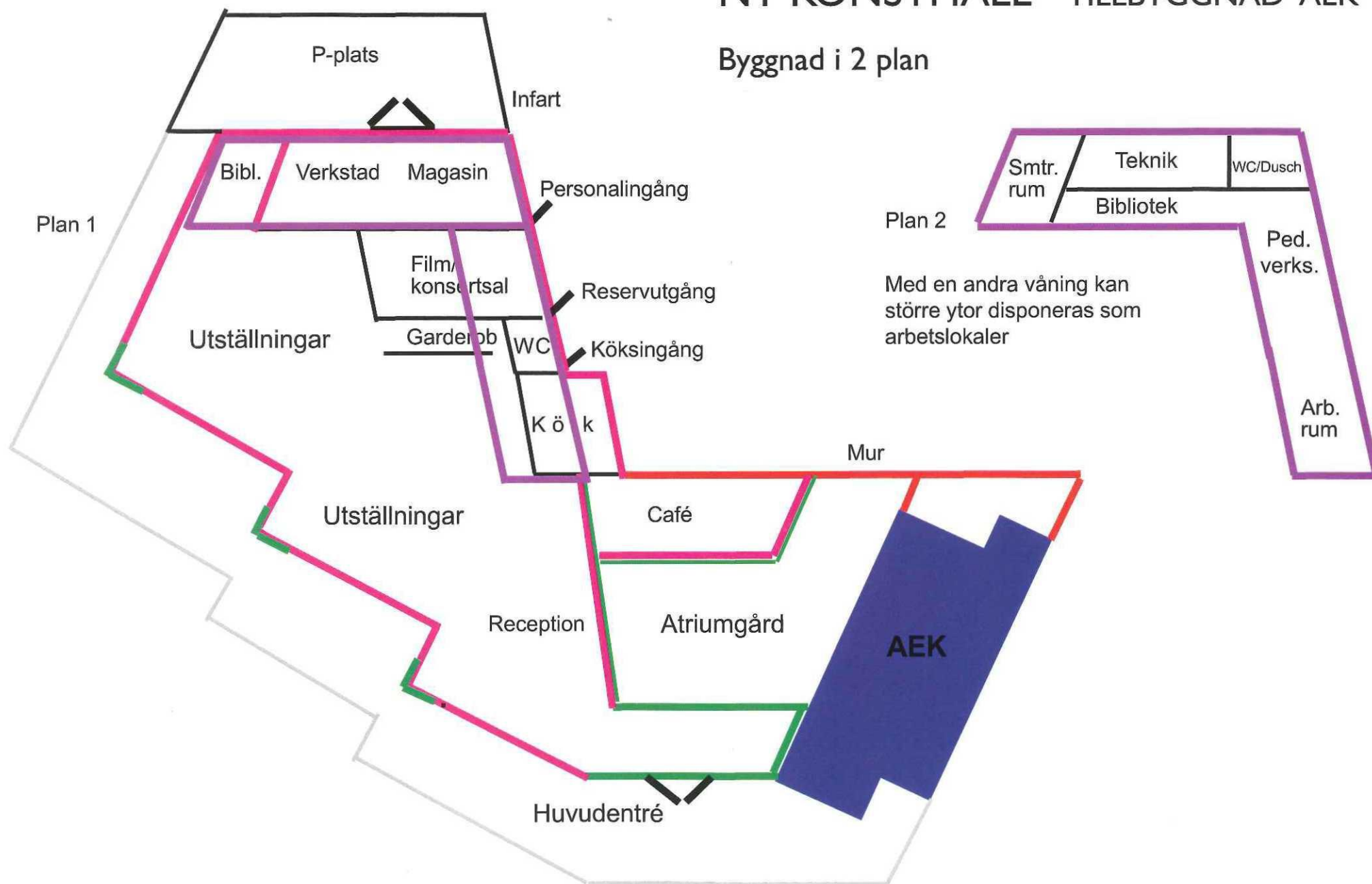
Åt norr byggs en mur mellan det gamla och det nya huset. En atriumgård skapas på så sätt och ger en väl skyddad miljö, som också lämpar sig för utomhusutställningar året runt.

Byggnad i 2 plan



NY KONSTHALL TILLBYGGNAD AEK

Byggnad i 2 plan



Åter inne i konsthallen öppnar sig de andra två kubiska rummen, som antingen kan behållas helt öppna eller efter behov stängas till och slutas, med flexibla skärmsystem. I konsthallens publika del finns åt norr ett bok- och tidskriftsrum och en film-, hör- och konsertsal. Även verkstad, magasin och teknikutrymmen är orienterade åt norr. I öster, från Östra Vallgatan finns infart för transporter och personalingångar. Till caféet finns en separat personalingång, även den från Östra Vallgatan.

Detta är några av de tankar som föresvävat mig, då jag sett stadens nya konsthall växa fram här mellan raderna. Som utgångspunkt har jag haft de faktiska lokalbehov för olika funktioner, som denna typ av verksamhet vanligtvis kräver. Jag har också gjort en uppskattning av vilka ytor de olika funktionerna ungefärligen kan behöva.

BEHOV AV YTOR

Ambulerande utställningar har idag en storlek på minst 400 till 500 kvm.

En filmsal/konsertsal med plats för 100 personer, bör ha en storlek på 125 kvm

Ett sammanträdesrum, som även kan brukas för mindre arrangemang runt 40 kvm

Ett café med kök på cirka 120 kvm.

En reception med butik kan behöva uppskattningsvis 50 kvm.

Toaletter och garderober cirka 50 kvm.

Till dessa offentliga ytor måste läggas magasin, verkstad, teknikutrymmen och personal- och arbetsrum.

Ett magasin för basmaterial av skärmar och postament, belysning, AV-material samt packmaterial till pågående utställning samt in- eller utgående utställningar uppskattas till cirka 100 kvm.

En verkstad, som kan utföra måleri- och enklare snickeriarbeten på plats, behöver en yta på 75 till 100 kvm.

Ett sammanträdesrum, lokaler för pedagogisk verksamhet, två arbetsrum, personalrum med pentry samt toaletter och dusch behöver uppskattningsvis cirka 100 kvm.

Sammanlagt skulle en tillbyggnad behöva få en yta runt 1.200 kvm.

OCH ANDRA BEHOV

Frågor om ljus måste ägnas specialstudier, då det gäller denna typ av byggnader. Senare tiders konsthallsbyggen har inte löst ljusproblematiken på ett tillfredsställande sätt. Lösningar med överljus ger ofta för lite ljusinsläpp, särskilt under vinterhalvåret här uppe i Norden. Ett fenomen som drabbat Moderna museet. Stora fönsterytor är vackert, men rent generellt har de ofta en förödande bländningseffekt, när man ska se på konsten på väggen och inte på utsikten. Ett problem, som Dunkers kulturhus i vissa delar råkat ut för. Många konstverk tål inte heller det ultraviolette ljuset. Det artificiella ljuset kan därför många gånger vara att föredra, då det kan styras och kontrolleras in i minsta detalj.

Insläpp av dagsljus behövs också i en byggnad, inte minst för att vi ska kunna orientera oss, men kan ofta koncentreras till kommunikationsytor och passager. Ett föredömligt exempel är Louisiana, som också på ett genialt sätt använt sig av naturen runt omkring. Själva utställningsrummen vinner på få ljusinsläpp, och byggnaden kan istället öppna sig mot omvärlden i mera allmänna utrymmen.

6. SAMMANFATTNING

Att samla konsten, både den gamla och den nya, på ett ställe ger inte bara samverkansvinster och ekonomiska vinster, utan det kan även ge stora fördelar ur utställningssynpunkt. Genom att polarisera gammalt mot nytt, spegla det nya i det gamla, kan även nya spännande tankar födas.

Det finns således många skäl till att fundera över bättre utställningsmöjligheter för konsten, men också över behovet av ett "kulturhus" i stadens centrum. Ett hus, där all kultur kunde samlas, där musiken, filmen, teatern och många andra kulturyttringar hade sin hemvist.

Ett ställe, där kulturen blev en vardagsvara och ett vardagsrum för trelleborgarna.

JA TACK!

