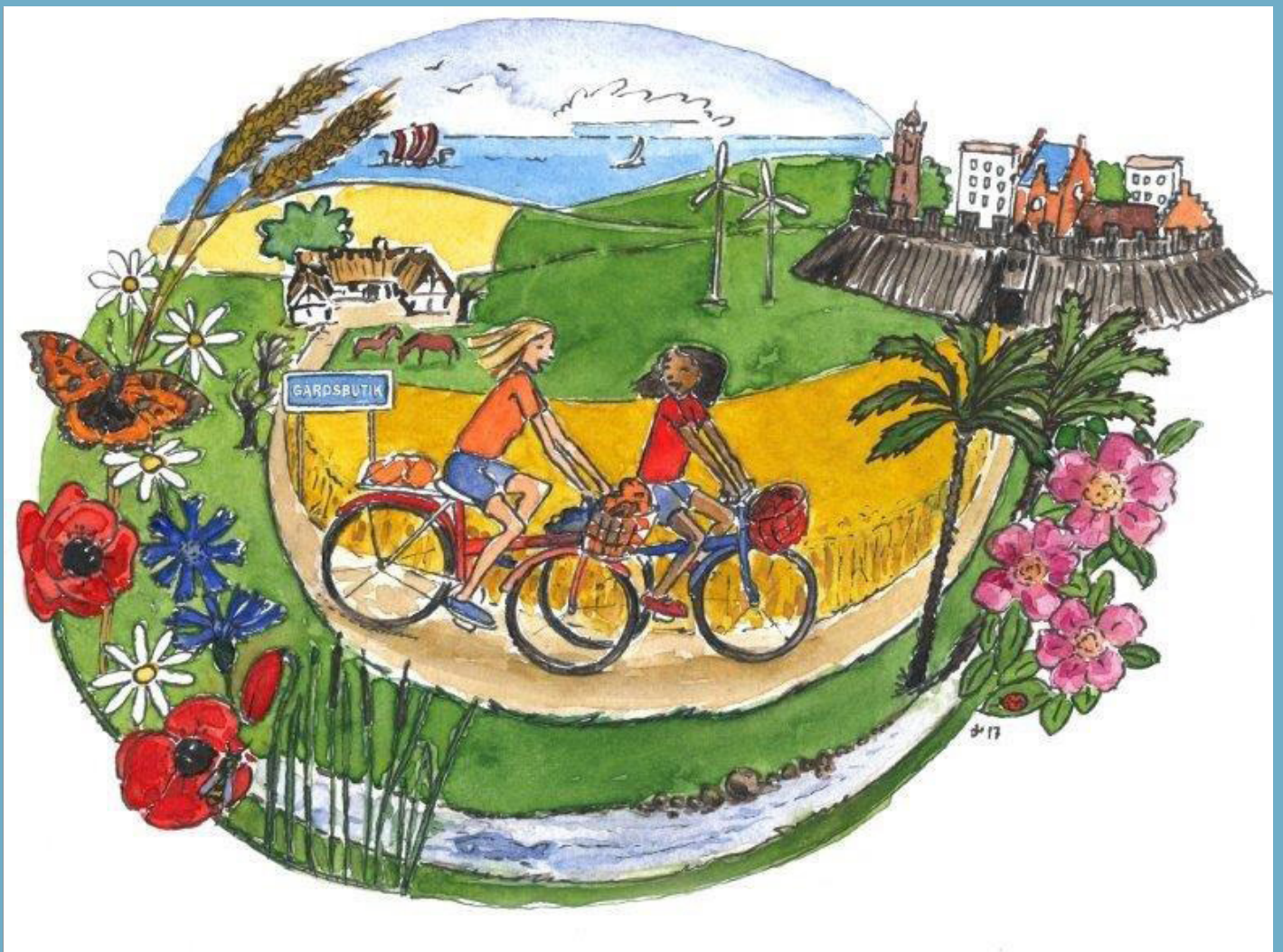


BESLUTAD I KOMMUNFULLMÄKTIGE 201X-XX-XX

Landsbygdsstrategi för Trelleborgs kommun

UTVECKLING SOM FRÄMJAR EN KOMMUN I BALANS



Innehållsförteckning

Bakgrund.....	5
Om Trelleborgs landsbygd.....	6
Landsbygdsutveckling ur ett större perspektiv.....	8
Andra dokument, strategier och mål som berör landsbygden i Trelleborg.....	10

1. Lantbruk och livsmedel - den hållbara matproduktionen.....	12
2. Tillgänglighet, service och kommunikationer - den attraktiva livsmiljön.....	13
3. Rekreation, föreningsliv och delaktighet - den aktiva fritiden.....	14
4. Kulturarv och kulturmiljöer - det stolta arvet.....	15
5. Näringsliv och turism - det dynamiska näringslivet.....	16

Förslag.....	17
--------------	----

Källförteckning.....	19
----------------------	----



Bakgrund

VARFÖR

Landsbygdsstrategi handlar om att tydliggöra hur kommunen ska arbeta för att säkerställa att Trelleborg är en livskraftig och inkluderande kommun, oavsett var i kommunen man bor. Landsbygdsstrategin ska lägga grunden för en plattform för ett lokalt utvecklingsarbete som ska ske tillsammans med de aktörer som är aktiva på landsbygden.

VISION

Visionen för landsbygden i Trelleborgs kommun är att skapa hållbara lösningar och utvecklingsmöjligheter för alla som är verksamma på landsbygden. Samspelet mellan stad, landsbygd och omlandet är av största vikt. Människor ska kunna bo, verka och må bra på landsbygden i alla livets skeden.

SYFTE

Syftet med strategin är att tydliggöra förutsättningarna på landsbygden och identifiera utvecklingsområden

som kommunen ska arbeta med som kan bidra till att uppnå kommunens övergripande mål:

- *Livskvalitet med hälsa, trygghet och boende.*
- *Arbete med näringsliv, utbildning, självförsörjning.*
- *Långsiktigt hållbar tillväxt med miljö, ekonomi och infrastruktur.*

Strategin är framtagen utifrån Trelleborg kommuns policydokument, "*Policy för ledning och styrning - ledningssystem*", där det står att en strategi ska ange effektmål, konkreta åtgärder och ansvarsfördelning för att nå den politiska viljeriktningen och fastställda mål.

Nämnder kan, för egen del och på eget initiativ, besluta att anta strategier som endast berör det egna verksamhetsområdet.

Landsbygdsstrategin i sin helhet är tidsbegränsad samt kan behöva

revideras vid behov.

FRAMTAGANDEPROCESS

Strategin bygger på information från statistik, utredningar och analyser av olika slag, men också från intervjuer, spontanbesök och möten med nyckelorganisationer, eldsjälar och engagerade landsbygdsbor.

Fem stycken utvecklingsområden har identifierats under arbetets gång. Under varje utvecklingsområde finns en beskrivning av nuläget och en målbild samt ett tillstånd kommunen avser åstadkomma till 2028. Det finns dessutom ett antal effektmål som ger en tydligare riktning för hur landsbygdsarbetet ska bedrivas.

Förslag till aktiviteter finns med i strategin och som kan ge inspiration för vad som kan göras för att nå målen under respektive utvecklingsområde, ansvarig förvaltning eller annan aktör som har identifierats under föreslagna aktiviteter.

OM TRELLEBORGS LANDSBYGD

FAKTA OM LANDSBYGDEN I TRELLEBORG

Landsbygdsstrategin omfattar i första hand alla områden utanför vad som i statistiska sammanhang betraktas som tätort, dvs byar med högst 150-200 m mellan husen. I Trelleborgs kommun bor drygt 15 procent av befolkningen (6601 personer) på landsbygden.

Samtidigt finns ett stort nät av mindre tätorter och byar. Viktiga tätorter i kommunen (och centralorten Trelleborg) är följande:

Alstad, Anderslöv, Beddingestrand, Klagstorp, Simremarken, Skegrie, Smygehamn, Sydöstra Grevie och Västra Tommarp.

Om man räknar samman kommunens befolkning utanför centralorten Trelleborg så uppgick den vid 2016 års slut till ca 30 procent av befolkningen (14240 personer). Det innebär att

cirka en tredjedel av kommunens invånare bor i mindre tätort eller på landsbygd.

För boende på landsbygden utgör tätorterna viktiga nav, för tillgång till den service som erbjuds i form av butiker, skolor och förskolor, tillgång till kollektivtrafik m m.

Dessa "serviceorter" kan för många boende i kommunen också utgöras av tätorter utanför kommunen. Så är t e x Skurup en viktig servicenod för boende i den nordvästra delen av kommunen; Svedala för boende norr om Anderslöv; och Vellinge för de boende i den västra delen av kommunen.

För att på ett hållbart och effektivt sätt arbeta med landsbygdsutveckling krävs en god samverkan på mellankommunal nivå. Utbyte av tjänster och utveckling av nya sätt att arbeta över kommungränser kan bli en positiv utveckling av landsbygdsfrågor i kommunen.

Landsbygdsstrategin har identifierat utvecklingsområden och som ligger till grund för de effektmål, aktiviteter och den ansvarsfördelning som strategin föreslår. Vissa värden vill strategin lägga extra stor vikt vid och som är viktiga element i Trelleborgs landsbygd.



VÄRDEN PÅ LANDSBYGDEN I TRELLEBORG

Landsbygdsstrategin har identifierat utvecklingsområden och som ligger till grund för de effektmål, aktiviteter och den ansvarsfördelning. Detta är värden som är viktiga element i Trelleborgs landsbygd.

Med utgångspunkt i de styrkor och svagheter som finns på Trelleborgs landsbygd har ett antal utvecklingsområden identifierats.

KULTURMILJÖ

Människan har länge vistats i Trelleborg och detta har medgjort en anrik kulturhistoria som uttrycks genom bland annat gravhögar, kyrkor, by och gårdsbebyggelse, fiskelägen och industriella lämningar. Lämningar i form av olika generationer av försvarsanläggningar representerar berättelsen om Skåne som gränsområde.

Landsbygden i Trelleborgs kommun kännetecknas fortfarande idag av en gammal kulturbygd som är väl

förankrad i den goda jorden som har givit området välstånd under flera årtusenden. Detta står idag att finna i de fina byarna, kyrkorna och fornlämningar samt många runstenar. Även staden och tätorterna har stora värden och kvalitéer i sig som kompletterar landsbygden; och detta inte enbart för de som valt att bo och verka här utan även för boende i staden och för besökare i kommunen.

Tysta områden med möjlighet till avkoppling likväl som myllrande byaliv efterfrågas när människor ska hitta en plats att leva och verka på och kan utveckla hela Trelleborgs kommun.

JORDBRUKSMARK

Trelleborgs kommun har både ur ett nationellt och internationellt perspektiv jordbruksmark med en mycket hög produktionsförmåga. I området kring Beddingestrand finns jordar i klass 4 i övrigt är det klass 8-10 i hela kommunen. Åkermarken är en av världens bästa och har en hög potential och bas för att bidra till en hållbar utveckling.

Strategin vill särskilt lyfta vikten av att bevara Trelleborgs goda jord, vilket är en förutsättning för många verksamheter inom kommun.

NATURMILJÖ

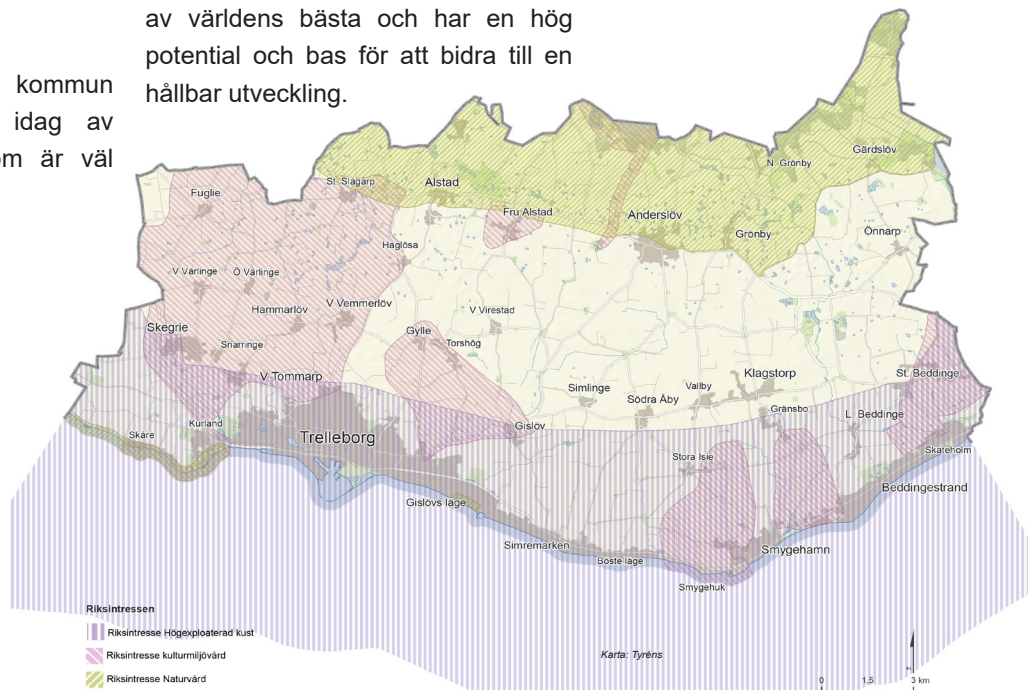
Mark- och vattenområden av nationell betydelse för naturvärden omfattar dels naturtyper längs med kusten med bland annat strandängar och dels det geologiskt intressanta backlandskapet med bland annat betesmarker och våtmarker.

Ett 3–5 km brett bälte längs med hela kusten utpekad som område av riksintresse för kustzonen, enligt 4 kap. miljöbalken.

RIKSINTRESSEN I TRELLEBORG

Inom Trelleborgs kommun finns sju riksintressen för kulturmiljövården och tre riksintressen för naturvård, enligt 3 kap. miljöbalken.

KARTA: Utställningshandling: Framtidens Trelleborgs - Översiktsplan för orter och landsbygd 2028



LANDSBYGDSUTVECKLING I ETT STÖRRE PERSPEKTIV

Landsbygdsutveckling i Trelleborgs kommun är sammankopplad med såväl EU som Region Skåne, Länsstyrelsen Skåne och angränsande kommuner.

EU

Landsbygden och jordbruket är viktiga frågor för EU. EU:s övergripande tillväxtstrategi Europa 2020 styr det nationella Landsbygdsprogrammet som i sin tur styr Skånes *"Regional handlingsplan för landsbygdsprogrammet och havs- och fiskeriprogrammet"*. Europa 2020 lyfter fram tre tvärprioriterade områden, miljö, klimat och innovation.

Alla EU-finansierade program och fonder ska ta dessa områden i beaktning, detta gäller även det nationella Landsbygdsprogrammet.

Dessutom finns gemensamma mål för alla nationella Landsbygdsprogram inom EU och de är Förbättrad miljö; Fler jobb; och Ökad konkurrenskraft.

LÄNSSTYRELSEN SKÅNE

Länsstyrelsen Skåne är den aktör som tar fram den regionala handlingsplanen och delar ut stöd till aktörer på landsbygden baserat

på åtgärder och prioriteringar i landsbygdsprogrammet.

Landsbygdsprogrammet kommer fram till år 2020 investera 2,5 miljarder i den skånska landsbygden. Som komplement till EUs övergripande målsättningar lyfter det skånska perspektivet på Landsbygdsprogrammet särskilt fram behovet av:

- att hela landskapet hålls levande
- starka näringar på landsbygden
- en hållbar utveckling inom livsmedel
- att vårda miljön

REGION SKÅNE

Region Skåne är en annan aktör som arbetar med olika former av landsbygdsutveckling.

Mest relevant för kommunala strategier inom området är Det regionala serviceprogrammet för Skåne som syftar till att långsiktigt utveckla och främja offentlig och kommersiell service på landsbygden.

Vidare så håller Region Skåne på att ta fram en regional Livsmedelsstrategi

som också påverkar hur offentliga, ideella och kommersiella aktörer arbetar med landsbygdsutveckling, jordbruk, förädling och mat i stort.

LEADER SÖDERSLÄTT

Leader Söderslätt är en av de viktigaste samarbetsytorna för kommunen när det gäller landsbygdsutveckling.

Lokalt ledd utveckling genom leadermetoden är ett av verktygen för att nå målen för Europa 2020. Jordbruksverket ansvarar för samordning, förvaltning och utbetalning för lokalt ledd utveckling i Sverige men varje leaderområde har sin lokala utvecklingsstrategi.

Trelleborg är tillsammans med Skurup, Svedala, Vellinge och delar av Malmö aktiva i samverkan om utveckling av Söderslätt.

Man beviljar projektmedel till föreningar, företag och offentliga organisation. Verksamheten bedrivs av den ideella föreningen Leader Söderslätt LLU, där Trelleborgs kommun har en plats i styrelsen.



“... att skapa innovativa idéer i samspel med den demografiska och kulturella mixen i området, genom att på ett klimatneutralt sätt utveckla näringslivet och skapa nya arbetstillfällen.”

- Leades Söderslätt

ANDRA DOKUMENT, STRATEGIER OCH MÅL SOM BERÖR LANDSBYGDEN I TRELLEBORG

Fler dokument, strategier och mål påverkar Trelleborg kommuns landsbygd. Förutom kommunens egna dokument finns även andra aktörer, på olika nivåer, som arbetar med landsbygdsfrågor, landsbygdsutveckling och som kan påverka framtida utveckling av Trelleborgs landsbygd.

Nedan presenteras dokument som på ett eller annat sätt påverkar landsbygden i Trelleborg. Dokumenten går att hitta på respektive hemsida för mer information.

TRELLEBORGS KOMMUN

www.trelleborg.se

Hållbarhetspolicy innehåller kommunens målsättning om social hållbarhet för människor, en ekonomisk hållbarhet som medel och inom ramen för den ekologiska hållbarhetens gränser. Målsättning är: omvärlden ska in, alla ska med, genomtänkt resurshushållning och bästa livskvalitet.

Framtidens Trelleborg - Översiktsplan för orter och landsbygd 2028 är ett viktigt planeringsunderlag som skapar förutsättningar för hur orter och landsbygd i Trelleborg kan bli en mer attraktiv plats att leva och verka på i framtiden.

Bostadsförsörjningsprogram är ett program som ska möjliggöra ett bra boende för alla invånare i Trelleborgs kommun. Trelleborg ska vara ett attraktivt val på den regionala bostadsmarknaden och programmet har som mål att Trelleborgs kommun ska ha 50 000 invånare år 2028.

VA-översikten beskriver omfattningen, möjligheterna och förutsättningarna för dagens och framtidens VA-försörjning på landsbygden.

VA-strategin utgör grunden för VA-planeringen och beskriver kommunens mål och viljeriktning samt långsiktiga strategier för att uppnå dessa mål.

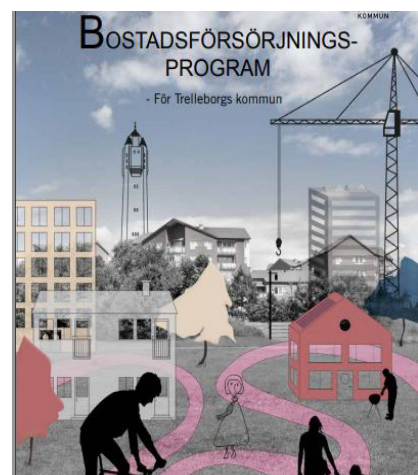
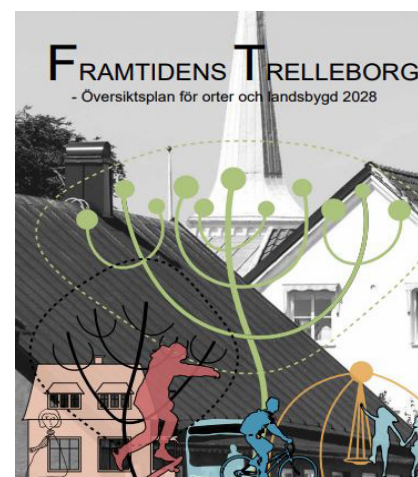
Trafikplan och *Trafikstrategi* innehåller kommunens framtida arbete med infrastruktursatsningar och prioriteringar gällande utveckling av olika transporter.

Cykelplan och *Cykelstrategi* innehåller kommunens ambitioner och möjligheter för cykel i Trelleborg och uppmuntra till ökad andel cykelresor i kommunen.

Mål för bredbandsutvecklingen
Trelleborgs kommun satsar på att bli en bredbandstät kommun. År 2020 är målet att 95 % av alla fastigheter ska ha tillgång till bredband med en hastighet på minst 100 Mbit/s. Fibernätet täcker i dag en stor del av Trelleborgs stad och orterna. Nu pågår utbyggnad av landsbygden och drygt 50% av hushållen har idag tillgång till bredband.

Miljömålsprogram för Trelleborgs kommun är kommunens nya grepp om miljömålsarbetet. Samtliga nationella miljökvalitetsmål har strukturerats in i fem temagrupper med olika karaktärsdrag.

Natur- och kulturmiljöplan är ett politiskt antaget strategidokument från 2010 och behandlar kommunens många värdefulla natur- och kulturmiljöer.





Hela Sverige ska leva!

REGION SKÅNE

www.skane.se

Strategier för Det flerkärniga Skåne är ett dokument som bygger på fem strategiområden med syfte att uppnå ett hållbart Skåne med fysisk planering som verktyg och där Trelleborg står med som en av de fem regionala kärnorna.

Trafikförsörjningsprogram för Skåne 2016 beskriver mål och inriktning för kollektivtrafikens utveckling, och är tillsammans med budgeten det viktigaste dokumentet för styrningen av den regionala kollektivtrafiken.

Strategi för ett hållbart transportsystem i Skåne 2050 vill Region Skåne ange en riktning för hur transportsystemet i Skåne ska utvecklas för att nå de uppsatta målen.

Regional transportinfrastrukturplan för Skåne styr den långsiktiga regionala infrastrukturplanen och hur statens pengar för infrastruktur används på den regionala infrastrukturen.

Mobilitetsplan för Skåne vill Region Skåne lyfta åtgärder för att påverka attityder och beteenden med syfte att förändra res- och transportval för en omställning till ett hållbart transportsystem.

Cykelstrategi för Skåne har tagits fram i samråd med kommuner, näringsliv och idéburen sektor. Nu sker arbete med att genomföra de insatser som pekas ut som nödvändiga för att Skåne ska bli Sveriges främsta region för cykling.

TemaPM Fokus landsbygd - samspel mellan stad och landsbygd i Det flerkärniga Skåne är ett TemaPM som Region Skåne vill ge en berättelse om landsbygdernas potential och visa att genom en framsynt planering som inkluderar både stad och landsbygd har Skåne unika förutsättningar att utvecklas till en hållbar och livskraftig region.

TemaPM Grönstruktur i Skåne är en rapport som lyfter vikten av att kunna förstå sambanden mellan olika delar av den skånska grönstrukturen. De gröna och blå områdena behöver precis som tätorterna en infrastruktur som binder samman de olika delarna.

HELA SVERIGE SKA LEVA

www.helasverige.se

Hela Sverige ska leva strategi 2017-2020 är en strategi vars syfte är att skapa balans mellan stad och land, god landsbygdsutveckling och goda villkor i hela landet.

1. LANTBRUK OCH LIVSMEDEL

DEN HÅLLBARA MATPRODUKTIONEN

Lantbruket är av stor vikt för hela Trelleborgs kommun. De mest bördiga jordarna i Skåne finns i kommunen och lantbruket producerar mat och råvaror till stora delar av Sverige. Trelleborgs kommun är den kommun i Sverige som har störst andel produktiv jordbruksmark och av högsta klass.

Kommunens verksamheter; skola, omsorg och vård kan bidra till att utveckla och bibehålla den produktion och de företag som finns inom lantbruket. Genom att kommunicera mer med offentlig sektor och arbeta aktivt med informationskampanjer kan Trelleborgare få en bättre förståelse för maten, från jord till bord.

Av tradition så har spannmålsodlingen och sockerbetsodlingen varit stor i Trelleborg. På senare år har även tomater odlats i stor utsträckning i kommunen. I jämförelse med Skåne och Rikssnittet har Trelleborg en låg andel ekologiskt odlad mark. Att öka denna andel kan bidra till en hållbar livsmedelsindustri. Det är också av vikt att fokusera på närodlade produkter för att skapa en hållbar lokal marknad.

Livsmedelsindustrin är inte bara dominerande på söderslätt, det är Skånes största industrinäring. Industrin skapar arbete, skatteintäkter och är en enorm tillgång för kommunen och regionen. För att utveckla lokala kopplingar till livsmedelsindustrin kan kommunen verka för samordning

och samverkan med stora aktörer på marknaden.

På Söderslätt förekommer såväl stor primärproduktion som förädling. En fortsatt utveckling av lantbruken med fokus på diversifiering, livsmedelsproduktion och förädling är väsentlig och avgörande för framtiden på landsbygden. Vid sidan om lantbruken som finns i kommunen startas och drivs olika småföretag. Förädling, gårdsförsäljning och djurhållning är bara ett par exempel.

Genom samverkan och innovativa metoder kan kommunen bättre ta till vara på olika erfarenheter, behov och möjligheter.

MÅLBILD:

År 2028 har Trelleborgs kommun ett hållbart diversifierat lantbruk där kunskap och innovation genererat framgångar för företag inom lantbruk, förädling och livsmedel. Gröna näringar samverkar för att skapa hållbara lokala lösningar och plattformar för samverkan.

EFFEKT MÅL

- Kommunen eftersträvar en ökning av andelen närproducerad mat och ekologiskt odlad jordbruksmark.
- Kommunens verksamheter inom skola, omsorg och sjukvård är arenor för ett medvetet arbete med hållbar och närproducerad mat och dryck.
- Kommunen främjar innovation, diversifiering, förädling och kompetensutveckling genom samverkan med aktörer inom lantbruket.

ANSVAR

Kommunstyrelsen har ansvar för samverkan med lantbruket. Samhällsbyggnadsnämnden genomför tillsyn och har därmed väl upparbetade kontakter och bra utgångspunkt för samverkan.

2. T ILLGÄNGLIGHET, SERVICE OCH KOMMUNIKATIONER

DEN ATTRAKTIVA LIVSMILJÖN

I Trelleborgs kommun ska det finnas möjlighet att bo kvar i sin stad, ort eller hembygd i olika skeden i livet. Under livet skiftar behovet av storlek, pris, läge och tillgänglighet på bostaden och med ett balanserat bostadsutbud kan medborgares behov tillgodoses under hela livet. Kommunen har rådighet över planering av bostäder och kan arbeta strategiskt tillsammans med exploateringsaktörer för att påverka ett diversifierat byggande.

Den grundläggande service på landsbygden är en förutsättning för att skapa en hållbar och levande livsmiljö på landsbygden. Med service menas exempelvis livsmedel, drivmedel, post, paket och bank. Lanthandlare spelar en stor roll för boende och tillresta och att utveckla och stärka dessa aktörer är prioriterat i kommunen.

Ett snabbt bredband är idag lika viktigt som vägar, elnät och annan infrastruktur för både privatpersoner och företagare. Det viktigt för många att kunna arbeta eller sköta ett företag hemifrån. Utbyggnaden av bredbandsnätet är också en förutsättning för effektivisering av skola, vård, omsorg och annan kommunal service.

Kommunens bredbandsbolag har som mål att 95% av alla fastigheter ska ha tillgång till bredband med en hastighet på minst 100 Mbit/s år 2020. Trelleborgs Stadsnät AB är ett helägt kommunalt bolag som tillhandahåller ett öppet fibernät. Trelleborgs Stadsnät AB har skrivit samverkansavtal med Telenor och IP-Only som ska anlägga fiber på stora delar av landsbygden.

Orterna på landsbygden trafikeras i stort sätt på ett sätt som gör det enkelt att resa kollektivt. Men i vissa områden är man helt beroende av närtrafik, som inte används i stor utsträckning⁷. Detta är ett utvecklingsområde för kommunen, att utveckla närtrafiken och hitta alternativa lösningar tillsammans med ideell sektor och boende.

Cykelvägar är också viktiga som komplement till kollektivtrafiken, för att kunna ta sig till närliggande serviceort eller för att kunna cykla till skola och fritidsaktiviteter. Kopplingen till omlandet, angränsande kommuner är också av vikt för att skapa hållbart resande i kommunen.

MÅLBILD:

År 2028 erbjuder Trelleborgs kommun en hållbar livsmiljö på landsbygden. Företag och privatpersoner har utbyggt bredband som gör det möjligt att verka på landsbygden. Boende kan under livets olika skeden byta boende men leva kvar i trygghet med gemenskap och de unika värden som landsbygden erbjuder. Kollektivtrafiken och innovativa lösningar har gjort det möjligt att leva bilfritt även på landsbygden.

EFFEKT MÅL

- Kommunen marknadsför landsbygden som bostadsort med möjlighet till ett tryggt och flexibelt boende under hela livet.
- Kommunen samverkar med olika aktörer för att stärka och utveckla kommersiell service och för att utveckla kommunal service i alternativa driftsformer.
- Kommunen tar ansvar för en ökad bredbandstäckning på landsbygden genom stöd och samverkan med idéburen sektor.
- Kommunen utvecklar infrastruktur för landsbygden att fungera fossilfritt.

ANSVAR

Kommunstyrelsen, då Näringslivsutskottet är en del av Kommunstyrelsen.

Tekniska nämnden som ansvarar för Trelleborgs gator och parker, elnät, avlopp och vattenförsörjning, renhållning samt framtida planering.

Samhällsbyggnadsnämnden som ska fullgöra Trelleborgs kommuns uppgifter inom planläggning och byggande.

3. REKREATION, FÖRENINGSLIV OCH DELAKTIGHET

DEN AKTIVA FRITIDEN

I Trelleborgs kommun finns många aktiva föreningar inom kultur- och fritidsområdet, det finns också en kultur av delaktighet. Trelleborg Tillsammans är en lokal överenskommelse mellan idéburen sektor och Trelleborgs kommun. Man arbetar med en rad olika frågor i utskott för att skapa plattformar för samverkan inom exempelvis fritid, kultur, arbetsmarknad. Kommunen har många aktiva byalag och hembygdsföreningar som är viktiga aktörer för landsbygdens attraktivitet och utveckling.

I Trelleborg är en väldigt liten del av naturen Allmännrättslig mark så alla stråk som kan användas för rekreation är viktiga.

Samlingslokaler som finns runt om på landsbygden - kyrkor, bygdegårdar

idrottsplatser, skolor - är viktiga mötesplatser för människor på landsbygden. Det är där gemenskap skapas och där möten sker på jämlika villkor som stärker sociala nätverk och motverkar fördomar.

Det råder brist på parker, lekplatser och idrottsplatser på landsbygden, det är därför viktigt att inventera behovet och hitta sätta att utveckla möjligheterna till en aktiv fritid på landsbygden.

Naturnära områden är betydelsefull för trivsel och vardaglig och spontanidrott och fysisk aktivitet. Dessutom skapar dessa platser mötesplatser för utbyte av ideer och åsikter och inspiration för utveckling. Kommunen måste därför satsa på fysisk och även digital närhet till rekreationsområden och fysisk

aktivitet.

Ungdomar är framtiden för hela kommunen, men speciellt landsbygden, om de inte stannar i kommunen och på landsbygden stannar utvecklingen. Ungdomars måste tas i beaktning och dialog med denna grupp måste skapas och integreras i kommunens arbete med landsbygdsutveckling.

Rekommendation från Boverket är att bostadsnära natur bör ligga inom 300 meter från befintliga bostäder och skolor för att klara målet om God bebyggd miljö. Landsbygdsstrategin använder "närrekreation" som begrepp, vilket kan förklaras med "Fritidsaktivitet som utförs i närheten av bostadsområdet och inte under längre tid än en dag".

MÅLBILD:

År 2028 finns det ett brett kultur- och fritidsutbud på landsbygden där medborgare har möjlighet att få en meningsfull fritid oavsett var i kommunen de bor. Medborgare på landsbygden och i staden känner sig delaktiga och är aktiva i medborgardialoger och processer som berör kommunens utveckling. Kulturföreningar, idrottsföreningar, byalag, hembygdsföreningar, pensionärsföreningar och andra aktörer på landsbygden har möjlighet att växa och vara delaktiga i samhällsförändringar.

EFFEKT MÅL

- Kommunen synliggör föreningslivet.
- Kommunen stimulerar aktörer på landsbygden att ta initiativ till nya kultur- och fritidsaktiviteter.
- Kommunen utvecklar en modell för dialog med ungdomar.
- Kommunen genomför insatser för förbättrade möjligheter till närrekreation.

ANSVAR

Kulturnämnden och Fritidsnämnden har ansvar för utveckling av föreningslivet.

Kultur- och fritidsförvaltningen har uppdraget att arbeta med, och utveckla, Trelleborg Tillsammans.

Kommunstyrelsen har ansvar att föra dialog med ungdomar.

Tekniska förvaltningen har ansvar för parker och grönytor.

4. KULTURARV OCH KULTURMILJÖER

DET STOLTA ARVET

Trelleborgs kommun har ett rikt kulturarv och naturvården som bör lyftas för att locka fler besökare, nya invånare och för att skapa en ökad livskvalitet för de som redan bor i kommunen. Bevarande av natur- och kulturvården och utvecklingen av bygden ska ses som förutsättningar för varandra och inte motsatser.

Samverkan krävs för att kommunen och lokala aktörer ska arbeta tillsammans och skapa de bästa förutsättningarna för orternas och platsernas unika karaktär som i sin tur skapar attraktivitet.

Trelleborgs kommun utmärker sig för sina mindre socknar och tätt liggande kyrkor. Runt om i hela

kommunen tydliggör sig en historisk bebyggelsestruktur. Godsstrukturer är mest tongivande i nordöstra delen av kommunen. Dessa miljöer är värda att bevara och lyfta upp. Byarna ligger tätt i kommunen och detta är en bra utgångspunkt för cykelleder, vandringsleder och för att skapa besöksmål.

Den biologiska mångfalden ska upprätthållas och naturen ska vara frisk. Naturturismen är viktig för Trelleborgs kommun och hela Söderslätt och måste bibehållas genom vaksamhet om naturtillgångarna och skydd av det växt- och djurliv som finns.

Den 35 kilometer långa kusten erbjuder en unik möjlighet till rekreation och till

bevarande av natur- och kulturmiljöer av hög kvalitet. I underlag till ny Grönplan för kommunen finns ett förslag till ett stråk för rekreation längs med kusten⁹. Detta bidrar till rekreation och attraktivitet.

Strategin vill i utvecklingsområde 4 "Kulturarv och kulturmiljö" lyfta att synergieffekter existerar mellan utvecklingsmålen. Utvecklas målen i vardera effektmål kommer positiva effekter att ske bland andra effektmål. Sker en förstärkning och bevarande av Trelleborgs kulturarv och kulturmiljö stärkts, som redan nämnts, rekreation och attraktivitet, vilket är sammankopplat med utvecklingsområde 4 och 5.

MÅLBILD:

År 2028 finns det ett högt medvetande om den rika biologiska mångfalden, det rika kulturarvet och de värdefulla kulturmiljöer som finns på landsbygden i Trelleborgs kommun. Trelleborgs kommun har i samverkan med aktörer på landsbygden utvecklat samverkan kring utvecklingsprojekt som värnar och utvecklar kulturhistoriska platser och kulturarvet.

EFFEKT MÅL

- Fler gröna stråk och gröna korridorer för rekreation och bevarande av natur- och kulturvården utvecklas i samverkan med civilsamhället med Tullstorpsåprojektet som modell.
- Kommunen ger årliga stöd åt evenemang och kulturupplevelser som skapar mervärde för landsbygden och integrerar Orts/områdesbefolkning med nyinflyttade.

ANSVAR

Kommunstyrelsen har delvis ansvar för utveckling och bevarande av kommunens kulturarv och naturmiljöer.

5. NÄRINGSLIV OCH TURISM

DET DYNAMISKA NÄRINGSLIVET

Näringslivet på landsbygden är viktigt ur ett ekonomiskt perspektiv för att skapa arbetstillfällen men också ur ett miljömässigt perspektiv då lokala marknader kan skapas och resande minska, ur ett socialt perspektiv skapar lokala företagande gemenskap och också mötesplatser och möjligheter till samverkan.

En av utmaningarna som finns för landsbygdsföretag i större utsträckning än för närlivnet i en tätort är avståndet mellan företagen. Synergieffekter som uppstår när företag möts uppstår inte lika naturligt som i tätorten. Trelleborgs kommun bör se över möjligheterna att skapa bättre förutsättningar för företag på landsbygden att mötas. Företagsnätverk kan vara av fysisk eller virtuell karaktär.

Kommunen vill skapa förutsättningar för en hållbar turismutveckling som leder till ökad sysselsättning, ökad företagsamhet och en mer attraktiv kommun¹⁰. Insatser och samordningsvinster som kan göras rör utveckling av nätverk och verksamhetsspecifika samarbeten där kommunen kan ge bättre service till landsbygdsföretag genom exempelvis riktade informationsinsatser.

Besöksnäringen är oerhört viktig för den vidare utvecklingen av landsbygden, men det finns ett stort behov av att organisera och packetera tjänster. Nya upplevelser, året-runt-turism och mer lokal förankring behövs för att fortsätta utveckla delar av näringen på landsbygden.

Kulturella och kreativa näringar (KKN) är viktiga för landsbygden och för kommunens besöksnäring. Dessa företag skapar inte bara produkter eller upplevelsen, sociala och miljömässiga värden är också viktiga för landsbygdsutvecklingen där dessa företag bidrar.

Hästnäringen i kommunen är viktig. Det finns små och stora hästgårdar i kommunen och olika former av verksamheter. Kommunen ska i lika stor utsträckning som till andra företag ge stöd och råd för fortsatt utveckling av näringen.

Men kommunen bör också ta reda på mer om näringen. Kan det ske mer samverkan med andra näringar och aktörer? Vilka behov finns?

MÅLBILD:

År 2028 är Trelleborgs kommun och Söderslätt det självklara valet för turister året runt. Företagare i kommunen har ett starkt stöd och får information i tid på ett samlat sätt. Hästnäringen har skapat nya arbetstillfällen och Trelleborgs kommun har i samverkan med andra kommuner utvecklat ridstigar och samverkan över kommungränser gällande näringen.

EFFEKT MÅL

- Kommunen underlättar för alla företagare på landsbygden genom att bygga nätverk och kluster för samverkan, virtuella såväl som fysiska.
- Kommunen tar tillvara på innovationer och underlättar för näringslivet på landsbygden genom riktade insatser inom tematiska områden.
- Kommunen ökar kunskapen om hästnäringens betydelse i kommunen samt främja företagandet inom näringen.

ANSVAR

Kommunstyrelsen har ansvar för närlivsutveckling i stort.
Visit Trelleborg ansvarar för besöksnärlingsfrågor och turism.

FÖRSLAG

Landsbyggsarbete tar tid, förutom att samverkan är viktig så är en stark intern organisation väsentlig för att få genomslagskraft för landsbygdspolitiken.

Därför föreslås ett nytt arbetssätt och en ny organisation för arbetet med landsbygdsutveckling. Det är viktigt att medborgare, föreningar, förvaltningar, bolag och näringsliv ser strategin som en start på en process där alla aktörer ska vara delaktiga i utvecklingen av landsbygden samt av metoder och processer för det fortsatta arbetet.

Under samtal med organisationer, privatpersoner, kommunala tjänstepersoner och föreningar som samverkar med kommunen gällande landsbygdsfrågor har det framkommit att det finns behov av en tydlighet gällande ansvar, resurser och fokusering. Det finns ingen kommunal organisation kring landsbygdsfrågor i dagsläget, men det har framkommit att det finns mycket kunnig personal i kommunen, men som arbetar på olika sätt och utan gemensam styrning.

ORGANISATION

Ett Landsbygdsråd (en beredning under Kommunstyrelsen) ska instiftas för att verka för ett positivt arbetsklimat inom landsbygdsutveckling i kommunen där alla medlemmar aktivt delar med sig av sina kunskaper, erfarenheter och visioner.

RÅDET OCH AKTIVITETER:

Rådet ska bestå av 11 rådsmedlemmar och varje medlem sitter på två år. Rådet ska bestå av:

2 stycken politiker, 2 stycken tjänstepersoner, 3 stycken från näringslivet (utses av kommunstyrelsen), 1 styck från akademien, 1 styck från byarådet, 1 styck från Trelleborg Tillsammans och 1 styck från en ungdomsförening.

- Rådet blir rådgivande i kommunens landsbyggsarbete.
- En ny handlingsplan per mandatperiod tas fram av rådet.

- Årlig rapport och arbetsplanering tas fram av rådet.
- Rådet ska initiera gemensamma projekt och aktiviteter.
- Rådet är beredande organ i utdelningen av Landsbyggsfonden.

ARBETSSÄTT

En ansvarig tjänsteperson ska tillsammans med landsbygdsrådet och utvalda kollegor på de olika förvaltningarna driva landsbygdsutvecklingen framåt. Denna person ska erbjuda landsbygdens aktörer en väg in i kommunen. Denna sammanhållande funktion bör vara anställd på kommunledningsförvaltningen. Förslagsvis är detta en person som har ca 50% landsbygdsutveckling och resten andra uppgifter.

Tjänstepersonen ska börja sitt uppdrag med att starta upp och vara samordnare av Landsbygdsrådet. Handlingsplanen som är kopplad till strategin kan vara en start för arbetet med landsbygdsutveckling. Ansvarig tjänsteperson ska dessutom lägga in aktiviteter och indikatorer samt fördela ansvar i i kommunens uppföljningssystem Stratsys.

Dialogmöten ska hållas regelbundet där boende i mindre orter i kommunen kan träffa politiker och tjänstepersoner.

- Dialogmötena hålls i form av öppet hus i tre timmar.
- En gång om året i respektive "hörn" av kommunen.
- Invånare kan komma och gå som det passar.
- Stämmorna arrangeras tillsammans med närliggande byar.
- Det finns möjlighet att digitalt lyfta frågor som behandlas på dialogmötena oavsett om man kan närvara fysiskt eller inte.
- Tjänstepersoner ansvarar för att sammanställning av åsikter och idéer sker och kommunicerar ut och följer upp.
- Stora visioner såväl som mindre problem kan diskuteras.

LANDSBYGDSSÄKRING AV BESLUT

En förutsättning för ett effektivt arbete med landsbygdsutveckling är att kommunen arbetar med att landsbygdssäkra beslut. Detta innebär att på ett systematiskt sätt beakta de särskilda förutsättningar som finns på landsbygden, så kallad rural proofing.

Innan kommunen tar beslut bör man ha beaktat om besluten får olika konsekvenser för stad respektive landsbygd ur ett ekonomiskt, socialt och ekologiskt perspektiv, och i så fall dokumentera dessa konsekvenser och bedöma vad de kan innebära. Sen bör man föreslå en lösning som gör att förutsättningarna blir lika.

Detta underlättar arbetet med landsbygdsstrategin och utvecklar kommunens sätt att arbeta med landsbygdsutveckling.

Nedan finns ett par vägledande frågor för en landsbygdssäkringsprocess;

EKONOMISKT PERSPEKTIV

- Påverkas näringslivsklimatet och förutsättningarna för näringslivet på landsbygden?
- Innebär beslutet att det skapas fler eller färre arbeten på landsbygden?

SOCIALT PERSPEKTIV

- Påverkar beslutet jämlikhet och mångfald på landsbygden?
- Påverkar beslutet tillgängligheten på landsbygden?
- Är landsbygdens aktörer/medborgare delaktiga/tillfrågade?

EKOLOGISKT PERSPEKTIV

- Påverkar beslutet ekologin på landsbygden?
- Påverkar beslutet den biologiska mångfalden?

INDIKATORER FÖR LANDSBYGDSUTVECKLING

För att kunna följa upp de grundläggande behoven och områdena bör kommunen följa upp och analysera följande

indikatorer minst en gång per mandatperiod.

1. Arealen – hur stor del av kommunen är åkermark
2. Andel ekologisk åkermark
3. Befolkningsutveckling på landsbygden
4. Antalet jordbruksföretag
5. Antalet arbetstillfällen inom jordbruk, trädgård, skog
6. Omsättning inom jordbruk, trädgård, skog
7. Medelålder och andel över 65 år för jordbruksföretagare
8. Andel bredband (jämförelse stad/landsbygd)
9. Antal anläggningar för kultur och fritid
10. Antal besöksnäringens företag

Personen som anställs för att ansvara för kommunens landsbygdsutvecklingsarbete ska göra en baseline 2018 för ovan indikatorer och eventuellt fler som anses relevanta för att följa upp kommunens landsbygdsutveckling över tid.

LANDSBYGDSFONDEN

Landsbygdsmiljonen byts ut till en landsbygdsfond där föreningar och organisationer som är verksamma på landsbygden kan ansöka till Landsbygdsrådet om medel för projekt och aktiviteter. Landsbygdsrådet ska årligen besluta om tema för ansökningar för att rikta arbetet med landsbygdsutveckling.

FINANSIERING AV KOMMANDE INSATSER OCH PROJEKT

Den strategi och handlingsplan som tas fram i processen förväntas innehålla en mängd möjliga åtgärder som skall kunna realiseras efter att strategin behandlats och fastställts av kommunfullmäktige.

Önskvärda insatser och åtgärder bör så långt det är möjligt integreras i annat pågående arbete, som besöksnäringens utveckling eller insatser inom utvecklingsområden som baseras på ny teknik, biobaserad energi eller livsmedelsproduktion och livsmedelsförädling. För vissa insatser kan extern finansiering sökas exempelvis genom Leader-programmet för projekt som kan drivas av kommunen och byaföreningar m fl gemensamt.

KÄLLFÖRTECKNING

Byarådet (2017) Byarådet i Trelleborgs kommun, <http://byaradettrelleborg.se/medlemmar.html>

Christel Cederberg, Birgit Landquist, Sverker Molander, Pernilla Tidåker (2016) Jordbrukets ekosystemtjänster - Från koncept till gårdsbaserade indikatorer.

HNS, Hästnäringens nationella Stiftelse (2015) Hästen skapar jobb och fritid, <http://www.hastsverige.se/sida215.html>

Leader Söderslätt (2017) Lokal ledd utveckling, Leader Söderslätt, <http://www.leadersoderslatt.se/>

LRF- Lantbrukarnas riksförbund (2018) Häst, <https://www.lrf.se/om-lrf/organisation/branschavdelningar/lrfhast/om-lrf-hast/>

LRF- Lantbrukarnas riksförbund (2018) Kommunfakta, <https://www.lrf.se/mitt-lrf/fortroendevald/kommungrupper/kommunstistik/>

Länsstyrelsen Skåne (2013) Erfarenheter av landsbygdsprogram för Sverige 2007-2012 (2013), Case 4 - Förädlingsvärden på landsbygdens produkter har ökat

Länsstyrelsen Skåne (2016) Regional handlingsplan för landsbygdsprogrammet och havs- och fiskeriprogrammet

Länsstyrelsen Skåne (2017) Landsbygdsnytt 2/2017

Länsstyrelsen Skåne (2017) Landsbygdsprogrammets möjligheter, <http://www.lansstyrelsen.se/skane/Sv/lantbruk-och-landsbygd/landsbygdsutveckling/landsbygdsprogrammet/Pages/landsbygdsprogrammets-mojligheter.aspx>

Nilsson, Daniel och Hulusjö, Nataliya (2009) Kulturarv och natur som resurs för hållbar utveckling och tillväxt - En nordisk översikt, Nordon.

Region Skåne (2017) Landsbygdsutveckling, <https://utveckling.skane.se/utvecklingsomraden/naringslivsutveckling/Landsbygdsutveckling/>

Regeringen (2015) Attraktiv, innovativ och hållbar – strategi för en konkurrenskraftig jordbruks- och trädgårdsnäring (SOU 2015:15)

Trelleborgs kommun (2016) Cykelplan för Trelleborgs kommun 2016-2020

Trelleborgs kommun (2015) Delårsrapport, januari - augusti 2017, Trelleborgs kommun.

Trelleborgs kommun (2018) Framtidens Trelleborg – Översiktsplan för orter och landsbygden 2018.

Trelleborgs kommun (2010) Natur- och kulturmiljöplan 2010

Trelleborg kommun (2018) Trelleborg Tillsammans, <http://www.trelleborg.se/sv/uppleva-gora/foreningar/trelleborg-tillsammans/>

Trelleborgs kommun (2014) Trelleborgs VA-plan 2014-2018

