



Hållbarhetsmål 2024 – 2040



Andelen investeringar som bidrar till hållbar utveckling ska öka



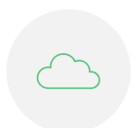
Kommunens biologiska mångfald och förmåga att hantera ett förändrat klimat ska öka



Utanförskap och psykisk ohälsa bland kommuninvånarna ska minska



Kommunen ska verka för ett innovativt och ansvarsfullt näringsliv



Kommunkoncernens utsläpp av växthusgaser ska vara nettonoll år 2040



Kommuninvånares trygghet och delaktighet i det lokala samhället ska öka



Trelleborgs kommuns hållbarhetsmål 2024-2040, framtagna av enheten för hållbar utveckling tillsammans med tjänstepersoner från samtliga förvaltningar och bolag i kommunkoncernen.

Antaget av kommunfullmäktige 2024-XX-YY

Innehållsförteckning

Innehållsförteckning	2
Inledning	3
Hållbar utveckling och Agenda 2030.....	3
1 Andelen investeringar som bidrar till hållbar utveckling ska öka	4
2 Kommunens biologiska mångfald och förmåga att hantera ett förändrat klimat ska öka	5
3 Utanförskap och psykisk ohälsa bland kommuninvånarna ska minska	6
4 Kommunen ska verka för ett innovativt och ansvarsfullt näringsliv.....	7
5 Kommunkoncernens utsläpp av växthusgaser ska vara nettonoll år 2040	8
6 Kommuninvånarnas trygghet och delaktighet i det lokala samhället ska öka	9
Process för genomförande och uppföljning	10
Struktur för styrdokument inom hållbarhet	10
Ansvar och uppföljning	10
Samverkansprincipen.....	11
Analysprincipen.....	11
Bilaga 1	12
Statistik, nyckeltal och trender för respektive mål	12
Bilaga 2	13
Frågor till stöd i en social konsekvensanalys, SKA, och inför projekt inom ekologisk hållbarhet:	13
Frågor till stöd i en barnkonsekvensanalys, BKA:	13

Inledning

Trelleborgs kommun har tagit fram sex övergripande och långsiktiga hållbarhetsmål för år 2024 – 2040, vilka presenteras i det här strategiska programmet. De visar den principiella riktningen för kommunkoncernens samtliga nämnder och bolag mot en socialt, ekologiskt och ekonomiskt hållbar utveckling för kommunen.

Hållbarhetsmålen bidrar till att uppnå kommunens vision: att Trelleborg ska vara en framgångskommun med hög livskvalitet och en långsiktigt hållbar tillväxt. De ger stöd i arbetet med hållbarhet samt underlättar samverkan och uppföljning i syfte att effektivt hantera samhällsutmaningar, växa smart och bygga motståndskraft för framtiden.

De sex övergripande och långsiktiga hållbarhetsmålen för år 2024 – 2040 är:

- Andelen investeringar som bidrar till hållbar utveckling ska öka
- Kommunens biologiska mångfald och förmåga att hantera ett förändrat klimat ska öka
- Utanförskap och psykisk ohälsa bland kommuninvånarna ska minska
- Kommunen ska verka för ett innovativt och ansvarsfullt näringsliv
- Kommunkoncernens utsläpp av växthusgaser ska vara nettonoll år 2040
- Kommuninvånarens trygghet och delaktighet i det lokala samhället ska öka

Hållbarhetsmålen är ett strategiskt program enligt kommunens *Riktlinje för styrande dokument* (KS 2022/981).

Genomförandet konkretiseras och fördjupas i kommunkoncernens övriga strategier och lagstadgade styrdokument inom hållbarhetsområdet.

Målen följs upp kontinuerligt med hjälp av ett antal kvantitativa och kvalitativa indikatorer. Varje verksamhet inom kommunkoncernen prioriterar årligen aktiviteter som bidrar till att uppnå målen och väljer lämpliga indikatorer för att följa upp arbetet. Utöver dessa uppföljningar gör kommunstyrelsen långsiktiga uppföljningar vartannat år. Se avsnittet *Process för genomförande och uppföljning* för mer information.

Hållbar utveckling och Agenda 2030

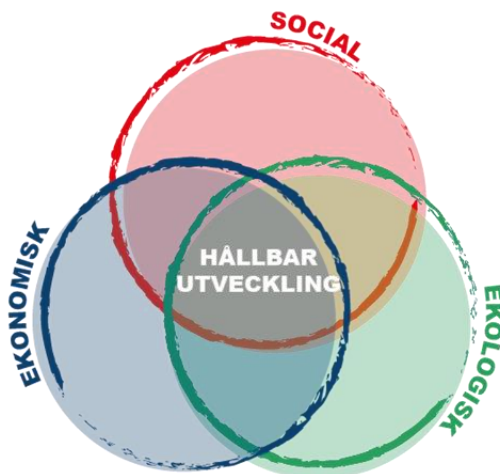
Den vanligaste övergripande definitionen av begreppet hållbar utveckling kommer ifrån FN-rapporten *Vår gemensamma framtid* från 1987:

En utveckling som tillgodoser dagens behov utan att äventyra kommande generationers möjligheter att tillgodose sina behov.

Det innebär bland annat att dagens ekonomiska behov inte ska tillfredsställas på bekostnad av människors liv och hälsa eller planetens överlevnad. Samtliga tre dimensioner av hållbarhet; den ekologiska, den sociala och den ekonomiska, måste uppfyllas för att en åstadkomma en hållbar utveckling. Den ekologiska dimensionen säkerställer välmående ekosystem som bistår oss med rent vatten och mat, renar luften och förhindrar översvämningar. Den sociala dimensionen säkerställer ett tryggt och demokratiskt samhälle med jämlika villkor för alla människor. Den ekonomiska dimensionen handlar om att hantera resurser så att de räcker även till att tillgodose framtida generationers behov.

Hållbarhetsmålen tar sin utgångspunkt i Agenda 2030 och de globala målen för hållbar utveckling. I september 2015 antog FN:s medlemsländer Agenda 2030 med 17 globala mål för hållbar utveckling, 169 delmål samt indikatorer för uppföljning. Många mål inverkar på varandra och arbetet med att uppnå ett mål ger ofta synergieffekter på andra mål. Arbetet med att nå något av målen får inte heller, direkt eller indirekt, ha en negativ påverkan på möjligheten att nå något av de andra målen. Kommuner har en nyckelroll i genomförandet av Agenda 2030.

Hållbarhetsmålen är också förankrade i rådande regleringar på europeisk och nationell nivå, till exempel Istanbulkonventionen, EU:s vattendirektiv och Sveriges miljömål, samt följer svenska lagar och riktlinjer såsom barnkonventionen.





1 Andelen investeringar som bidrar till hållbar utveckling ska öka

Trelleborgs kommun kommer att arbeta med hållbarhetsfrågor på ett brett sätt. Social, ekologisk och ekonomisk hållbarhet är tätt sammankopplade och beroende av varandra, vilket ofta leder till synergier. Även om ett projekt som får hållbar investering har ett specifikt tema, som till exempel biologisk mångfald, kan det också bidra till social och ekonomisk hållbarhet.

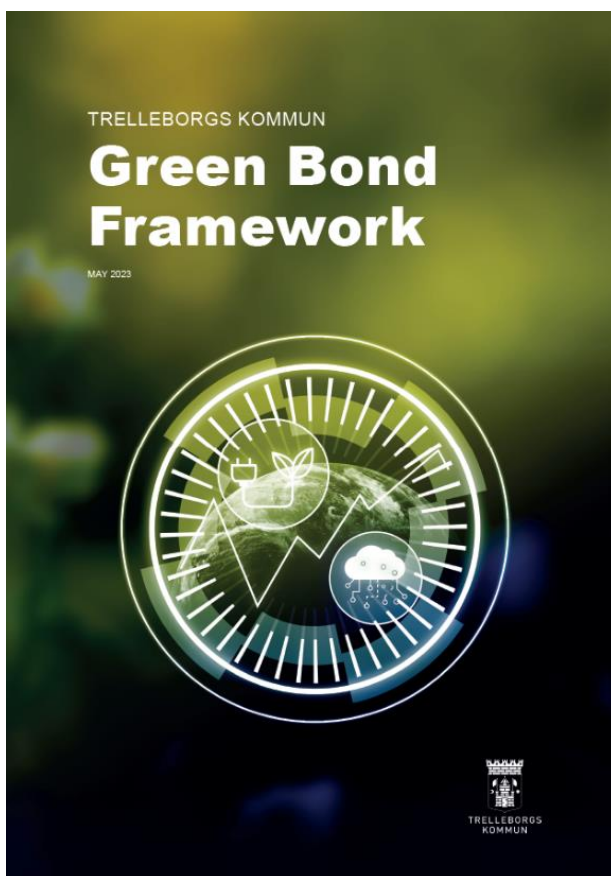
Det innebär att hållbara strategier ofta kan vara lika lönsamma eller till och med mer lönsamma än konventionella strategier på lång sikt. Hållbar finansiering handlar i allmänhet om att omställa och öka investeringar som bidrar till att uppfylla kommunens hållbarhetsmål. Det är avgörande för att kommunkoncernen ska kunna uppnå de långsiktiga målen. För de flesta av framtidens utmaningar finns det en stark koppling till investeringar. Investeringar inom alla tre hållbarhetsområden har en positiv påverkan på samhället. Dessutom har hållbara investeringar i projekt visat sig vara mer motståndskraftiga och bättre positionerade för att stödja långsiktig tillväxt. Med andra ord är hållbara investeringar ett logiskt val ur både ekologisk, ekonomisk och social synvinkel.

För att nå hållbarhetsmålen behöver investeringar i större utsträckning styras mot hållbara projekt och verksamheter. Hållbara investeringar ska väsentligt bidra till minst ett av EU:s sex miljömål:

1. Begränsning av klimatförändringar.
2. Anpassning till klimatförändringar.
3. Hållbar användning och skydd av vatten och marina resurser.
4. Övergång till en cirkulär ekonomi.
5. Förebyggande och kontroll av föroreningar.
6. Skydd och återställande av biologisk mångfald och ekosystem.

Utöver det ska inte projekten som får hållbara investeringar påverka möjligheten att nå något av de övriga hållbarhetsmålen, framför allt inom social hållbarhet.

Trelleborgs kommun har utvecklat ett grönt ramverk. Genom detta initiativ kan investerare acceptera lägre räntekostnader, vilket ökar kommunens möjlighet att genomföra projekt som markant bidrar till en hållbar utveckling. Det stärker också hållbarhetsprofilen för alla involverade parter.





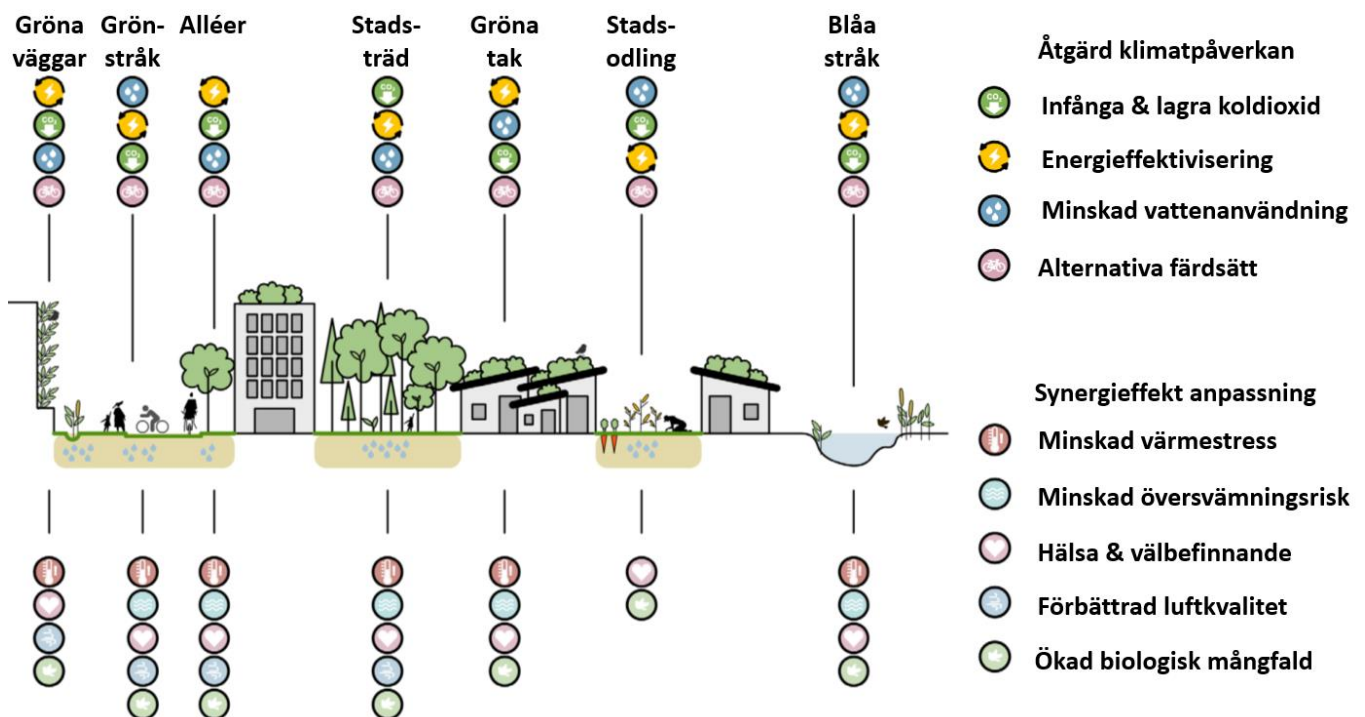
2 Kommunens biologiska mångfald och förmåga att hantera ett förändrat klimat ska öka

Naturen i Trelleborgs kommun spelar en viktig roll för att bevara olika arter och för att skydda oss mot väder och klimat. De grönområden och vattenområden som finns, eller nyskapas, ger också ekonomiska och hälsomässiga fördelar för samhället.

Naturmiljöerna i kommunen är viktiga för många olika funktioner, eller så kallade ekosystemtjänster. Om de tas om hand på rätt sätt kan de ge oss flera fördelar. Till exempel kan naturens ekosystemtjänster förbättra trivselen, minska luftföroreningar, minska buller, ge skugga och svalka samt hjälpa till att hantera regnvatten i stadsmiljöer. Dessutom ger tillgången till natur möjlighet till upplevelser, lek, utbildning och gemenskap. Vid anpassning till klimatförändringar bör alltid naturbaserade lösningar prioriteras. Genom att använda naturliga lösningar smälter anpassningarna in i landskapet, de ger mervärden och det ges större möjligheter att justera åtgärden i framtiden baserat på ny kunskap. Det är också viktigt att säkerställa att djur- och växtlivet har bra livsvillkor i naturmiljöerna.

Kommunen ska sträva efter att använda hållbara och innovativa åtgärder för att öka den biologiska mångfalden och förmågan att hantera effekterna av ett förändrat klimat. Detta inkluderar samarbete i olika nätverk, övervakning av utvecklingen och aktivt deltagande i framtida projekt. Målet är att naturområden och åtgärder för klimatanpassning ska vara värdefulla och inte bara ses som kostnader.

Trelleborgs kommun har kommit långt i arbete med att hantera ett förändrat klimat. En strategi för anpassning av kusten mot framtida översvämning och erosion är antagen av kommunfullmäktige. Arbetet med en liknande strategi för översvämning från extrem nederbörd och höga flöden i vattendragen är påbörjat och den beräknas bli antagen hösten 2024. Även anpassning till värmeböljor och torka behöver prioriteras framöver. Eftersom tillgången till, och nyttjandet av, högkvalitativ natur för invånare och besökare är nära kopplat till klimatanpassning berörs alla nämnder och bolag inom kommunkoncernen av detta arbete.



Exempel på blågröna lösningar i staden som bidrar till att öka biologiska mångfalden och förmågan att hantera ett förändrat klimat (omarbetad från IPCC, 2022: Climate Change 2022: Mitigation of Climate Change. Contribution of Working Group III to the Sixth Assessment Report of the Intergovernmental Panel on Climate Change).



3 Utanförskap och psykisk ohälsa bland kommuninvånarna ska minska

Trelleborgs kommun ska vara en plats där kvinnor och män, flickor och pojkar har förutsättningar att utveckla sina förmågor, redskap för att hantera livets utmaningar och tillgång till stöd när det behövs. Målet handlar om att främja god psykisk hälsa och minska utanförskap genom att skapa förutsättningar för en tillgänglig och stödjande miljö för alla kommuninvånare. Insatser som syftar till att främja psykisk hälsa och minska utanförskap får ofta synergieffekter för trygghet och delaktighet.

Världshälsoorganisationen beskriver psykisk hälsa som ett tillstånd av psykiskt välbefinnande där varje person kan förverkliga sina egna möjligheter, klara av vanliga påfrestningar och arbeta produktivt och bidra till det samhälle som hen lever i. Det är alltså inte samma sak som frånvaron av psykisk sjukdom. Psykisk hälsa handlar om det emotionella, mentala och sociala välbefinnandet, hur människor hanterar känslor och tankar och relaterar till andra människor. Den psykiska hälsan påverkas av en kombination av genetiska, miljömässiga och sociala faktorer, såsom livsstil, uppväxtförhållanden, arbetsmiljö, socialt stöd och tillgång till resurser.

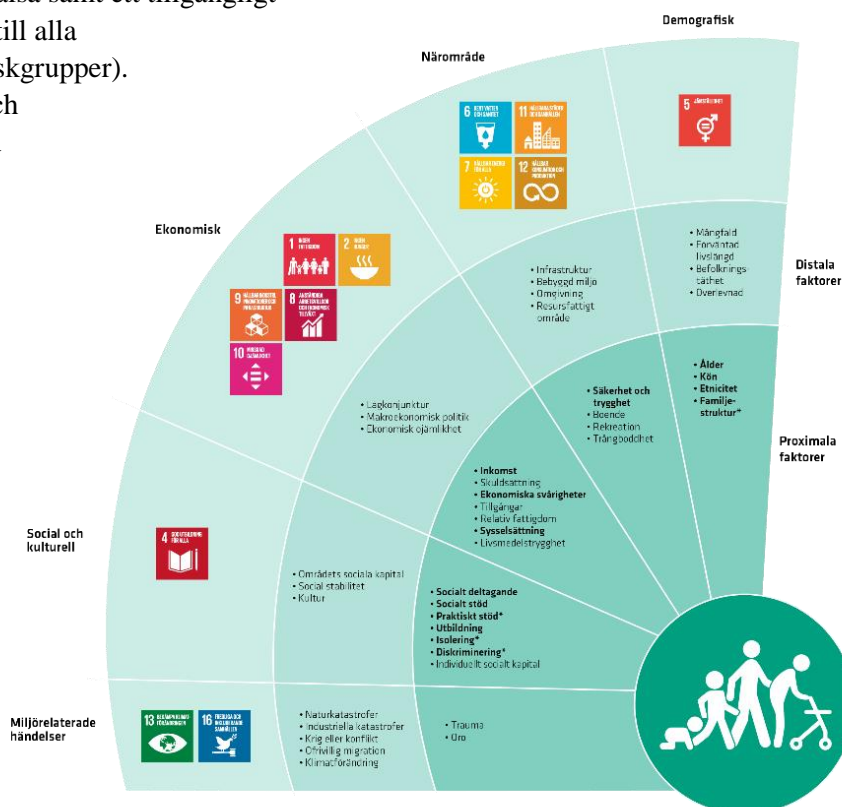
För att främja psykisk hälsa är det viktigt att skapa medvetenhet och minska stigma, främja positiva livsstilsfaktorer och säkerställa tillgänglighet till adekvat vård och stöd. Förebyggande åtgärder kan vara att öka kunskap om psykisk hälsa, bibehålla hälsosamma relationer och skapa balans mellan arbete och fritid. Fysisk aktivitet är också en viktig skyddsfaktor mot oro, stress och depression.

Länsstyrelsen i Skåne och Uppsala universitet har identifierat fem olika former av utanförskap som rör barns och ungas uppväxtvillkor: ofullständig skolgång, psykisk och fysisk ohälsa, kriminalitet och våld, samt missbruk (vilket numera brukar benämnas som beroende). Därtill kan läggas arbetslöshet, vilket i sin tur får negativa konsekvenser för barn i hushållet. För den enskilda individen kan det ge upphov till isolering, låg självkänsla och bristande motivation. På samhällsnivå kan utanförskap få negativa konsekvenser genom ökad brottslighet och minskad social sammanhållning samt ekonomiska följder genom ökade kostnader för bland annat vård, brottsbekämpning och stödåtgärder. Förebyggande åtgärder är därför nödvändiga.

Att motverka utanförskap innebär ett aktivt arbete för ökad tillgänglighet till utbildning och arbete, att motverka diskriminering, öka kunskap om psykisk hälsa samt ett tillgängligt och kvalitativt socialt stöd (både generellt till alla kommuninvånare och indikerat till olika riskgrupper).

Att kunna uttrycka sig kring sitt mående och eventuella bekymmer är en evidensbaserad skyddsfaktor mot bland annat depression och suicidrisk.

(Folkhälsomyndigheten) beskriver hälsans bestämningsfaktorer och indikatorer för psykisk hälsa i relation till mål i Agenda 2030.





4 Kommunen ska verka för ett innovativt och ansvarsfullt näringsliv

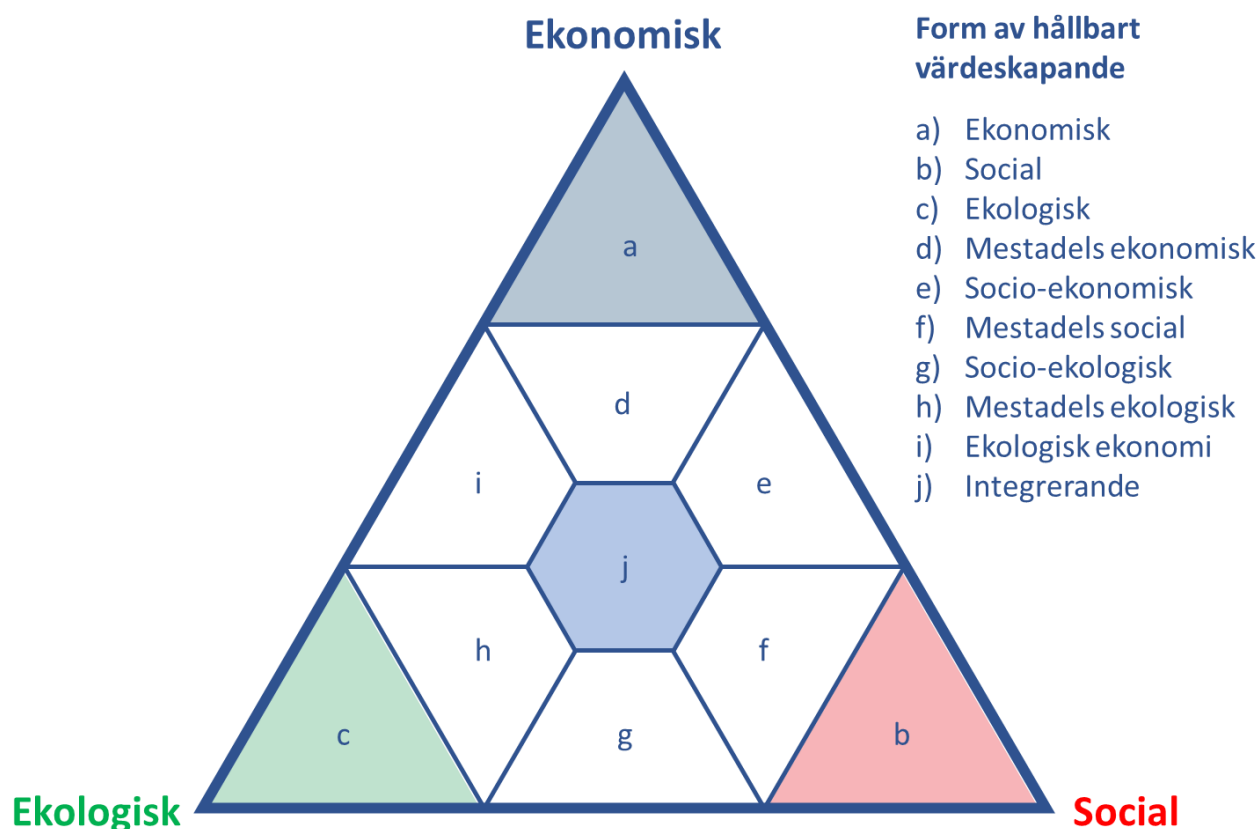
Trelleborgs kommun växer snabbare än någonsin tidigare. Därför är det ännu viktigare att skapa bra förutsättningar för företag att starta, drivas och utvecklas. För att stödja både nya och etablerade företag behöver det finnas rutiner, mötesplatser och plattformar för samarbete mellan kommunen och näringslivet. Genom att vara nära företagen och förstå deras behov och utmaningar kan vi locka fler företag att etablera sig i kommunen.

Samhället behöver innovativa och ansvarstagande företag som erbjuder unika tjänster och produkter för att säkerställa hållbar tillväxt. Både nya och befintliga företag som arbetar med kunskapsintensiva, innovativa och resurseffektiva lösningar för samhällsutmaningar kan skapa stora möjligheter för näringslivet att växa och utvecklas.

Trelleborgs kommun ska stödja företag som aktivt arbetar med innovation för att öka effektiviteten och kvaliteten. Företagens förmåga att förnya sig och anpassa sig till exempelvis en cirkulär ekonomi är starkt beroende av både deras egna och andras kunskaper, resurser och nätverk. Här kan kommunen vara till hjälp, eftersom en offentlig sektor som bidrar till att möta samhällsutmaningar inom social och ekonomisk hållbarhet också på olika sätt bidrar till näringslivets utveckling.

För att uppmuntra engagemang och investeringar i verksamheter med stor potential inom hållbar utveckling behöver samhället ge goda förutsättningar för dessa strukturer. En effektiv resursanvändning kan också bidra till övergången till en grön och hållbar ekonomi.

Målet är att skapa en dynamisk företagsmiljö som främjar entreprenörskap, innovation och affärsutveckling samt underlättar en nödvändig och kontinuerlig tillväxt. Kommunkoncernen ska också sträva efter att öka andelen investeringar som bidrar till hållbar utveckling. Det kommer stärka kommunens position i *Greater Copenhagen Area*.



Hållbara affärsmodeller ska helst bidra med lika delar till ekonomisk, social och ekologisk hållbarhet för att vara helt integrerande. Med hjälp av triangelmodellen kan modellen justeras för att nå största möjliga effekt inom hållbar utveckling (omarbetad från Lüdeke-Freund, Carroux, Joyce, Massa & Breuer, 2018, The sustainable business model pattern taxonomy: <https://sustainablebusinessmodel.org>).



5 Kommunkoncernens utsläpp av växthusgaser ska vara nettonoll år 2040

Den pågående klimatförändringen som orsakas av utsläpp av koldioxid och andra växthusgaser har globalt sett lett till en temperaturökning, vilket medför betydande kostnader för samhället. Det påverkar bland annat skördar negativt på grund av vattenbrist, och det uppstår en ökad risk för hälsoproblem och överdödlighet hos sjuka och äldre människor på grund av värmestress. Dessutom krävs anpassningsåtgärder för att minska risken för översvämningar från hav och skyfall. Enligt forskning måste klimatutsläppen i EU minska med minst 90 % till 2040 jämfört med nivåerna år 1990, och delmålet är en minskning på 55 % till 2030, för att det inte effekterna av klimatförändringen ska orsaka omfattande skador i framtiden. Kommunkoncernens mål är att verksamhetens utsläpp av växthusgaser ska vara netto noll år 2040. "Netto noll" innebär att de utsläpp av koldioxid och andra växthusgaser som sker år 2040 ska kompenseras på annat vis, till exempel genom plantering av träd eller avskiljning och lagring av koldioxid med fossilt ursprung.

För att uppnå dessa utsläppsminskningar krävs betydande investeringar i vind- och solkraft och andra fossilfria energislag, kombinerat med omfattande elektrifiering och utveckling av exempelvis vätgaslösningar. Eftersom fossilfria energikällor kommer att utgöra en betydande del av den totala energiproduktionen, ökar behovet av nya lösningar för att matcha energiproduktion och efterfrågan. Då tillförseln av fossilfri energi kan vara ojämn och svår att förutsäga krävs innovation och utveckling av regleringssystem för att hantera efterfrågan på ett effektivt sätt.

Kommunkoncernen behöver arbeta långsiktigt med omställningen till ett hållbart energisystem med låg klimatpåverkan för att uppfylla kommunens åtagande. Det kräver strategiska beslut kring energiarbetet utifrån ett klimatperspektiv. Vätgas är en framtidsteknik som kan komplettera fossilfri elproduktion och bidra till minskad användning av fossila bränslen inom områden som fordonssektorn, industri, uppvärmning och som reservkraft. Trelleborg är en av få svenska kommuner som har gjort betydande framsteg i sin satsning på vätgas som en hållbar energikälla för framtiden. Det övergripande målet är att producera miljövänlig vätgas genom att använda grön el från exempelvis vind- och solkraft. Vid vätgasproduktion genereras även värme som en biprodukt, vilket kan distribueras genom fjärrvärmenätet.

För att ytterligare bidra till utsläppsminskningarna strävar kommunen efter en hållbar resursanvändning. Det innebär att man förebygger avfall, ser till att material och produkter cirkulerar i kretsloppet och betraktar det avfall som ändå uppstår som en resurs. En övergång till en cirkulär ekonomi är målet. För att en produkt ska kunna bli resurssnål krävs nytänkande i flera led. Redan i produktionsskedet behöver tillverkaren tänka på hur produkten kan få ett andra liv. Kommunerna spelar en viktig roll genom att kunna ställa krav vid offentlig upphandling som gör skillnad. Återanvändning av material vid nyproduktion, energieffektivisering av byggnader genom förbättrad isolering, utbyte av fönster och belysning, hållbar vattenhantering och utbyggnad av lågtempererad fjärrvärme är exempel på åtgärder som bidrar till att minska kommunkoncernens utsläpp av växthusgaser.





6 Kommuninvånarnas trygghet och delaktighet i det lokala samhället ska öka

Trelleborgs kommun ska vara en trygg plats där kvinnor och män, flickor och pojkar kan mötas, delta i den lokala demokratin och leva utan rädsla och oro. Målet handlar om att skapa förutsättningar för varje kommuninvånare att känna sig trygg och vara delaktig i närsamhällets utveckling. Insatser som ökar trygghet och delaktighet får ofta synergieffekter för hälsa och välbefinnande.

Att främja trygghet handlar såväl om tillgänglig och välfungerande samhällsservice som präglas av likabehandling och transparens som utformning av fysiska miljöer som trygga och tillgängliga offentliga platser och bostadsområden med stöd för boendesamverkan, god belysning och närhet till grönområden och promenadvägar. Den sociala tryggheten främjas av mötesplatser där människor kan interagera och känner samhörighet med familj, grannar, vänner och samhället i stort. Öppen kommunikation, dialog och samarbete mellan invånare och kommun kan också bidra till att öka tryggheten. Att arbeta i samverkan och fokusera på förebyggande insatser är viktiga grundpelare i det trygghetsfrämjande arbetet.

Att främja delaktighet handlar om att skapa mötesplatser för dialog och samverkan mellan kommuninvånare och beslutsfattare och ge människor tillgång till information, resurser och möjligheter att vara engagerade i samhällsfrågor som är viktiga för dem. Det sträcker sig alltså bortom att informera och konsultera, till att aktivt involvera människor i planering, genomförande och utvärdering av åtgärder och beslut. Invånares tillgång till kultur- och fritidsaktiviteter och att främja samarbete mellan kommun och andra aktörer som föreningsliv och näringsliv bidrar också såväl till kunskap om demokratiska processer som praktisk erfarenhet av delaktighet i samhället.

Delaktighet bidrar till en känsla av samhörighet, rättvisa och ansvarstagande. Det skapar en plattform för att tillvarata kommuninvånarnas olika perspektiv och erfarenheter, vilket kan leda till mer välinformerade beslut. Det främjar också gemenskap och ökar legitimiteten i beslutsfattandet.

FAKTORER SOM BIDRAR TILL ÖKAD DELAKTIGHET

- Tillgång till relevant, tillförlitlig och begriplig information om samhällsfrågor och beslutsprocesser.
- Kunskap och medvetenhet om samhällsfrågor och demokratiska processer stärker kommuninvånarens möjligheter att vara delaktiga.
- Stödjande institutioner med tydlig struktur för delaktighet samt att politiska aktörer är villiga att lyssna och ta hänsyn till invånarnas åsikter.
- Tillgängliga processer och forum där kommuninvånare kan uttrycka sina åsikter. Insatser anpassade till olika grupper, behov och intressen. Det innebär att ta hänsyn till faktorer som kön, ålder, etnicitet och socioekonomisk bakgrund för att säkerställa en bred och inkluderande delaktighet.

DELAKTIGHETSTRAPPA



Delaktighetstrappan (SKR, 2006) visar olika nivåer av deltagande. För förlagor och liknande modeller se Sherry R. Arnsteins Ladder of Citizen Participation (1969) och Roger Harts delaktighetsstege för ungas inflytande (1992).

Process för genomförande och uppföljning

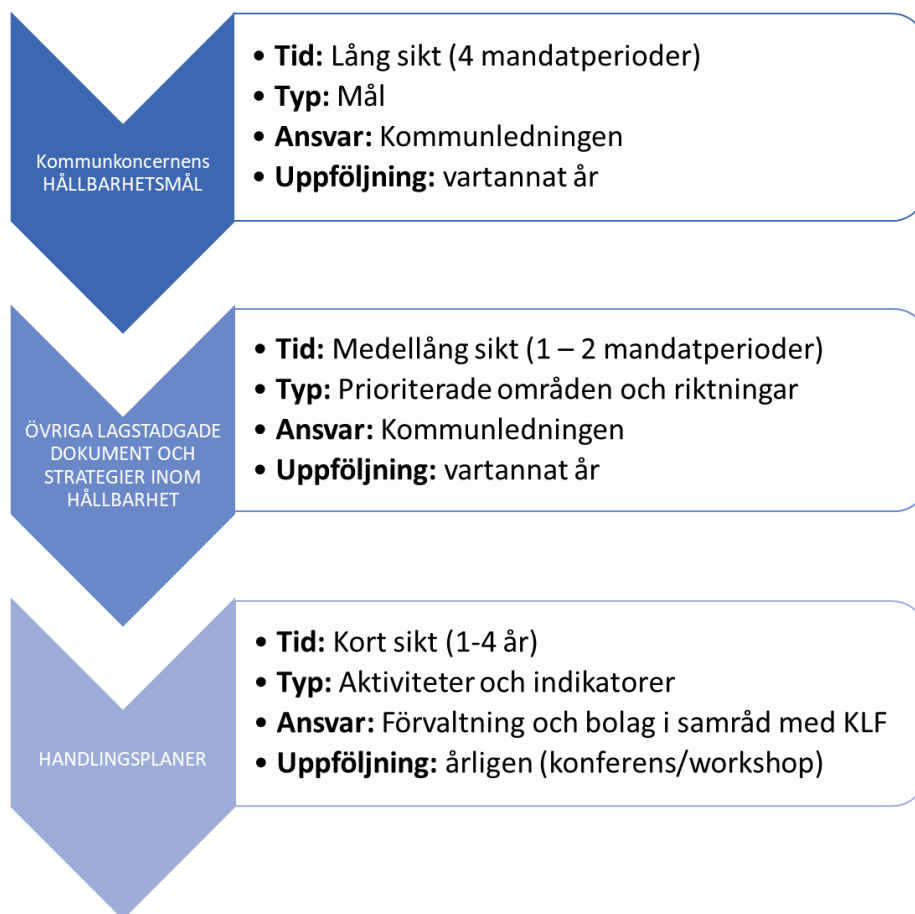
Inför framtagandet av hållbarhetsmålen har tjänstepersoner från alla kommunens förvaltningar och bolag samt förtroendevalda från alla partier i kommunfullmäktige deltagit i processen med att genomföra nulägesanalyser utifrån Agenda 2030. Nulägesanalyserna har identifierat utmaningar och särskilt viktiga områden att prioritera framöver, vilka ligger till grund för de sex hållbarhetsmålen.

För att gå från tanke till handling och skapa goda förutsättningar för arbetet med att uppnå hållbarhetsmålen tillämpas den process och stödande principer för genomförande och uppföljning som beskrivs i detta avsnitt.

Struktur för styrdokument inom hållbarhet

Hållbarhetsmålen är ett övergripande aktiverande styrdokument som enligt *Riktlinje för styrande dokument* (KS 2022/981) ”riktar sig framåt i tiden och ger uppdrag att prioritera eller driva verksamheten på ett visst sätt för att uppnå en önskad utveckling – exempelvis genom mål, prioriteringar eller inriktningar för verksamheten”.

Det finns dessutom ett antal lagstadgade dokument inom hållbarhetsområdet, framför allt under samhällsbyggnadsnämnden och tekniska servicenämnden. Många av kommunkoncernens övriga styrdokument inom hållbarhetsområdet ska revideras då ett flertal av deras listade aktiviteter ingår i dessa hållbarhetsmål eller i de lagstadgade dokumenten.



Ansvar och uppföljning

För kommunkoncernen ska hållbarhetsmålen implementeras inom ramen för kommunens styrmodell och utgöra underlag för strategiska prioriteringar, beslut och handlingsplaner i alla verksamheter. De bidrar på ett konkret sätt till kommunens ambition att utveckla en hållbar och attraktiv kommun att besöka, leva och verka i.

Varje nämnd och bolag inom kommunkoncernen har ansvar för att årligen ta fram var sin verksamhetsspecifik handlingsplan. Denna plan ska bland annat innehålla aktiviteter och indikatorer baserat på det arbetssätt som respektive nämnd anser bäst bidrar till att uppnå de koncernövergripande målen. Planerna tas fram i samarbete med enheten för hållbar utveckling för att säkerställa att de sammantaget bidrar till att hållbarhetsmålen kan nås, att inget

faller mellan stolarna och reducera risken för att det uppstår målkonflikter mellan olika styrdokument och handlingsplaner.

Varje nämnd och bolag följer upp och rapporterar årligen aktiviteter för hållbarhetsmål och kommunkoncernens egna tillhörande strategidokument, utöver de lagstadgade åtagandena. Verksamheterna bestämmer själva vilka indikatorer som är lämpliga för att följa upp och utvärdera sitt arbete. Könsuppdelad individbaserad statistik ska tillämpas i möjligaste mån. Uppföljningen ska även beskriva hur principerna om samverkan och analys (se nedan) har tillämpats. Utvärderingen av det gångna årets arbete genomförs efter verksamhetsårets slut, samordnas av enheten för hållbar utveckling och sammanställs i den årliga hållbarhetsrapporten.

Enheten för hållbar utveckling ansvarar dessutom för långsiktig uppföljning av ett antal övergripande indikatorer kopplade till varje hållbarhetsmål. Denna uppföljning genomförs vartannat år som en del av kommunens krav på återrapportering till berörda myndigheter.

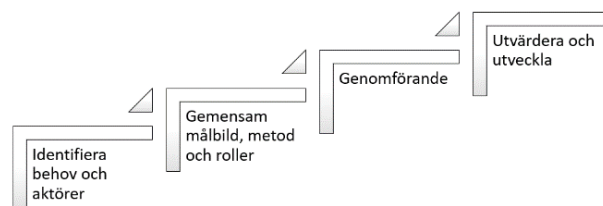
Samverkansprincipen

Alla som verkar inom kommunens gränser är medskapare i hållbarhetsarbetet. Komplexa utmaningar kräver helhetsperspektiv och kvalitativa, långsiktiga samarbeten. Hållbarhetsmålen utgör en plattform för samverkan mellan kommunkoncernen, föreningar, företag, regionala aktörer och kommuninvånarna. Syftet med samverkansprincipen är att bryta ner lodräta silos och främja tvärsektoriellt samarbete för att tillvarata resurser och kompetens, utveckla nya idéer och stärka kvaliteten och effektiviteten i arbetet.

Samverkansprincipen innebär att den som ansvarar för att genomföra en aktivitet ska identifiera behov av samverkan och ta ställning till vilka aktörer som bör involveras för att arbetet ska skapa mervärden och ge så goda resultat som möjligt, samt samordna och utvärdera samverkansarbetet.

Dessa fyra steg kan vara ett stöd i processen:

1. Identifiera behov och relevanta aktörer
2. Kom överens om gemensam målbild, metod och roller
3. Genomför samverkan
4. Utvärdera och utveckla



Analysprincipen

Principen innebär att den som ansvarar för att genomföra en aktivitet ska identifiera och analysera fastställda och potentiella konsekvenser för människor och på miljön. Det kan till exempel handla om att skapa förutsättningar för inflytande bland berörda målgrupper och säkerställa att ingen diskrimineras. Om aktiviteten direkt eller indirekt berör barn ska ett barnrättsperspektiv beaktas. *Strategi för social hållbarhet* som revideras under år 2023 kommer att beskriva kommunens struktur för implementering av barnkonventionen närmare. Den ska även beskriva rutiner för kommunens arbete med att säkerställa rättigheter för exempelvis nationella minoriteter.

Syftet med analysprincipen är att säkerställa att aktiviteten värnar mänskliga rättigheter och inte sker på bekostnad av andra dimensioner av hållbarhet. Som exempel ges boende i alla åldrar genom dialoger och workshops möjlighet att påverka utformningen av en åtgärd för att förstärka eller nyskapa mervärden de saknar, det kan till exempel vara att lämna synpunkter på det unika med en plats och hur det bör bevaras. Genom de boendes delaktighet i processen skapas ett samhällsengagemang och ökad förståelse för värdet av ett naturområde eller en klimatanpassning.

Som stöd i analysen är metoder för social konsekvensanalys (SKA) och barnkonsekvensanalys (BKA) samt rättighetsbaserat arbetssätt (RBA) användbara. De syftar till att identifiera och bedöma de sociala konsekvenserna av en åtgärd (i BKA med fokus på konsekvenser för barns liv och vardag). För näringslivet kan Sustainability due diligence vara till hjälp. Detta kan ge såväl beslutsfattare som verksamheter bättre förståelse för hur åtgärder påverkar människor och samhället som helhet, och bidra till mer informerade beslut. Se bilaga 2 för exempel på frågor som kan användas som stöd i en SKA, eller inför projekt inom ekologisk hållbarhet, och en BKA.

Bilaga 1

Statistik, nyckeltal och trender för respektive mål

Varje hållbarhetsmål följs upp kontinuerligt med hjälp av olika kvantitativa och kvalitativa indikatorer.

Exempel på indikatorer kan vara:

1.1 Total investering inom hållbarhetsrelaterade projekt

1.2 Andelen finansiering inom det gröna ramverket

1.3 Antal samverkansprojekt inom social hållbarhet

2.1 Andel av tätortens yta som har blå-gröna lösningar

2.2 Andel projekt som bidrar till ökad biologisk mångfald

2.3 Antal km terrasserad åkant

2.4 Volym i fördröjningsmagasin

3.1 Invånare som har besvär av ensamhet och isolering

3.2 Riskkonsumtion av alkohol och droger

3.3 Barn i ekonomiskt utsatta hushåll samt ekonomiskt utsatta äldre

3.4 Elever i årskurs 9 som uppnått kunskapskraven i alla ämnen

4.1 Andel lokala producenter av kommunens upphandlade budget

4.2 Andel nystartade företag inom hållbarhetsområdet

4.3 Antal företag kopplade till kompetensfonden

5.1 Andel fossiloberoende fordon i kommunkoncernen (%)

5.2 Längd ny GC-väg

5.3 Andel upphandlade varor som är lokalproducerade, i första hand inom kommunens gränser och i andra hand inom Skåne (%)

5.4 Antal innovativa tekniska lösningar i nybyggnadsområden

6.1 Invånare som är trygga utomhus i sitt bostadsområde på kvällen

6.2 Deltagartillfällen i idrottsföreningar

6.3 Invånare som anser att möjligheten till insyn och inflytande i kommunens beslut och verksamheter är bra

Bilaga 2

Frågor till stöd i en social konsekvensanalys, SKA, och inför projekt inom ekologisk hållbarhet:

1. Vem kommer att påverkas av åtgärden och hur? Finns det målgrupper som vi bör nå som vi inte når?
2. Vilka effekter (positiva och negativa) kan förväntas för olika grupper av människor? Vilka förändringar i människors vardagliga liv (såsom hälsa, trygghet, sysselsättning, fritidsaktiviteter och sociala relationer) kan uppstå som en följd av åtgärden?
3. Vilka rättigheter kommer att påverkas av åtgärden?
4. Vilka möjligheter har de som berörs till delaktighet och inflytande?
5. Vilka konsekvenser kommer åtgärden att ha för miljön, samhälls- och/eller kulturvärden?
6. Vilka ekonomiska effekter kan förväntas för olika grupper av människor och för samhället?
7. Hur kan negativa effekter minimeras eller undvikas?

Frågor till stöd i en barnkonsekvensanalys, BKA:

1. Vilka barngrupper berörs av åtgärden, och hur kan den förväntas påverka dem på kort och lång sikt?
2. Vilka förändringar kan förväntas i barns vardagliga liv, såsom utbildning, fritidsaktiviteter och sociala relationer? Vilken inverkan kan åtgärden ha på barns hälsa och trygghet?
3. Vilka rättigheter enligt FN:s konvention om barnets rättigheter kan påverkas av åtgärden?
4. Vilka möjligheter har barn till delaktighet och inflytande?
5. Hur påverkar åtgärden barns möjligheter att delta i och påverka beslut som rör deras liv samt få tillgång till olika resurser (såsom utbildning och socialt stöd)?
6. Vilka risker kan åtgärden innebära för barns trygghet och välbefinnande, exempelvis i form av diskriminering eller våld?
7. Hur påverkas barn med olika behov och förutsättningar av åtgärden, exempelvis barn med funktionsnedsättningar eller barn i en utsatta livssituation?
8. Hur kan negativa konsekvenser minska eller helt undvikas?