



Titel

Lina Hellström

Lina.Hellstrom@trelleborg.se

0410-73 43 68

Remissyttrande kring förslag på ändring av riksintresseanspråk M136

Trelleborgs kommun har mottagit Länsstyrelsens bedömning av riksintresset Fuglie - Mellan-Grevie - Skåre [M 136], en översyn av kulturmiljövårdens riksintressen i Skåne för synpunkter.

Beslutsunderlag

- Riksintresset Fuglie -Mellan-Grevie - Skåre [M136] Trelleborg och Vellinge kommuner, underlag till riksintresseöversyn.
- Tjänsteskrivelse 28 april 2023 (denna skrivelse)

Sammanfattning av ärendet

Bakgrund

Länsstyrelsen Skåne har initierat en översyn av samtliga 100 områden av riksintresse för kulturmiljövården i Skåne. Det främsta syftet med översynen är att skapa bättre förutsättningar för såväl kommunerna som för Länsstyrelsen i Skåne att kunna tillgodose riksintressen för kulturmiljövården i samhällsplaneringen. Riksintresseanspråken ska vara tydliga, aktuella, väl förankrade och utgå från en bred kulturarvssyn som inkluderar mångfalds- och jämställdhetsperspektiv.

Grunden till underlaget är framtaget av konsultfirman Norconsult AB under hösten 2022. Uppdraget har bestått i att beskriva och värdera området kopplat till motiven för riksintresset, samt att bedöma om texter och geografisk avgränsning är aktuella. Länsstyrelsen har sedan bearbetat materialet efter en intern dialog på Länsstyrelsen och efter synpunkter från kommunala tjänstepersoner.

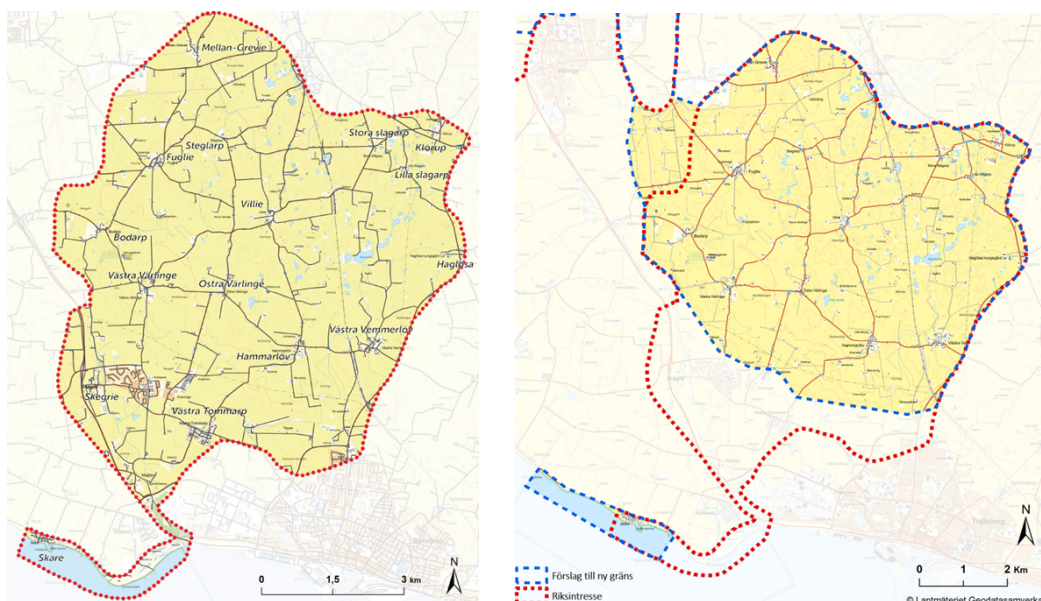
Förslag till förändring av riksintresse M136

Föreslagen ändring innebär att delar av nuvarande riksintresse slås ihop med delar av riksintresset Foteviken – Glostorp som har liknande värden. Områden väst och norr om Trelleborg tas bort efter som området har påverkats av nya villasamhällen och tätortsnära inslag. Av Maglarps kyrkby återstår någon enstaka gård. Landskapet har även påverkats av E6 som bildar en barriär även om vägbanken ligger inpassad på en låg vägbank. Riksintresset föreslås koncentreras till de norra delarna där kyrkbyar och fornlämningsmiljöer ligger tätt.

Området mellan Trelleborg och Skåre fiskeläge utgår eftersom fornlämningsmiljöerna som tidigare låg där är borttagna eller har tappat sitt rumsliga samband med området i stort. Det gravfält som ligger vid golfbanan är skyddat som fornlämnning enligt Kulturmiljölagen, men bedöms inte vara nödvändigt för den riksintressanta berättelsen. Det finns också militära anläggningar som ingår i Per Albin-linjen, men som idag ligger inom Trelleborgs golfbana. Skåre fiskeläge föreslås lyftas ut och bilda ett eget riksintresseområde som utökas åt väster och inbegriper fiskeläget, 1700-tals skansanläggningen samt ett flertal värn från Per Albin-linjen längs en obebyggd kustremsa med högre upplevelsevärden och tydligare kontext till skansanläggningarna.

Ny gräns kring Skåre

Föreslagen ändring innebär att Skåre fiskeläge med intilliggande skans och militära miljöer avgränsas som ett eget riksintresse. Riksintresset föreslås avgränsas så att fiskeläget med hamn, skansanläggningen samt 7 värn med täta intervaller längs med den öppna kusten innefattas. Två av värnen ligger inom skansanläggningen. Inom den del som föreslås utgå ligger Trelleborgs golfklubb och golfbana som sträcker sig fram till E6. Den sträckan som istället föreslås ingå består av en relativt orörd strandremsa där lärbarheten för riksintressets berättelse är mer tydlig. Nyckelbegrepp för det nya riksintresset föreslås vara fiskeläge och fästnings- och skansmiljö.



Kartan till vänster visar nuvarande avgränsning av riksintresse M136 medan den till höger visar förslag till ny avgränsning.

Synpunkter

Trelleborgs kommun välkomnar översynen och anser allmänt att riksintressenas motiveringar, uttryck och ändringar av gränser har blivit tydligare och bättre beskrivna, och kan anses vara väl underbyggda i utredningsmaterialet.

Förändringarna kommer att göra det enklare för kommunen att tolka och förstå riksintresseanspråken, för att i framtida översiktsplanering göra balanserade avvägningar mellan olika intressen och hitta möjligheter att tillgodose riksintressena samtidigt som lokala intressen av bevarande och utveckling också tillgodoses.

Trelleborgs kommun är positiv till att riksintresset delas upp och att norra delen inkorporeras i Foteviken – Glostorp, vilket ger en tydlighet gentemot beskrivningen och karaktären i denna del. Det är även positivt att Skåre fiskeläge ges egen riksintressestatus, att området utökas och att tidigare befästningar/Per-Albinlinjen inkluderas i fortifikationshistoriken på platsen. Trelleborgs kommun anser i stort att förslaget ligger i linje med kommunens översiktsplan. Förslaget innebär dock att kommunen behöver se över de områden som utgår ur riksintresset för att säkerställa att eventuella kulturhistoriska värden skyddas på bästa sätt.

Kommunen önskar att Länsstyrelsen bistår med en konsekvensbedömning av förslaget, en önskan som också lyfts i dialogen inför framtagande av materialet.

Riksintresset används idag som stöd i ärendehantering i ärenden som rör förhandsbesked, planbesked och bygglov i områden som idag saknar detaljplan. Borttagande av berörda delar riskerar att leda till större osäkerheter i händelser som rör Pbl-relaterade ärenden för dessa delar.

Befintliga andra bedömningsunderlag (områdesbestämmelser) vilar till del på riksintresset och upplevs redan idag som alltför generella och svårdefinierade

varför riksintresset i dessa delar idag bedöms hjälpa till i bedömningen. När riksintressestödet uteblir riskerar bedömningarna i delar av kommunen att hamna i ett limboförfarande. En uppdatering av områdesbestämmelser skulle möjligen kunna tydligare definiera de berörda byarnas karaktärer och förslag till förhållningssätt men förfarandet innebär att kommunen behöver ökade resurser för att ”hämta upp” underlagen i annan lagstiftning, såsom Plan- och bygglagen.

Karl Ekberg
Byggnadsantikvarie

Lina Hellström
Planarkitekt