



# Verksamhetsplan 2023

---

Tekniska servicenämnden - skatteverksamhet

## Innehållsförteckning

1. Inledning .....	3
Nämndens uppgifter och ansvarsområde enligt reglementet .....	3
Förvaltningsorganisation.....	3
2. Förvaltningens verksamhetsbeskrivning inför 2023 .....	4
3. Budget 2023 .....	5
3.1 Driftbudget.....	5
3.2 Investeringsbudget .....	7
4. Kommunfullmäktiges politiska prioriteringar 2023–2026 .....	11
Nämndens effektmål.....	11
Förvaltningens förslag på prioriterad verksamhet .....	11
5. HR – personal och sjukfrånvaro .....	13
5.1 Anställda.....	13
5.2 Sjukfrånvaro .....	14

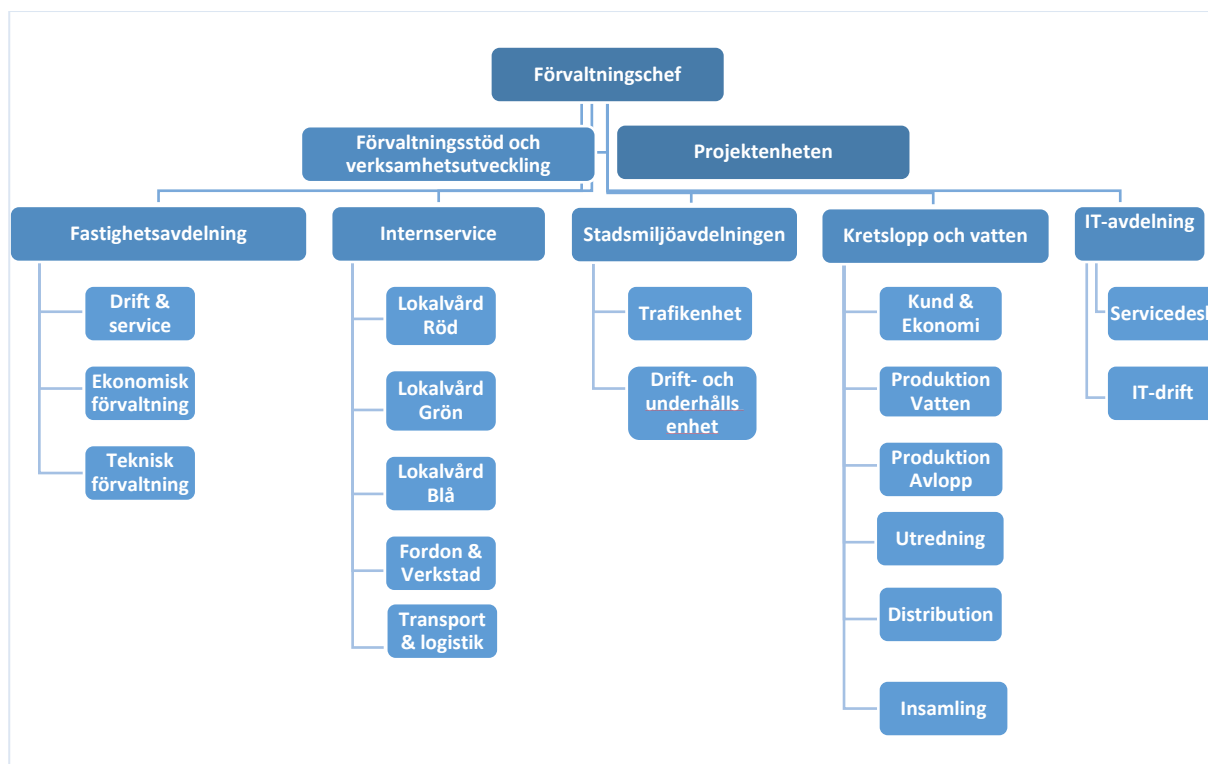
# 1.Inledning

## Nämndens uppgifter och ansvarsområde enligt reglementet

Tekniska servicenämnden ska ansvara för och fullgöra kommunens uppgifter inom: Intern service till den kommunala verksamheten, IT-verksamhet och telefoniservice, lokalservice, fordonshantering, operativ lokalförsörjning till de kommunala verksamheterna, drift och underhåll av kommunens fastigheter med lokaler för kommunal verksamhet, samordning och verkställighet av kommunens ny-, om- och tillbyggnadsverksamhet av fastigheter som nyttjas av kommunala verksamheter, in- och uthyrning av lägenheter i de fall kommunen har skyldighet att tillhandahålla bostäder. Småbåtshamnar, lokala trafikföreskrifter, väghållning, gatubelysning och väghållningsmyndighet, torghandel, avfallshantering, vattenförsörjning, avlopps- och dagvattenhantering, offentlig konst och utsmyckning, kommunens elnät, allmän platsmark, stränder och naturområden samt kommunekologifunktionen. Tekniska servicenämnden ska inom ovan nämnda områden fullgöra kommunens uppgifter i enlighet med gällande lagar, förordningar och föreskrifter. Från tekniska servicenämndens ansvarsområde undantas dock de uppgifter och det ansvar inom ovan nämnda områden som av kommunfullmäktige ålagts annan nämnd eller styrelsen.

## Förvaltningsorganisation

Figuren nedan visar nämndens förvaltningsorganisation per den 1 januari 2023.



## Kommentar uppdrag och organisation

Under oktober 2022 genomfördes en organisationsförändring och förstärkning av fastighetsavdelningen. En ny enhet för teknisk förvaltning bildades med fokus på underhålls och energifrågor, samtidigt renodlades de två andra enheternas verksamhetsområde.

## 2.Förvaltningens verksamhetsbeskrivning inför 2023

Sverige är på väg in i en lågkonjunktur som högst troligt blir djupare än på länge. Det rådande världsläget med ett pågående krig i Ukraina bidrar mycket till att lågkonjunkturen blir djupare. Detta innebär att de tjänster och verksamheter som tekniska servicenämnden bedriver, påverkas både kortsiktigt och långsiktigt. Oaktat om kriget får ett slut inom kort, kommer den ekonomiska utvecklingen inte förändras i närtid och även fortsättningsvis kommer det att föreligga leveransproblem med anledning av produktionsbortfall i världen.

Redan under pandemin steg priserna för många varugrupper och tillgången på olika produkter var ansträngd. Det berodde å ena sidan på ett produktionsbortfall både globalt och nationellt, men också på grund av fördröjade transporter. Eftersom marknaderna inte hunnit stabiliseras, har krigsutbrottet i Ukraina därefter ytterligare bidragit till att både tillgången till material/produkter alltjämt är ansträngd, samtidigt som priserna fortsätter att stiga. Till följd av kraftiga prisökningar som bidrar till stigande räntor och inflation är kommunens och nämndens ekonomi starkt påverkad.

Inför 2023 erhåller nämnden ett ökat anslag och får höja sina priser på utförda tjänster med 4,8%, samtidigt som KPI ligger på nära 11%. Eftersom tekniska servicenämnden är en nämnd som på uppdrag av andra, hyr in och köper in många externa tjänster, så är nämnden också extra känslig för inflation. Detta då flera kostnader ökar betydligt mer än den compensation som nämnden erhåller, endera genom ökat anslag eller som intäkter utifrån fakturerade tjänster. Förutom att kostnadsökningarna påverkar nämndens löpande driftskostnader, så påverkas också i stor del investeringssidan genom ökade projektkostnader avseende omny- och tillbyggnadsprojekt.

Kommunledningsförvaltningen har över tid, tagit del av olika rapporter som visar på kostnadsutvecklingen under 2022 och konsekvenserna inför 2023. Inför 2023 blir läget ännu allvarligare än 2022, då energikostnaderna kommer att öka drastiskt. För kommunens del kan det totalt sett uppskattningsvis handla om 20-25 miljoner högre energikostnader. Stigande kostnader inom energi, drivmedel, råvaror och materialkostnaderna kommer i sin tur leda till ökade kostnader för till exempel entreprenadtjänster, bygg-, anläggnings- och reparationstjänster. Genom stigande räntor ökar även kommunens upplåningskostnader, vilket i sin tur kommer att påverka kapitaltjänstkostnaderna.

**Den budget i balans, som nämnden sammanställt, utgår från att nämnden kompenseras för de extrema kostnadsökningar som uppstår inom vissa kostnadsslag.**

Med undantag för satsningar på friskvård så kommer nämnden inte kunna göra några nya eller extra satsningar. Den budget som nämnden lägger fram utgår från att upprätthålla ordinarie drift.

På grund av rådande läge finns indikation på minskade beställningar för extra uppdrag inom transport o logistik samt lokalvårds verksamheten.

**I nedanstående tabell redovisas de kostnader som har störst påverkan på nämndens budget 2023 och som behöver kompenseras för att nå en budget i balans. Dock bör flaggas för att situationen kan komma att bli ännu mer ansträngd om inflationen fortsätter att stiga.**

Ökade kostnader med påverkan på budgetram 2023	Belopp
Förbrukningsmaterial inom lokalvårdverksamhet	-400
Prismodell för internförsäljning inom Intern Service	-2 800
Beläggingsarbete	-2 700
Entreprenadkostnad	-4 800
Avfallshantering	-100
Fjärrvärme (lägre prispåslag än hyresökning)	650
El nät	-4 050
El energi	-14 200
Externa hyreskostnader	-8 200
Försäkringskostnad	-250
Personalkostnad uppräknig (lokalvård) 5,6% - 4,8%	-400
<b>Summa</b>	<b>-37 250</b>

### 3. Budget 2023

#### 3.1 Driftbudget

Nämndens totala intäkter och driftkostnader (tkr)

Nämnden totalt, brutto	Bokslut 2021	Budget 2022	Budget 2023
<b>Verksamhetens intäkter</b>	<b>659 502</b>	<b>692 159</b>	<b>723 999</b>
<i>varav</i>			
- bidrag	1 618	-589	2 000
- taxor och avgifter	150 552	150 265	157 478
- övriga intäkter	507 332	542 482	564 522
<b>Verksamhetens kostnader</b>	<b>-750 041</b>	<b>-774 614</b>	<b>-803 500</b>
<i>varav</i>			
- personalkostnader	-155 058	-171 738	-179 981
- lokaler och anläggningar	-113 500	-136 751	-143 315
- kapitalkostnader	-160 924	-154 312	-158 000
- övriga kostnader	-320 559	-311 814	-322 204
<b>Verksamhetens nettokostnader</b>	<b>-90 538</b>	<b>-82 455</b>	<b>-79 500</b>

**Nämndens driftkostnader (netto) per verksamhet – tre positioner (tkr)**

Verksamhet	Bokslut 2021	Årsbudget 2022	Årsbudget 2023
100 Nämnds- och styrelseverksamhet	-890	-900	-1 300
215 Fys o tekn plan, bostadsförbät	-1 500	-446	-1 650
220 Näringslivsfrämjande åtgärder	-41		0
249 Gator, vägar och parkering	-47 977	-43 865	-52 500
250 Parker	-33 385	-30 292	-35 800
263 Miljö, hälsa o hållbar utveckl	-205	0	-200
340 Idrotts- o fritidsanläggningar	-3 101	-1 184	-3 300
510 Vård o omsorg enl Sol o HSL	10	0	
800 Arbetsområden o lokaler	-986	0	-1 100
815 Bostadsverksamhet	-2 477	0	-2 200
865 Vattenförsörjning o avloppshan	-2 799	0	-3 000
870 Avfallshantering	-1 829	0	-2 000
910 Gemensamma lokaler	48 404	0	73 000
921 Gemensam adm KLF, fördelad	-3 412	0	-3 700
922 Transport och Logistik	107	0	-1 450
923 Gemensam lokalvård, fördelning	-2 956	-3 637	-3 200
924 Gemensam drift o underh, förde	-27 875	0	-31 239
925 Bilpool	-138	-1 385	-350
926 Måltidsservice	-624		0
927 Gemensam adm Teknisk, fördelad	-8 863	-746	-9 511
990 Finansiering	2	0	0
<b>Verksamhetens nettokostnader</b>	<b>-90 538</b>	<b>-82 455</b>	<b>-79 500</b>

**Kommentar driftbudget**

Den beslutade budgetramen för 2023 är något lägre än jämfört med 2022. I Budget 2022 fick förvaltningen en engångsförstärkning om 7 mkr inom Stadsmiljöavdelningens verksamhetsområde, att användas till att i hela kommunen utöka renhållning och ogräsbekämpning samt att snabba upp lagning av vägar och cykelleder. Det har också utgått budgetkompensation med 0,755 mnkr, med anledning av covid19.

Utiifrån rådande ekonomiskt läge är förutsättningarna för förvaltningens avdelningar att hantera sina uppdrag inom beslutad ram mycket svåra. Nedan visas de avdelningar som får störst negativ ekonomisk påverkan.

*Stadsmiljöavdelning*

Stadsmiljöavdelningen som ansvarar för bl.a. drift och underhåll av gator, torg och övriga allmänna platser ser en utmaning under 2023 då entreprenadsindex för beläggningsarbete ökat med 23,9% samt att elpriset för belysning inom kommunen nästan har dubblats.

### *Intern Service*

Lokalvård inom avdelningen för Intern Service har en utmaning då förbruknings- och städmaterial ökat i pris under 2022 med 9,7% och under 2023 förväntas en prisökning med 11%. Förbruknings- och städmaterial ingår i timprismodellen för lokalvård. En mätning över tre senaste åren visar att användningen av förbrukningsmaterial har ökat betydligt jämfört med nyckeltal i timpriset. Det kan delvis relateras till pandemi där kulturen ”tvätta händer mer” i skolor har stannat kvar.

### *Fastighetsavdelning*

Fastighetsavdelningen ansvarar för lokalförsörjning till kommunens verksamheter. I uppdraget ingår internuthyrning, förvaltning, drift och underhåll på kommunens ägda eller inhyrda objekt och lokaler. Under 2022 och till 2023 har externa priser ökat inom alla områden, dock ser avdelningen två större utmaningar:

- Lokalhyror för inhyrda objekt regleras med KPI och har höjts i snitt med 10,83% för 2023
- Elnäts kostnaderna har ökat i pris med 18% och elenergi med 183%. I den interna hyresmodellen ingår mediaförbrukning och de interna hyrorna räknas upp med 4,8% enligt budgetanvisningarna.

Sammanfattningsvis är det externa faktorer som har den största negativa kostnads påverkan och som vi har ingen eller liten möjlighet att styra över.

### 3.2 Investeringsbudget

#### Nämndens investeringar (tkr)

Projekt-nummer	Projektnamn	Total budget/projekt 2022 och framåt*	Varav 2022	Varav 2023	Varav 2024	Varav 2025	Varav 2026	Varav 2027
41409	Förstärkt gruppboende LSS	-39 573	-39 573					
45590	Korttidsboende Lasarettet	-12 000	-12 000					
45710	Pilevall fsk	4 606	4 606					
45770	Period. underhåll fastighe	-96 000	-15 000	-15 600	-15 900	-16 200	-16 500	-16 800
45830	Badhus översyn	-19 523	-19 523					
45860	Ridanläggningar	-4 766	-4 766	0				
45940	Axel Ebbes konsthall	-45 010	-19 139	0	-25 871			
45970	Fastighetsanp Lavetten 39	-5 000	-5 000					
46000	Skåre Hamn	-500	-500					
46010	Stavstenvägen, brorenovering	-6 885	-6 885					
46060	Tillbyggn idrottshall Smyg	-11 479	-11 479	0				
46070	Förb åtg TS/Dagvatt Smyge	-5 000	-5 000					
46120	Rugbyanläggning	-34 198	-27 841	-6 357				
46130	Åtg inom Västra industriomr	-18 000	-8 229	-1 743	-8 028			
46160	Pirarmar Smygehamn	-25 000	-6 000	0	0	0	-19 000	
46190	Åtgärder Pfos vid Akbäckdeponin	-2 698	-2 698					
46220	Ombygg FK Plan 3 inom Orion 8	-11 972	28	-12 000				
46260	Armaturutbyte till LED	-31 858	-9 858	0	-22 000			
46290	Köpingskolans fotbollsplan	-15 000	-15 000	0				
46300	Energieffektiviseringar	-63 000	-10 000	-10 200	-10 400	-10 600	-10 800	-11 000
46310	Fysisk Säkerhetsskolor	-13 880	-3 880	-2 000	-2 000	-2 000	-2 000	-2 000
46330	Nya platser LSS	0						
46340	Gatuomb. Anderslöv Österg	-7 892	-7 892					
46350	Medborgarförslag aktivitetspark i Anderslöv	-5 000	0	0	-5 000			
46530	Stadsmiljöprogrammet 2022/23	-3 000	-1 500	0	-1 500			
	Multiarena, Smygehamn	-1 000	0	-1 000				
XXXXX	Nytt LSS	-500	0	-500				
XXXXX	Smygehamns förskola och skola	-500	0	-500				
46560	Utökning Skegrieskolan från F-6 till F-9	-51 000	0	-1 000	-25 000	-25 000		
XXXXX	Utredning, Civilförsvarsförråd	-500	0	-500				
XXXXX	Utredning, Ny brandstation Klagstorp	-500	0	-500				
XXXXX	Utredning, Kommunarkivet	-500	0	-500				
XXXXX	Anpassning av lokalen Nygatan till AMS	-1 500	0	-1 500				
XXXXX	Planerade underhåll - asfaltprogrammet	-86 150	0	-15 900	-16 700	-17 500	-17 850	-18 200
XXXXX	Bevattningsanläggning	-5 000	0	0	-5 000			



90065	Investeringsram teknisk service	-275 541	-45 105	-39 880	-46 600	-47 500	-48 000	-48 500
90071	Invest ram Fordonshanter	-31 726	-9 526	-3 200	-7 000	-4 000	-4 000	-4 000
<b>SUMMA</b>		<b>-927 045</b>	<b>-281 760</b>	<b>-112 880</b>	<b>-190 999</b>	<b>-122 800</b>	<b>-118 150</b>	<b>-100 500</b>

\*Budgeten avser ej eventuella investeringar från 2021 och tidigare år.

## Kommentar investeringar

Beslutad investeringsbudget för skattefinansierad verksamhet uppgår till 112,9 mnkr.

Budgeten ovan bygger på det budgetbeslut, "Budget 2023-2025", som kommunfullmäktige beslutade 2022-11-21, § 211. I tabellen ovan redovisas inte utfall vilket innebär att vissa projekt i vanlig ordning, kommer att behöva ombudgeteras och flyttas över till nästkommande år.

*Projekt i förstudieskede, beslutade i lokalförsörjningsplanen.*

Behov av nytt LSS boende med 6 platser för färdigställande vid slutet av 2025. Förstudien innebär lokalisering och projektering samt framtagning av underlag till projektbeslut.

Efter identifierade underskott av platser i Smygehamns förskola redan under 2022 och för grundskolan inom några år, startas utredningsarbete med förstudie och systemhandlingar med start 2023/2024.

Förstudien för uppförande av Civilförsvarsförråd innebär utredning kring geografisk lokalisering samt fortsatt arbete om eventuell ombyggnation av befintliga lokaler eller nybyggnation.

Den befintliga brandstationen i Klagstorp är inte längre möjlig att bruka och möjligheterna att renovera objektet är inte optimala. I projektet kommer Tekniska serviceförvaltningen tillsammans med Räddningstjänsten utreda vilka möjligheter som finns i området, alternativen är att hyra in sig i befintliga lokaler eller bygga en ny brandstation i östra delen av Trelleborgs kommun.

Då det har konstaterats att befintligt kommunarkiv inte uppfyller verksamhetens krav, startas en förstudie för att kunna presentera olika alternativ för lösning av arkivfrågan.

Efter att IT-avdelningens verksamhet har flyttat till fastigheten Orion 8, Henry Dunkersgatan, är lokalerna på Nygatan 1 i behov av underhåll och renovering. Tidplanen är att Arbetsmarknads förvaltningens verksamhet flyttar in i lokalerna senast december 2024. Under 2023 startas arbete med program och systemskede med inriktning att investeringsmedel tas upp i budget 2024.

*Projekt i projekteringsskede*

Skegrie skolan är en Åk F-6-skola med ca 300 elever. Projekt avser att göra en om- och tillbyggnad för att skapa F-9 skola och få en kapacitet att ta emot 600 elever. Preliminärt färdigställande är årsskifte 2025/26.

*Projekt i produktionsskede*

Ett större pågående projekt inom vård och omsorgsverksamheten är nybyggnation av LSS-boende för brukare med komplexa och multipla funktionsnedsättningar. Det nya LSS-boendet tillför sex nya platser med placering i Maglarp. Planerat färdigställande är sommaren 2023 och årets investering finansieras med om budgeterade medel från 2022.

Ny rugbyanläggning på Pilevallsområdet med ny plan, omklädningsrum, parkering och läktare för ca 300 åskådare påbörjas vid årsskiftet. Planerat färdigställande är sommar 2023 och den totala projektkostnaden beräknas bli 34,5 mnkr.

Inom västra industriområde projekteras för upprustning av allmänplatsmark i samarbete med brukargruppen i området. Målet är att bygga GC väg som saknas idag. Totalt beslutad budget är 26 mnkr. Tidplan för hela projektet sträcker sig mellan 2021- 2024. Under hösten 2022 har det påbörjats ombyggnad av gatorna på Fraktvägen och Persåkersvägen.

Ombyggnad av byggnad 85, del av Plan 3 inom Orion 8 för att uppfylla Försäkringskassans krav på nya lokaler i Trelleborg pågår. Planerad inflyttning för verksamhet är juni 2023.

Utifrån medborgarförslag att anlägga en multiarena i Smygehamn, beslutade KS att bifalla förslaget samt att det prioriteras i budgetprocessen 2023.

#### *Pausade projekt*

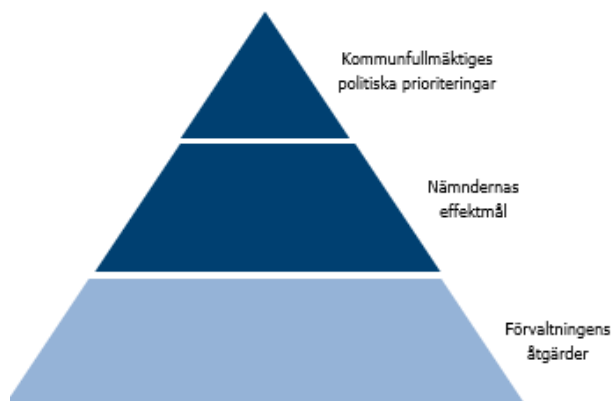
Om- och tillbyggnad av Axel Ebbes konsthall har färdig projekterats under hösten 2022. På grund av att inkomna anbud kraftigt överskrider budgetkalkylen har projektet pausats till hösten 2023. Projektets syfte är att skapa en attraktiv mötesplats med möjlighet till utställningar samt bedriva pedagogisk verksamhet. I samband med ombyggnation av konsthallen görs även en ombyggnation av utemiljön för en bättre och tryggare anslutning till stadsparken.

#### *Generella risker i projekt*

Effekter utifrån rådande världsläge medför leveransstörningar och kostnadsökningar. Dessa kostnadsökningar är mycket svårbedömda. Förvaltningens bedömning i dagsläget är att projekten riskerar att överskrida budget med mellan 10-20%. Denna kostnadsökning har inte inkluderats i projektkostnaderna ovan i tabellen.

## 4. Kommunfullmäktiges politiska prioriteringar 2023–2026

De politiska prioriteringarna är kommunfullmäktiges särskilt prioriterade frågor för Trelleborgs medborgare under mandatperioden. Prioriteringarna utgår från verksamhetens resultat och kommuninvånarnas behov. Nämnderna ansvarar för att ta fram effektmål som tydliggör och preciserar vad som ska uppnås. Förvaltningarna ansvarar för att effektmålen uppfylls genom att organisera och bedriva verksamheten med en ekonomi i balans.



Den operativa verksamheten i förvaltningarna – åtgärder som ska uppfylla effektmålen – följs upp och rapporteras till nämnderna i delårsrapport 2 och nämndens årsanalys. De fyra politiska prioriteringarna består av olika sakfrågor som och skapar ett tydligare planeringsunderlag samt en inriktning för verksamheten.

Politisk prioritering	Verksamhet och inriktning	Ansvariga nämnder
Attraktiv boendeort	Bostäder, kommunikationer, stadsmiljö	Stadsbyggnadsnämnd, Teknisk servicenämnd, Kommunstyrelse
Utbildning och arbetsliv	Sysselsättning, företagande och skola.	Bildningsnämnd, Arbetsmarknadsnämnd
Trygghet och livskvalitet	Trygghet, välmående och fritid	Socialnämnd, Kultur- och fritidsnämnd, Kommunstyrelse
Förtroende och inflytande	Medborgarens påverkansmöjligheter, tillit till och kontakt med kommunen	Samtliga nämnder

### Kommunfullmäktiges politiska prioriteringar 2023–2026

### Nämndens effektmål

Nämnderna beslutar om sina respektive effektmål i ett separat nämndsärende i februari 2023 det vill säga efter att, de efter valet, nya nämnderna har tillträtt. I avsnittet nedan redovisar förvaltningen en kort nulägesbeskrivning av nämndens verksamhet i förhållande till prioriteringarna och redogör för ett förslag på inriktning för kommande effektmål.

### Förvaltningens förslag på prioriterad verksamhet

Nämnden är en möjliggörande nämnd för kommunen och övriga nämnder och ska möjliggöra för övriga nämnder att kunna säkerställa en god kärnverksamhet. De politiska prioriteringar som nämnden i första hand ska arbeta utifrån är ”Attraktivt boende” samt ”Förtroende och inflytande”.

Tillsammans med kommunens övriga nämnder är tekniska servicenämndens roll att delta i planeringsarbetet av och genomförandet av projekt inom samhällsutbyggandet. Den tveklöst viktigaste framgångsfaktorn för att bidra till ”Attraktivt boende” är att säkerställa en smidig och tydlig samhällsbyggnadsprocess, utifrån vilken nämnderna går i takt med varandra för att underlätta för en välfungerande utbyggnadstakt.

Genom att bli en transparent nämnd och utveckla både kommunikationen och dialogen med medborgarna kan ”Förtroende och inflytande” stärkas. Detta låter sig göras både i den dagliga dialogen kring ett välfungerande crm system där felanmälningar och frågor hanteras effektivt och systematiskt. Men även i att bjuda in till dialog i olika sammanhang där medborgarna kan få vara med i ett tidigt skede för att kunna påverka utvecklingen kan ”Förtroende och inflytande” stärkas.

I samtliga politiska prioriteringar är ledord som samarbete, samsyn och samutnyttjande viktiga ord som möjliggör för att kommunens som helhet kan utvecklas och drivas framåt. Utifrån kommunens vision finns stora möjligheter att göra Trelleborg till en av Sveriges attraktivaste kommuner, där kommunens organisation är en väldigt avgörande faktor för att säkerställa en god tillväxt och goda utvecklingsmöjligheter.

## 5.HR – personal och sjukfrånvaro –

### 5.1 Anställda

Totalt antal *anställda*, kön och anställningsform, könsfördelning och chefer (antal)

Mätdatum	2021-12-31			2022-08-31		
Antal medarbetare	Varav kvinnor	Varav män	Totalt	Varav kvinnor	Varav män	Totalt
<b>Totalt antal anställningar</b>	114	105	219	120	103	223
-Varav tillsvidareanställda	106	94	200	113	92	205
-Varav visstidsanställda *	8	11	19	7	11	18
Antal chefer**	13	13	26	12	7	19

\* avser vikariat och allmänvisstidsanställningar

\*\* Antal chefer inkluderar samtliga förvaltningschefer i kommunen

Totalt antal *årsarbetare*, kön och anställningsform, könsfördelning och chefer (antal)

Mätdatum	2021-12-31			2022-08-31		
Antal medarbetare	Varav kvinnor	Varav män	Totalt	Varav kvinnor	Varav män	Totalt
<b>Totalt antal årsarbetare</b>	109,4	100,4	209,8	116,9	101,4	218,3
-Varav tillsvidareanställda	100,4	91,6	192	109,9	90,6	200,5
-Varav visstidsanställda *	9	8,8	17,8	7	10,8	17,8
Antal chefer	13	13	26	12	7	19

\* avser vikariat och allmänvisstidsanställningar

Totalt antal *anställda*, fördelat på sysselsättningsgrad och kön; tillsvidareanställda

Mätdatum	Heltid 100 %		Deltid 99–75 %		Deltid 74–50 %		Deltid <50 %	
	2021-12-31	2022-08-31	2021-12-31	2022-08-31	2021-12-31	2022-08-31	2021-12-31	2022-08-31
Kvinnor	99	97	19	16	3	0	0	0
Män	99	89	0	0	6	3	0	0
<b>Totalt</b>	198	186	19	16	9	3	0	0

Totalt antal *anställda*, fördelat på sysselsättningsgrad och kön; tillsvidareanställda

Mätdatum	Heltid 100 %		Deltid 99–75 %		Deltid 74–50 %		Deltid <50 %	
	2021-12-31	2022-08-31	2021-12-31	2022-08-31	2021-12-31	2022-08-31	2021-12-31	2022-08-31
Kvinnor	5	7	2	0	1	0	0	0
Män	7	10	1	1	1	0	0	0
<b>Totalt</b>	12	17	3	1	2	0	0	0

#### Kommentar anställda

Totalt anställda har ungefär samma utfall i årsanalysen 2021 som 2022-08-31 med en diff på 4. Fördelningen mellan antalet anställda män/kvinnor resulterar i en jämn könsfördelning. Antalet tillsvidare heltidsanställda kvinnor har ökat som en följd av "Heltid som norm" inom lokalvårdens verksamhetsområde.

## 5.2 Sjukfrånvaro

### Sjukfrånvaro fördelat på kön och ålder

Sjukfrånvaro (%)	2021-08-31			2022-08-31		
	Totalt	Varav kvinnor	Varav män	Totalt	Varav kvinnor	Varav män
Total sjukfrånvaro*	5,5	6,6	4,8	4,4	6,1	2,4
-Varav långtidssjukfrånvaro**	1,6	2,2	1,0	18,51	23,81	3,46
Sjukfrånvaron i åldrarna < 29 år	5,2	7,5	3,2	4,5	6,3	3,9
Sjukfrånvaron i åldrarna 30–49 år	6,6	6,6	3,7	4,7	6,9	1,8
Sjukfrånvaron i åldrarna 50 år >	6,8	6,6	4,8	4,1	5,5	2,4

\* sjukfrånvarons andel av den ordinarie arbetstiden för samtliga medarbetare

\*\* Den andel av den totala sjukfrånvaron som avser frånvaro under en sammanhängande period av 60 dagar eller mer.

### Kommentar sjukfrånvaro

När det gäller sjukfrånvaron är utfallet lägre 2022-08-31 än i årsanalysen 2021 dessutom understiger sjukfrånvaron kommunens mål på 5 %. Detta har medfört att även långtidsfrånvaron minskat markant. En stor del av nedgången kan förklaras av att den Covidrelaterade sjukfrånvaron har sjunkit.