



Budgetförslag 2023–2025

Bildningsförvaltningen

Innehåll

1	Nämndens uppdrag och organisation	3
1.1	Nämndens uppdrag enligt reglemente	3
1.2	Organisation.....	3
2	Ekonomi	4
2.1	Driftbudget.....	4
2.1.1	<i>Driftkostnadseffekter av beslutade investerings- och exploateringsprojekt</i>	<i>5</i>
2.1.2	<i>Specifisering av kapitalkostnader</i>	<i>5</i>
2.2	Investeringsplan 2022–2027	6
2.2.1	<i>Förvaltningens beslutade investeringsbudget.....</i>	<i>6</i>
2.2.2	<i>Förvaltningens äskanden om investeringsanslag och ram</i>	<i>6</i>
3	Personalekonomi och HR-arbete	7
4	Förväntad utveckling 2023–2025	7

Bilaga:

Information om nya driftbehov 2023

1 Nämndens uppdrag och organisation

1.1 Nämndens uppdrag enligt reglemente

Bildningsnämnden ska, enligt nämndens reglemente, fullgöra kommunens uppgifter och ansvar vad gäller förskola, förskoleklass, grundskola, grundsärskola, specialskola, fritidshem, gymnasieskola, gymnasiesärskola, annan pedagogisk verksamhet, vissa särskilda utbildningsformer samt uppdragsutbildning inom nämndens ansvarsområde. Bildningsnämnden ska även fullgöra samtliga uppgifter som åligger kommunen i förhållande till annan kommunal eller fristående huvudman inom angivna utbildningsformer. Nämnden ska vidare ansvara för elevhälsans medicinska och psykologiska del inom ramen för Hälso- och sjukvårdslagens område, såsom vårdgivare, kosthantering inom nämndens ansvarsområde och övergripande kostsamordning för kommunala enheter samt administrera stiftelser (fonder) inom skolans område, där detta inte ankommer på annan.

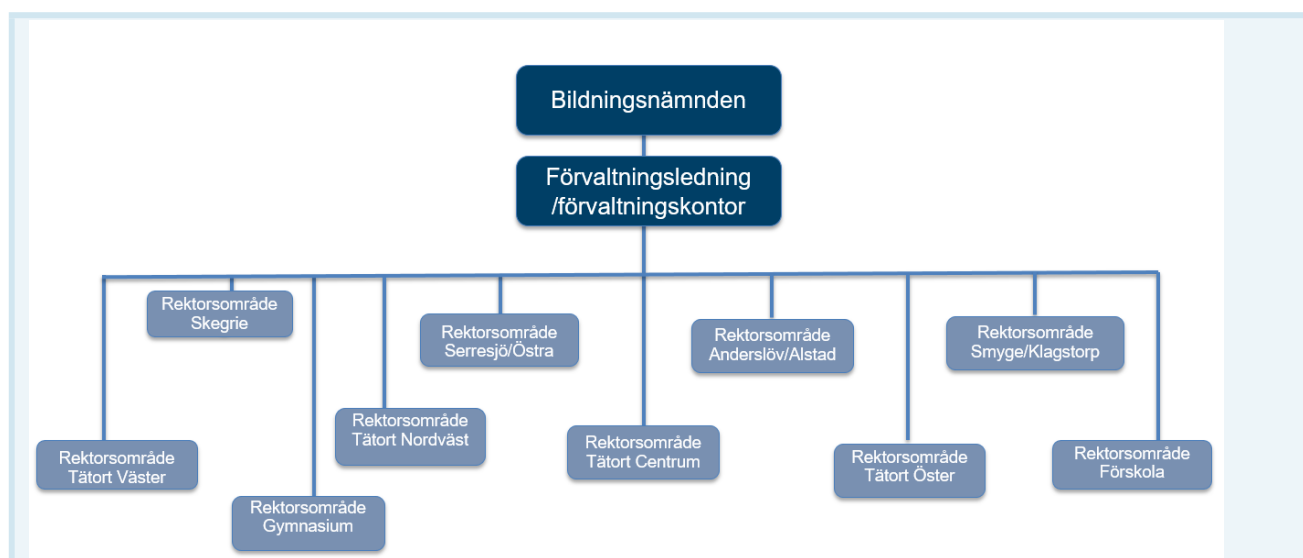
Bildningsnämndens fokus är att Trelleborg ska vara en skolkommun att räkna med. Mellan slätten och havet bygger vi kunskap och skapar drömmar. I kommunen finns våren 2022 22 kommunala och sju fristående förskolor. Därutöver finns pedagogisk omsorg samt öppen förskola i kommunal regi. Vad gäller grundskolor finns 13 kommunala, varav en är en resursskola, och två fristående. Under året leder sammanslagningar i nya lokaler samt avveckling av mindre förskolor till att antalet kommunala förskolor vid årets slut är 19, varav en - Änghögs förskola - drivs som intraprenad. Under hösten 2022 startar två enskilda huvudmän, Norlandia AB och Kunskapsförskolan Klövervall AB, förskoleverksamhet i kommunen, vilket leder till att antalet fristående förskolor vid årets slut är nio. En enskild huvudman, Internationella Engelska Skolan, startar en grundskola F-9 hösten 2022, vilket ger tre fristående grundskolor i kommunen.

Grundsärskola bedrivs på två kommunala enheter, Sjöviksskolan samt Västervångskolan. På

Västervångskolan är också Borgen placerad, en resursskola för elever inom autismspektrat.

Gymnasieutbildning bedrivs på Söderslättsgymnasiet som är uppdelat på två fysiska enheter; Bastionen och S:t Nicolai. Gymnasiesärskola bedrivs på Bastionen. I Trelleborgs kommun finns ca 9 600 barn, elever och studerande som får sin utbildning vid någon av dessa enheter, eller vid en kommunal eller fristående enhet utanför kommunen.

1.2 Organisation



2 Ekonomi

2.1 Driftbudget

Tabell 1: Budgetförslag per verksamhet – tre positioner (tkr)

Vht kod	Verksamhet	Bokslut 2021	Budget 2022	Prognos DR1 2022	Budgetförslag enligt budgetanvisning 2023	*Demografisk effekt utöver budgetförslag 2023
100	Nämnds- och styrelseverksamhet	-1 050	-1 262	-1 262	-1 293	0
400	Öppen förskola	-3 956	-4 474	-4 613	-4 581	0
407	Förskola	-296 038	-325 308	-325 296	-333 019	-12 623
412	Pedagogisk omsorg	-977	-1 137	-1 082	-1 164	0
425	Fritidshem	-43 148	-59 446	-57 297	-60 860	-1 925
435	Förskoleklass	-30 615	-34 892	-34 247	-35 722	-1 651
440	Grundskola	-448 089	-471 599	-473 025	-482 796	-5 666
443	Obligatorisk skola	-15 039	-22 724	-20 396	-23 264	-2 396
450	Gymnasieskola	-174 228	-186 973	-188 668	-191 424	-7 024
453	Gymnasiesärskola	-13 742	-16 147	-16 316	-16 532	-1 280
480	Fördelad administration (skol)	-65 370	-60 130	-60 130	-61 477	0
492	Skolskjuts, fördelning	-15 733	-19 420	-21 530	-19 866	0
494	Elevvård	-7 727	-1 699	-1 349	-1 739	0
495	Studie- & Yrkesvägledare	-4 899	-4 457	-4 457	-4 563	0
926	Måltidsservice	-3	0	0	0	0
Summa netto (tkr)		-1 120 614	-1 209 668	-1 209 668	-1 238 300	-32 565

*Fylls i av social- och bildningsförvaltningen

Sammanfattning

I budgetförslaget för 2023 är bildningsnämndens budgetram fastställd till 1 238,3 mnkr.

Demografisk effekt utöver budgetförslag 2023

Bildningsnämndens budgetförslag inkluderar beräknad budgeteffekt till följd av volymförändring utifrån befolkningsprognosen motsvarande 32,6 mnkr.

Bildningsnämnden har tagit hänsyn till nyttjandegraden för respektive verksamhet samt barn- och elevförändring utifrån verksamhetsåret. Varje barn och elev medför en driftkostnad då samtliga barn och elever är knutna till en skolpeng via ett grundbelopp. Kostnaden per barn och elev är utifrån gällande skolpeng/grundbelopp inom respektive verksamhet.

Enligt befolkningsprognosen ökar antalet individer inom åldrarna 1–18 år med 188 st. mellan 2022 och 2023, se tabell 1b nedan. Antalet barn och elever ökar inom samtliga verksamheter förutom inom pedagogisk omsorg och fritidshem. Den största ökningen sker inom verksamheten grundskola där ökningen är 98 st. enligt befolkningsprognosen.

Tabell 1b: Demografisk förändring per verksamhet

Verksamhet	Bokslut 2021	Budget 2022	Budget 2023	Förändring
Förskola	2 494	2 558	2 588	30
Pedagogisk omsorg	6	8	6	-2
Fritidshem	1 836	2 015	2 004	-11
Förskoleklass	519	564	602	38
Grundskola	4 964	4 972	5 070	98
Grundsärskola	38	55	58	3
Gymnasieskola	1 632	1 630	1 660	30
Gymnasiesärskola	26	32	34	2
Summa	11 515	11 834	12 022	188

2.1.1 Driftkostnadseffekter av beslutade investerings- och exploateringsprojekt

Bildningsnämnden har ökade kostnader motsvarande 3,2 mnkr för lokalhyror och kapitalkostnader i budget 2023, jämfört med budget 2022. Samtliga lokalhyror är baserade på information från teknisk servicenämnd.

Tekniska serviceförvaltningen har under 2022 utfört investeringar i projekt teknisk och fysisk säkerhet i förskolan och skolan. Projektet medför därmed ökade hyreskostnader för bildningsnämnden.

Tabell 2: Driftkostnadseffekter av godkända investerings- och exploateringsbeslut (tkr)

Projekt	Driftkostnad	Information om typ av kostnad, kompensation, övr. kommentarer
Trollskogens förskola	- 1 594	Lokalhyra
Pilehallens idrottshall	-832	Lokalhyra
Teknisk och Fysisk säkerhet	-283	Lokalhyra
Skolbussar	-523	Kapitalkostnad
Summa	-3 232	

2.1.2 Specifiering av kapitalkostnader

Tabell 4: Specifiering av kapitalkostnader (tkr)

Kapitalkostnad	2023
Avskrivning på beslut tom 2022-05-02	-7 909
Internränta (1,25%) på beslut tom 2022-05-02	-463
Summa avseende beslutade	-8 372
Summa avseende ej beslutade	
Total summa	-8 372

2.2 Investeringsplan 2022–2027

2.2.1 Förvaltningens *beslutade* investeringsbudget

Tabell 5: Förvaltningens beslutade investeringsbudget (tkr)

Proj.nr	Projektnamn	2022	2023	2024	2025	2026	2027	Summa
45720	Södra Gränstorp förskola, BIN	-1 407						-1 407
45720	Södra Gränstorp förskola, Måltid	-109						-109
45810	Familjens Hus Thysells, BIN	-3 920						-3 920
45810	Familjens Hus Thysells, Måltid	-229						-229
45920	Tillb Solrosens förskola, BIN	-218						-218
45920	Tillb Solrosens förskola, Måltid	-54						-54
90030	Investeringsram Bildning, buss	-2 300						-2 300
90030	Investeringsram Bildning	-8 950	-9 100	-9 250	-9 500	-9 650		-46 450
90031	Investeringsram Bildning Måltid	-2 050	-2 100	-2 150	-2 200	-2 250		-10 750
Summa netto		-19 237	-11 200	-11 400	-11 700	-11 900		-65 437

Kommentar förvaltningarnas beslutade investeringsbudget

I investeringsbudget för 2022-2027, med av kommunfullmäktige beviljade anslag till och med kommunfullmäktige 2022-05-02, finns bildningsnämndens investeringsram för åren 2022-2027.

Investeringsram för måltidsverksamheten redovisas separat. Särskilt redovisad investeringsram om 2 300 tkr år 2022, avser medel för inköp av en ny skolbuss som är ombudgeterade från år 2021. Från och med år 2022 ingår investeringsmedel för inköp av en ny skolbuss årligen i bildningsnämndens generella investeringsram. Ramen är beräknad utifrån inköp av dieselbussar enligt tidigare redovisad utbytesplan för skolbussar. I investeringsramen ingår således inte medel för inköp av vätgasbussar inom ramen för kommunens vätgasprojekt.

Utöver ovan finns ombudgeterade anslag för utrustning och inventarier till nybyggnad av förskola inom "Södra Gränstorp" (Högalids förskola), tillbyggnad av Solrosens förskola, samt nybyggnad av förskola och öppen förskola inom Familjens Hus i Anderslöv (Trollskogens förskola och Myllans familjecentral). För samtliga tre projekt har inflyttning skett i de nya lokalerna men det kvarstår inköp av utrustning och inventarier, samt utensilier till måltidsverksamheten, som kommer ske under år 2022.

2.2.2 Förvaltningens *äskanden* om investeringsanslag och ram

Tabell 6: Förvaltningens äskanden om investeringsanslag och ram 2022–2027 (tkr)

Proj.nr	Projektnamn	2022	2023	2024	2025	2026	2027	Summa
	Utbyggnad Skegrie skola, inventarier		-6 600					- 6 600
	Utbyggnad Skegrie skola, Måltid		-600					-600
90030	Investeringsram Bildning						-9 900	-9 900
90031	Investeringsram Bildning Måltid						-2 300	-2 300
Summa netto			-7 200				-12 200	-19 400

Kommentar förvaltningarnas äskanden om investeringsanslag och ram

När det gäller bildningsnämndens investeringsram föreslår bildningsförvaltningen en uppräknig för år 2027 likt tidigare år, både vad gäller nämndens generella investeringsram och den särskilt redovisade investeringsramen för måltidsverksamheten. I den generella investeringsramen ingår fortsatt medel för utbyte av en skolbuss årligen.

Utöver ovan begär bildningsförvaltningen medel för inköp av utrustning och inventarier, samt utensilier till måltidsverksamhetens verksamhet, kopplat till den kommande utbyggnaden av Skegrie skola för utökning av skolan med årskurs 7-9. Utbyggnaden ska vara klar inför höstterminen 2024. Skolan, som idag är en F-6-skola, behåller dock eleverna i årskurs 7 redan från och med höstterminen 2022 och bildningsförvaltningen bedömer att det finns behov av investeringsmedel redan 2023. Investeringen i Skegrie skola kommer att medföra en driftkostnadseffekt år 2024 och framåt i form av kapitalkostnader, dvs. avskrivning och ränta.

3 Personalekonomi och HR-arbete

Tabell 9: Förvaltningens anställda (antal)

Specifikation	Bokslut 2021	Utfall DR1 2022	Budgetförslag enl. budgetanvisning 2023	Inkl. demografiska behov utöver budgetförslag 2023
Antal tillsvidareanställda	1 284	1 275		
Antal visstidsanställda	161	234		
Antal årsarbetare	1 445	1 509		

Givet förutsättningarna är det inte möjligt att budgetera antalet anställda.

4 Förväntad utveckling 2023–2025

Särskilt prioriterade områden de närmaste kommande åren är den psykiska hälsan hos barn och elever, barn och elever i behov av särskilt stöd eller utmaningar, lokal- samt kompetensförsörjning. Stigande priser på livsmedel och drivmedel utgör en tillkommen utmaning för verksamheten.

Frånvaro på grund av psykisk ohälsa återfinns både bland barn och ungdomar och får långtgående konsekvenser för den enskilda individen. Att arbeta förebyggande och främjande för att förbättra barn och elevers psykiska hälsa och därigenom måluppfyllelse, är ett prioriterat område för bildningsnämnden. Som ett led i detta arbete har bildningsförvaltningen sedan hösten 2021 en skolläkare anställd på heltid. Den psykologiska kompetensen inom elevhälsan har förstärkts och omfattar åtta heltidstjänster. Samverkan med vårdgrannar i tidiga samordnade insatser är nödvändig i detta arbete.

Antalet elever som tillhör målgruppen för särskolan ökar, både nationellt och lokalt. Med sikte på läsåret 2023/2024 förs diskussioner med grannkommunerna avseende ett samarbete inom gymnasiesärskolan för att erbjuda utbildning även för elever från andra kommuner. Verksamheten i Trelleborgs kommun måste för att möta målgruppens behov av undervisning enligt grund- och gymnasiesärskolans läroplaner utökas. I Skollagens första kapitel står att ”alla barn och elever ska ges den ledning och stimulans som de behöver i sitt lärande och sin personliga utveckling för att de utifrån sina egna förutsättningar ska kunna utvecklas så långt som möjligt enligt utbildningens mål” och även att ”elever som lätt når de kunskapskrav som minst ska uppnås ska ges ledning och stimulans för att kunna nå längre i sin kunskapsutveckling” (Skollagen, 3 kap. 2§). Forskning visar att fokus i skolan ofta hamnar på de barn och elever som inte når kunskapskraven eller barn och elever med neuropsykiatriska funktionsnedsättningar. Bildningsförvaltningen har som ett led i detta tagit fram en plan för särskilt begåvade och högpresterande elever.

Befolkningsprognosen visar en starkare tillväxt än tidigare när det gäller barn i förskole- och skolåldern i kommunen. Den största skillnaden mot tidigare befolkningsprognos är en betydligt starkare tillväxt av barnantalen på landsbygden, både när det gäller förskola och grundskola. I staden är utvecklingen av barnantalen inom förskolan svagare på kort sikt men något starkare än tidigare prognos på längre sikt. När det gäller grundskolan visar den nya befolkningsprognosen en svagare tillväxt av barnantalen i staden än tidigare prognos. Under innevarande år har verksamheten planerat för och mottagit ett antal barn och elever

från Ukraina, och antalet förväntas öka. Hösten 2022 startar Internationella Engelska Skolan, IES, en fristående grundskola i Trelleborg. Etableringen har inkluderats i prognostisering av elevantal vilket ger att ingen större effekt förväntas på befintlig verksamhet under budgetperioden. Samma period startar även två fristående förskolor verksamhet i kommunen. Även dessa har inkluderats i prognoser och behovsanalyser och förväntas inte påverka den planerade verksamheten.

Verksamheten står fortsatt inför stora utmaningar avseende rekrytering av behöriga pedagoger i förskola och skola. Den nationella lärarbristen är stor då tillgången till nyutbildade lärare inte är tillräcklig och konkurrensen med närliggande kommuner om legitimerade lärare är påtaglig. Yrkesskickliga lärare är en avgörande faktor för barn och elevers måluppfyllelse och studieresultat. Bildningsnämnden har gett förvaltningen i uppdrag att vidta åtgärder för att öka andelen behöriga lärare, utan att lärartätheten försämras, tex genom validering och examination för att öka befintlig personals behörighet.

Det rådande världsläget driver upp priser för livsmedel och drivmedel. De verksamheter inom bildningsförvaltningen som särskilt påverkas av detta är måltidsservice och skolskjuts, men även allmänt förbrukningsmaterial förväntas öka i pris. Ett gediget planeringsarbete inom verksamheten gör att kvaliteten i servicen inte förväntas påverkas, men kraftigt ökade kostnader och brist på varor är att förvänta.