



Tekniska Servicenämnden

Trafiksituationen Smygehuk

Sammanfattning

Smygehuk är Trelleborgs kommuns mest besökta turistmål. I Trelleborgs kommuns *översiktsplan för orter och landsbygd 2028* framgår det att Smygehuk har en stor potential för utveckling som skulle göra området mer attraktivt för såväl turister som kommuninvånare och de boende, men för att uppnå detta belyser också översiktsplanen att trafiksituationen behöver lösas. Redan inför sommaren 2020 fanns ett önskemål från AB Visit Trelleborg och Stadsmiljöavdelningen om att trafiksituationen längs vägen ner till Sveriges sydligaste udde skulle åtgärdas.

AB Visit Trelleborg och Stadsmiljöavdelningen är av uppfattningen att en viktig del i att göra Smygehuk mer turismvänligt och trafiksäkrare är att tydliggöra var besökare kan parkera samt att styra trafiken till de stora parkeringsplatserna vid väg 9.

För att uppnå detta föreslås en förbättrad vägvisning till parkeringarna, att vägen ner mot hamnplan regleras om mellan 1 juni – 31 augusti med förbud mot trafik med annat motordrivet fordon än moped klass II med tilläggstavla *"gäller ej fordon med tillstånd"*, samt att ytorna framför turistbyrån och båtklubben möbleras med exempelvis sittplatser, planteringar och aktivitetsytor.

Under 2021 blev hamnplan stensatt efter dialog mellan AB Visit Trelleborg och Stadsmiljöavdelningen. När hamnplan nu blivit stensatt är det AB Visit Trelleborgs och Stadsmiljöavdelningens uppfattning att antalet motorfordon som trafikerar ytan bör begränsas året om genom att enbart tillåta motorfordon med tillstånd att trafikera ytan. För att undvika backande varutransporter i samband med leveranser till Smyge Fisk & Rökeri och Café Smyge föreslås att bland annat varutransporterna fortsättningsvis tillåts vända på hamnplan. Likaså föreslås att motorfordonstrafik begränsas ner mot hamnbassängen genom att enbart tillåta motorfordon med tillstånd.

En viktig del i utvecklingsarbetet är att föra dialog med Smyge Fisk & Rökeri och Café Smyge, detta för att dels få en förståelse för åtgärderna dels för att tidigare genomförda åtgärder ska få största möjliga genomslag för Smygehuk.

Utöver AB Visit Trelleborg och Stadsmiljöavdelningens förslag har det under beredningens gång tillkommit ytterligare 4 alternativ på möjliga regleringar. Samtliga 5 alternativ presenteras under Ärendet.

Beslutsunderlag

Förslag på lokal trafikföreskrift: INF 2021:33 (Förslag på LTF - Smygehamn01)

Förslag på lokal trafikföreskrift: INF 2021:34 (Förslag på LTF - Smygehamn02)

Förslag på lokal trafikföreskrift: INF 2021:35 (Förslag på LTF - Smygehamn03)

Förslag på lokal trafikföreskrift: INF 2022:22 (Förslag på LTF - Smygehamn04)

Förslag på lokal trafikföreskrift: INF 2022:25 (Förslag på LTF - Smygehamn05)

Förslag på lokal trafikföreskrift: INF 2022:24 (Förslag på LTF - Smygehamn06)

Framtidens Trelleborg – Översiktsplan för orter och landsbygd 2028

Skrivelse – Smyge Fisk & Rökeri och Café Smyge

Skrivelse AB Visit Trelleborg

Tjänsteskrivelsen

Tekniska Serviceförvaltningens förslag till beslut

Tekniska servicenämnden föreslås besluta

att fastställa alternativ 1, genom att fastställa förslag på LTF – Smygehamn01, förslag på LTF – Smygehamn02 och förslag på LTF – Smygehamn03.

Beslutet skickas till

Polisen Skåne Trafikenhet

Smyge Fisk & Rökeri AB

Café Smyge AB

AB Visit Trelleborg

Ärendet

AB Visit Trelleborg och Stadsmiljöavdelningen har arbetat fram ett förslag med målet att utveckla Smygehuk till ett än trevligare besöksmål. Förslaget ämnar även att bidra till att trafiksäkerheten vid hamnen förbättras under de mest besöksfrekventa sommarmånaderna, vilket även i Trelleborg kommuns översiktsplan för orter och landsbygd 2028 betonas behöver lösas.

Smygehuk

Smygehuk är Sveriges sydligaste punkt och enligt AB Visit Trelleborg Trelleborgs kommuns mest besökta turistmål. Utöver ett viktigt turistmål är det enligt AB Visit Trelleborg även ett populärt besöksmål för kommunens invånare. I Smygehuk finns flera målpunkter såsom café, glasskiosk, grillplatser, konst, rökeri, selfiespot, utsiktsplats med kikare, promenadstråk samt vistelseytor för lek och umgänge. I figur 1 redovisas en övergripande bild över Smygehuk där en del av målpunkterna är utmärkt.



Figur 1: Övergripande bild över Smygehuk med delar av Smygehuk målpunkter utmärkt.

Under sommaren är dessutom Smygehuk en mötesplats där det anordnas bland annat loppis, allsång, motorträffar med mera. På grund av Smygehuk stora utbud

av målpunkter och evenemang kan också en blandad målgrupp attraheras av att besöka Smygehuk. I Trelleborgs kommuns *översiktsplan för orter och landsbygd 2028* framgår det även att Smygehuk har en stor potential för utveckling som skulle göra området mer attraktivt för såväl turister som kommuninvånare och de boende.

Under 2020 utfördes omfattande renoveringsarbeten på den östra pirarmen, vilket innefattade bland annat belysning och tillgänglighetsanpassning. Under 2021 fortsatte arbetet med att upprusta Smygehuk genom att hamnplan stensattes samt att grillplatser och sittplatser byggdes. Vidare har det även under senaste året anlagts en så kallad "båtlek" nere vid hamnplan vilket kan bidra till att göra området än mer attraktivt för inte minst barnfamiljer.

Dialog med verksamheterna

En viktig del i arbetet med att förbättra Smygehuk är att dialog förs med Smyge Fisk & Rökeri och Café Smyge gällande hur Smygehuk kan vidareutvecklas som kommunens fortsatt främsta turistmål och likaså hur Smygehuk kan bli ett än attraktivare besöksmål för kommunens invånare. Dialogen med Smyge Fisk & Rökeri och Café Smyge, bör även syfta till att dels skapa förståelse för föreslagna åtgärder och dels för att de förbättringsåtgärder som tidigare genomförts i Smygehuk också ska få största möjliga genomslag.

Berörda näringsidkare har även getts möjlighet att yttra sig skriftligt, se bilaga.

Trafik och parkering

Målsättningen är att alla ska känna sig välkomna till Smygehuk och uppleva att de på ett tryggt och trafiksäkert sätt kan röra sig vid Sveriges sydligaste punkt. I dagsläget är vägen ner mot hamnplan trafikerad av både persontrafik och varuleveranser till Smyge Fisk & Rökeri och Café Smyge. Tillsammans med motorfordonstrafiken tvingas gående och cyklister att ta sig samma väg till hamnplan. I samband med att besökare letar parkering/backar ut från parkeringsfickorna på vägen ner mot hamnplan och på själva hamnplan samtidigt som det är många oskyddade trafikanter i rörelse är det Stadsmiljöavdelningens bedömning att risken för att trafikfarliga situationer uppstår ökar.

AB Visit Trelleborg och Stadsmiljöavdelningen är av uppfattningen att en viktig del i att göra Smygehuk mer turismvänligt och trafiksäkrare är att tydliggöra var besökare kan parkera samt att styra trafiken till de stora parkeringsplatserna (se parkering och parkering som optimeras i figur 1). För att uppnå detta föreslås att det uppförs en förbättrad vägvisning till parkeringarna för besökare som ansluter med bil från väg 9 samt att motordrivna fordon, bortsett från motordrivna fordon med tillstånd och moped klass II, förbjuds på vägen ner mot hamnplan mellan 1 juni – 31 augusti (se figur 2), detta då det enligt AB Visit Trelleborg är den mest besöksfrekventa perioden. Motordrivna fordon, bortsett från motordrivna fordon med tillstånd och moped klass II, föreslås förbjudas året om på hamnplan och på vägen ner mot hamnbassängen (se figur 2). Vilka fordon som inkluderas inom fordon med tillstånd är förtydligat under rubriken reglering och skyltning (se sida 8).



Figur 2: Blå sträcka illustrerar föreslagen sträcka som trafik med motordrivna fordon, bortsett från motordrivna fordon med tillstånd och moped klass II, förbjuds mellan 1 juni - 31 augusti. Röd sträcka illustrerar var trafik med motordrivna fordon, bortsett från motordrivna fordon med tillstånd och moped klass II, föreslås förbjudas året om.

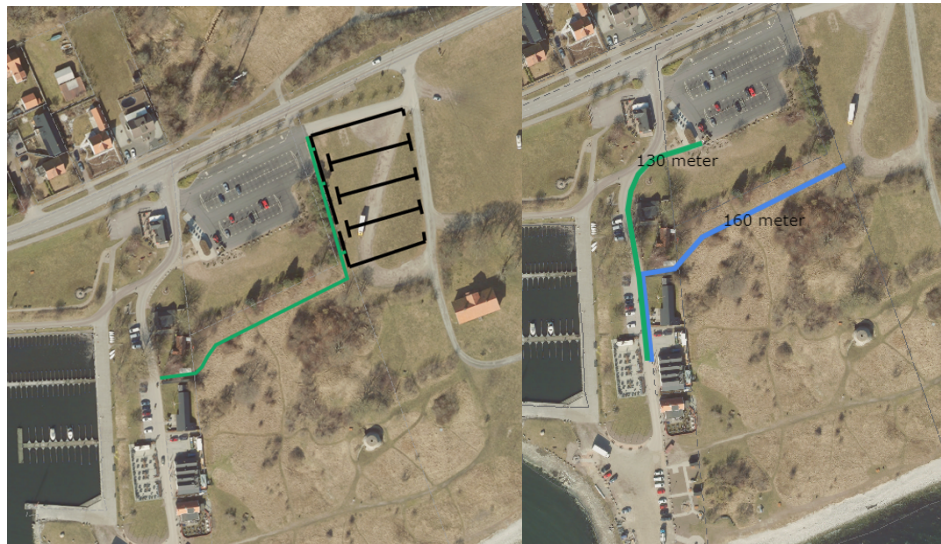
Redan inför sommaren 2020 fanns ett önskemål från AB Visit Trelleborg och Stadsmiljöavdelningen att trafiksituationen på vägen ner till Sveriges sydligaste udde skulle åtgärdas. Samma år rustade kommunen upp parkeringen som ligger i direkt anslutning till väg 9 (se parkering i figur 1). I samband med upprustningen förtydligades och effektiviserades parkeringen vilket renderade i möjlighet för fler fordon att parkera på platsen. Innan ombyggnationen uppskattar Stadsmiljöavdelningen att ytan rymde cirka 50 parkeringsplatser och efter ombyggnationen finns det plats för 64 personbilar samt två bussar.

Under 2021 blev hamnplan, som tidigare utgjorde en grusad yta som nyttjats till bland annat parkering och vändplats för fordon stensatt. När hamnplan nu blivit stensatt är det AB Visit Trelleborgs och Stadsmiljöavdelningens åsikt att antalet motorfordon som trafikerar ytan bör begränsas, detta för att kunna styra trafiken till de stora parkeringarna vid väg 9. För att undvika backande varutransporter och således minska risken att det uppstår olyckor i samband med varuleveranser till Smyge Fisk & Rökeri och Café Smyge föreslås att varutransporterna fortsättningsvis tilldelas tillträde till att vända på hamnplan. På så vis tillförsäkras också framkomligheten för varutransporter till Smyge Fisk & Rökeri och Café Smyge. För att undvika att obehörig trafik kör ner på hamnplan bör vägen stängas fysiskt med en pollare som kan placeras i höjd med Smyge Fisk & Rökeris uteservering (se figur 1). Varutransporter som behöver kunna vända på hamnplan tilldelas behörighet att öppna pollaren. I stället för att nyttja hamnplan till parkering föreslås ytan utgöra en aktivitetsyta. På så vis är AB Visit Trelleborg och

Stadsmiljöavdelningen av uppfattningen att hamnplan också kan bli en attraktivare målpunkt och genom att begränsa antalet fordonsrörelser är bedömningen att hamnplan även blir mer trafiksäker.

Stadsmiljöavdelningen uppskattar att cirka 30 parkeringsplatser försvinner på hamnplan.

För att kompensera borttagandet av parkeringsplatserna nere på hamnplan kommer grönytan nordväst om Köpmansmagasinet optimeras för parkering (se parkering som optimeras i figur 1), detta genom att parkeringsräckan i betong placeras ut som tydliggör hur fordon ska parkera på platsen (se figur 3). Grönytan används redan idag som parkering och rymmer enligt Stadsmiljöavdelningens uppskattning cirka 60 parkeringsplatser. Ytan ligger inom strandskyddsområdet, men det finns en dispens från strandskyddet för parkering som sträcker sig t.o.m. 2022-12-31. AB Visit Trelleborg driver för närvarande ett arbete angående att förlänga dispensen för parkering på grönytan, detta för att säkerställa att parkering kan tillåtas på ytan över tid. Vid en optimering med parkeringsräckan kommer antalet parkeringsplatser på grönytan utökas till totalt cirka 130 parkeringsplatser. För att skapa goda möjligheter att ta sig närmaste vägen mellan parkeringen och hamnen kommer gångstigen mellan parkeringen och Turistbyrån (se figur 3) iordningsställs till en grusgång med hög standard så att gången kan tillgodose god framkomlighet för besökarna. Likaså föreslås att det uppförs tydlig skyltning ner mot hamnen som vägleder besökarna till de viktigaste målpunkterna.



Figur 3: Till vänster: Principskiss över hur parkeringen nordväst om Köpmansmagasinet kan optimeras. Svart markering illustrerar parkeringsräckan och grön markering illustrerar gångväg mot hamnen som kommer iordningsställas. Till höger: Bilden visar sträckan mellan parkeringsplatserna och Smyge Fisk & Rökeri.

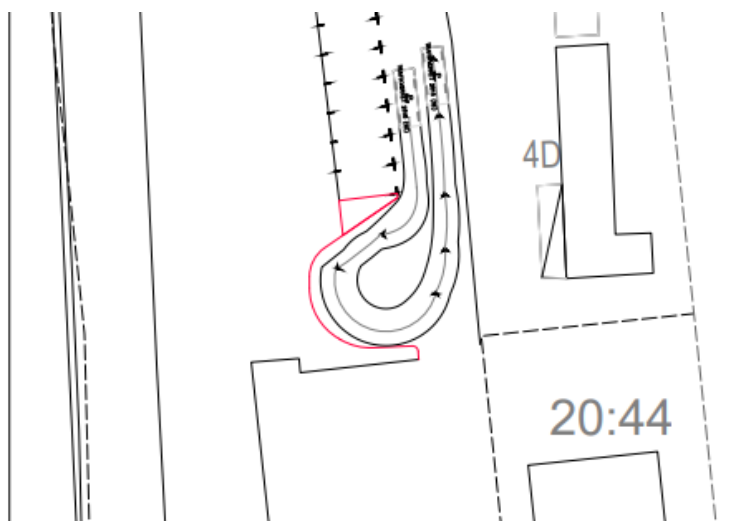
För att ytterligare kunna styra trafiken till de stora parkeringsplatserna föreslås även att befintliga parkeringsplatser mitt emot turistbyrån och båtklubben möbleras med exempelvis sittplatser, planteringar och aktivitetsytor mellan 1 juni – 31 augusti (se figur 4), under resterande del av året föreslås att parkeringsplatserna regleras med högst 1 timme tillåten parkering i följd. Totalt

rör det sig om 16 parkeringsplatser. För att möjliggöra hämtning av större beställningar med bil från Smyge Fisk & Rökeri och Café Smyge föreslås dock att det lämnas en fri yta mitt emot båtklubben under perioden 1 juni – 31 augusti.



Figur 4: Illustration av alternativ användning av ytorna framför båtklubben och turistbyrån som i dagsläget används till parkering.

Med förbättrade parkeringsmöjligheterna i anslutning till väg 9 är det AB Visit Trelleborgs och Stadsmiljöavdelningens bedömning att det inte heller längre finns samma behov av att ytorna vid turistbyrån, båtklubben och på hamnplan nyttjas för parkering. För att motverka backrörelser från fordon som likväl kör ner på vägen ner mot hamnplan då förbud föreslås gälla (1 juni – 31 augusti) samt om det inte finns några tillgängliga parkeringsplatser när det föreslås vara tillåtet för alla att köra på vägen (1 september – 31 maj) föreslås att det skapas en vändmöjlighet precis norr om Smyge Fisk & Rökeris uteservering (se figur 5).



Figur 5: Körspår för vändning norr om Smyge Fisk & Rökeris uteservering. Körspåret visar rundkörning med personbil.

Genom att trafikmängden på sträckan ner mot hamnplan reduceras menar AB Visit Trelleborg och Stadsmiljöavdelningen att det går uppnå ett mer

besöksvänligt, trafiksäkert och tryggt Smygehuk. Det är även AB Visit Trelleborgs och Stadsmiljöavdelningens uppfattning att ett utökat antal målpunkter och aktiviteter samt en begränsning av motorfordonstrafik också kan bidra positivt till att få fler besökare att uppehålla sig längre i området vilket i sin tur kan bidra till ett ökat underlag av kunder för verksamheterna i området. AB Visit Trelleborg och Stadsmiljöavdelningen är dock av uppfattning att förutsättningen för att lyckas styra trafiken till de stora parkeringsytorna vid väg 9 och således undvika onödig söktrafik ner mot hamnen är att det tydligt framgår var parkeringsplatser finns, att motorfordonstrafiken begränsas genom reglering samt att ytorna som i dagsläget används till parkering istället fylls med sittytor, planteringar och aktiviteter. Med söktrafik menas den trafik som skapas från det att bilisten börjar leta efter en parkeringsplats och pågår fram till det att fordonet slutligen parkeras.

Reglering och skyltning

Under följande kapitel presenteras föreslagen reglering mer i detalj, var och vilka vägmärken som föreslås sättas upp så att trafikanterna blir uppmärksammade på hur området är reglerat samt vilken trafik som föreslås undantas förbuden.

I höjd med toalettbyggnaden/glasskiosken föreslås vägmärke C3, förbud mot trafik med annat motordrivet fordon än moped klass II, med tilläggstavla med texten "gäller ej fordon med tillstånd" och tilläggstavla med datumet 1/6 – 31/8 tillsammans med befintlig vägmärke E9, gångfartsområde placeras (se figur 5). Med fordon med tillstånd menas att förbudet inte gäller motordrivna fordon som behöver föras inom området av näringsidkarna, arrendatorerna, för hamnens verksamhet, transporter av gods till eller från fastigheter, service-, underhålls-, reparations-, byggnads-, anläggningsarbete eller liknande arbete samt för transporter av sjuka eller rörelsehindrade personer, se bifogat förslag på lokal trafikföreskrift (förslag på LTF – Smygehamn03). Förbudet berör blå sträcka i figur 2. I höjd med toalettbyggnaden/glasskiosken föreslås även att vägen smalnas av med en stensättning/refug, avsmalningen ska dock medge framkomlighet för större och bredare båttransporter för färd till eller från hamnen.



Figur 5: Bilden illustrerar hur regleringen föreslås utformas och hur trafikanterna genom vägmärken uppmärksammas hur området är reglerat mellan 1 juni – 31 augusti.

Där vägen viker av ner till hamnbassängen föreslås vägmärke C3, förbud mot trafik med annat motordrivet fordon än moped klass II, med tilläggstavla "gäller ej fordon med tillstånd" placeras (se figur 5). Med fordon med tillstånd menas att förbudet inte gäller motordrivna fordon som behöver föras inom området av arrendatorerna, för hamnens verksamhet, service-, underhålls-, reparations-, byggnads-, anläggningsarbete eller liknande arbete samt för transporter av sjuka eller rörelsehindrade personer, se bifogat förslag på lokal trafikföreskrift (förslag på LTF – Smygehamn01). Förbudet berör röd sträcka vid hamnbassängen i figur 2. På berörd sträcka är det sedan flera år tillbaka skyltat med C2, förbud mot trafik med fordon med tilläggstavla "gäller ej fordon med tillstånd". Skyltningen saknar dock beslutad lokal trafikföreskrift.

I höjd med Smyge Fisk & Rökeris uteserverings norra gräns föreslås vägmärke C3, förbud mot trafik med annat motordrivet fordon än moped klass II, med tilläggstavla med texten "gäller ej fordon med tillstånd" placeras (se figur 5). Med fordon med tillstånd menas att förbudet inte gäller motordrivna fordon som behöver föras inom området av näringsidkarna, för service-, underhålls-, reparations-, byggnads-, anläggningsarbete eller liknande arbete samt för transporter av gods till eller från fastigheter inom området, se bifogat förslag på lokal trafikföreskrift (förslag på LTF – Smygehamn02). Förbudet berör röd sträcka vid Smyge Fisk & Rökeri, Smyge Café och hamnplanen i figur 2.

Under de delar av året, 1 september – 31 maj, då all trafik föreslås tillåtas längs den blåmarkerade sträckan i figur 2 föreslås som tidigare nämnts att parkering under högst 1 timme i följd tillåts mitt emot båtklubben och turistbyrån. Under berörd period behöver det således tillkomma vägmärken för parkering som påtalar detta för trafikanterna (se figur 6).



Figur 6: Bilden illustrerar hur reglering föreslås utformas och hur trafikanterna genom vägmärken uppmärksammas hur området är reglerat mellan 1 september – 31 maj.

Alternativa regleringar

Under beredningens gång har det kommit till Stadsmiljöavdelningens kännedom att det finns önskemål att det läggs fram ytterligare alternativ till reglering för tekniska servicenämnden att ta ställning till. Nedan följer en kortfattad sammanställning över de olika alternativ som lyfts fram till Stadsmiljöavdelningens tjänstepersoner samt vilka lokala trafikföreskrifter som behöver fastställas för de olika alternativen.

Alternativ 1: AB Visit Trelleborgs och Stadsmiljöavdelningens förslag vilket är förklarat i sin helhet under rubriken trafik och parkering och reglering och skyltning. Om teknisk servicenämnden beslutar att förslaget ska fastställas ska följande förslag på lokala trafikföreskrifter (vilka är bifogade ärendet) fastställas: förslag på LTF - Smygehamn01, förslag på LTF - Smygehamn02 och förslag på LTF -

Smygehamn03. De lokala trafikföreskrifterna har varit på remiss hos polismyndigheten. Polismyndigheten hade inte något att erinra.

Alternativ 2: Innebär att motorfordonstrafik föreslås begränsas på samma sätt som i alternativ 1, det vill säga att motordrivna fordon, bortsett från motordrivna fordon med tillstånd och moped klass II, förbjuds på vägen ner mot hamnplan mellan 1 juni – 31 augusti (se figur 2 och figur 7). Motordrivna fordon, bortsett från motordrivna fordon med tillstånd och moped klass II, förbjuds året om på hamnplan och på vägen ner mot hamnbassängen. I alternativet föreslås det skapas två parkeringsplatser reserverade för fordon med parkeringstillstånd för rörelsehindrade på ytan mitt emot båtklubben (se figur 7). Övrig parkering hänvisas till de stora parkeringarna vid väg 9 (se parkering och parkering som optimeras i figur 1). Det skapas även en yta som möjliggör vändmöjlighet med personbil precis norr om Smyge Fisk & Rökeris uteservering (se figur 5).



Figur 7: Bilden illustrerar hur området föreslås regleras och hur trafikanterna genom vägmärken uppmärksammas hur området är reglerat mellan 1 juni – 31 augusti i alternativ 2.

Om teknisk servicenämnd beslutar att alternativ 2 ska fastställas ska följande förslag på lokala trafikföreskrifter (vilka är bifogade ärendet) fastställas: förslag på LTF - Smygehamn01, förslag på LTF - Smygehamn02, förslag på LTF - Smygehamn03 och förslag på LTF – Smygehamn05. De lokala trafikföreskrifterna har varit på remiss hos polismyndigheten. Polismyndigheten hade inte något att erinra.

Alternativ 3: Innebär att motorfordonstrafik fortsättningsvis föreslås tillåtas på sträckan mellan toalettbyggnaden/glasskiosken och Smyge Fisk & Rökeris uteservering året om (se figur 8 och 9). Motordrivna fordon, bortsett från

motordrivna fordon med tillstånd och moped klass II, föreslås förbjudas året om på hamnplan och på vägen ner mot hamnbassängen.



Figur 8: Blå sträcka illustrerar sträcka där trafik med motordrivna fordon fortsättningsvis föreslås tillåtas året runt. Röd sträcka illustrerar var trafik med motordrivna fordon, bortsett från motordrivna fordon med tillstånd och moped klass II, föreslås förbjudas året om.

I alternativet föreslås det skapas två parkeringsplatser reserverade för fordon med parkeringstillstånd för rörelsehindrade på ytan mitt emot båtklubben samt fyra platser med tillåten parkering i högst 5 minuter i följd (se figur 9). Övrig parkering hänvisas till de stora parkeringarna vid väg 9 (se parkering och parkering som optimeras i figur 1). Det skapas även en yta som möjliggör vändmöjlighet med personbil precis norr om Smyge Fisk & Rökeris uteservering (se figur 5).



Figur 9: Bilden illustrerar hur området föreslås regleras och hur trafikanterna genom vägmärken uppmärksammas hur området är reglerat i alternativ 3.

Om teknisk servicenämnd beslutar att alternativ 3 ska fastställas ska följande förslag på lokala trafikföreskrifter (vilka är bifogade ärendet) fastställas: förslag på LTF - Smygehamn01, förslag på LTF - Smygehamn02, förslag på LTF – Smygehamn05 och förslag på LTF – Smygehamn06. De lokala trafikföreskrifterna har varit på remiss hos polismyndigheten. Polismyndigheten hade inte något att erinra.

AB Visit Trelleborg och Stadsmiljöavdelningens bedömning är att om all trafik fortsättningsvis tillåts ner mot hamnen och det skapas fyra platser för korttidsparkering mitt emot båtklubben kommer möjligheten att styra besökande som kommer med bil till de större samlade parkeringsplatserna vid väg 9 försvåras. Detta genom att det skapas en otydlighet i var besökare förväntas parkera. Stadsmiljöavdelningens bedömning är att förslaget riskerar generera söktrafik ner mot hamnen. Om alternativ 3 fastställs är AB Visit Trelleborg och Stadsmiljöavdelningen av uppfattningen att det är extra viktigt att konsekvenserna av eventuell söktrafik ner mot hamnen och dess påverkan på trafiksäkerheten utvärderas.

Alternativ 4: Innebär att motorfordonstrafik föreslås begränsas på samma sätt som i alternativ 1 och alternativ 2, det vill säga att motordrivna fordon, bortsett från motordrivna fordon med tillstånd och moped klass II, förbjuds på vägen ner mot hamnplan mellan 1 juni – 31 augusti (se figur 2 och figur 10). Motordrivna fordon, bortsett från motordrivna fordon med tillstånd och moped klass II, förbjuds året om på hamnplan och på vägen ner mot hamnbassängen. I likhet med alternativ 2 föreslås det skapas två parkeringsplatser reserverade för fordon med parkeringstillstånd för rörelsehindrade på ytan mitt emot båtklubben (se figur 10). Övrig parkering hänvisas till de stora parkeringarna vid väg 9 (se

parkering och parkering som optimeras i figur 1). I alternativet föreslås det även att det mellan 1 juni – 31 augusti dessutom lämnas en yta mitt emot båtklubben som möjliggör lastning av större beställningar från Smyge Fisk & Rökeri och Café Smyge. Det skapas även en yta som möjliggör vändmöjlighet med personbil precis norr om Smyge Fisk & Rökeris uteservering (se figur 5).



Figur 10. Bilden illustrerar hur området föreslås regleras och hur trafikanterna genom vägmärken uppmärksammas hur området är reglerat mellan 1 juni – 31 augusti i alternativ 4.

Om teknisk servicenämnd beslutar att alternativ 4 ska fastställas ska följande förslag på lokala trafikföreskrifter (vilka är bifogade ärendet) fastställas: förslag på LTF - Smygehamn01, förslag på LTF - Smygehamn02, förslag på LTF – Smygehamn03 och förslag på LTF – Smygehamn05. De lokala trafikföreskrifterna har varit på remiss hos polismyndigheten. Polismyndigheten hade inte något att erinra.

Alternativ 5: Innebär att motorfordonstrafik ner till hamnplan föreslås begränsas mellan 1 juni – 31 augusti, detta genom att motordrivna fordon, bortsett från motordrivna fordon med tillstånd och moped klass II, förbjuds på vägen ner mot hamnplan samt på själva hamnplan (se figur 11 och figur 12). Motordrivna fordon, bortsett från motordrivna fordon med tillstånd och moped klass II, förbjuds året om på vägen ner mot hamnbassängen. I likhet med alternativ 2 och alternativ 4 föreslås det skapas två parkeringsplatser reserverade för fordon med parkeringstillstånd för rörelsehindrade på ytan mitt emot båtklubben (se figur 12). Övrig parkering hänvisas under perioden 1 juni – 31 augusti till de stora

parkeringarna vid väg 9 (se parkering och parkering som optimeras i figur 1). Under perioden 1 juni – 31 augusti föreslås att det dessutom lämnas en yta mitt emot båtklubben som möjliggör lastning av större beställningar från Smyge Fisk & Rökeri och Café Smyge. Mellan 1 juni – 31 augusti skapas det även en yta som möjliggör vändmöjlighet med personbil precis norr om Smyge Fisk & Rökeris uteservering (se figur 5).

Mellan 1 september – 31 maj föreslås att trafik är tillåten på sträckan mellan glasskiosken/toalettbyggnaden och hamnplan (se figur 11). Mellan 1 september och 31 maj föreslås att det tillskapas parkeringsplatser på hamnplan.



Figur 11. Blå sträcka illustrerar sträcka där trafik med motordrivna fordon, bortsett från motordrivna fordon med tillstånd och moped klass II, föreslås förbjudas 1 juni – 31 augusti, övriga delar av året föreslås trafik med motordrivna fordon vara tillåten på sträckan. Röd sträcka illustrerar var trafik med motordrivna fordon, bortsett från motordrivna fordon med tillstånd och moped klass II, föreslås förbjudas året om.



Figur 12. Bilden illustrerar hur området föreslås regleras och hur trafikanterna genom vägmärken uppmärksammas hur området är reglerat i alternativ 5.

Om teknisk servicenämnd beslutar att alternativ 5 ska fastställas ska följande förslag på lokala trafikföreskrifter fastställas: förslag på LTF - Smygehamn01, förslag på LTF - Smygehamn04 och förslag på LTF – Smygehamn05. De lokala trafikföreskrifterna har varit på remiss hos polismyndigheten. Polismyndigheten hade inte något att erinra.

Kommentar

För de tillkommande alternativen på reglering (2-5) har det inte framförts något förslag till Stadsmiljöavdelningen angående vad yterna mitt emot båtklubben och turistbyrån (bortsett från ytor som föreslås nyttjas till parkering, vändyta eller yta för lastning av större beställningar från Smyge Fisk & Rökeri och Café Smyge) ska nyttjas till. Det har inte heller framförts något förslag på vad hamnplan föreslås nyttjas till (bortsett från mellan 1 september – 31 maj i alternativ 5). I de tillkommande förslagen kan yterna dock nyttjas i enlighet med alternativ 1, det vill säga att yterna som inte föreslås nyttjas för parkering, vändyta eller yta för lastning av större beställningar från Smyge Fisk & Rökeri och Café Smyge kan mellan 1 juni – 31 augusti möbleras med exempelvis sittplatser, planteringar och aktivitetsytor. Likaså kan hamnplan även i de framförda alternativen nyttjas som en aktivitetsyta i enlighet med förslaget för alternativ 1. Vidare har det inte heller framförts något förslag på hur yterna mitt emot båtklubben och turistbyrån ska

nyttjas mellan 1 september – 31 maj. Det är dock möjligt att reglera ytorna i enlighet med förslaget i alternativ 1, det vill säga att ytorna kan regleras med högst 1 timme tillåten parkering i följd.