

DETALJPLAN FÖR
MELLANKÖPINGEVÄGEN
MELLANKÖPINGE 12:29 M.FL. TRELLEBORGS KOMMUN



Medfinansierat av Europeiska unionens
fond för ett sammanlänkat Europa



TRELLEBORGS KOMMUN

DP 280 - PLANBESKRIVNING
ANTAGANDEHANDLING 2021-12-07

PLANFÖRFARANDE

Utökat förfarande

PLANARKITEKT

Anders Bramme

Lina Jönsson

PLANHANDLINGAR

Denna planbeskrivning

Plankarta med tillhörande illustration

Planprogrammet Östra ringvägen och Östra hamninfarten (2018-05-29)

Samrådsredogörelse

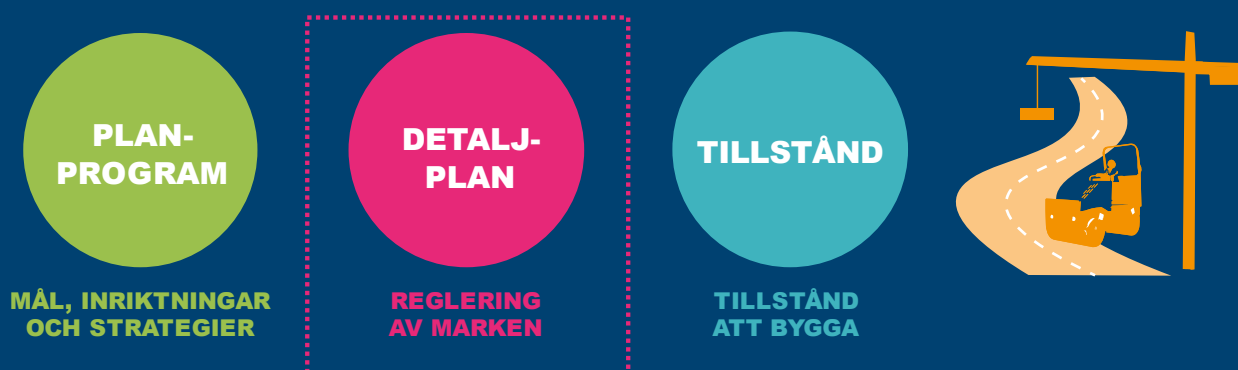
Granskningsutlåtande

LÄSANVISNING

Den nya dragningen av Mellanköpingevägen hänger samman med detaljplanen för den Östra ringvägen och förutsätter i samtliga delar att ringvägsprojektet genomförs.

VAD ÄR EN DETALJPLAN?

En detaljplan är ett juridiskt bindande dokument där kommunen reglerar hur mark- och vattenområden får användas. I detaljplanen redovisas gränser för allmänna platser, kvartersmark och vattenområden. samt i förekommande fall, hur dessa ytor får användas.



INNEHÅLLSFÖRTECKNING

INLEDNING	4
SAMMANFATTNING	4
HANDLINGAR	5
ORGANISATION	5
MEDVERKANDE	5
KUSTSTAD 2025	8
FÖRUTSÄTTNINGAR	10
TIDIGARE STÄLLNINGSTAGANDE	10
MARKÄGOFÖRHÅLLANDE OCH NUVARANDE MARKANVÄNDNING	11
LANDSKAP OCH KULTURMILJÖN	12
NATURMILJÖ	13
ARKEOLOGI	14
JORDBRUKSMARK	16
RIKSINTRESSEN	17
TEKNISK FÖRSÖRJNING	18
PLANFÖRSLAG	19
PLANENS SYFTE	19
ÖVERGRIPANDE KARAKTÄR OCH DISPOSITION	19
TRAFIK, GÅNG- OCH CYKEL	19
HUVUDMANNASKAP	19
TEKNISK FÖRSÖRJNING	20
RISK OCH SÄKERHET	23
GENOMFÖRANDE	24
ORGANISATORISKA ÅTGÄRDER	24
EKONOMISKA ÅTGÄRDER	24
FASTIGHETSRÄTTSLIGA ÅTGÄRDER	25
KONSEKVENSER	27
MILJÖKONSEKVENSER	27
HÄLSA OCH SÄKERHET	28
RIKSINTRESSEN	30
SOCIALA KONSEKVENSER	32

INLEDNING

SAMMANFATTNING

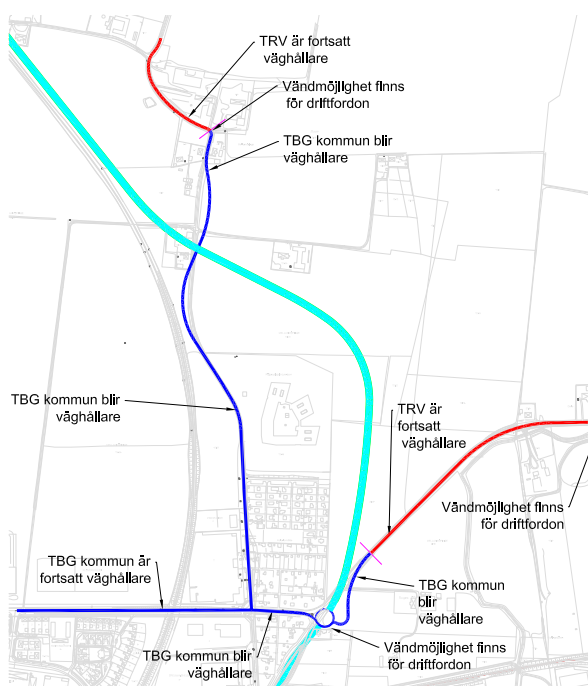
SYFTE

Syftet med denna detaljplan är att möjliggöra för en ny dragning av Mellanköpingevägen vilken ansluter till en bro över den föreslagna Östra ringvägen strax söder om Mellanköpinge by och norr om den rättspsykiatriska kliniken. Projektet är funktionellt kopplat till den Östra ringvägens tillblivelse vilket har som mål att åstadkomma trafiksäkra lösningar för samtliga trafikanter.

I samband med genomförandet av denna detaljplan avses även huvudmannaskapet för den södra delen av Mellanköpingevägen att ändras. Vaghållare kommer att vara Trelleborgs kommun. Idag har Trafikverket vaghållaransvaret. Den norra delen av Mellanköpingevägen kommer fortsättningsvis vara Trafikverkets ansvarsområde.

PLANDATA OCH INNEHÅLL

Planområdet omfattar vägens körbanor liksom dess slänters ytanspråk. Den totala ytan omfattar ca 1 ha, alltså ca 10 000 m². Bron över ringvägen ingår i detaljplanen för Östra ringvägen. Vägens ramper innebär en viss förskjutning av vägbanan i förhållande till dagens vägsträckning. Anledningen till det är att minimera intrånget i närliggande befintlig bostadsfastigheter norr om den planerade ringvägen.



Kartbild över vaghållare

Planens innehåll består av väg samt slänter. Närliggande enskilda markvägs ändrade sträckning ingår inte i denna detaljplan utan kommer regleras i en separat process tillsammans med berörda fastighetsägare eller rättighetshavare.

BETYDANDE MILJÖPÅVERKAN

Detaljplanen bedöms inte medföra någon betydande miljöpåverkan i den mening som avses i 6 kap 11 § Miljöbalken.

DEN FÖRDJUPADE ÖVERSIKTSPLANEN

Aktuell detaljplan vilken är kopplad till den Östra ringvägen är i överensstämmelse med, samt utpekad i Trelleborgs kommuns fördjupade översiktsplan.

MOTSTÅENDE INTRESSEN

Jordbruksmark

Hushållande med jordbruksmark är en nationell angelägenhet. I planförslaget har det lagts stor vikt vid att minimera intrånget i jordbruksmark. Kommunens bedömning är att väganslutningen utgör en del av ett väsentligt samhällsintresse på så sätt att den är kopplad till Östra ringvägen och trafiksäkerheten i anslutning till denna. Vägen utgör även en länk mellan Mellanköpinge by och Trelleborgs stad.

Kulturmiljö

Den Östra ringvägens södra sträckning liksom den föreslagna vägen planeras i ett landskap som präglas av vissa kulturmiljövärden, delar är också av riksintresse för kulturmiljövården. Kommunens bedömning är att vägen visserligen påverkar dessa utpekade värden, men inte att det påverkar kärnvärdena i riksintresset. Den nya vägsträckan förutsätter en ringväg, en ringväg som i sig utgör en viss påverkan men där vägbanans nivåer är reglerad med höjder för att minimera att riksintresset påverkas negativt.

HANDLINGAR

TILL DETALJPLANEN HÖR FÖLJANDE HANDLINGAR

- Plankarta med tillhörande planbestämmelser och illustrationer
- Planbeskrivning (denna handling)
- Planprogrammet *Östra ringvägen och Östra hamnfarten* (2018-05-29)
- Miljökonsekvensbeskrivning (MKB)

UTREDNINGAR

- Bullerutbredningskartor Mellanköpingevägen, Sweco (2021-03-09)
- PM Dagvattenhantering del av Mellanköping 12:29, DP 280, Trelleborgs kommun, Ramböll (2021-09-23)

ORGANISATION

Detaljplanerna har tagits fram som en del av Kuststad 2025, delprojekt ringvägen. En politisk styrgrupp är tillsatt med representanter från samtliga partier i kommunfullmäktige. Ansvarig för projektet är kommundirektören, projektet leds av en processledare och delprojektet leds av en projektansvarig. För detaljplanen är samhällsbyggnadsnämnden ansvarig myndighetsnämnd.

Arbetet finansieras med 50 % från EU via CEF, TEN-T Motorway of the Sea projekt.

MEDVERKANDE

Fredrik Geijer, kommundirektör

Charlotte Lindström, processledare Kuststad 2025, Kommunledningsförvaltningen

Hans Lilja, projektansvarig ringvägen, projektchef Tekniska Serviceförvaltningen

Anna Thott, förvaltningschef, Samhällsbyggnadsförvaltningen

Mats Linderholm, förvaltningschef, Tekniska serviceförvaltningen

Jörgen Nilsson, VD Trelleborgs hamn

Magnus Sahlin, VD Trelleborgs Elnät AB

Caroline Axelblom, projektsekreterare Kuststad 2025

Anders Bramme, planförfattare, planarkitekt Samhällsbyggnadsförvaltningen

Lina Jönsson, planförfattare, planarkitekt Samhällsbyggnadsförvaltningen

Natali Georgievski, mark- och exploatering, Kommunledningsförvaltningen

Johan Pettersson, miljöinspektör, Samhällsbyggnadsförvaltningen

Lina Hägg, konsult, markförhandlare



Flygbild över Mellanköpings södra del med aktuellt planområde blåskrafferat.

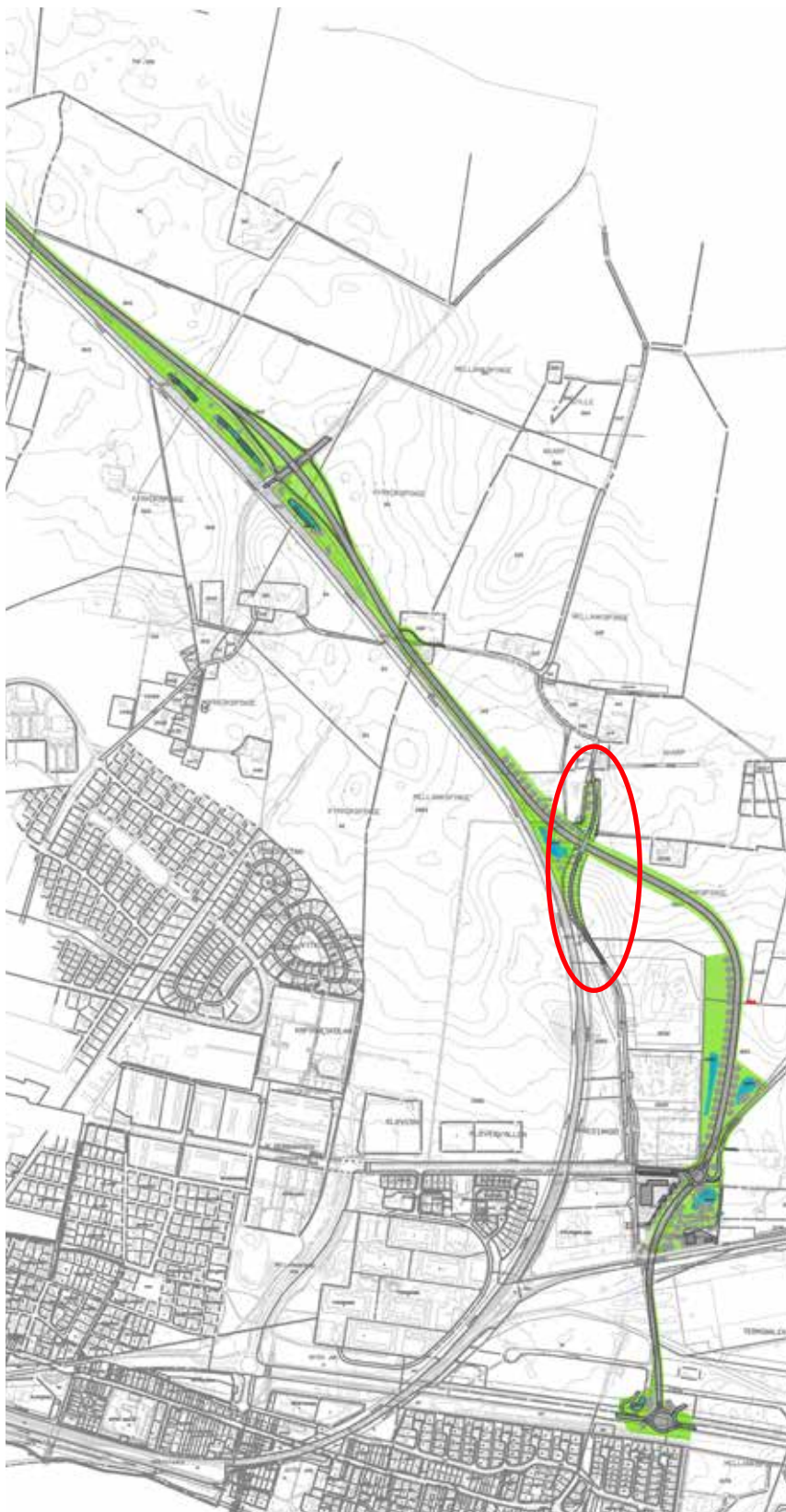
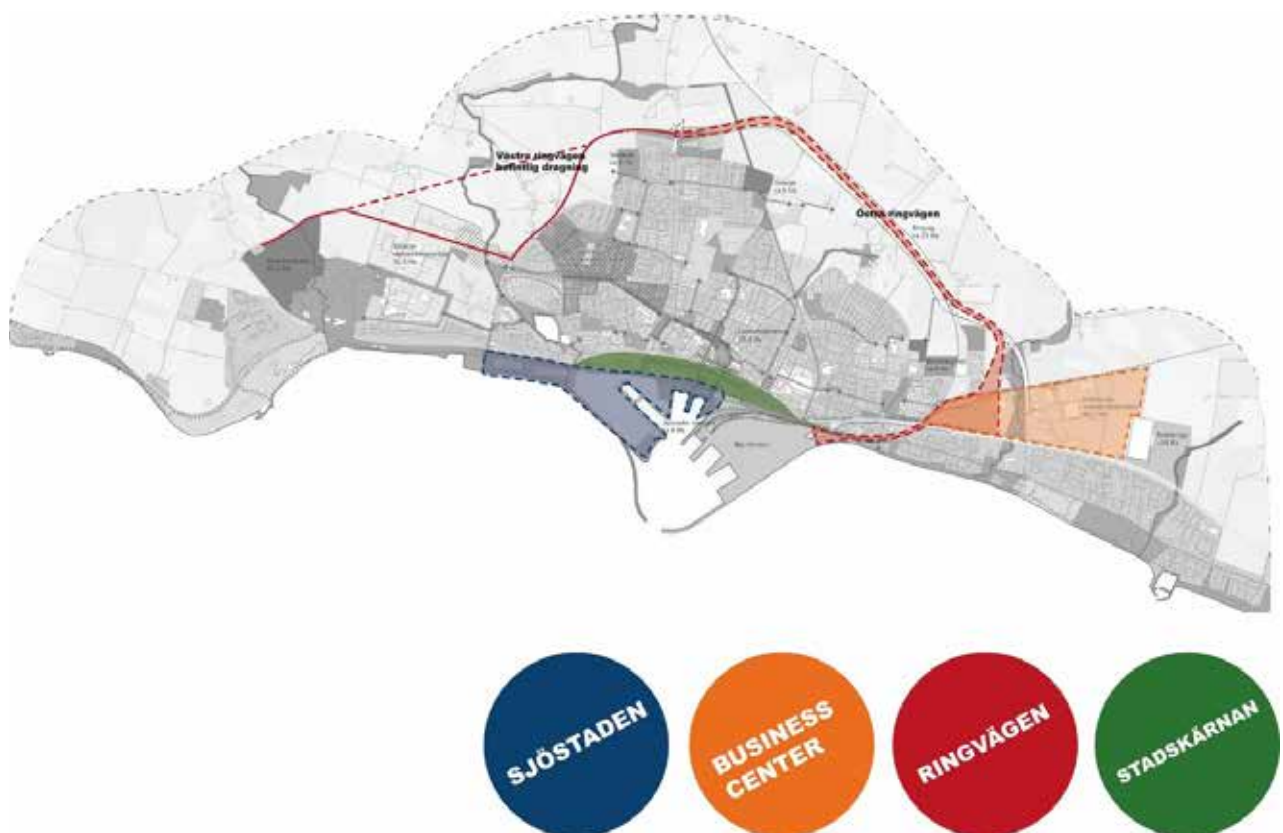


Illustration Östra ringvägen. Aktuellt område markerat med röd figur.

KUSTSTAD 2025

Detaljplanen för Östra ringvägen liksom den separata detaljplanen för Mellanköpingevägen ingår i stadsbyggnadsprojektet Kuststad 2025. Det övergripande stadsbyggnadsprojektet syftar till att skapa förutsättningar för Trelleborgs stad att möta havet, skapa en attraktiv bostadsort och utnyttja stadens stationsnära läge liksom att underlätta för näringslivet att nyttja stadens östra delar.

Trelleborgs kommun har beviljats medel från EU för planeringen av ringväg inkl korsningspunkter, hamnfart samt uppställningsytor. Dessa projekt delfinansieras med 50 % från EU i ett CEF, TEN-T Motorway of the Sea projekt.



Illustrerar de olika delprojekten inom Kuststad 2025 och dess avgränsning. Mellanköpingevägen ingår i ringvägsprojektet.

De olika delprojekten i Kuststad 2025 är alla viktiga och beroende av varandra. Det krävs att hela Kuststad 2025 drivs framåt för att uppnå stadsbyggnadsprojektets syfte. Inom delprojekt Ringvägen tas tre detaljplaner fram - en detaljplan för Östra Ringvägen, en detaljplan för Mellanköpingevägen och en detaljplan för Östra Hamninfarten. Detaljplanen för Östra ringvägen är antagen av Kommunfullmäktige. Detaljplanen för evakuerings- och angreppsvägen/framtida östlig hamninfart tas upp för antagande i början av 2022. Denna detaljplan för Mellanköpingevägen utgör således ett komplement till detaljplanen för Östra ringvägen.



Planområdet för detaljplanen för Östra ringvägen illustreras i rött och planområdet för detaljplanen för Östra Hamninfarten med uppställningsytor illustreras i gult.

FÖRUTSÄTTNINGAR

TIDIGARE STÄLLNINGSTAGANDE

POLITISKA BESLUT

Med stor majoritet beslöt Kommunfullmäktige i februari 2016 att Trelleborgs kommun ska arbeta för en östlig ringväg och en östlig infart till hamnen. I enlighet med beslutet har det därefter tagits fram en detaljplan för hela ringvägssträckan (Dp 246). Detaljplanen är antagen av Kommunfullmäktige.

DEN FÖRDJUPADE ÖVERSIKTSPLANEN FÖP- 2025

I den fördjupade översiktsplanen finns en korridor utpekad för den Östra ringvägen. Korridoren ger utrymme för anslutningar med hänsyn till olika trafiksäkerhetslösningar, till exempel vägbro.

PLANPROGRAM

Detaljplanearbetet för Östra Ringvägen och Östra Hamninfarten inleddes med att ett planprogram upprättades 2018-05-29. Planprogrammet har varit på samråd och samrådet godkändes av Samhällsbyggnadsnämnden 2019-03-12.

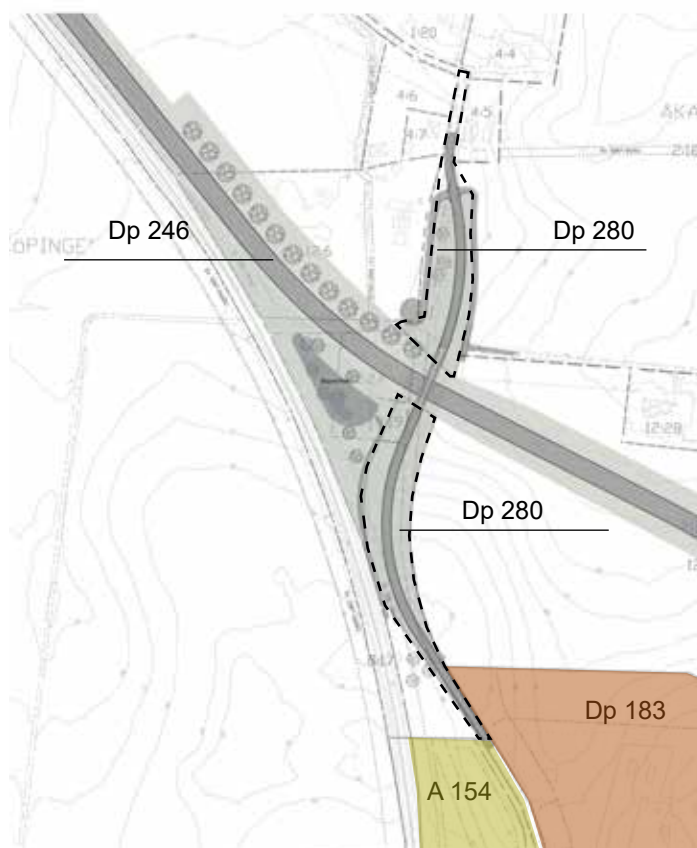
DETALJPLANER OCH OMRÅDESBESTÄMMELSER

Dp 183 Rättsspsykiatrisk kliniken

Detaljplanen för kliniken berörs inte men ställer särskilda krav på ljudmiljön utomhus i anslutning till huvusbyggnad, samt säkerhetsavstånd mot väg. Trafikmängderna på Mellanköpingevägen beräknas inte öka beroende av brons tillkomst. Frågan om säkerhetsavstånd handlar om avståndet till Östra ringvägen

A 154 Stadsplan för del av Mellanköpinge norr om Engelbrektsgatan

Stadsplanen medger i huvudsak industri samt i de östra delarna koloniändamål. Detaljplanen för vägbron över Mellanköpingevägen kommer att ansluta till denna detaljplan i dess norra del.



Föreslagen detaljplan, DP 280, samt övriga detaljplaner. Dp 246 har inte vunnit Laga kraft när detta skrivs.

MARKÄGOFÖRHÅLLANDE OCH NUVARANDE MARKANVÄNDNING

Den norra delen av planområdet ägs idag av en privat fastighetsägare samt brukas som jordbruksmark. Den södra delen av planområdet ägs av Trelleborgs kommun och brukas även den som jordbruksmark men är utarrenderad med inskrivet återtagandevillkor, det vill säga att mark som behövs för tex väg, (alternativt vägbro) kan återtas med kort varsel. Två bostadsfastigheter, Mellanköpinge 12:19 och 12:24 är idag privatägda. Bostadsfastigheterna kommer att lösas in i samband med genomförandet av detaljplanen för Östra ringvägen.

De delar av ursprungligt vägområde som kommer ingå i den nya detaljplanen utgörs av samfällad mark och ägs gemensamt av flera fastighetsägare i området.

LANDSKAP OCH KULTURMILJÖ

Det landskap som omfattas av den nya dragningen av Mellanköpingevägen präglas av närheten till Mellanköpinge by samt det omgivande åkerlandskapet men även dess närhet till den rättspsykiatriska kliniken och dess närhet till Kontinentalbanan. Mellanköpingevägen och inte minst järnvägen är märkbara strukturer redan idag, och på så sätt ingår de själva som en del i det förurbana väglandskapet.



Mellanköpingevägen i höjd med rättspsykiatriska kliniken. Mellanköpinge rakt fram och Kontinentalbanan till vänster i bild.



Mellanköpingevägen i sitt stads- och landskapssammanhang

Det landskap där vägbron planeras utmärker sig redan idag på det sättet att landskapet är relativt backigt, åtminstone om man jämför med Söderslätt i stort. Topografin har sitt ursprung i avsättningar från den senaste istiden. Den lokala topografin har även en viss betydelse i förhållande till de byggda strukturerna, som byn, bebyggelsen samt vägdragningarna. Särskilt järnvägsbankens nästan horisontella linjeföring understryker marktäckets variation och topografi. Både den föreslagna Östra ringvägen samt planförslaget gällande vägbron med sin uppfartsramper kommer att bidra till ytterligare nivåbrytningar (veckningar) i landskapet.

NATURMILJÖ

Inom planområdets södra del, utmed Mellanköpingevägen, finns en allé belägen på tomtmark. Trädraden (björkar) omfattas av generellt biotopskydd. Den norra delen av allén ingår i planområdet för Östra ringvägen. Dispens från ett generellt biotopskydd kommer därför hanteras i den kommande miljöprövningen för detaljplanen för den Östra ringvägen.

Väster om planområdet finns också en anlagd damm där större vattensalamander har observerats. Förekomsten av större vattensalamander har varken kunnat bekräftas eller dementeras då kommunen nekats tillträde. Det går därmed inte att utesluta att större vattensalamander kan förekomma i dammen trots att den är torrlagd stora delar av sommarhalvåret. Dammen samt en nyligen planterad pilevall är båda belägna utanför aktuellt planområde. Dispens för respektive biotopskydd för dessa två objekt hanteras i den kommande separata miljöprövningen. Dock kommer ny damm samt ny trädrad att komma till stånd i samband med att den Östra ringvägen byggs i direkt anslutning till dessa befintliga biotopskyddade miljöer. Detta regleras genom planbestämmelser i detaljplanen för den Östra ringvägen.



Ortofoto över området som visar aktuell trädrad av björkar

Trädrad utmed Mellanköpingevägen

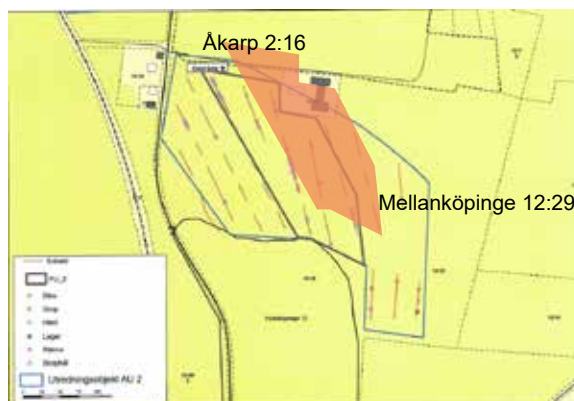
ARKEOLOGI

I samband med de arkeologiska utredningarna inför arbetet med detaljplanen för den Östra ringvägen pekade Länsstyrelsen ut två områden utmed sträckningen som särskilt intressanta att studera vidare utifrån ett arkeologiskt perspektiv. Ett av dessa områden ligger inom fastigheten Mellanköpinge 12:29 som tangerar detaljplanen för vägen i anslutning till den föreslagna vägbron. Detta område kommer att utredas ytterligare i fält.



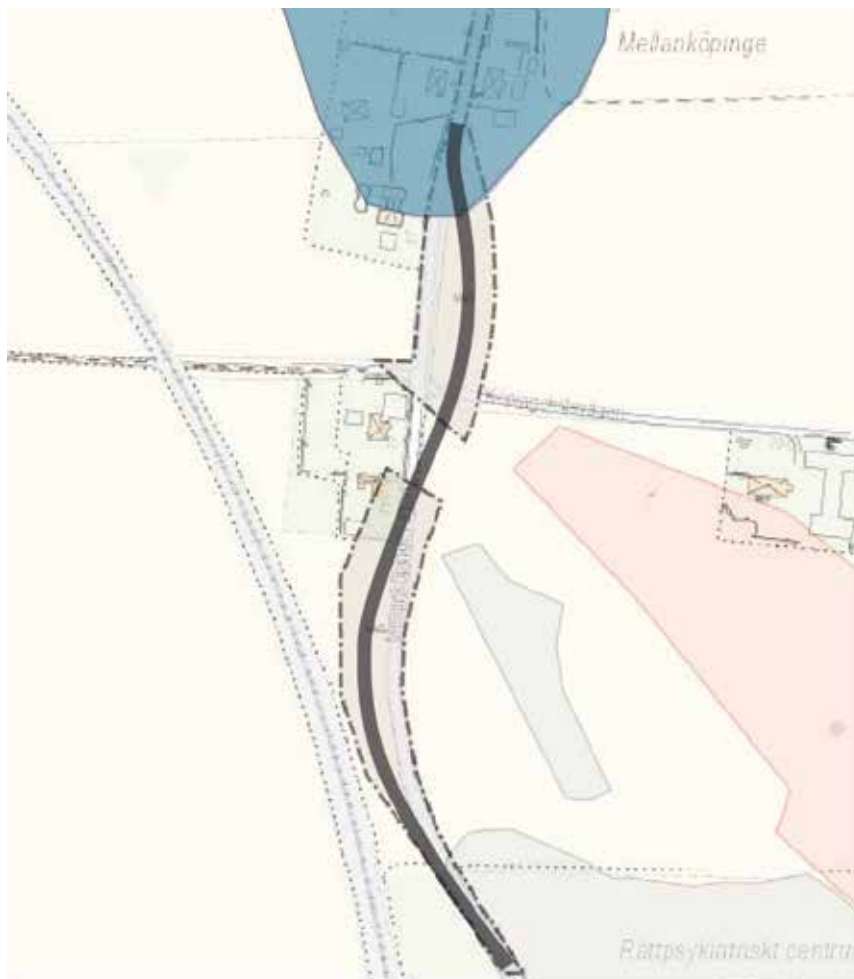
Utredningsområden, aktuellt område markerat med gult

För det norra området (Åkarp 2:16) har Trelleborgs kommun haft kontakt med Länsstyrelsen som meddelat att några ytterligare undersökningar inte är nödvändiga. Enligt kulturminneslagen skall ev fornlämningar rapporteras till Länsstyrelsen i de fall de upptäcks, till exempel i samband med schaktning.



Utredningsområden för den arkeologiska fördjupade fältutredningen

Mellanköpinge bytomt räknas som ett fornlämningsområde och planområdet sträcker sig en bit in i detta område söderifrån. Ombyggnad av vägen ska endast ske längs ner i söder (svart linje). Den delen är åkermark idag. Att planområdet sträcker sig ytterligare norrut hänger samman med den administrativa gränsen för det nya huvudmannaskapet avslutas just där. Någon schaktning är inte aktuell i samband med det utan endast där ny väg skall byggas. I övrigt meddelar Länsstyrelsen att aktuell vägvägsnitt i fornlämningsytan inte föranleder någon arkeologisk åtgärd.



Utredningsområde för den arkeologiska fördjupade fältutredningen (rött område) och Mellanköpinge bytomt (blått område).

Länsstyrelsen har gjort bedömningen att någon ytterligare arkeologisk insats inte är nödvändig inom planområdet, inte heller inom den del av planområdet som är definierat som bytomt. Om misstänkt arkeologiskt material trots allt skulle upptäckas i samband med schaktning är entreprenör skyldig att avbryta arbetet och meddela fynd till Länsstyrelsen för vidare ställningstaganden.

JORDBRUKSMARK

All jordbruksmark inom aktuellt område klassificeras som den mest högvärdiga i Sverige, klass 10. Klassningen baseras på dåvarande Lantbruksstyrelsens inventering av jordbruksmarken 1971.

Enligt 3 kap. 4§ miljöbalken är jordbruksmark av nationell betydelse och får bara tas i anspråk för bebyggelse och anläggningar om det behövs för att tillgodose väsentliga samhällsintressen. För att anses vara ett väsentligt samhällsintresse ska exploateringen bidra till sådant som är till nytta för allmänheten och exploateringen ska inte vara möjlig att lokalisera på annan mark. Exploateringen behöver alltså bidra till strukturer som skapar långsiktig samhällsnytta.

Omdragningen av Mellanköpingevägen innebär att ca 0,7 ha jordbruksmark tas i anspråk. Dragningen av Mellanköpingevägen hänger samman med Östra ringvägen varför någon lokaliseringsutredning oberoende av Östra ringvägen inte kan genomföras. Uppfarterna till vägbron kan inte vara någon annanstans än på just denna plats. Dessutom är den nya vägen delvis belägen på mark som redan idag är ianspråktagen för väg.



Bild tagen i södra delen av Mellanköpinge i höjd med den plats där den nya vägdragningen inleds söderut. På platsen är idag åker samt befintlig väg.

RIKSINTRESSEN

Detaljplanen berör följande riksintressen:

- Riksintresse högexploaterad kust
- Riksintresse kulturmiljövård

Riksintressen berör geografiskt utpekade områden som har bedömts ha viktiga värden och kvaliteter som har särskild betydelse för hela landet. Värdena kan både vara bevarandevärda eller ha betydelse för exempelvis naturresurser eller transporter. Riksintressena är långsiktiga anspråk och genom dem kan staten bevaka att värdena och kvaliteterna tas tillvara i samhällsplaneringen.

RIKSINTRESSE HÖGEXPLOATERAD KUST

Hela kustområdet i Trelleborgs kommun omfattas av riksintresse kustzon enligt 4 kap. 1 och 4 §§ miljöbalken och är i sin helhet riksintresse. Syftet med riksintresset är att värna kustlandskapets natur- och kulturvärden så att dessa inte går förlorade. Riksintresseanspråket innebär att inom det utpekade området ska natur- och kulturvärden ges företräde samt att det samlade värdet i hela området för riksintresse kustzon måste beaktas. Riksintresse kustzon innebär att det i grunden inte är tillåtet att exploatera inom riksintresseområdet men det finns undantag som gör att exploatering kan tillåtas i vissa specifika fall. Om exploatering inom riksintresse kustzon innebär tätortsutveckling eller utveckling av det lokala näringslivet kan den tillåtas, liksom om den behövs för totalförsvarets behov.

RIKSINTRESSE KULTURMILJÖ

Gylle - Dalköpinge [M139]

Riksintresseområdet utgörs av ett öppet slättlandskap med förhistorisk bruknings- och bosättningskontinuitet som är präglad av skiftena. Områdets medeltida kyrkor belyser bygdens betydelse alltsedan förhistorisk tid liksom de bevarade och landskapsdominerande fornlämningarna.

TEKNISK FÖRSÖRJNING

DAGVATTEN, VA SAMT SPILLVATTEN

Planområdet består till största del av jordbruksmark där regn- och dagvatten infiltreras i marken eller avrinner i befintliga diken. En mindre del av planområdets södra del ligger inom ett dikningsföretag som i huvudsak omfattar ett område väster om järnvägen. Det är av stor vikt att såväl dikningsföretag som annan markavvattningsanläggning fortsatt kommer att fungera även när vägen och vägbron är byggd.

Planområdet ligger utanför kommunens verksamhetsområde för dagvatten men inom kommunens verksamhetsområde för vatten och spillvatten. I samband med vägens tillblivelse är det inte aktuellt att ändra någon av dessa förutsättningar.

GEOTEKNIK OCH MARKFÖRORENINGAR

En geoteknisk-och markmiljöundersökning har genomförts som kartlägger områdets jordarter och vilka potentiella markföroreningar som eventuellt finns. Aktuellt område och jordbeskaffenhet utgör inga hinder för föreslagna väg i anslutning till bro.

EL, ENERGI OCH TELE

Inom planområdet finns idag en del ledningar avsedda för eldistribution eller annan elektronisk överföring. Dessa ledningar är markförlagda utmed väg eller i mark under åker.

Trelleborgs kommun avser att inleda en dialog inför byggnation med ledningsägaren avseende eventuella åtgärder och kostnader förenade med detta.

PLANFÖRSLAG

PLANENS SYFTE OCH MÅLSÄTTNING

Syftet med denna detaljplan är att möjliggöra för en ny dragning av Mellanköpingevägen som ansluter till en bro över den föreslagna Östra ringvägen strax söder om Mellanköpinge by och norr om den rättspsykiatriska kliniken. Vägbron över ringvägen hanteras i detaljplanen för Östra ringvägen.

Målsättningen är att skapa en trafiksäker lösning för de som färdas både på Mellanköpingevägen samt de som passerar på Östra ringvägen i framtiden. Med den nya dragningen som ansluter till vägbron åstadkommes en trafiksäker lösning, inte minst för de oskyddade trafikanterna. Ett alternativ hade varit att iordningsställa en korsning i plan. Av trafiksäkerhetsskäl är det alternativet avfärdat. Östra ringvägen och Mellanköpingevägen kan istället kopplas samman via Engelbrektskatan.

Den södra, resterande delen av Mellanköpingevägen ligger kvar i samma sträckning som idag men Trelleborgs kommun övertar även här väghållaransvaret.

ÖVERGRIPANDE KARAKTÄR OCH DISPOSITION

Den föreslagna sträckningen är i en del av landskapet som präglas av relativt stora höjdskillnader. Östra ringvägen övergår från att ha varit nedgrävd till att ligga upphöjd och i samma område planeras vägbron som skall säkerställa fri passage under. Fri höjd skall vara minst 4,8 m, utöver det tillkommer brons konstruktion på ca 1 meter. Bron är försedd med vägräcken. Målsättningen är att vägen och bron skall anslutas till landskapets topografi på ett så följsamt sätt som möjlig, utan att ta för mycket jordbruksmark i anspråk.

TRAFIK, GÅNG- OCH CYKEL

Utformningen och sträckningen av vägen är baserad på en förprojektering där trafiksäkerhet och lämplig väggeometri har varit styrande. Den nya vägen har utformats med god anslutning till befintlig väg både i norr och i söder. Till det hör trafiksäkra anslutningar till anslutande privata fastigheter samt övrigt vägnät. Vägen kommer att utformas både för bil, cykel samt för fotgängare.

HUVUDMANNASKAP

Vägen och vägbron kommer att ha samma funktion som Mellanköpingevägen har idag, idag men från och med Mellanköpinge och söderut kommer Trelleborgs kommun ta över väghållaransvaret.



Flygfoto från norr som visar Mellanköpings södra del och den yta där vägbron med ramper planeras i förhållande till planerad ringvägssträckning (grått)



Illustrationsplan som visar Östra ringvägen och dess planerade anslutningar samt ruta som visar Mellanköpingevägens föreslagna vägbro och sträckning.

TEKNISK FÖRSÖRJNING

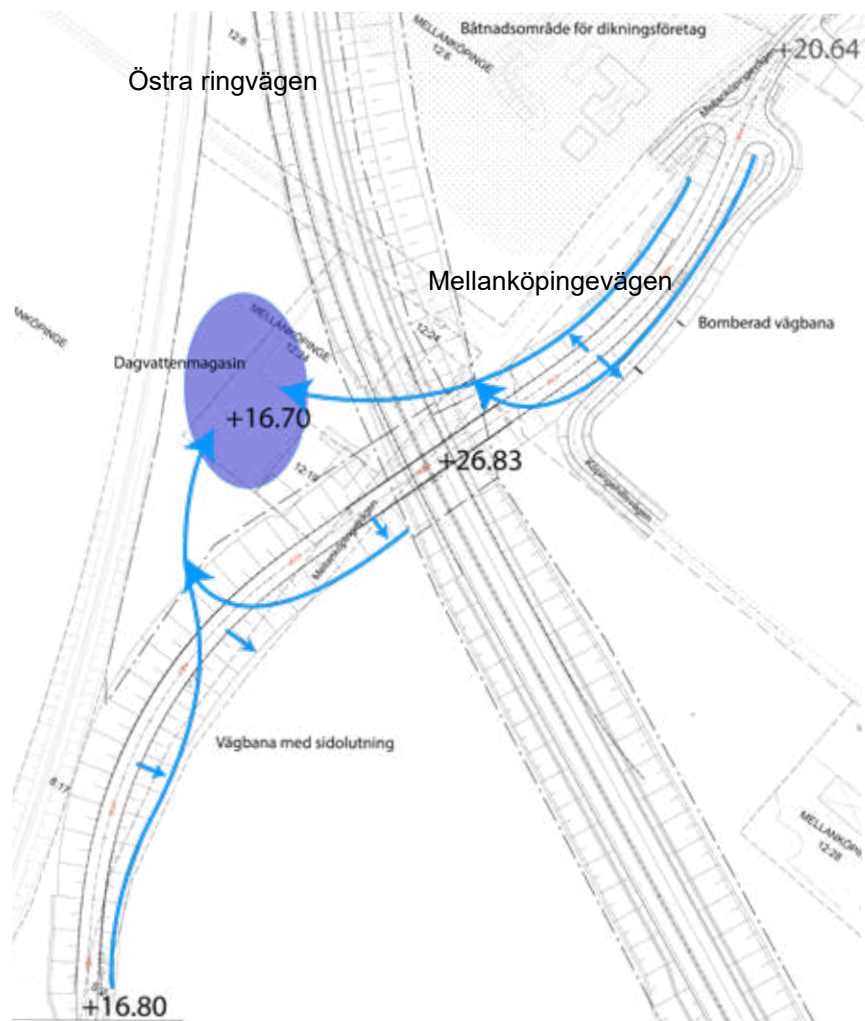
DAGVATTEN OCH SKYFALL

Vägens genomförande kommer att medföra något förändrade förutsättningar för dagvatten och skyfall då en del av vägbanan är upphöjd samt förskjuten. Dagvatten från vägen tillåts rinna nedför slänterna och därefter samlas upp i diken. Från dessa leds dagvattnet i kulvertar till ringvägens dagvattendamm där det renas (se bild på nästa sida). Dammen har ett begränsat utflöde, 1,5 l/s-ha, för att minska belastningen på systemet nedströms. En total fördröjningsvolym för delavrinningsområde A, B, C och D är beräknat till 149 m³ för ett 30-årsregn. I den södra delen av planområdet, del avrinningsområde E och F skevar vägen mot öster. Delområde E består endast av ytterslänt och beräknas inte förändra avrinningen i området. Delområde F, vilket är en begränsad del av vägkroppen avvattnas söderut via slänt och ett vägdike ner till den södra delen av planområdet. Dagvattnet leds därifrån söderut i ledning mot dagvattenledningsnätet med en beräknad fördröjningsvolym för ett 30-årsregn på 76 m³. Att övervägande delar av dagvattnet fördröjs i planerad dagvattendamm och att de sydliga delarna av planområdet leds till ett vägdike gör att icke-försämringskravet uppfylls för samtliga undersöka ämnen avseende miljö kvalitetsnormerna för vatten.

Dagvattendammen är dimensionerad för att hantera skyfall, 100-årsregn, från delavrinningsområdet för östra ringvägen men också för det delavrinningsområde för aktuellt planområdet som leds dit. För delavrinningsområdet E-F i planområdets södra delar tillåts vatten stå i vägdike alternativt genom konstfall ledas till aktuellt dagvattenmagasin.

Exakt hur de underjordiska ledningsomläggningar kommer att genomföras och dimensioneras bestäms under den kommande projekteringen. Befintligt dikningsföretag, i planområdets allra nordligaste del bedöms inte påverkas negativt då vägdagvattnet tas omhand i ett separat system och leds till damm för fördröjning och rening.





Huvudsaklig princi för dagvattenhantering



Visualisering från sydöst som visar påfartsramperna, vägbron samt trafik på Östra ringvägen. Bilden är tagen åt nordväst i höjd med Rättspsykiatriska kliniken (Liljewall arkitekter)

VA

Planområdet ligger utanför verksamhetsområdet för vatten och spillvatten men om vägens tillblivelse skulle kräva ny ledningsdragning, eller ändring anslutningsförhållande till befintliga bostadsfastigheter kommer detta preciseras i samband med den fortsatta projekteringen.

EL OCH ENERGI

Vägdragningen föranleder endast mindre ledningsomdragningar gällande elnät.

RISK OCH SÄKERHET

Vägen kommer att utformas efter gällande krav på liknande väganläggningar. Tillåten hastighet kommer inte att förändras. Vägbanans sidoområden kommer att förses med skyddsräcken samt avåkningsskydd enligt Trafikverkets standardiserade krav - VGU (regler för vägar och gators utformning). Den nya vägbanans närmsta avstånd till befintligt bostadshus är ca 35 m. Vägbanan är här precis i vägrampens början varför höjdskillnaden inte utgör någon avsevärd risk. Snarare är det så att planförslaget innebär att vägen hamnar längre bort från bostadshus än idag.

Den nya vägdragningen hamnar något närmre järnvägen i den södra delen än idag. Området innehåller till stora delar slänter vilket gör att vägen, körbanan, hamnar som närmst ca 20 meter från järnvägen. Avståndet mellan järnväg och väg är anpassat efter de riktlinjer som finns för hastighetsberoende avstånd utformade av Trafikverket

GENOMFÖRANDE

ORGANISATORISKA ÅTGÄRDER

BESLUT

Genomförandet av detaljplanen kräver ett formellt beslut om förändring av väghållarskapet. Ansökan om förändrat väghållarskap är inlämnat till Trafikverket.

GENOMFÖRANDETID

Genomförandetiden är 10 år räknat från det datum då detaljplanen vunnit laga kraft. Under genomförandetiden får detaljplanen inte ändras utan att synnerliga skäl föreligger. Efter genomförandetidens utgång fortsätter planen att gälla men kan då ändras eller upphävas utan att fastighetsägaren har rätt till eventuell ersättning.

Trelleborgs kommun upprättar detaljplanen. Planarbetet sker genom utökat förfarande. Trelleborgs kommun är huvudman för allmän plats inom planområdet som utgörs av väg. Trelleborgs kommun ansvarar för iordningställandet av allmän plats. Med kommunalt huvudmannaskap följer dels en rättighet för kommunen att lösa in ytor för allmän platsmark, dels en skyldighet för kommunen att lösa in ytor för allmän platsmark om en berättigad fastighetsägare begär det. Ersättning för inlösen av allmän platsmark bestäms enligt reglerna i expropriationslagen (1972:719). Kommunens avsikt är dock alltid att i första hand träffa frivilliga överenskommelser med berörda fastighetsägare.

EKONOMISKA ÅTGÄRDER

PLANEKONOMI

Framtagandet av detaljplanen finansieras av Trelleborgs kommun. Trelleborgs kommun har beviljats medel från EU för planeringen av Östra ringvägen, hamninfart samt check-in och lastbilsparkering samt nödvändiga åtgärder kopplade till någon av dessa projekt. Dessa projekt delfinansieras med 50 % från EU i ett CEF, TEN-T Motorway of the Seaprojekt. Trelleborgs kommun är beredda att med kommunala medel finansiera och bygga den föreslagna vägomdragningen samt vägbron.

I samband med genomförandet av detaljplanen kommer kommunen, förutom kostnader för vägen, få kostnader för att bygga ut allmän platsmark, markinlösen, lantmäteriförrättningar samt flytt och nyanläggning av ledningar. Kommunen kommer till följd av utökat kommunalt väghållaransvar att få ökade drifts- och underhållskostnader för vägen.

INLÖSEN, ERSÄTTNING

Ersättning för inlösen av allmän platsmark bestäms enligt reglerna i expropriationslagen (1972:719). En grundprincip är att fastighetsägaren ska vara ekonomiskt skadelös efter intrånget. Vid inlösen av hel fastighet ska ersättningen motsvara fastighetens marknadsvärde med ett tillägg om 25 %. Vid ersättning som gäller en del av en fastighet är det minskningen av marknadsvärdet med ett tillägg om 25 % som ska ersättas.

I ersättningen för marknadsvärdesminskningen ingår ersättning för markintrång och fastighetstillbehör. Fastighetstillbehör omfattar byggnader, ledningar, stängsel och andra anläggningar som finns på fastigheten och som är tänkta att finnas där för stadigvarande bruk. Om det uppkommer andra ekonomiska skador till följd av att en fastighet avstår mark kan även dessa ersättas. Ett exempel kan vara vissa kostnadsökningar i verksamheter som bedrivs på en fastighet. Även andra än fastighetsägare kan vara berättigade till ersättning, exempelvis servitutshavare och nyttjanderättshavare/arrendator. Kommunens avsikt är att i första hand träffa frivilliga överenskommelser med berörda fastighetsägare.

FASTIGHETSRÄTTSLIGA ÅTGÄRDER

FASTIGHETSBILDNING

Fastighetsägare och rättighetshavare framgår av den till detaljplanen hörande fastighetsförteckningen. Fastighetsbildning ska ske i enlighet med detaljplanen. Bildandet av nya fastigheter, servitut och gemensamhetsanläggningar prövas vid förrättning som handläggs av lantmäterimyndigheten. Den allmänna platsmarken avstyckas till en ny kommunalägd fastighet, alternativt överförs till befintlig kommunal fastighet för gata och/eller naturmark. Trelleborgs kommun tar initiativ till, samt bekostar nödvändiga lantmåteriförrättningar.

FASTIGHETSKONSEKVENSER

Nedan beskrivs konsekvenser på respektive fastighet till följd av detaljplanens ändring av nuvarande fastighetsindelning baserad på dess nya sträckning.

Utifrån kommunfullmäktiges beslut om sträckning av Östra ringvägen och Östlig hamnfart har en markzon tagits fram som består av vägen samt en skyddszon på 30 meter från planerad vägkant. Kommunen har erbjudit de som har bostadsfastigheter helt eller delvis inom markzonen, att förvärva dessa fastigheter om de önskar sälja.

Eventuella konsekvenser till följd av buller, risk och immissioner beskrivs i kapitel "Konsekvenser"

För att anlägga vägen kommer mark behöva används tillfälligt under byggtiden. Det kan vara mark för tillfälliga transportvägar och plats för arbetsbodar, upplag etc. Mark för detta har inte avsatts i detaljplanen utan markåtkomsten kommer att skötas av upphandlad entreprenör.

- Åkarp 2:16 Avstår jordbruksmark till fastighet för allmän plats (väg). Sträckning av enskild väg kommer att förändras i samråd med fastighetsägaren.
- Mellanköpinge 12:6 Infartsvägen till bostadshuset kommer att förändras. Utformning sker i dialog med fastighetsägaren.
- Mellanköpinge 12:19 Fastigheten kommer genom inlösen genom fastighetsreglering att tas i anspråk i sin helhet för allmän platsmark genom detaljplanen för Östra ringvägen (Dp 246). Fastigheten ligger inom 30-meters zonen från planerad vägkant och kommunen har erbjudit fastighetsägaren att få sin fastighet inlöst. Bostadshuset kommer att rivas då fastigheten kommer att tas i anspråk i sin helhet för väg eller vägområde.
- Mellanköpinge 12:24 Fastigheten kommer genom inlösen genom fastighetsreglering att tas i anspråk i sin helhet för allmän platsmark genom detaljplanen för Östra ringväg (Dp 246). Fastigheten ligger inom 30-meters zonen från planerad vägkant och kommunen har erbjudit fastighetsägaren att få sin fastighet inlöst. Bostadshuset kommer att rivas då fastigheten kommer att tas i anspråk för väg eller vägområde.
- Mellanköpinge 12:29 Avstår jordbruksmark till fastighet för allmän plats. Fastigheten ägs av Trelleborgs kommun och jordbruksmarken är utarrenderad. En del av arrendemarken kommer att återtas av kommunen. Arrendeförhållandena kommer att anpassas efter utbyggnaden för att möjliggöra ett rationellt brukande.
- Mellanköpinge s:2 Avstår vägmark till fastighet för allmän plats. Samfälligheten ägs gemensamt av flera fastighetsägare i närområdet. Den mark som tas i anspråk utgör idag allmän väg (640).

KONSEKVENSER

MILJÖKONSEKVENSER

BEDÖMNING AV MILJÖPÅVERKAN

Mellanköpingevägen som en bro över Östra ringvägen behandlas i framtiden miljökonsekvensbeskrivning för detaljplanerna, Östra ringvägen och Evakuerings- och angreppsväg/framtida östlig hamnfart. Bron bedöms medföra viss negativ påverkan på landskapsbilden vilket redovisas nedan under riksintresse kulturmiljö. Den nya sträckningen innebär negativ påverkan på den generellt skyddade trädallén varför dispens måste sökas för att ta bort träden. Dispens från det generella biotopskyddet gällande trädallé, björkar, samt pilevall vilken ligger utanför planområdet hanteras i den kommande miljöprövningen. Dispens från artskyddsförordningen bedöms inte behövas för detta detaljplaneförslag men kommer utredas närmre i samband med miljöprövningen.

Då detaljplanen endast tjänar till att bibehålla en funktion och i stort har samma geografiska utsträckning som nuvarande vägavsnitt bedöms inte miljöpåverkan skilja sig nämnvärt från den påverkan som är redan idag. Trafikmängden, liksom hastigheten är den samma som idag.

JORDBRUKSMARK

Intrånget i jordbruksmarken motiveras av de möjligheter för stadsutveckling som den Östra ringvägen innebär samt att den Östra ringvägen medför en minskning av barriäreffekten genom Trelleborgs centrum, bättre förutsättningar för hamnens utveckling samt möjlighet för stadsutveckling i hamnens gamla område. Nyttan av den specifika vägen med vägbron bedöms också överväga förlusten av jordbruksmark.

Den totala ytan jordbruksmark som tas i anspråk för den lokala vägen är ca 0,7 ha. En stor del av dessa kommer att upptas av vägslänter. Slänterna är kommer att vara bevuxna med högvuxet gräs med ett varierat artinnehåll, vilket gynnar den biologiska mångfalden.

MARK OCH GRUNDLÄGGNING

Marken består av lermorän vilket överlagrar fast berg och bedöms därför inte medföra några problem för byggande av brofundament eller väg.

TRAFIK

Mellanköpingevägens ändrade dragning, liksom förändringen av väghållaransvaret antas inte innebära några förändringar utifrån ett övergripande trafikalt perspektiv.

HÄLSA OCH SÄKERHET

LJUSSTÖRNING/BLÄNDNING

Behovet av vägbelysning bestäms inte i detaljplanen, utan det är först i samband med den efterföljande projekteringen. Ofta är det nödvändigt med vägbelysning i anslutning till korsningspunkter och cirkulationsplatser. Det är sällan vägbelysning används utanför stadsmiljön.

Vägen kommer precis som idag att trafikeras av fordon av olika slag. Kvälls- och nattetid kommer ljuskäglor röra sig över vägbanan. Strålkastarljuset kan komma att uppföra sig något annorlunda än idag eftersom vägen går upp- och sedan ner. Dessutom svänger vägen.

BULLER

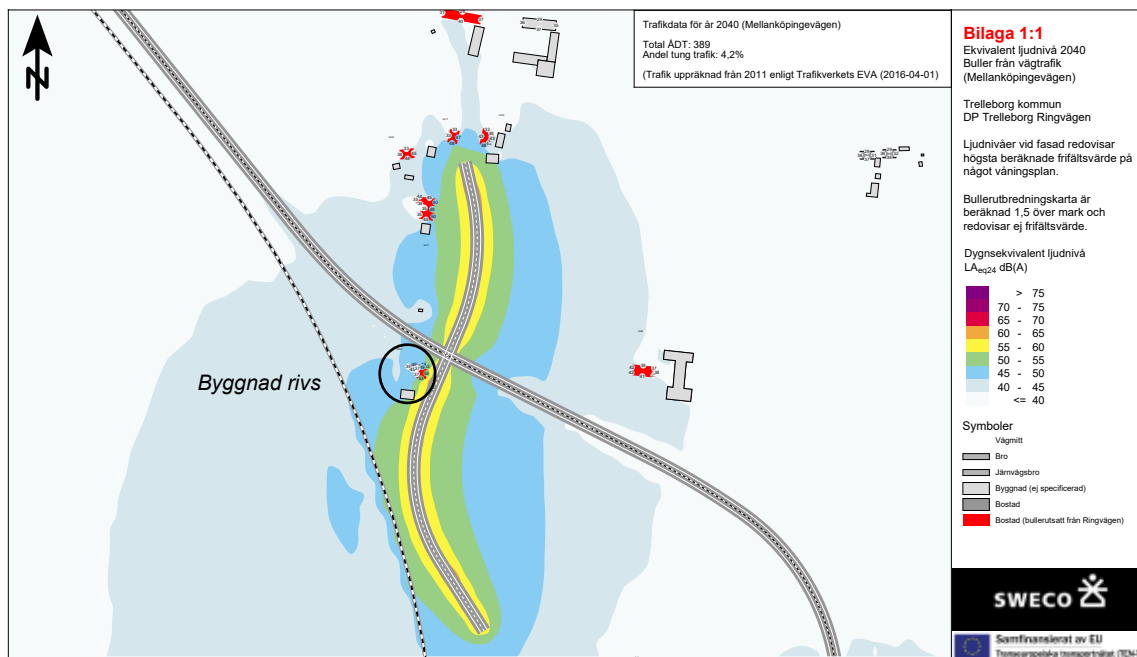
I samband med att detaljplanen har tagits fram har också bullersituationen utretts. Bullerutredning utgår från samma trafikmängd och de hastigheter som gäller idag uppskrivna till år 2040. Bullerkartorna visar att de riktvärden som infrastrukturpropositionen föreskriver kommer att kunna hållas när det gäller värden på omgivande bostäders fasad (55 dBA ekv) samt 70 dBA vid uteplatser i anslutning till bostad. Visst buller från Östra ringvägen kommer att hanteras i enlighet med detaljplanen för ringvägen.

RIKTVÄRDEN OCH RIKTLINJER

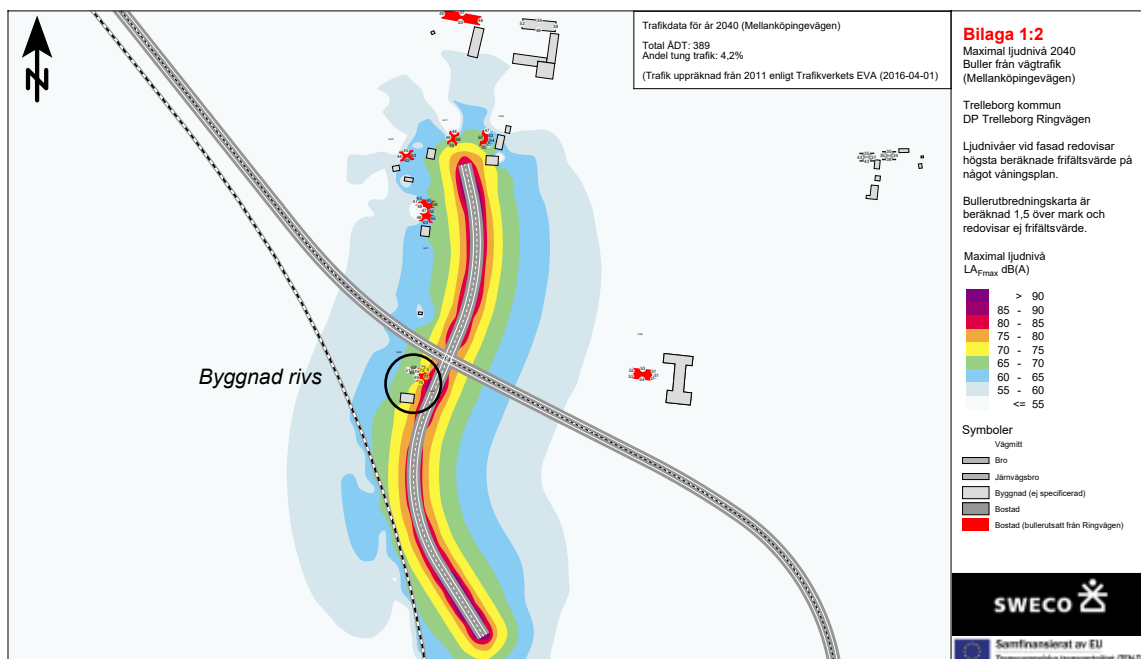
Bedömningen för projektet är att ljudnivåer från trafiken ska prövas utifrån planeringsfallet "nybyggnation av väg". I infrastrukturpropositionen 1996/97:53 anges att nedanstående riktvärden normalt inte bör överskridas vid nybyggnation eller väsentlig ombyggnad av trafikinfrastruktur vid bostäder:

- 30 dBA ekvivalentnivå inomhus
- 45 dBA maximalnivå inomhus nattetid
- 55 dBA ekvivalentnivå utomhus (vid fasad)
- 70 dBA maximalnivå vid uteplats i anslutning till bostad

Vid tillämpning av riktvärdena vid åtgärder i trafikinfrastrukturen bör hänsyn tas till vad som är tekniskt möjligt och ekonomiskt rimligt. I de fall utomhusnivån inte kan reduceras till nivåer enligt ovan bör inriktningen vara att inomhusvärdena inte överskrids.



Ljudutbredningskarta visar ekvivalenta nivåer gällande påverkan från trafik på Mellanköpingevägen i anslutning till planområdet..

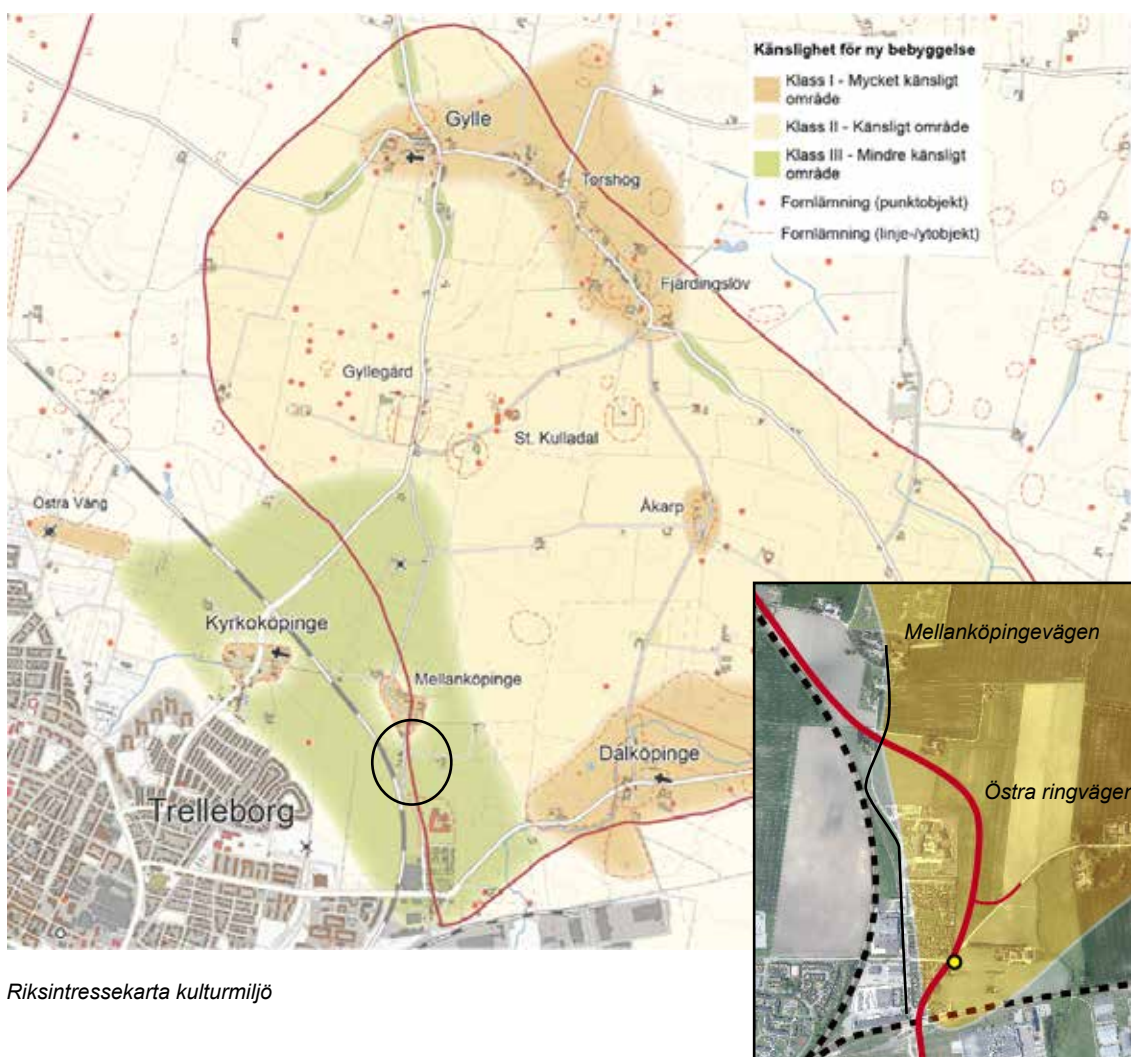


Ljudutbredningskarta visar maxiamala nivåer gällande påverkan från trafik på Mellanköpingevägen i anslutning till planområdet..

RIKSINTRESSEN

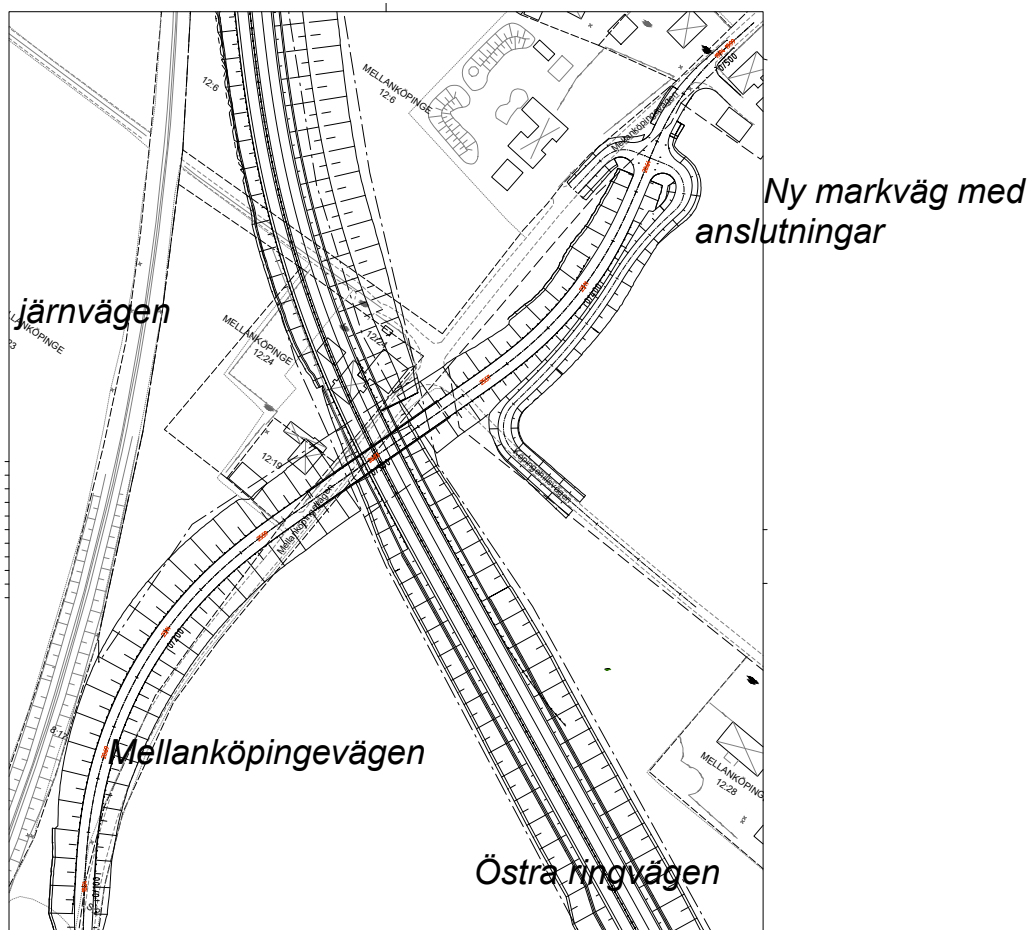
RIKSINTRESSE KULTURMILJÖ

Den föreslagna vägdragningen tangerar i den sydligaste delen av riksintresset Gylle-Dalköpinge. Vägen upp mot bron är till sin natur upphöjd och kommer därför märkas något mer i det omgivande landskapet. Vägen har dock som förutsättning att den Östra ringvägen byggs och kommer också att tolkas tillsammans med denna, som en del av väginfrastrukturen och därmed väglandskapet. Enligt känslighetsanalysen (landskapsbild) nedan utgör inte det aktuella avsnittet en del av riksintressets mer känsliga delar då området dels är stadsnära, dels är i ett område som är i kontinuerlig förändring då staden växer. Området präglas redan idag av järnvägen med tillhörande kraftledningsstolpar.



Riksintressekarta kulturmiljö

Riksintresse kulturmiljö samt Östra ringvägen liksom Mellanköpingevägens planerade (omdragna) sträckning.



Östra ringvägen och Mellanköpingevägen med dess anslutningar

Kartbilden är ett utdrag ur den pågående projekteringen av den Östra ringvägen, här utsnittet i anslutning till bron för Mellanköpingevägen. Bilden redovisar även befintliga byggnader. Som det beskrevs i detaljplanen för den Östra ringvägen kommer vägen schaktas ner i förhållande till omgivande mark, och i läget exakt under bron ligger vägen ca 1,5 meter under omgivande mark. Omskrivet till (+) höjder innebär detta att ringvägen vägbana ligger på +20.4 m. Vägbana på bron ovanför är på +26.85 m.

Omgivande terräng ligger på ca +22.0 m (varierar delvis beroende på den lokala topografin). Sammantaget innebär detta att brobanan är ca 4-5 meter ovanför omgivande mark. På var sida om bron ligger vägbanan på en upphöjd bank med slänter mot anslutande terräng. Kartbilden ovan visar även anslutande mindre vägar samt föreslagna infarter till privata fastigheter. Med föreslagen utformning och föreslagna höjdbestämmelser bedöms detaljplaneförslaget inte utgöra någon påtaglig skada på riksintresset för kulturmiljö, som dessutom har sina kärnråden belägna långt från aktuellt område.

RIKSINTRESSE KUSTZON

Den föreslagna vägen är kopplad till den Östra ringvägen och utgör en väsentlig del i detta projekt, inte minst utifrån ett trafiksäkerhetsperspektiv. Projektet gynnar både näringsliv och stads- samt bostadsutveckling. Projektet är till sin belägenhet stadsnära och skulle inte kunna placeras någon annanstans utanför den zon som riksintresset är tänkt att värna om.



Riksintresse högexploaterad kust

NATURVÄRDEN OCH SKYDDADE BIOTOPER

Kommunens inställning är att påstådd förekomst av salamander i privat, nyligen grävd damm, varken kan dementeras eller bekräftat då markägare nekar undersökning. Det bör även framhållas att planområdet för Mellanköpingevägen är ca 130 m från nämnda damm. Aktuell detaljplan är som helhet avhängt genomförandet av detaljplanen för Östra ringvägen. Östra ringvägens detaljplans genomförande kommer innebära att dammen ifråga kommer att behöva tas bort eller flyttas och på så vis saknar detaljplanen för Mellanköpingevägen relevans ifråga om förekomst, eller ej i nämnda damm.

SOCIALA KONSEKVENSER

BARNPERSPEKTIVET, SÄKERHET OCH TRYGGHET

Den största förändringen, utifrån ett barnperspektiv är att Mellanköpingevägen blir en del av ringvägslandskapet. Den relativt lugna väg som det är idag kommer att präglas av ringvägen. Vägen som ansluter till vägbro medför dock att man kan korsa den Östra ringvägen på ett trafiksäkert sätt.

