



Samverkansöverenskommelse mellan Socialförvaltningen, Arbetsmarknadsförvaltningen och Trelleborgshem

Inledning

I kommunen finns det invånare som till och från saknar bostad eller riskerar bli vräkta från sin bostad. En bostad är viktig för att kunna leva ett självständigt liv och kunna arbeta och försörja sig själv. Den enskilde har ett stort ansvar för sin boendesituation. De kommuninvånare som enligt socialtjänstlagen har rätt till stöd i en situation där man saknar tak över huvudet får det av kommunen. En vräkning är trots det en tragedi för den enskilde och särskilt för barnfamiljer så det finns goda skäl att kommunens verksamheter samverkar mer för att så långt det är möjligt förhindra att kommunens invånare står utan bostad

Av gruppen beskriven ovan finns en särskild målgrupp med vårdbehov enl SoL eller LSS som saknar bostad. Företrädesvis är det äldre men även andra personer. Det kan vara personer som haft en vistelse på sjukhus men som av olika anledningar inte kan/får komma hem vid utskrivning eller att bostaden inte är lämplig som boende. Ofta beviljats dessa personer plats på kommunens korttid i avvaktan på en lösning på boendesituationen. Placeringarna tenderar att bli långvariga då det saknas lämpligt alternativ till boende. Korttid är avsett för personer med rehabiliteringsbehov och inte som ersättning för annat boende. Flera hänvisas även till vandrarhem eller hotell.

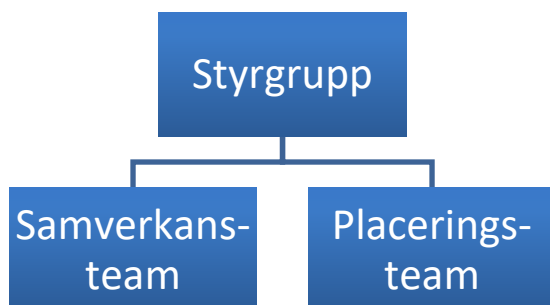
Förslaget nedan är ett projekt för utökad samverkan mellan Socialförvaltningen, Arbetsmarknadsförvaltningen och Trelleborgshem med utgångspunkt i ovanstående resonemang.

Projektet

Projektet bygger på en fördjupad samverkan och är fokuserat på två områden. Dels ett koncept för att i den akuta situationen lösa boendesituationen för målgruppen med vårdbehov dels ett koncept för att förhindra vräkningar och minska bostadslösheten bland kommuninvånare där.



Projektorganisation



Styrgruppen består utav förvaltningschef AMF, förvaltningschef Socialförvaltningen, samt direktör Trelleborgshem. Gruppen träffas varannan månad och följer upp teamens arbete och situationen kring bostadsproblematiken i kommunen på en övergripande nivå.

Placeringsteamet består av tre personer med beslutmandat tex enhetschef el dyl som är de som beslutar om en bostadslös person med vårdbehov ingår i det delprojektets målgrupp.

Samverkansteamet består av representanter från resp organisation som har ett gemensamt uppdrag att förebygga bostadslöshet generellt. De bidrar med kompetens och lägger gemensam strategi i enskilda ärenden

Upplägg bostadslösa med vårdbehov:

Boendeformen ska vara i form av 5 små enkelt möblerade lägenheter på olika adresser tillgänglighetsanpassade i Trelleborgs kommun. Syftet är att snabbt ge personen tak över huvudet samt ge SoF och AMF rådru utreda personens behov. I utredningen ingår bla en kartläggning av vårdbehovet och den ekonomiska situationen samt vilka förutsättningar den enskilde har att bo i egen lgh med stöd. Den enskilde har inte besittningsrätt till dessa lägenheter. Tiden i lägenheten är också villkorad med tillsyn. SoF står för tillsynen. Efter utredning ska personen skyndsamt slussas vidare till annan boendeform.

Socialförvaltningen ansvarar för utredningen kring vårdbehovet och beslut och tillsättande av vårdinsatser. SoF ansvarar vidare för och utövar tillsyn i lägenheterna som tillhör projektet. Tekniskt sett är det Teknisk serviceförvaltning som hyr lägenheterna av Trelleborgshem. Socialfv hyr i sin tur dem internt av TsF

Arbetsmarkandsförvaltningen ansvarar för att utreda den ekonomiska situationen. AMF identifierar och hjälper till med ansökan om god man när det är aktuellt. För att få hjälp med ett permanent boende kan god man vara ett krav. Om det bedöms att den enskilde kan bo i egen lgh ansvarar AMF för processen till ett eget boende för de med försörjningsstöd och övriga i mån av tid.



TRELLEBORGS KOMMUN

Trelleborgshem ansvarar för tillgången till lägenheter. Behovet bedöms till max 5 lgh och att man startar med 2-3 för att efterhand utöka utefter behovet. Trelleborgshem kan i projektet göra avsteg från köttidsreglerna och ge sk förtur. Ytterligare en möjlighet kan vara att en mindre lgh som redan tilldelats kommunen nyttjas via ett sk socialt kontrakt som ett mellansteg till eget kontrakt.

Upplägg samverkan vräkningsförebyggande och bostadslösa

Det vräkningsförebyggande arbetet består i en konsultativ samverkansgrupp med kompetenser från SoF, AMF och TH där man kan samverka kring ärenden i syfte att förhindra vräkningar av särskilt utsatta personer och barnfamiljer eller se över möjligheten få ett boende.

Samverkan startar med att en gemensam arbetsprocess för ärenden tas fram både i samverkansteamet och placeringsteamet. Processerna ska följas och avvikelser ska rapporteras till styrgrupp. Styrgruppen följer upp målsättningen i projektet både ur ett medborgarperspektiv, ekonomiskt perspektiv och organisatoriskt perspektiv.

Målsättning med projektet:

Minskade kostnader för dygnsvård
 Minskade kostnader för tillfälligt boende
 Minskat antal vräkningar bland barnfamiljer och personer med vårdbehov
 Ökad kunskap om varandras uppdrag och förutsättningar
 Snabbare ärendehantering

Efter utgången av 2021 utvärderas projektet av styrgruppen, Om inte annat beslutas upphör projektet 2022-06-30

Annikki Tinmark
 förvaltningschef
 Socialförvaltningen

Zara Tosic
 förvaltningschef
 Arbetsmarknadsförvaltningen

Pia Jönsson
 VD
 Trelleborgshem