

ORTSMILJÖPROGRAMMET

- riktlinjer för Trelleborgs livskraftiga orter

REMISSHANDLING, 2021-09-29, PL-2021-86



TRELLEBORGS KOMMUN

INNEHÅLLSFÖRTECKNING

s. 1	Kommunens offentliga miljö	s.7	Orternas offentliga miljö
s. 2	Orterna	s. 8	Alstad
s. 3	Övergripande visioner & riktlinjer	s. 9	Anderslöv
s. 5	Anvisningar för utrustning, färg & material	s. 10	Beddingestrand
		s. 11	Klagstorp
		s. 12	Simremarken
		s. 13	Skegrie
		s. 14	Smygehamn
		s. 15	Västra Tommarp
		s. 16	Hur går vi vidare?

Framtaget av: Lena Åkerman Borglund (Stadsarkitekt, SBF), Sandra Gustafsson (Planchef, SBF), Kristoffer Tonning (Avdelningschef Stadsmiljö, TSF), Mark Huisman (Stadsträdgårdsmästare, TSF), Augusta Blohm (Planhandläggare, SBF).

REMISSHANDLING, PL-2021-86, 2021-09-29
www.trelleborg.se/stadsmiljoprogram

P PROGRAMMET FÖR OFFENTLIG MILJÖ I TRELLEBORGS LIVSKRAFTIGA ORTER

Ortsmiljöprogrammet beskriver kommunens strategi i arbetet för att alla kommunägda offentliga miljöer i de livskraftiga orterna ska bli så bra som möjligt. Som en samlad källa för målformuleringar, riktlinjer och framtidsvisioner ska dokumentet vägleda framtida utvecklingsprojekt. I programmet finns beskrivet både övergripande visioner och riktlinjer som är aktuella överallt i kommunen, och vad det finns för särskilda förutsättningar för den offentliga miljön i varje ort. De övergripande riktlinjerna är generellt applicerbara så att alla platser kan utvecklas utefter sina unika förutsättningar.

I första hand riktar sig programmet till kommunens tekniska serviceförvaltning i sitt arbete med att köpa in ny utrustning och planera och förvalta de offentliga miljöerna. I andra hand riktar sig dokumentet till konsulter och andra kommunala förvaltningar som arbetar med gestaltning och planering av offentliga platser i de livskraftiga orterna. Till sist är dokumentet till för alla som är intresserade av hur Trelleborgs kommun arbetar med sin offentliga miljö. Ett stadsmiljöprogram för Trelleborgs stad har sedan tidigare tagits fram, och ortsmiljöprogrammet har utvecklats med detta som förlaga.

I Trelleborg arbetar man mot målet att förstärka samspelet mellan staden och landsbygden genom att lyfta landsbygdens attraktivitet och roll. I detta arbete är det viktigt att se till att de offentliga platserna i kommunens mindre orter håller hög standard. Trelleborgs kommun består endast av 2 % allemansrättslig mark, så de kommunägda offentliga platsernas roll för rekreation och sociala sammankomster är stor.

ORTERNA



I kommunen har sju orter med särskilt stark livskraft pekat ut: inlandsorterna *Alstad*, *Anderslöv*, *Klagstorp*, *Skegrie* och *Västra Tommarp* och de kustnära orterna *Beddingestrand*, *Simremarken* och *Smygehamn*.

Orterna har pekats ut som särskilt livskraftiga baserat på deras befolkningsmängd, tillgång till kollektivtrafik samt att det inom dessa orter tas fram detaljplaner för ny bebyggelse vid mer än enstaka bebyggelse. Kommunägd mark finns på samtliga orter. Vad som planeras för orternas långsiktiga utveckling presenteras i kommunens översiktsplan.

De offentliga miljöernas utformning och förvaltning ska bidra med att orternas särskilda karaktär förstärks. Som stöd för att uppnå detta finns i programmet beskrivningar av varje orts offentliga miljöer och hur dessa relaterar till ortens identitet. Det kan röra sig om vart i orten etableringen av nya offentliga mötesplatser lämpar sig bäst, eller att spår från ortens historia ska gå att se och uppleva från de offentliga platserna.

Karta över by- och landskapstyper.

	Inland
	Kustnära
	Fiskeläge
	Kyrkby
	Stationssamhälle

ÖVERGRIPANDE VISIONER OCH RIKTLINJER

Baserat på grundidén om att alla offentliga platser ska bli så bra som möjligt följer här en konkretisering av vad som egentligen eftersträvas. Visioner över bästa möjliga scenario har tagits fram för ett antal olika aspekter, så som grönska, belysning och konst. Tillsammans med visionerna finns riktlinjer för hur dessa ska uppnås.

BELYSNING

VISION

- Ljussättningen hjälper till att lyfta fram ortens kvaliteter genom att särskilda byggnader, träd och skulpturer med mera förstärks genom effektbelysning
- Tillgängligheten till olika målplatser är god både dagtid och nattetid
- Belysningens miljöpåverkan, som störningar för djurliv och energiåtgång, är så liten som möjligt

RIKTLINJER

- Ett fåtal armaturer ska användas för att ge ljussättningen i kommunen ett välbalanserat och välplanerat intryck
- När äldre belysning ska bytas ut och när ny sätts ut ska LED-belysning användas
- Ljuset ska vara prioriterat för gående och cyklister

GRÖNSKA

VISION

- Parker, grönytor och träd upplevs som trygga vackra och livliga
- Grönområden bidrar med ekosystemtjänster. Såsom klimatutjämning och dagvattenhantering
- Grönområden och parker i Trelleborgs orter är tillgängliga för alla

RIKTLINJER

- Säsongsvariation och gröna kvaliteter ska vara viktiga inslag längs stråk och vid olika mötesplatser
- Vid nybyggnation ska gröna tak och gröna väggar användas i större utsträckning
- Olika former av odlingsprojekt ska gynnas för att göra medborgare mer delaktiga i sin gröna miljö
- Grönska skiljer sig åt i inlandsorter och kustnära orter

VATTEN

VISION

- Trelleborgs kust är närvarande både fysiskt och mentalt för trelleborgarna
- Baden längs kusten är attraktiva målpunkter för boende och besökare

RIKTLINJER

- Tillgängligheten och attraktiviteten till stränder, vatten och vattendrag ska öka
- Trelleborgs kustnära orter ska förstärkas genom att prioritera offentliga platser nära havet och platser i anslutning till vägar och siktlinjer mot havet

SMÅ BYGGNADER

VISION

- De små byggnaderna är viktiga komplement till orternas övriga arkitektur
- Små byggnader utformas med hänsyn till omgivningen gällande färg, form och material
- Elskåp och transformatorstationer målas och designas olika

RIKTLINJER

- Uppförandet av en mindre byggnad kräver tillstånd från polisen samt bygglov från kommunen
- Gator och torg ska i möjligast mån hållas öppna och antalet små byggnader bör hållas nere för att inte ge ett stökigt intryck

UTESERVERINGAR

VISION

- Uteserveringarnas möbler är väl valda och gärna i rustikare material
- Uteserveringarna är alltid anpassade utefter närliggande byggnaders arkitektoniska stil
- Uteserveringarna känns permanenta men är flyttbara

RIKTLINJER

- Möbler ska placeras direkt på marken utan uppbyggnad, till exempel så bör trädäck inte användas.
- Uteserveringen ska alltid placeras i direkt anslutning till den serverande restaurangen eller caféet
- Uteserveringar ska vara tillgängliga för alla i sin utformning och får inte hindra framkomligheten med sin placering
- Inga lösa serveringsbodar, barer eller diskar är tillåtna.

MÖBLER

VISION

- Möblerna bidrar till enhetlighet och en lokal karaktär
- Möblerna förvaltar en tradition, men sticker samtidigt ut och förnyar
- Möblerna bygger på ett basutbud som anpassas efter platsens behov
- Möblerna är enkla att komplettera

RIKTLINJER

- Platsen ska avgöra vilka möbler som används
- Antalet modeller ska begränsas för att skapa ett lugn
- Anvisningarna för utrustning, färg och material tillämpas som grund för att välja vilka nya möbler som ska köpas in.
- I kustnära orter, till skillnad från inlandsorter, används mer vädertåliga möbler enligt anvisningarna för utrustning, färg och material
- Placering av möbler ska vara motiverad

GOLV

VISION

- Golvet tydliggör platsens funktion och historik
- Hänsyn tas alltid till intelligande byggnaders arkitektur och de kulturhistoriska värdena vid val av markbeläggning
- Markbeläggning används för att skapa igenkänning och identitet i olika av kommunens zoner
- Stråk och attraktiva mötesplatser är tillgängliga både dag och nattetid

RIKTLINJER

- Befintliga stråk och mötesplatser ska uppdateras med hjälp av bland annat belysning samt tillgängliggöras
- Framkomlighet för alla ska alltid vara fokus när ny markbeläggning ska tas fram
- Vid nyanläggning av gator ska TRAST användas som vägledning för utformning
- Den flexibla zonen ska användas till trädplantering, bänkar, parkeringsplatser och sopkärl

KONST

VISION

- Placeringen av den offentliga konsten tar hänsyn till den specifika platsen, omgivande byggnaders arkitektoniska stil och konstverkets art
- Lekfullhet och nyfikenhet präglar den offentliga konsten
- Den offentliga konsten engagerar, inspirerar och bidrar till att orten blir mer attraktiv
- Konsten i det offentliga rummet bidrar till att stärka ortens identitet och göra så att invånarna känner stolthet

RIKTLINJER

- Kommunen ska beakta mångfald, jämställdhet och ålder hos konstnärerna för att få en bred representation
- Befintliga och nya konstverk kan med fördel belysas när det passar med omgivande miljö
- Konst i form av skulpturer som ger möjlighet till klättring och lek ska med fördel väljas, så att de även passar barn

SKYLTAR

VISION

- Skyltarna uppfattas som ett naturligt inslag i den offentliga miljön, därför finns det en enkelhet bland skyltarna för att skapa lugn och tydlighet
- Alla skyltar underordnar sig byggnad och gatumiljö, gällande färg, form och storlek och de är anpassade till det berörda husets arkitektoniska stil

RIKTLINJER

- Onödigt upprepning av budskap tillåts inte. Märkesreklam ska hänvisas till verksamhetens skyltfönster
- Innehållet i skylten bör vara stilla. Skyltar med ett rörligt bildväxlande innehåll blir lätt tongivande och riskerar att störa gatubilden
- En liten, väldisponerad och tydlig skylt är ofta effektiv och en sådan skyltkonstruktion ska därför alltid eftersträvas
- En skylt ska alltid anpassas till fasaden den sätts på samt placeras med hänsyn till fönster och dörrar

SKÖTSEL

VISION

- Möjligheten till källsortering finns på fler platser i kommunen
- De offentliga rummen upplevs som välvärdade och sköts och underhålls regelbundet
- Medborgare kan vara med och ta hand om den offentliga närmiljön

RIKTLINJER

- Fokus ska ligga på att hålla den offentliga miljön ren från klotter och annan skadegörelse
- Ytor ska vara enkla att hålla rena och kunna skötas effektivt, gång- cykel- och bilvägar ska hålla god kvalitet året om
- Nolltolerans gällande klotter, skadegörelse och affischering på ej angivna platser

ANVISNINGAR FÖR UTRUSTNING, FÄRG OCH MATERIAL

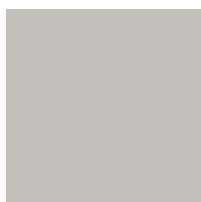
Dessa anvisningar är till för att den kommunägda utrustningen ska hålla hög standard. Det är meningen att förslagen ska utgöra ett *basutbud*, som utgångspunkt då kommunen ska köpas in ny utrustning till de livskraftiga orterna. Där annan utrustning än denna lämpar sig bättre bör basutbudet frångås. Med hjälp av ett basutbud så ska underhåll av trasig utrustning förenklas. Utrustningen ska också hjälpa till att signalera vilka platser som är offentliga, så att de skiljer sig från utrustning i privata utemiljöer.

Vi väljer i första hand:

- Att renovera befintlig utrustning istället för att köpa ny
- Miljöcertifierad utrustning
- FSC-certifierat trä
- Soffor med armstöd och ryggstöd
- Söptunnor med lock
- Soffor och bänkar med utbytbara träribbor

Färg- och materialpalett:

Används till utrustning så som planteringskärl, pollare, cykelställ, cykelräcken, bänkbord, askkoppar m.m.



NCS S 2502-Y
RAL 7044



NCS S8010 R90 B
RAL 5011



NCS S 9000-N
RAL 9005



Aluminium



Obehandlad Sibirisk
lärk eller annat
lämpligt träslag



soptunna
Rosen, Hags eller likvärdig



parkarmatur
Vivita med dekorring/skärm, Fagerhult
eller likvärdig



armatur GC-väg
Evolve 1, Fagerhult eller likvärdig



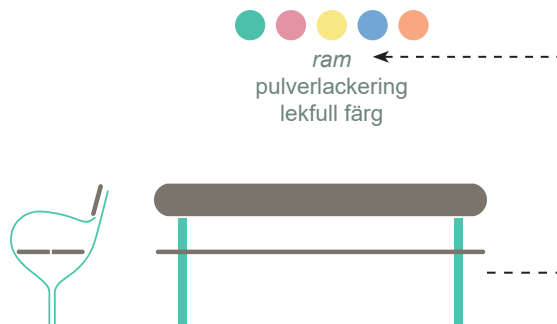
ribbor
täcklasering, inlandsorter

ram
pulverlackering



ribbor
oljad ek, kustnära orter

soffor
Anita, Slottsbro eller likvärdig

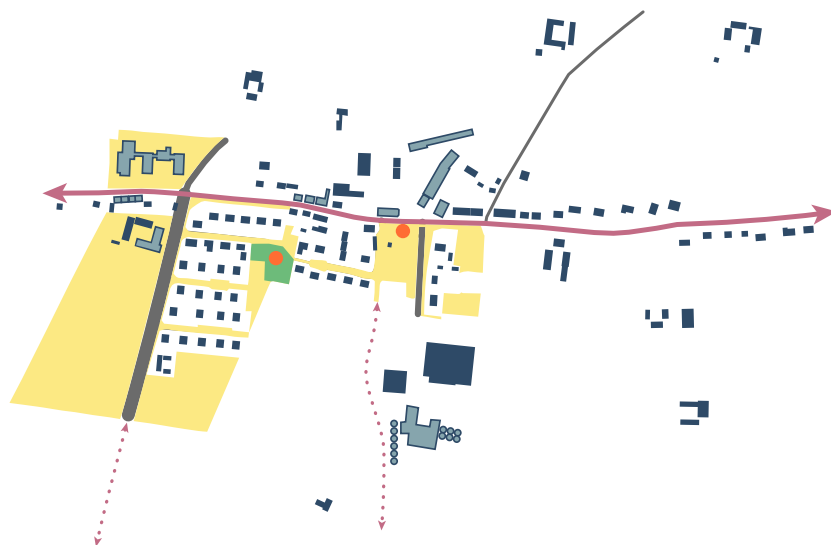


ram
pulverlackering
lekfull färg

soffor lekplats
FOLK, Vestre eller likvärdig

ORTERNAS OFFENTLIGA MILJÖ



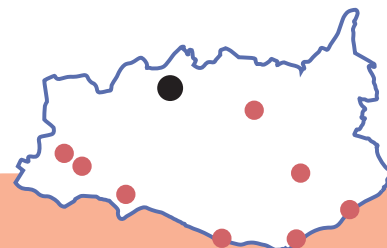
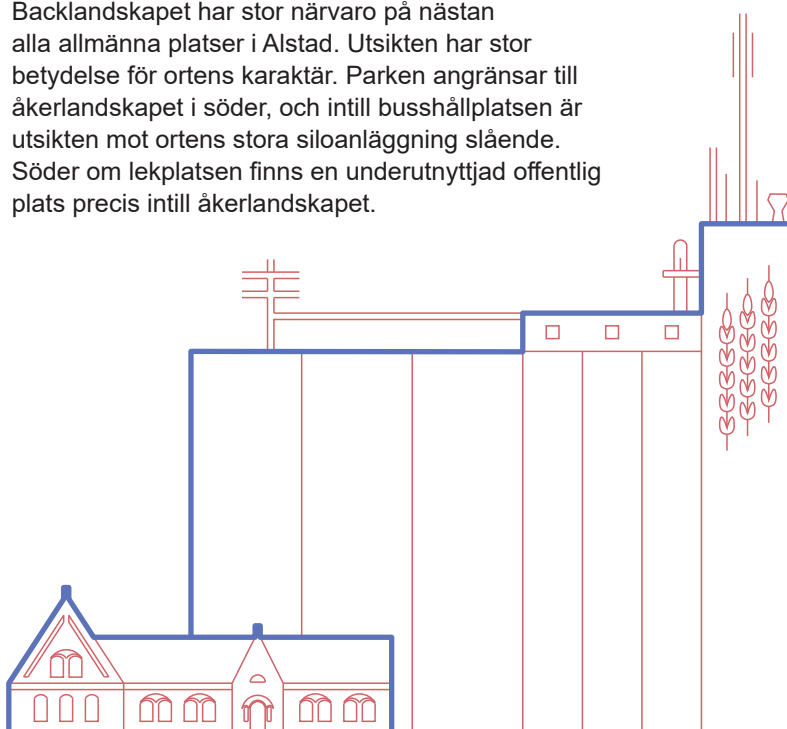


ALSTAD

Radbyn i backlandskapet

De allmänna platserna i Alstad består nästan enbart av gator. Utöver gatorna finns två offentliga platser på orten: området omkring busshållplatsen och hundrastgården utmed landsvägen i nordöst och parken i mitten av orten. I parken finns en lekplats. Det finns ingen närhet till naturområden. Det planeras för en ny cykelväg som ska leda genom orten mot Östra Grevie.

Backlandskapet har stor närvaro på nästan alla allmänna platser i Alstad. Utsikten har stor betydelse för ortens karaktär. Parken angränsar till åkerlandskapet i söder, och intill busshållplatsen är utsikten mot ortens stora siloanläggning slående. Söder om lekplatsen finns en underutnyttjad offentlig plats precis intill åkerlandskapet.



Snabbfakta

invånarantal: ca 360

på orten finns:

- förskola
- skola
- äldreomsorg
- hundrastplats

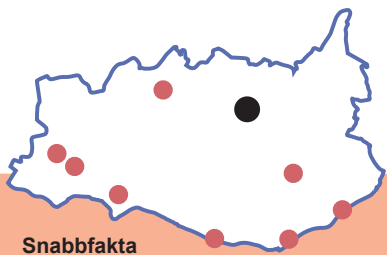
förbindelser:

regionbussar mot Trelleborg, Östra Grevie och Svedala



Utvecklingspotential för Alstads offentliga miljö

- Platsen intill hundrastgården och busstationen utvecklas till ett torg
- Ny utrustning till parken (sittmöbler saknas)
- Markbeläggning längs alla kommunägda gator på orten ses över
- Miljön intill lekplatsen omgestaltas
- Förbättrade cykelförbindelser till andra orter – särskilt mot Östra Grevie
- Rekreatiionsstråk söder om orten, via Västra Alstad
- Fler övergångsställen över landsvägen



Snabbfakta

invånarantal: ca 2000

på orten finns:

- skola
- förskola
- äldreomsorg
- vårdcentral
- livsmedelsbutik
- bibliotek
- friluftsbad
- lekplatser
- idrottsplats
- hundrastplats
- fritidsgård
- kyrka

förbindelser:

två regionbusslinjer mot Trelleborg

och Östra Grevie



ANDERSLÖV

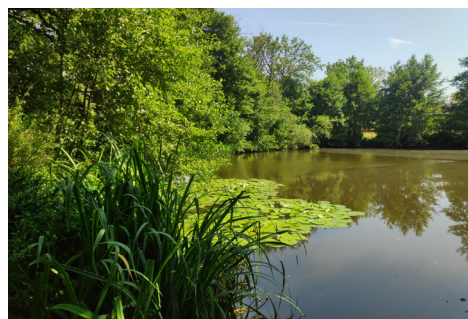
Småstaden i backlandskapet

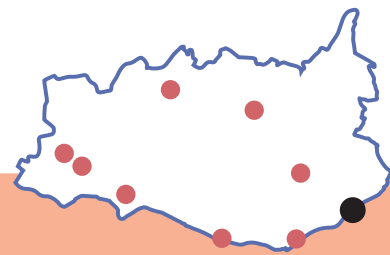
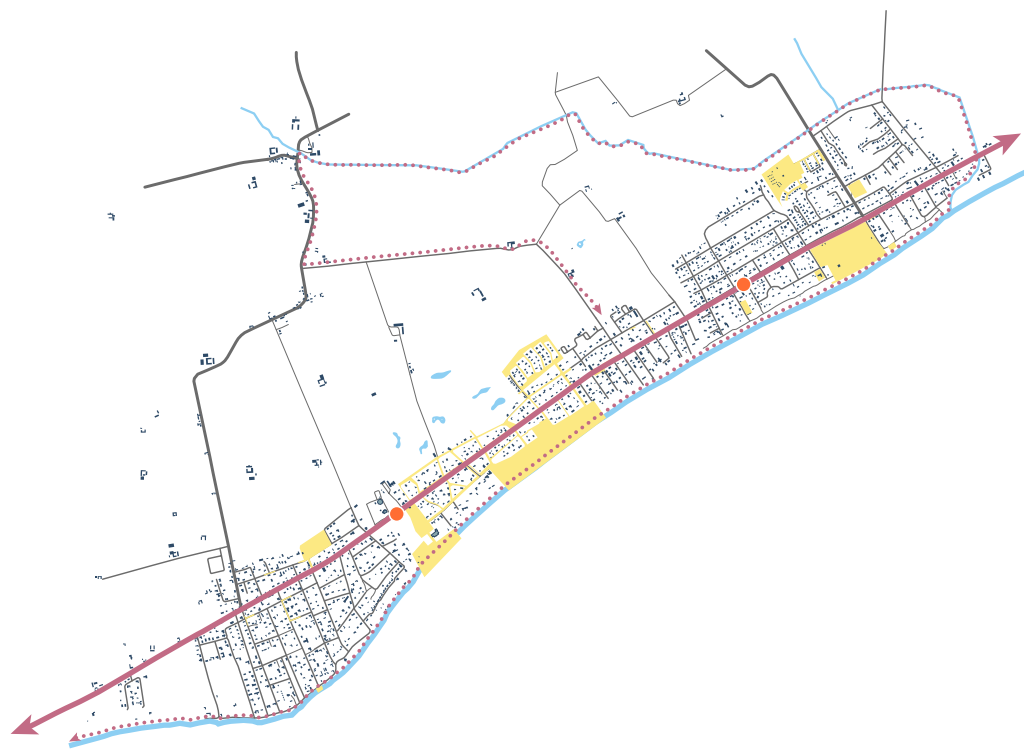
I Anderslöv finns tillgång till ett antal olika sorters allmänna platser. Det finns torg, parker och lekplatser. Många av Anderslövs offentliga platser ligger i nära anslutning till landsvägen. På orten finns också många gångstråk. Längs stråken i ortens södra delar finns en påtagligt varierande grönska med många fina gamla träd. I ortens östra del utvecklas ett nytt centrum i de gamla lokalerna för Thysells möbelfabrik. Söder om detta område utvecklas ett stort nytt bostadsområde där nya offentliga platser ska tillkomma.

Anderslövs historia lever på många sätt vidare i den byggda miljön som kan upplevas från offentliga platser omkring i orten. Intill gator och torg ligger många gamla byggnader bevarade. Det omkringliggande landskapet är inte synligt i stora delar av Anderslövs allmänna rum. Detta bidrar till ortens småstadskänsla. Den porösa stadsstrukturen där det mellan bebyggelsen ligger flera små torg och parker tillhör Anderslövs karaktär. I utvecklingen av ortens nya centrum på gamla Thysells, och planerna att bygga ihop stadsparken med folkets park är det viktigt att värna om att denna porositet inte går förlorad.

Utvecklingspotential för Anderslövs offentliga miljö

- Stadsparken omgestaltas och kopplas samman med folkets park
- Sittmöbler saknas i parken
- Stadsparkens entréer mot väster och söder förtydligas
- Fler övergångsställen över landsvägen
- Ny offentlig konst tillkommer
- Möjligheter för vatten- eller ljusinstallationer ses över
- Nya planteringar längs med gångstråken söder om landsvägen
- Gestaltungsförslag för parken intill sjukhemmet tas fram
- Två nya rekreatiionsstråk





Snabbfakta

invånarantal: ca 1200

på orten finns:

- förskola
- livsmedelsbutik
- idrottsplats
- badplats

förbindelser:

- regionbuss mot Trelleborg och Ystad

BEDDINGESTRAND

Den lugna byn vid stranden

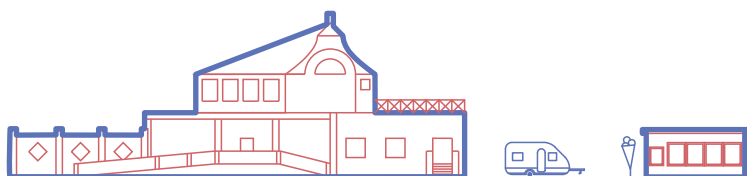
I Beddingestrand finns en lång kuststräcka och två naturreservat: Beddinge strandhed och fårabackarna. Gällande ortens kommunalt ägda offentliga plaster består dessa för det mesta av vägar, men även en del mindre platser runt om på orten, samt en större plats som utgör Beddingestands huvudsakliga centrum. Det finns planer på att utveckla detta centrum. Det finns också tre lekplatser och ett utegym på orten.

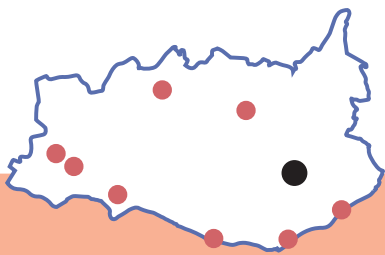
Beddingestrand har en lång historia som semesterort. Genom orten löper grusvägar kantade av sommarstugor. Ortens karaktär präglas också av de många högvuxna lövträden. Idag finns flera restauranger, livsmedelsaffärer och kiosker, men ett centrum saknas. I och med ortens avlånga form bör det lämpligtvis på sikt utvecklas två offentliga mötesplatser; en vid Granhyddan och en vid Skateholm. Det statliga huvudmannskapet av Beddinge strandväg försvårar denna utveckling.



Utvecklingspotential för Beddingestrandens offentliga miljö

- Nytt rekreationsstråk norr om orten
- Platsen längs med Beddinge strandväg intill Granhyddan utvecklas till ett centrum med ett torg
- Ny hastighetssänkande markbeläggning intill Granhyddan
- Platsen i närheten av campingen, intill Strandsköp utvecklas till ett centrum med ny utrustning och ny markbeläggning





Snabbfakta

invånarantal: ca 550

på orten finns:

- förskola
- skola
- livsmedelsbutik
- idrottsplats
- lekplats
- kyrka

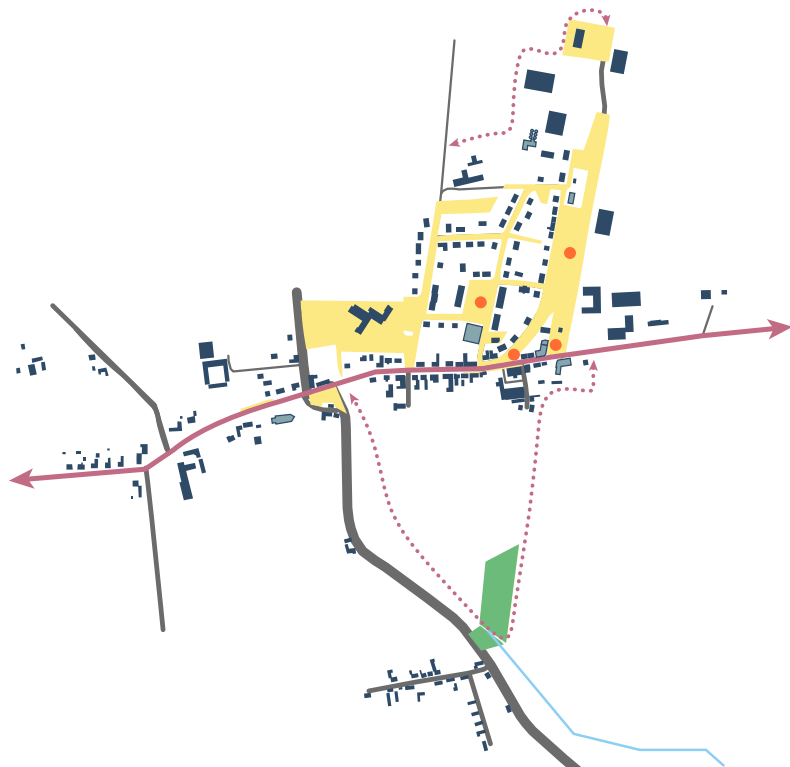
förbindelser:

regionbuss mot Trelleborg



Utvecklingspotential för Klagstorps offentliga miljö

- Nytt gångstråk till grönområdet söder om orten
- Det före detta stationsområdet utvecklas till en park
- Markbeläggning och utrustning förbättras längs Storgatan
- Torget som idag är svåränvänt och saknar god koppling till storgatan och kommunhuset omgestaltas
- Fler övergångsställen över Storgatan
- Platsen intill pizzerian omgestaltas och får en mer torgliknande karaktär

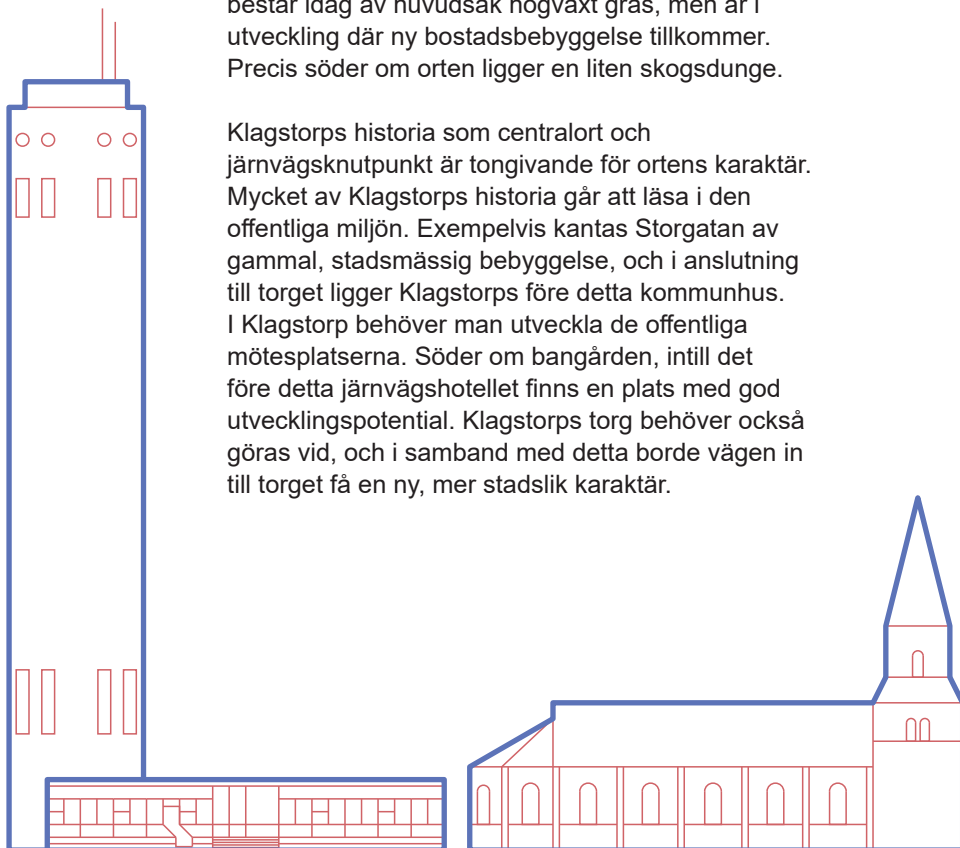


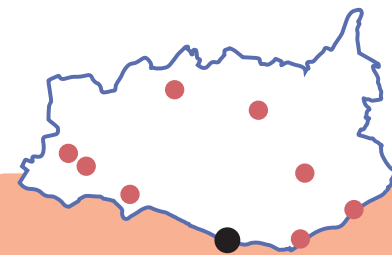
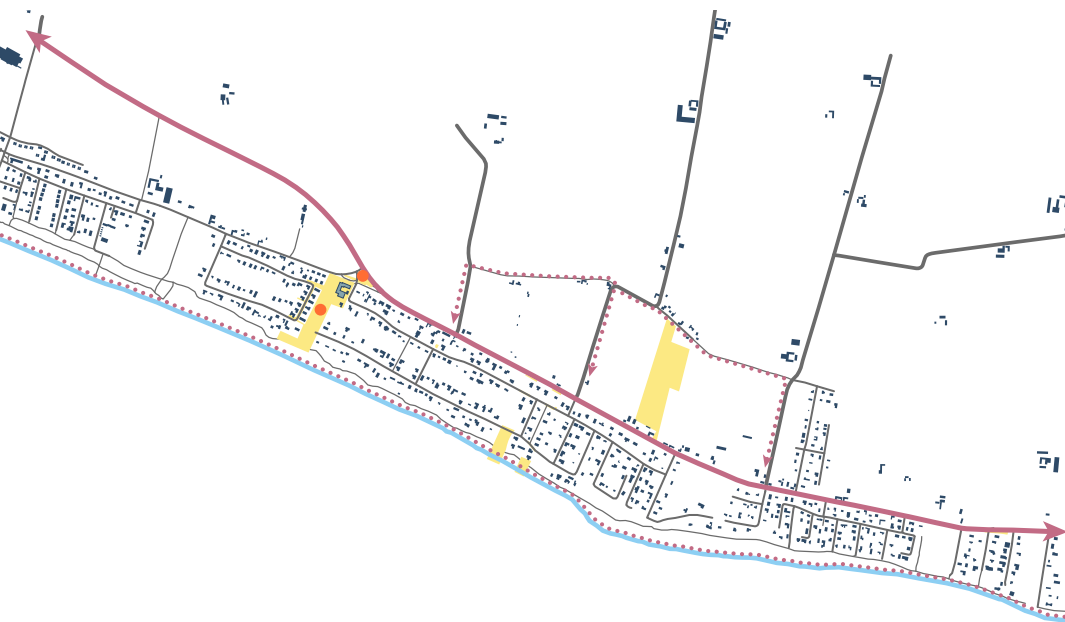
KLAGSTORP

Det landsbygdsnära stationssamhället

I Klagstorp finns flera olika offentliga platser. Storgatan i Klagstorp utgör ortens centrum. En bit in i orten ligger ett torg, som utgörs av en stor gräsmatta. I ortens östra ände ligger en långsmal plats där det tidigare legat en bangård. Denna består idag av huvudsak högväxt gräs, men är i utveckling där ny bostadsbebyggelse tillkommer. Precis söder om orten ligger en liten skogsdunge.

Klagstorps historia som centralort och järnvägsknutpunkt är tongivande för ortens karaktär. Mycket av Klagstorps historia går att läsa i den offentliga miljön. Exempelvis kantas Storgatan av gammal, stadsmässig bebyggelse, och i anslutning till torget ligger Klagstorps före detta kommunhus. I Klagstorp behöver man utveckla de offentliga mötesplatserna. Söder om bangården, intill det före detta järnvägshotellet finns en plats med god utvecklingspotential. Klagstorps torg behöver också göras vid, och i samband med detta borde vägen in till torget få en ny, mer stadslik karaktär.





Snabbfakta

invånarantal: ca 1000

på orten finns:

- förskola
- idrottsplats
- lekplats
- badplats

förbindelser:

- regionbuss mot Trelleborg och Ystad

SIMREMARKEN

Den kustnära småhusorten

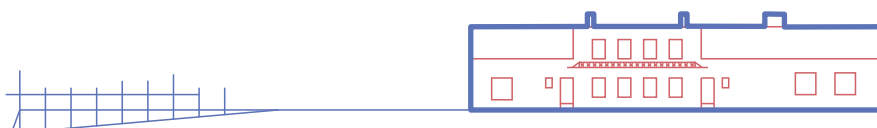
Det finns inte så många offentliga platser i Simremarken. Parallellt med Simmermarksvägen löper två långsmala områden med tät växtlighet genom orten. Utöver detta finns en offentlig plats i Modeshög, några platser längs stranden och en stor kommunägd fastighet norr om vägen. Platsen vid Modeshög ligger i anslutning till stranden och förskolan. Där finns en stor grönyta där det växer björkar. I Simremarken finns en lekplats och en idrottsplats med anslutande utegym.

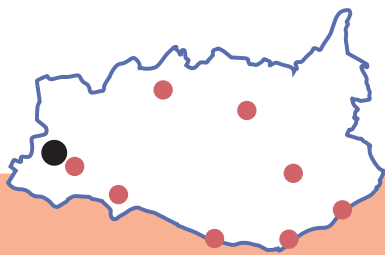
Simremarken är ett kustnära villaområde. De många barrträden och grusvägarna bidrar till ortens enkla, naturliga karaktär. Orten har inget centrum. Den mest naturliga platsen för ett potentiellt framtida centrum är Modeshög.



Utvecklingspotential för Simremarkers offentliga miljö

- Rekreatiionsstråk norr om orten
- Platsen omkring busshållplatsen på Modeshög får ny utrustning och blir tryggare och mer tillgänglig för barn





Snabbfakta

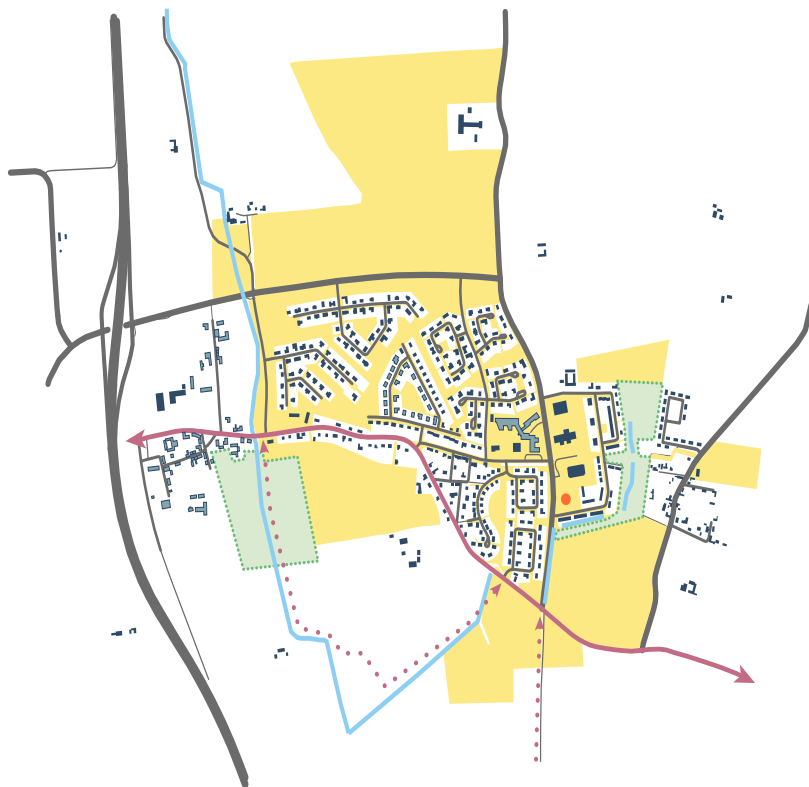
invånarantal: ca 1200

på orten finns:

- skola
- förskola
- lekplatser
- idrottsplats
- fritidsgård
- kyrka

förbindelser:

- cykelstråk till Västra Tommarp och Trelleborg
- regionbussar mot Trelleborg, Malmö och Vellinge



SKEGRIE

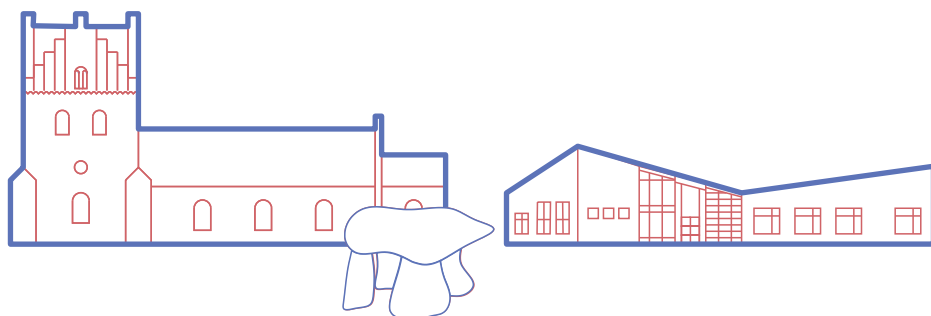
Den expansiva kyrkbyn på slätten

I Skegrie består de offentliga miljöerna till stor del av gräsytor, grönskande gångstråk och små bilvägar. Längs med ortens norra och södra ände löper två större trafikleder. I orten finns ett flertal lekplatser. Skegrie växer snabbt. I samband med att ett nytt område utvecklas i ortens östra delar ska det tillkomma nya offentliga platser. Bland annat ska det anläggas ett torg. Närhet till natur saknas.

Skegries västra ände utgörs av ortens gamla kyrka och bykärna. I denna del av Skegrie finns få offentliga platser. Den gamla delen av Skegrie upplevs separerad från resten av orten. De offentliga platserna i Skegrie saknar koppling till ortens långa historia. Någonting som är karaktäristiskt för Skegrie idag är att de offentliga platserna till stor del används av barn. Byagatan och den tilltänkta nya parken ligger strategiskt bra för att binda samman ortens gamla och nya delar. Att utveckla dessa är viktigt för att ge orten en mer sammanhängande karaktär.

Utvecklingspotential för Skegries offentliga miljö

- Det nya torget som planeras i östra delen av orten utformas omsorgsfullt
- Byagatan blir ett centralt stråk genom orten som binder samman ortens gamla och nya delar
- Två nya parkområden tillkommer
- Nytt rekreativstråk söder om orten
- Ny offentlig konst
- Möjligheter för vatten- eller ljusinstallationer ses över



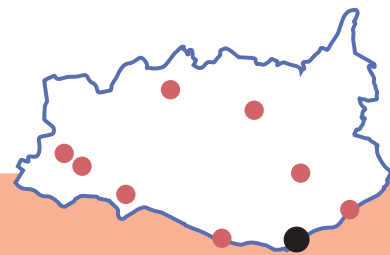
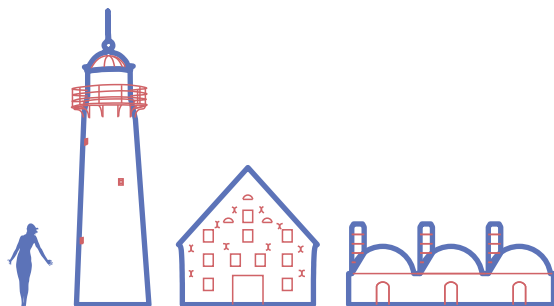


Smygehamn

Det välbesökta fiskeläget

I Smygehamn finns det, i relation till andra orter i kommunen, många offentliga platser av olika karaktär. Utöver det offentliga vägnätet finns bland annat en stadspark, ett större naturområde norr om hamnen och ett flertal lekplatser. Även kuststräckan, som löper längs med orten, och hamnen bidrar till Smygehamns utbud av offentliga miljöer. Den stora tillströmningen av turister till orten gör det extra viktigt att de offentliga miljöerna är välfungerande. På orten finns även ett känt offentligt konstverk, skulpturen Famntaget av Axel Ebbe.

Smygehamn har en gammaldags, havsnära bykaraktär. Att flera av ortens offentliga platser ligger i anslutning till ortens gamla bebyggelse är viktigt för ortens särskilda karaktär. Också viktigt är att många offentliga plaster ligger nära havet. Hamnen och Smygehuk är en viktig mötesplats. Det är även platsen i anslutning till livsmedelsaffären. Möjligheterna att utveckla platsen där butiken idag har sin parkeringsplats till ett torg borde ses över.



Snabbfakta

invånarantal: ca 1300

på orten finns:

- förskola
- skola
- äldreomsorg
- livsmedelsbutik
- badplats
- hundrastplats
- fritidsgård
- hamns

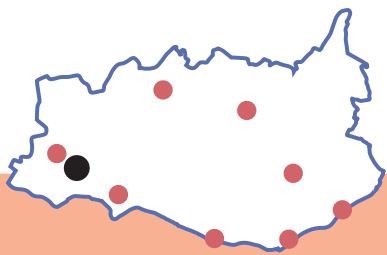
förbindelser:

- regionsbuss mot Trelleborg och Ystad



Utvecklingspotential för Smygehamns offentliga miljö

- Vägen genom centrum omgestaltas för att gynna gående
- Ett torg utvecklas intill livsmedelsaffären
- Stadsparkens entréer förtydligas
- Stadsparken får en tydligare anknytning till busshållplatsen och havet
- Rekreatiionsstråk norr om orten, via kalkugnarna
- Smygehuk utvecklas försiktigt, så att många kan besöka platsen utan att dess karaktär går förlorad



Snabbfakta

invånarantal: ca 300

på orten finns:

- lekplats
- kyrka

förbindelser:

- cykelstråk mot Skegrie och Trelleborg
- regionbuss mot Trelleborg och Vellinge

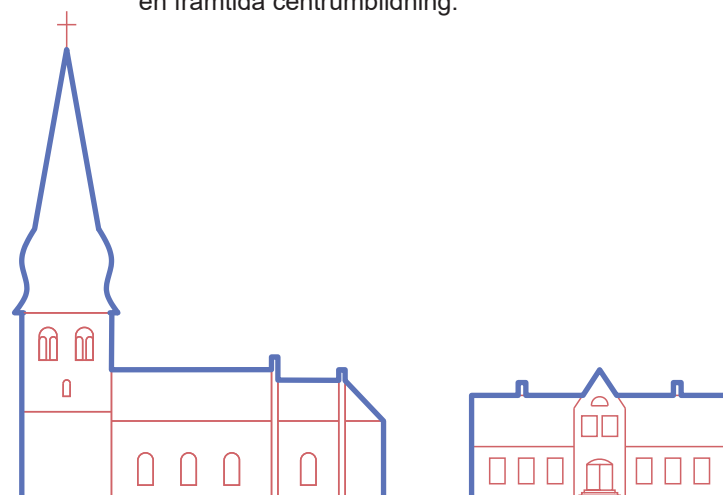


VÄSTRA TOMMARP

Den lilla kyrkbyn i slättlandskapet

De offentliga platserna i Västra Tommarp består av ett nätverk av små vägar, gång-och cykelstråk, och parker. I orten finns lekplats. Tommarpsvägen och cykelstråket utgör ortens viktiga axlar. Flera av ortens små parker ansluter till cykelstråket. Dessa parker är enkelt utformade.

Norr om Tommarpsvägen ligger Västra Tommarps gamla del, där bland annat ortens gamla kyrka ligger belägen. Där finns inga offentliga platser. Söder om landsvägen är bebyggelsen nyare. Denna del har en villaortskaraktär. De offentliga platserna ligger i huvudsak i anslutning till den senare bebyggelsen. Förbi kyrkan ner mot cykelvägen leder en väg som har potential till att bli ortens huvudgata. Korsningen mellan den och landsvägen är en lämplig plats för en framtida centrumbildning.



Utvecklingspotential för Västra Tommarps offentliga miljö

- Ortens små parker omgestaltas med ny utrustning och nya planteringar
- Markbeläggning längs alla kommunägda gator på orten ses över
- Träd planteras längs cykelvägen för att dämpa vind, slagregn och starkt solljus.
- Ny hastighetssänkande markbeläggning för vägen genom centrum
- Möjligheterna att etablera ett centrum utmed vägen undersöks

HUR SKA VI GÅ VIDARE?

- Allt eftersom utrustning i orterna behöver bytas ut så tillämpas de anvisningar som står presenterade i *Anvisningar för utrustning, färg och material*, s.6-7.
- Orternas offentliga miljö utvecklas på sikt enligt Ortsmiljöprogrammet. Till en början utvecklas torget i Klagstorp, som sedan skulle kunna nyinvigas på Framtidsdagen 21 mars 2022.

VAD HÄNDER NU?

Arbetet med programmet för offentlig miljö i Trelleborgs livskraftiga orter har varit förvaltningsövergripande med en arbetsgrupp med olika funktioner och kompetenser som arbetat tillsammans. Uppföljning kommer ske minst två gånger per år för vidareutveckling och uppdatering av dokumentet.



TRELLEBORGS KOMMUN