

Budget 2022

och flerårsplan 2022-2023



TRELLEBORG

Fastställt av kommunfullmäktige 2021-xx-xx

Ansvarig utgivare:	Kvalitet- och resursutveckling
Foton/illustrationer:	Kommunikationsenheten, Trelleborgs kommun
Produktion:	Kommunikationsenheten, Trelleborgs kommun

Budget 2022

	Sida
1. Trelleborgs kommun – stark ekonomi inför efterlängtat utveckling	2
2. Trelleborgs kommun i fortsatt front	4
3. Omvärld	6
4. En växande kommun	8
4.1 Kuststad 2025	8
4.2 Övriga exploateringsprojekt	8
5. Så styrs Trelleborg	10
5.1 Kommunens styrmodell	10
5.2 Kommunens vision och strategiska inriktningsmål	10
5.3 Jämställdhetsintegrering i Trelleborgs kommun	10
6. Riktlinjer för god ekonomisk hushållning	12
7. Trelleborgs Rådhus AB	14
8. Budgetarbete inför 2022	16
8.1 Arbetsmarknadsläget	16
8.2 Befolkning	16
8.3 Budgetprocessen	19
9. Budget 2022 med ekonomisk plan 2023-2024	20
9.1 Resultatplan	20
Budget 2022	20
9.2 Kassaflödesanalys	22
9.3 Balansprognos	24
9.4 Finansiella nyckeltal	25
10. Investeringar och exploateringar	26

Bilagor

1. Resultatplan budget 2021-2022	28
2. Ramberäkning 2021	29
3. Ny ramförstärkning 2022	30
4. Specifikation av finansiering	31
5. Investeringsplan skattekollektivet 2021-2026	32
6. Investeringsbudget TAXEKOLLEKTIVET 2021-2026	36
7. Exploateringsplan 2021-2030	37

1. Trelleborgs kommun

– stark ekonomi inför efterlängtdad utveckling

Sveriges sydligaste kommun går från klarhet till klarhet. Målet är fortsatt att Trelleborg ska bli en av både Skånes och Sveriges mest attraktiva kommuner att både bo och verka i. Mot det målet gick Trelleborg tydligt vidare även under 2021.

De ekonomiska förutsättningarna för vård och utbildning har inte varit bättre i kommunen de senaste 10 åren. Detta är frukten av en tydlig politisk styrning och ett oerhört gott arbete av kommunens anställda.

Under 2021 fick kommunen viktiga signaler att vi är på rätt väg i form av att vara en av Sveriges bästa kommuner avseende urstark ekonomi och lägst kostnader per invånare för de offentliga utgifterna. Ett fantastiskt kvitto på de omstruktureringar som kommunen gått igenom och som nu fortsätter. Kommunen har som mål att ge invånarna bästa möjliga service till bästa möjliga pris. Det är vi nu i topp på att leverera i Sverige. Vi kommer att fortsätta att ha vårt fokus på skola, vård och omsorg.

Men förbättringsarbetet fortsätter i andan ”ingen rast ingen ro”. Lite bättre varje dag – hela tiden. Mycket har hänt men mer kommer att hända.

Vi har många kommunalt anställda att tacka för vårt resultat – förvaltningarna går mer och mer i samtakt och samarbetet har ökat mycket det sista året – vi ser det var dag i nya resultat.

Nu handlar det inte längre om effektiv-

seringar eller stora besparingar utan om smartare arbetssätt. Jag vill också lyfta fram de extra satsningarna som vi fortsätter att göra på vår fantastiska kommunpersonal. Vi har t.ex. ökat friskvårdssättningen och satsat på förmånsbicyklar för att öka personalhälsan. Vi är också tydliga med att det endast skall vara heltidstjänster som annonseras ut – allt för att det skall bli jämställt i pensionskuvertet, vilket är viktigt även om vi inte tänker på det varje dag.

Trelleborgs stora framtidsutsikter och arbetet med dessa fortsätter i planerad takt. Kuststad 2025 och processen med Västra Sjöstaden och Kuststad2025 är i full gång. I Anderslöv färdigställs Familjens hus som kommer att bli långt mer än en byggnad. Det blir det naturliga hjärtat för hela området runt Anderslöv. Här kommer ni att finna bibliotek, familjecentral och mycket annat.

Kommunens ungdomar kan nu åka kollektivtrafik i hela Skåne dygnet runt alla dagar om året. Det är för mig en satsning på att alla barn ska få samma möjligheter oavsett hur deras familjesituation ser ut. På lång sikt ger det dessutom möjlighet till att få fler linjer i hela kommunen om vi får upp användningen av kollektivtrafik. Det är sättet att gå framåt och vi ska inte förbjuda bilen utan underlätta för att åka kollektivtrafik.

Trelleborg har ju också valt väg när det gäller den tekniska utvecklingen. Vi har



bland annat valt att ansluta oss till ett vätgasprojekt som jag är övertygad om är en del av en grön framtid.

Min bestämda uppfattning är att vi bäst löser de miljöproblem som finns med ny innovativ miljöteknik i absolut framkant.

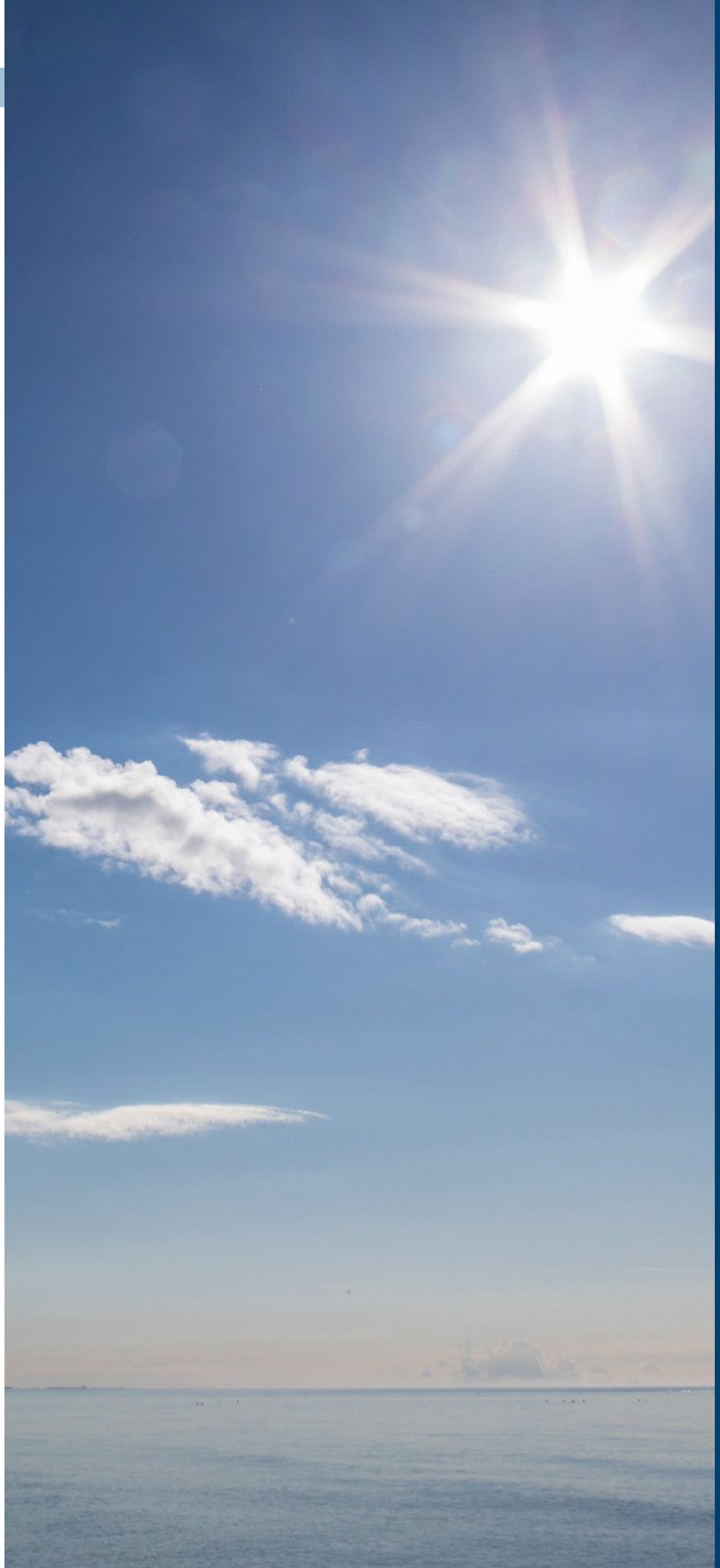
Samtidigt som det kokar av utveckling i Trelleborg kommer kommunen fortsatt att stå inför stora utmaningar. Utmaningarna i Trelleborg är i mångt och mycket samma som Sverige står inför. Det handlar om utanförskap när integrationen inte fungerar och det handlar om ungdomars psykiska hälsa.

Mitt i visionerna är det nämligen minst lika viktigt att vara tydlig och konsekvent – kommunens viktigaste arbete är kärnverksamheterna; invånarnas trygghet, vård och utbildning.

Fantastisk god ekonomi och stark kassa betyder inte att vi kommer att slösa med pengarna utan kommunen skall fortsatt göra rätt saker. Jag lovar inte allt åt alla utan jag lovar stöd och hjälp till de som behöver det. Men vi ska aldrig glömma att en stark ekonomi ger oss möjlighet att genomföra de förändringar och förbättringar som vi vill, inte minst inom miljöområdet med till exempel vätgas.

2021 blev på alla sätt ett kvitto att vi i stark takt framåt, närmar oss målet - Att bli en av Sveriges mest attraktiva kommuner att både bo och verka i!

Mikael Rubin
Kommunstyrelsens ordförande



2. Trelleborgs kommun i fortsatt front

De politiska målen är tydliga och distinkta. Under 2021 har kommunen fortsatt att stärka utvecklingsarbetet med hög verkställighet. Kommunens varumärke har stärkts och med den attraktionskraften. Med en fortsatt robust ekonomi kommer framgångsarbetet fortsätta under 2022. I september går Sverige till val, vilket självfallet är en av årets stora händelser.

2021 kom givetvis att i stor utsträckning präglas av pandemin. Arbetet inom kommunledningsgruppen bedrevs effektivt med balanserade beslutsåtgärder utifrån rådande situation. Mötesfrekvensen minskade i takt med ökad vaccinationsgrad och därmed lägre smitta. Förhoppningen är att 2022 blir året då det nya normala kommer präglade vår vardag.

Jag kan med stolthet och glädje notera att kommunens ekonomi och måloppfyllelse fortsätter att vara mycket god. De senaste två åren (2020 och 2021) uppvisar samtliga verksamheter en ekonomi i balans. Detta bidrar synnerligen kraftfullt till de senaste årens starka ekonomiska utfall. Jag ser därför att kommunen är väl rustad inför 2022 med en stabil ekonomisk grund. Under 2022 kommer även kommunkoncernens internbank att fullt ut bli operativ. Detta är ytterligare en åtgärd som kommer bidra till att stärka kommunens finansiellt.

Förändringskraften och viljan att tillämpa nya digitala möjligheterna har fortsatt varit stor inom våra verksamheter. Som ett exempel kom under hösten 2021 Trelleborg som första kommun i landet att stödja en grannkommun i att hantera och administrera försörjningsstöd, vilket bl a möjliggjorts av digital lösning. Året med pandemin har även drivit utvecklingen

med digitala lösningar som hemmakontor, distansundervisning, digitala politiska möten i nämnder och fullmäktige. Dessa erfarenheter och nya kunskaper ska vi alla givetvis ta med oss in i 2022 och värna om de erfarenheterna vi erhållit och därmed skapa bra förutsättningar för ett fortsatt framgångsrikt förnyelsearbete och ett bra arbetsklimat för alla kommunens medarbetare.

Inom bolagskoncernen har arbetet fortsatt med att verkställa och driftsätta de nya bolagen. Trelleborgs Energi AB är i full operativ drift. Utvecklingsarbetet i att Trelleborgs skall nå målet om att vara den klimatsmarta kommunen har under 2021 tagit omfattande och imponerande kliv. Vätgasprojektet har gått från skrivbord till praktiskt genomförande. Under 2022 kommer det konkret att märkas i etablering av en vätgasmack. I budet 2022 och plan för 2023-2025 återfinns även investeringar för att successivt de kommande åren kunna byta ut kommunens fordonspark till fordon drivna med vätgas. Här är vi i Trelleborg verkligen i front! Trelleborgs Hamn AB stora och framgångsrika projekt med att förflytta verksamheten österut fortsätter även under 2022 och fortlöper enligt plan. Även Trelleborgs Hem AB uppvisar hög leverans i alla de pågående och planerade byggprojekten. Trelleborg växer verkligen så att det knakar!

Destinationsbolaget Visit Trelleborg AB har under 2021 genomfört tillsammans med bolagets nya VD en omstart som jag med stor förväntan ser fram emot kommer att synas lite varstans inom kommunen. Vår sydligaste utpost Smygehuk är givetvis en plats där detta arbete kommer märkas under 2022.



Det är sammanfattningsvis som jag med stor tillfredsställelse och stolthet konstaterar att alla vi i Trelleborgs kommunkoncern gör ett fantastiskt bra och mycket uppskattat jobb i vardagen.

Trelleborg står starkare och bättre rustad inför framtida uppdrag och utmaningar än på länge. Att fortsatt arbeta tillsammans är vår enskilt största framgångsfaktor, vi är Ett Trelleborg.

Fredrik Geijer
Kommundirektör



3. Omvärld

Kommunens budget för 2022 med plan 2023-2024 utgår från Sveriges Kommuner och Regioners (SKR) samhällsekonomiska bedömning från augusti 2021 samt uppdaterad skatteprognos enligt SKRs bedömning september 2021.

Ekonomi håller på att återhämta sig efter den svaga konjunkturutvecklingen som uppstod första halvåret 2020 på grund av pandemin. BNP och arbetade timmar återhämtar sig starkt under 2021. En större del av den förutspådda konjunkturuppgången avklaras därmed under 2021. Enligt SKRs skatteunderlagsprognos når svensk ekonomi normalkonjunktur i slutet av 2023.

Antalet sysselsatta ökar och fler av de sysselsatta arbetar (när frånvaron sjunker) samtidigt som den arbetade tiden per person stiger. Under året har det även skett en minskning av antalet personer med permitteringslöner och lönesumman växer. Samtidigt består den höga arbetslösheten och andelen långtidsarbetslösa har stigit. Trots ökande sysselsättning dröjer det till 2022 innan arbetslösheten börjar falla tillbaka.

Under 2022 är efterfråge- och jobbtillväxten fortsatt hög, och lönesumman beräknas växa med drygt 4 procent. I samband med att arbetslösheten minskar blir läget på arbetsmarknaden mer ansträngt. Under 2022 beräknas pensionerna öka mer än 2021 på grund av att inkomstprisindex stiger. Det påverkar skatteunderlagstillväxten. Samtidigt minskar då ersättning från arbetslöshetsförsäkring och i viss mån även sjukpenning.

Jämfört med SKRs prognos från april 2021 är det enligt prognosen i augusti en marginellt långsammare skatteunderlagstillväxt fram till 2024. Förändringen beror på att sociala ersättningar och pensioner är nedreviderade och lönesumman är uppreviderad. För den totala perioden 2020-2024 är det inga stora förändringar. Utvecklingen 2021 är högre än tidigare prognoser på grund av utvecklingen på arbetsmarknaden. Återhämtningen på arbetsmarknaden och den positiva effekten på lönesumman kom tidigare än förväntat.

I september 2021 presenterade SKR en ny skatteunderlagsprognos. Utifrån den är skatteunderlagstillväxten betydligt starkare och därmed har budgeten behövt uppdateras. Utvecklingen under 2021 är fortsatt stark och finanspolitiken för 2022 resulterar i en ökad ekonomisk tillväxt. Prognosen för sysselsättningen ökar och vilket påverkar lönesumman positivt.

	2020	2021	2022	2023	2024	2020-24
SKR, sep 2021	2,1	4,3	4,2	3,7	3,3	18,9
SKR, aug 2021	2,1	3,7	3,6	3,4	3,1	16,9
SKR, apr 2021	2,2	3,2	4,2	3,3	3,1	17,0
SKR, feb 2021	2,2	3,0	4,1	3,5	3,2	17,0



4. En växande kommun

Trelleborgs kommun växer och har vuxit kontinuerligt under en lång period. Under 2021 passerade invånarantalet 46 000. Målet med 50 000 invånare till 2028 är fullt möjligt och just nu ligger kommunen lite över den utvecklingslinjen.

I de pågående och planerade utvecklingsprojekten finns potential för fler bostäder än vad som krävs för att klara befolkningsmålet.

För att få personer att flytta till Trelleborgs kommun krävs det så klart mer än bara bostäder. Det krävs att kommunen i ett brett perspektiv är attraktiv. Det måste finnas förskolor, skolor, rekreativsmöjligheter, parker. Det måste också finnas möjligheter för verksamheter att startas och utvecklas. Alla dessa aspekter finns med i kommunens utvecklingsprojekt.

Det är en attraktiv helhet som skapar tillväxten. Svårigheten är att man behöver skapa och vidmakthålla attraktiviteten innan man kan få inflyttning, vilket betyder att det krävs tidiga investeringar för att senare kunna se de positiva resultaten och en ökad attraktivitet.

4.1 Kuststad 2025

Efter genomförd översyn av organisationen för Kuststad 2025 beslutade kommunfullmäktige i början av 2021 om ny organisation för Kuststad 2025.

Kuststad går in i en genomförandefas, tillförs ytterligare geografiska ansvarsområden och anpassar styrgrupp och ledningsgrupp efter de nya behov som definierats. Till detta kommer också behovet av att ha en långtidsbudget för genomförande av stora investeringar. Den nya organisationen omfattar fyra geografiska delprojekt. Dessa är **Sjöstaden**, omfattande hela det gamla hamnområdet och Västra sjöstaden, **Ringvägen**, omfattande östra ringvägen, hamninfarten och västra ringvägen, **Business Center Trelleborg (BCT)**, och **Stadskärnan**.

Delprojekt Sjöstaden

Under 2021 har arbeten med att ta fram ett planprogram med strukturplan som utgångspunkt fortsatt. Kompletterande utredningar har genomförts liksom en miljökonsekvensbeskrivning. Samråd för planprogrammet beräknas till juni, juli och augusti 2022. Dialogen med ankarpartners fördjupas efter att avsiktsförklaringen godkänts av kommunfullmäktige. Framtagande av ett innovations- och hållbarhetsprogram samt principer för kvalitet och gestaltning för både allmän plats och kvartersmark beräknas pågå fram till halvårsskiftet 2022.

Tidsplanen för bolagsbildningen för en tredjedel av byggrätterna innebär att innehållet för bolagsbildningen ska vara klara vid halvårsskiftet 2022. Därefter följer beslutsprocessen. Området är mer än 50 hektar stort och kommer att byggas ut under en period på mellan 20- och 40 år.

Delprojekt Stadskärnan

Delprojektet har ännu ej helt konkretiserats. Större delen av det geografiska området är bebyggt. För god stadsutveckling är det av stor vikt att knyta befintlig stad till de nya stadsdelarna söder om Hamngatan. Siktlinjer, tvärförbindelser med mera studeras särskilt i delprojektet som är influensområde för de nya stadsdelarna i Sjöstaden.

Delprojekt Ringväg

Projekteringen av Östra ringvägen färdigställs liksom för den östra hamninfarten. Detaljplanen för evakueringsväg, angreppsväg samt framtida hamninfart beräknas antas av kommunfullmäktige i april 2022. Projekteringen genomförs i samarbete med Trafikverket. Kompletterande utredningar och tillståndsprövning kommer att pågå under 2022.

För Västra ringvägen görs utredningar angående den exakta dragningen av den genaste vägen enligt kommunfullmäktiges uppdrag 2021-05-31. Detaljplanarbetet pågår parallellt med aktualiseringen

av den fördjupade översiktsplanen. Detaljplanen skall vara klar september 2023.

Markinköp

År 2018 avsattes 85 miljoner kronor i investeringsbudgeten för inköp av 24 bostadsfastigheter. 19 stycken är inköpta. En är enligt detaljplanen inte längre aktuell för inköp. För de övriga inleds processen med tvångsinlösen enligt expropriationslagen under 2022.

Business Center Trelleborg (BCT)

Arbete med genomförandet av beslutad strukturplan för BCT fortsätter. Detaljplan för kriminalvårdsanläggning planeras antas av kommunfullmäktige årsskiftet 2021/2022. Arbete med detaljplan för Ardennern 1 med flera samt Tomatodlingen pågår under 2022. Dialog med olika aktörer angående etableringar pågår. Under 2022 startar detaljprojekteringen inför utbyggnaden av området.

Sekretariat Kuststad 2025

Driftkostnaderna på cirka 4 miljoner kronor år 2022 avser löner för anställd projektledare, projektsekreterare och marknadskommunikatör samt lokalhyror, informationsinsatser, material och övergripande konsultinsatser.

4.2 Övriga exploateringsprojekt

Utöver de pågående delprojekten inom Kuststad 2025 pågår 27 exploateringsprojekt i kommunal regi eller med kommunal medverkan samt ytterligare sex privata projekt där kommunen endast tecknar exploateringsavtal för säkerställande att planen genomförs.

Några av projekten och deras nuvarande status redovisas nedan:

Inom projekten Övre och Stadsparkskvarteren (delat i tre delar Bollen, Signalen och



Innerstaden) pågår utbyggnad av allmän platsmark, sanering och ledningsflytt. Dessa projekt kommer att möjliggöra ca 650 bostäder i olika upplåtelseformer, en temalekplats samt en förskola. Första bostadskvarteret planeras för byggstart årsskiftet 2021/2022.

I Anderslöv i projekt Profilen (Anderslöv 50:11) pågår utbyggnad av allmän platsmark och uppförande av cirka 100 bostäder.

Projektet Södra Gränstorp pågår med en utbyggnad av 150 bostäder och en förskola.

I Västervång nordost har detaljplan vunnit laga kraft och i södra delen av området pågår utbyggnad av allmän platsmark under hösten 2021. För norra delen har en markanvisningstävling skett med planerad byggstart 2022.

Inom fastigheterna Köpingskolan 1 och Pilevallskolan 1 pågår arbete för att möjliggöra för en ny skola, förskola och idrottshall.

I Skegrie Öster har sista byggnaden beviljats bygglov och byggnationen påbörjats. För kvarteret Badhuset (gamla brandstationen) pågår detaljplanearbete för att möjliggöra ca 80 bostäder och ett hotell.

Markmiljöundersökning pågår parallellt med planarbetet och omfattande sanering av marken kommer att krävas.

Inom projektet Kyrkoköpinge 20:46 (Allmogevägen) har gym uppförts och bygglov beviljats för uppförande av ca 50 bostäder.

I Klagstorp pågår ett nytt projekt för att möjliggöra avyttring av de sex tomter som beslutats ska säljas genom tomtkön. Projektet avser marköverföringar, markmiljöundersökningar, sanering samt anpassning av marken för att färdigställa fastigheter för avyttring.

Det är inte enbart bostäder i exploateringsprojekten utan vid Trelleborgs västliga entré söder om Hedvägen (Ståstorp) pågår ett projekt för att möjliggöra för fler verksamhetsetableringar med industrimark.

Samtliga ovan nämnda projekt (undantaget verksamhetsområdet Ståstorp) har en utsedd exploatör som ska genomföra själva byggnationerna. Det betyder att Trelleborg är en attraktiv kommun att investera i. Ett annat tecken på att attraktiviteten ökar är att det utöver exploateringsprojekt på kommunägd mark även initierats ett flertal projekt på privat mark.

Östra Gränstorp som är privat exploatering av 100 bostäder med kommunalt huvudmannaskap på allmän platsmark avses färdigställas slutet 2021.

I Böste Västra pågår projekt för att möjliggöra sex bostadsfastigheter samt säkerställa allmänhetens tillträde till strandområdet och parkering. Detaljplanearbete är klart och utbyggnad av allmän platsmark planeras att starta under 2022.

Exploateringsavtal tecknas för att säkerställa att detaljplaner som drivs i privat regi genomförs. Under 2021 har arbete utförts med exploateringsavtal gällande privata detaljplaner i Kloster, Skegrie 43:7, Skegrie 18:5, Granhyddan, Gislöv 81:1, Maglarp 57:68 samt Böste västra.

Exploateringsavtal redovisas i eget projekt för 2022 och framåt istället för ett projekt för varje exploateringsavtal.

5. Så styrs Trelleborg

Kommunfullmäktige är det högsta beslutande organet i kommunen och kallas ibland kommunens riksdag. Kommunfullmäktige väljs av invånarna vart fjärde år, samtidigt som riksdags- och regionval. Moderaterna och Kristdemokraterna styr, sedan kommunvalet 2018, i Trelleborgs kommun med ett passivt stöd från Sverigedemokraterna.

5.1 Kommunens styrmodell

Trelleborgs kommun tillämpas resultatstyrning. Kommunens medborgare är i fokus och all verksamhet styrs utifrån de resultat man åstadkommer för invånarna i kommunen.

5.2 Kommunens vision och strategiska inriktningsmål

Trelleborgs kommun har en vision om hur vi vill att det ska vara att bo och verka i kommunen i framtiden, som alla i kommunen har ett gemensamt ansvar att verka för. Trelleborgs kommuns vision är: Trelleborg ska vara en framgångskommun med hög livskvalitet och en långsiktigt hållbar tillväxt.

Med kommunens vision som utgångspunkt har kommunfullmäktige beslutat om tre politiska inriktningar som beskriver kommunens viktigaste utvecklings-

områden under mandatperioden. Fem inriktningsmål har formulerats för att precisera vad som ska uppnås. Nämnderna och bolagen beslutar om årliga effektmål som bidrar till att uppfylla inriktningsmålen.

Inriktningsmålen följs upp i samband med årsredovisningen. För att avgöra om målen uppnåtts mäts ett antal indikatorer vilka indikerar om inriktningsmålen uppnås eller om utvecklingen går åt rätt håll. Nämndernas mer konkreta mål och statistik följs upp i delårsrapporter i mars och augusti, och slutligen i en årsanalys. Planerade konkreta aktiviteter som bidrar till målen följs upp löpande. Kommunala bolags prioriterade mål följs upp i årsredovisningen.

5.3 Jämställdhetsintegrering i Trelleborgs kommun

Jämställdhet handlar om rättvisa, demokrati och delaktighet. Jämställdhetspolitikens övergripande mål är att flickor, pojkar, kvinnor och män ska ha samma makt att forma samhället och sina egna liv. Där beslut fattas skapas jämställdhet och ojämställdhet. Därför måste jämställdhetsperspektiv finnas med i det dagliga arbetet för såväl förtroendevalda, chefer och handläggare.

Att integrera jämställdhet i ledning och styrning innebär att perspektivet ska synliggöras i styrdokument, verksamhetsplaner och individuella planer. En lyckad jämställdhetsintegrering kräver att perspektivet utvecklas i just ledning och styrning, samt en genomlysning av rådande arbetssätt. Således ska jämställdhetsperspektivet finnas med och redovisas i budgetarbetet.

Övergripande fördelning av ansvar och roller





Kommunfullmäktiges strategiska inriktningar och inriktningsmål	
Inriktning	Mål
Tryggt och säkert samhälle	Trelleborgs kommun ska förbättra tryggheten genom trygghetsskapande insatser och säkra offentliga platser, samt verka för en värdig och trygg omsorg om våra äldre.
Barn och ungas uppväxtvillkor och utvecklingsmöjligheter	Trelleborgs kommun ska verka för att alla barn och ungdomar stimuleras och utvecklas för att lyckas så bra som möjligt i vuxenlivet. Trelleborgs kommun ska aktivt bidra till att möjliggöra en attraktiv fritid för ungdomar.
Attraktivt näringsliv	Trelleborgs kommun ska vara ett attraktivt val på den regionala bostadsmarknaden. Trelleborg ska vara en attraktiv kommun för befintliga företag och för nyetableringar.

6. Riktlinjer för god ekonomisk hushållning

Kommunallagen anger att kommunen ska ha en god ekonomisk hushållning. Gällande lagstiftning specificerar kraven ytterligare på god ekonomisk hushållning genom att ange ett minimikrav på ekonomisk balans i den kommunala ekonomin. Minimikraven på ekonomisk balans är att intäkterna måste överstiga kostnaderna. Blir resultatet negativt måste det regleras inom tre år. Ekonomisk hushållning handlar om att styra ekonomin både i ett kortare och i ett längre tidsperspektiv. Om kostnaderna i ett längre perspektiv överstiger intäkterna innebär det att kom-

mande generationer får betala för denna överkonsumtion. Normalt ska ekonomin visa på ett positivt resultat på en nivå som gör att förmögenheten inte urholkas av inflation eller av för låg självfinansieringsgrad av investeringar. Ett positivt resultat behövs dels för att värdesäkra anläggningstillgångar och pensioner, dels för att finansiera en långsiktigt rimlig del av de investeringar som görs. Det är därför av vikt att kommunen har en budget i balans och att kommunfullmäktiges fastställda finansiella mål för god ekonomisk hushållning uppfylls.

Trelleborgs kommun är i en expansiv fas och står inför omfattande finansiella utmaningar med stora investeringsbehov i kommunal service. De investeringar som krävs medför behov av en allt mer långsiktig ekonomisk planering och därmed också långsiktiga finansiella mål.

I föreliggande budget anges följande finansiella mål för kommunen respektive hela kommunkoncernen.

Kommunen	Kommunkoncernen
För kommunens totala driftverksamhet ska resultatet, exklusive exploateringsverksamheten, minst uppgå till 225 mkr per treårscykel och specifikt för 2022 uppgå till minst 75 mnkr.	För kommunkoncernens totala verksamhet ska soliditeten uppgå till minst 35 procent, exklusive pensionsskulden (ansvarsförbindelsen).
För kommunens taxefinansierade verksamheter ska kostnaderna vara avgiftsfinansierade.	För kommunkoncernens totala investerings- och exploateringsverksamhet ska självfinansieringsgraden (totala investeringar i förhållande till avskrivningar och verksamhetens resultat) uppgå till minst 30 procent.
För kommunens investeringsutgifter inom skattefinansierad verksamhet, exklusive exploateringsverksamheten, ska självfinansieringsgraden (totala investeringar i förhållande till avskrivningar och verksamhetens resultat) uppgå till minst 60 procent.	För kommunkoncernen ska investeringar så långt som möjligt finansieras med egna medel. Upplåning kan användas till större investeringar och exploatering. Länefinansiering till drift är inte tillåtet.
För kommunens totala verksamhet ska soliditeten minst uppgå till 50 procent, exklusive pensionsskulden (ansvarsförbindelsen).	



7. Trelleborgs Rådhus AB

I begreppet kommunkoncern ingår kommunen och alla dess bolag. Nedanstående organisationsskiss visar bolagsdelen inom koncernen Trelleborgs Rådhus AB från år 2021.

I den äkta koncernen, bildad 2019, är Trelleborgs Rådhus AB moderbolag och äger aktierna i samtliga dotterbolag.

Syftet med koncernbildningen är att optimera ekonomin i hela kommunkoncernen. Flera av bolagen har tillgångar som kan bidra i den totala ekonomi hanteringen. Förutom AB Visit Trelleborg vars verksamhet finansieras via koncernbidrag, står övriga bolag för finansieringen av sina verksamheter.

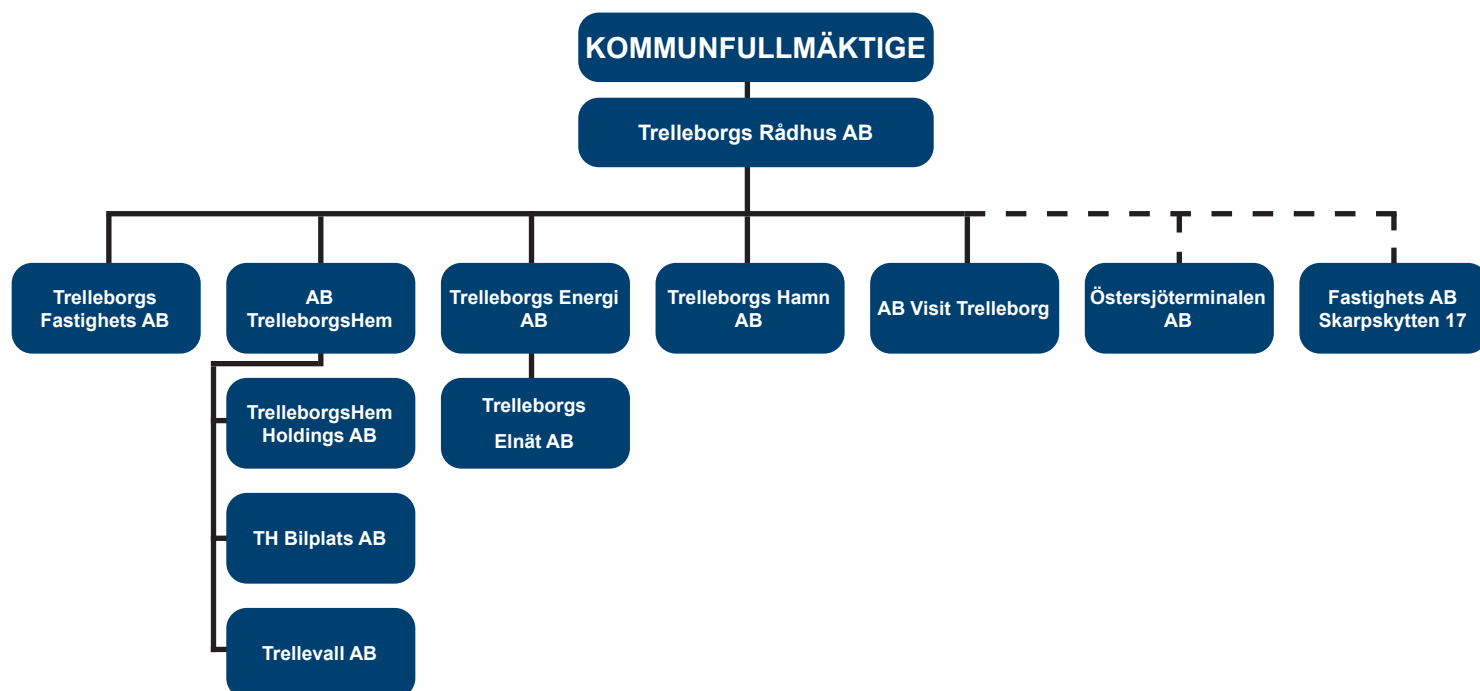
Ett annat syfte med koncernbildningen är att kommunen, via Trelleborgs Rådhus AB, skall bli en mera aktiv ägare av bolag

gen med tydligare krav och idéer om hur bolagen ska agera och bidra till helheten. Som ett led i det arbetet har bolagens ägardirektiv reviderats. I ägardirektiven har utdelningspolicy och management fees inarbetats. Dessutom har rådhuskoncernens bolag satt ett mål om att gemensamt arbeta för att bidra till att göra Trelleborgs kommun till Sveriges mest klimatsmarta kommun.

Under 2021 implementerar Trelleborgs kommun en Internbank samt Finansråd som ska säkerställa att koncernens likviditetshandling, upplåning, placering, samt hantering av finansiella risker i övrigt samordnas på ett effektivt sätt. Bolagen ska delta i Finansrådet samt i övrigt följa de instruktioner som upprättas för Internbankens verksamhet samt bidra till kommunkoncernens samordning i Finansrådet.

Den 18 november 2020 överläts aktierna från Trelleborgs Energiförsäljning AB och Trelleborgs Elnät AB från Trelleborgs Rådhus AB till Trelleborgs Fjärrvärme AB, vilket därefter resulterade i bildandet av Trelleborgs Energi AB, som likt AB TrelleborgsHem bildat en egen koncern, med Trelleborgs Elnät AB som dotterbolag.

Östersjöterminalen AB har fått en tjänstemannastyrelse med uppdraget att lägga bolaget vilande då bolagets förvaldade fastigheter har avyttrats. Avseende Fastighets AB Skarpskytten 17 föreligger förslag till beslut om avyttring av bolaget. Detta innebär att Rådhuskoncernen för närvarande innefattar sju dotterbolag. Föreliggande budget är ingen koncernbudget och omfattar därför inte kommunens bolag.





8. Budgetarbete inför 2022

8.1 Arbetsmarknads- läget

Arbetslösheten har sjunkit under det senaste året, för Trelleborgs del med 1,4 procentenheter. Däremot är siffrorna inte riktigt nere på 2019 års nivå ännu, men förhoppningen är såklart att pandemins effekter börjar avta och siffrorna återgå till något mer så kallat normalläge.

I samtliga Skånes 33 kommuner har arbetslösheten sjunkit med mellan 0,9 och 2,4 procentenheter. Lomma ligger med 3,5 % arbetslösa fortfarande lägst i länet och Malmö högst med 14,1%

Arbetslösheten minskar men de långtidsarbetslösa blir fler, vilket blir en utmaning för kommunen att hantera. De som blivit arbetslösa under pandemin när efterfrågan på arbetskraft minskat är personer med tillfälliga anställningar och nyanställda personer, framför allt unga, utrikes födda och personer som saknar gymnasieutbildning. Situationen försvåras ytterligare för dessa personer då krisen har drabbat privata tjänster som hotell, restauranger och handel där tillfälliga anställningar är vanliga och där det finns många ingångsjobb. Nyarbetslösa och personer med utbildning är de som först får jobb när läget på arbetsmarknaden nu vänder, men de som har en svag ställning på arbetsmarknaden har svårare att få ett arbete. Obalansen mellan arbetsgivares behov av kompetens

och den kompetens som de arbetssökande har är fortsatt stor och kompetensförsörjningen är en stor utmaning för både offentlig sektor och privata näringslivet.

Utmaningen med långtidsarbetslöshet syns även bland de som uppbär försörjningsstöd. Kostnaderna har stabiliserats igen jämfört med 2020 men är fortfarande inte nere på 2019 års nivå. Tydligt är också att de som är inskrivna i verksamheten uppbär försörjningsstöd längre, och att de som uppburit försörjningsstöd i mer än 12 månader har ökat. Detta är en riskfaktor. Arbetsförmedlingens reformering riskerar också att ytterligare försvåra läget för denna grupp. Fokus i reformeringen är just nu att se till att de privata leverantörerna får arbetssökande att jobba med och samordningen med kommunerna är obefintlig. Detta riskerar att påverka arbetssökande med försörjningsstöd negativt och därmed kommunens kostnader. För att hålla kostnaderna för försörjningsstöd nere behöver det aktiva arbetet med arbetssökande som uppbär försörjningsstöd fortsätta. Att möjliggöra kontakter med arbetsgivare och vägar till utbildning är viktiga åtgärder för kommunen framöver.

8.2 Befolkning

Befolkningsutfall 2019 jämfört med befolkningsprognosen

Vid årsskiftet 2020/2021 uppgick Trelleborgs kommuns befolkning till 45 877 invånare. Ökningen under året uppgick till 437 invånare, vilket är något lägre än året innan. Förändringen bestod delvis av ett inrikes flyttningsöverskott på 255 invånare och ett födelseunderskott på 24. För första halvåret 2021 följer befolkningsutvecklingen den satta prognosen. Utvecklingen under 2020 blev 124 invånare fler än prognoserat. Antalet nyfödda och bortgångna gick i linjer med den satta prognosen. Flyttnettot var högre än den satta prognosen på grund av ett större flyttningsöverskott.

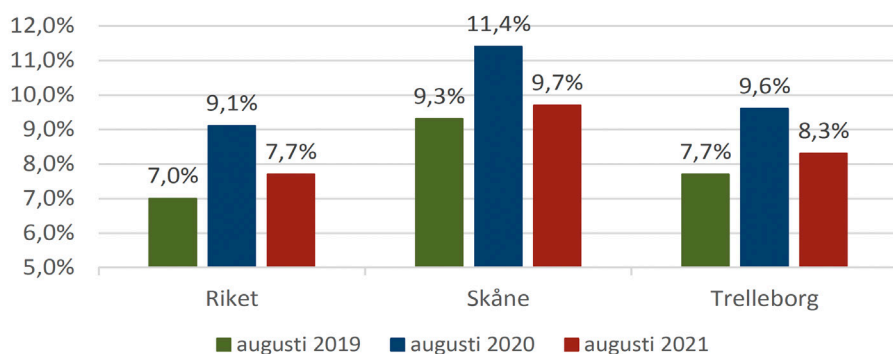
Tabellen nedanför presenterar utfallet inom de olika åldersgrupperna gentemot den satta prognosen för 2020.

Förändring bland åldersgrupperna under 2020	
1-5 år	39 fler
6-15 år	82 fler
16-18 år	36 fler
19-24 år	43 färre
25-49 år	79 fler
50-64 år	104 fler
65-79 år	72 fler
80 år och äldre	38 fler

I tabellen befolkningsstruktur anges utfallet för 1980, 1990, 2000, 2010 och 2020, samt prognosen för 2022 och 2030.

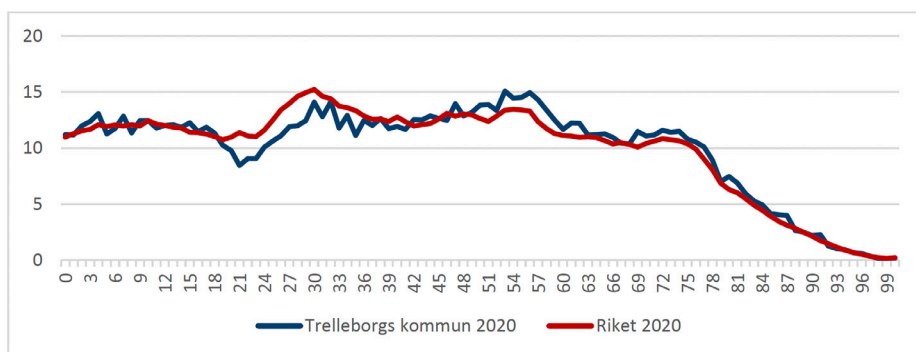
Trelleborgs kommun har en befolkningsstruktur som skiljer sig från rikets. Som framgår av diagrammet nedan har Trelleborg färre unga vuxna och fler äldre än genomsnittligt i riket. Orsaken är att många yngre flyttar från kommunen efter gymnasiet för att studera eller jobba på annan ort.

Andel arbetslösa av registerbaserad arbetskraft totalt



Befolkningsstruktur 2020							
	1980	1990	2000	2010	2020	2022 (plan)	2030 (plan)
Födda	342	489	350	499	499	490	616
Avlidna	400	445	397	431	475	450	500
Födelseöverskott	-58	44	-47	68	24	40	116
Inflyttade	1189	1739	1622	1884	2494	2906	2932
Utflyttade	1157	1120	1375	1625	2239	2172	2520
Flyttnetto	32	619	247	259	255	733	412
Folkökning	-26	663	200	328	437	774	528
Folkmängd	34445	35997	38429	42219	45877	46 911	53462

Befolkningsstrukturen anger antal personer i varje ålder per 1 000 invånare 2020.



Befolkningsprognos 2022-2035

Prognosen bygger på historisk befolkningsförändring och planerade nya bostäder. Antal nya bostäder planeras vara mellan 100 och 300 per år. Antalet färdigställda bostäder kommer att vara lägre de första åren för att sedan öka till ett genomsnitt på 250 per år. Under 2020 färdigställdes 35 flerbostadshus och 72 småhus. Detta var något lägre än den satta prognosen för året. Befolkningen förväntas öka med 250-850 invånare per år vilket är en genomsnittlig ökning på 1,3

procent. Ökningen förväntas ha en lägre takt de närmast kommande åren och öka betydligt kring 2023. Ökad efterfrågan på att bo och bygga inom kommunen öppnar upp för att upprätthålla en hög utbyggnadstakt under prognosperioden.

Tabellen gällande befolkningsprognosen tyder på att samtliga åldersgrupper inom skola och äldreomsorg kommer fortsätta att öka under 2022-2035, vilket har stor betydelse för budgetplaneringen. Nedanstående tabell inkluderar inte nyfödda.

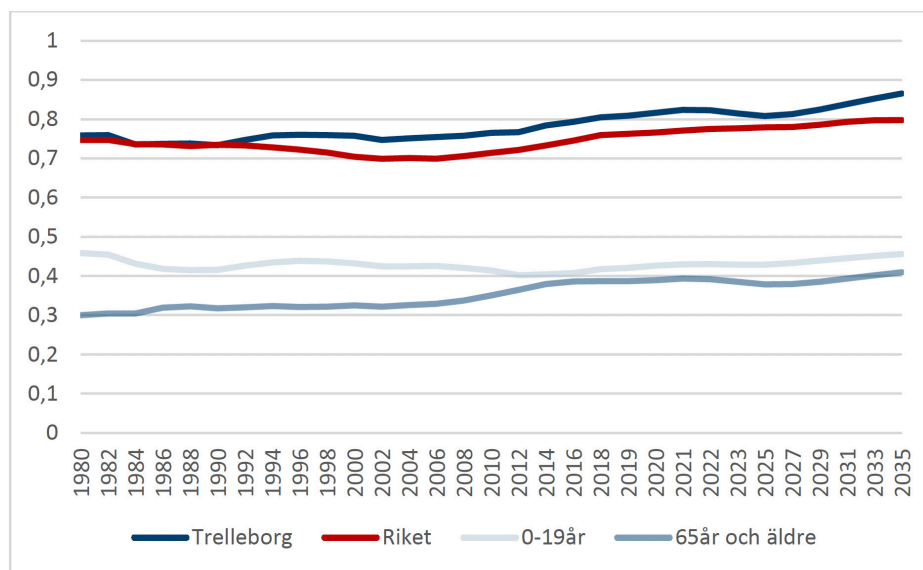
Befolkningsprognos 2020-2035						
	2020	2021 (utfall juli)	2022	2023	2024	2035
1-5 år	2724	2742	2789	2834	2890	3430
6-15 år	5496	5514	5623	5743	5864	6888
16-18 år	1576	1 629	1 645	1 697	1 715	1988
19-64 år	25730	25839	26269	26791	27360	30543
65-79 år	7215	7 336	7 286	7 317	7 351	8 576
80-89 år	2178	2 304	2332	2 448	2 571	3 177
90 år och äldre	449	494	462	492	510	822
Totalt	45368	45 858	46 406	47 321	48 261	55 424

Försörjningsbörda i Trelleborgs kommun, utfall 1980-2020 och plan 2021-2035

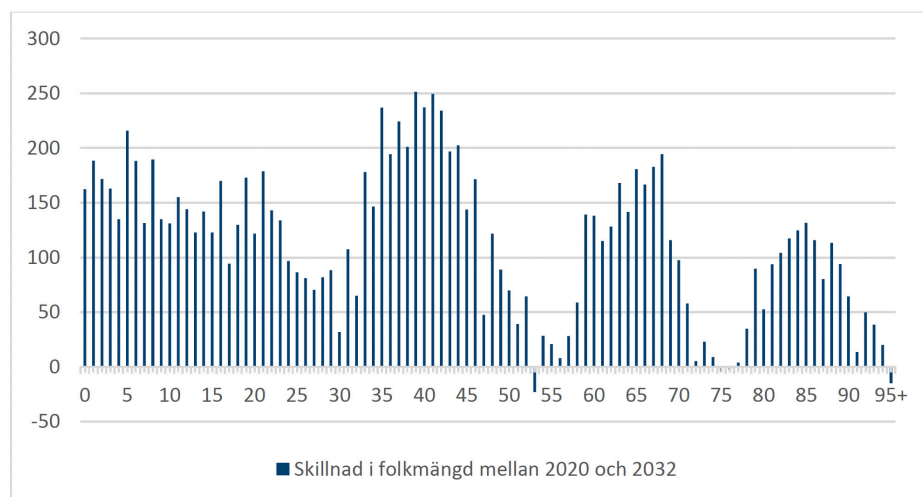
Kommunens försörjningsbörda är något högre än genomsnittligt i riket och förväntas öka fram till 2035 utifrån befolkningsprognosen. Ökningen förväntas dock ske i något högre grad jämfört med hela riket. En högre försörjningsbörda innebär att personer som arbetar behöver försörja en större del av samhället.

Försörjningsbördan är kvoten mellan antalet invånare i icke-yrkesverksam ålder (0-19 år och 65 år och äldre) och antalet i yrkesverksam ålder (20-64 år).

Ökningen bland kommuninvånarna förväntas ske generellt i alla åldersgrupper med vissa undantag. Invånare 28-30 år förväntas öka, dock i en mindre utsträckning, vilket kan bero på att individer studerar på annan ort eller provar på olika arbeten och hellre vill bor i en större ort. Åldersgruppen 71-74 förväntas vara oförändrad 2032 på grund av lågt barnafödande och därmed små årskullar i slutet av 1960-talet.



Förändring i antal personer efter ålder mellan 2020 och 2032.



8.3 Budgetprocessen

Arbetet med budget 2022 påbörjades med en kick-off i slutet av mars 2021. På grund av pandemin genomfördes kick-offen digitalt och deltagarantalet var begränsat. Inbjudna politiker var kommunstyrelsens arbetsutskott, företrädare för övriga partier samt nämndsordföranden. Respektive nämnd/förvaltning presenterade det aktuella ekonomiska och verksamhetsmässiga läget inom den egna organisationen. Kommunledningsförvaltningen redogjorde för kommunens budgetförsättningar för de kommande åren.

I anslutning till denna kick-off fick nämnderna ut de anvisningar som gäller för budgetprocessen. Av anvisningarna framgår de strategiska inriktningarna, konkretiserade genom de strategiska inriktningsmålen som kommunfullmäktige beslutat om. Dessa uttrycker övergripande prioriteringar, vägval och strategiska ställningstaganden – vad den politiska majoriteten anser vara viktigast att åstadkomma för kommunens långsiktiga utveckling.

Nämnderna arbetade sedan under våren fram sina respektive budgetförslag, vilka lämnades in till kommunledningsförvaltningen under juni månad. I juni erhöll de politiska partierna samtliga nämnders budgetförslag samt uppdaterad information om kommunens ekonomiska förutsättningar för den kommande treårsperioden. Därefter vidtog en beredning inom partierna. I oktober behandlar kommunstyrelsen ett samlat budgetförslag. Kommunfullmäktige fastställer budgeten i november.

Processen avslutas med att respektive nämnd beslutar om en verksamhetsplan för 2022 senast januari 2022. Verksamhetsplanerna innehåller nämndernas internbudget, det vill säga fördelningen av den ram som fullmäktige beslutat om. Därtill ska beslutet om verksamhetsplan innefatta ett antal effektmål som beskriver nämndens åtaganden i förhållande till kommunfullmäktige.

Effektmålen ska knyta an till ett eller flera av kommunfullmäktiges inriktningsmål. Syftet är att tydliggöra på vilket sätt respektive nämnd bidrar till att inriktningsmålen uppnås. Till varje effektmål ska verksamheten beskriva sitt arbetssätt genom att ange konkreta aktiviteter. Till respektive effektmål ska nämnden även formulera indikatorer som konkret beskriver hur måluppfyllelsen ska mätas, följas upp och bedömas.

9. Budget 2022 med ekonomisk plan 2023-2024

9.1 Resultatplan

Nedan redovisas resultatplanen för åren fram till och med 2024. Information om beräkningsförutsättningarna finns under tabellen.

Belopp i löpande pris (tkr)	"Budget 2021"	"Budget 2022"	"Plan 2023"	"Plan 2024"
Kommunstyrelsen	-145 830	-153 000	-150 300	-151 075
Kommunstyrelsen - exploateringsverksamhet	78 960	71 000	20 990	48 450
Överförmyndare	-7 000	-7 500	-7 500	-7 500
Valnämnd	0	-3 200	0	-3 200
Revision	-2 300	-2 300	-2 300	-2 300
Socialnämnd	-882 623	-943 200	-943 200	-943 200
Bildningsnämnd	-1 118 800	-1 210 000	-1 210 000	-1 210 000
Kultur- och fritidsnämnd	-141 527	-145 700	-145 700	-145 700
Arbetsmarknadsnämnd	-93 119	-95 000	-95 000	-95 000
Samhällsbyggnadsnämnd	-66 148	-73 000	-73 000	-73 000
Teknisk servicenämnd (skattefin)	-86 285	-74 000	-73 920	-73 920
Teknisk servicenämnd - vatten och avloppsverksamhet (taxefin)	0	0	0	0
Teknisk servicenämnd - avfall- och återvinningsverksamhet (taxefin)	0	0	0	0
Uppräkning löne- och priskompensation (PKV)	0	0	-52 925	-127 021
Satsningsutrymme, inkl demografisk komp	0	0	-42 455	-81 384
Finansiering	-73 868	-64 200	-62 300	-69 200
VERKSAMHETENS NETTOKOSTNADER	-2 538 540	-2 700 100	-2 837 610	-2 934 050
Skatteintäkter	1 987 500	2 106 500	2 184 300	2 256 700
Generella statsbidrag och utjämning	718 900	734 000	766 000	821 800
VERKSAMHETENS RESULTAT	167 860	140 400	112 690	144 450
Finansiella intäkter	18 900	32 800	20 800	21 300
Finansiella kostnader	-32 800	-27 200	-37 500	-42 300
RESULTAT EFTER FINANSIELLA POSTER	153 960	146 000	95 990	123 450
Extraordinära poster	0	0	0	0
ÅRETS RESULTAT	153 960	146 000	95 990	123 450
ÅRETS RESULTAT, exkl exploateringsverks	75 000	75 000	75 000	75 000
Kommunfullmäktiges resultatmål	75 000	75 000	75 000	75 000
Diff mot resultatmål	0	0	0	0

Budget 2021 är inkl. beslut tom KF 210616

Budget 2022

En viktig utgångspunkt i budgeten är att kommunens mål att resultatet minst ska uppgå till 225 miljoner kronor per treårs-cykel, varav 75 miljoner kronor specifikt 2022, ska uppnås. Målet exkluderar budgeterat utfall för exploateringsverksamheten. Skälet är att överskott inom denna verksamhet bör användas för att finansie-

ra de investeringar som görs inom exploateringsområdet och inte till löpande kostnader. För 2022 motsvarar 75 miljoner kronor 2,6 procent av skatteintäkter och statsbidrag.

Basen för budget 2022 är nämndernas ramar för 2021, inklusive beslut till och med kommunfullmäktige i juni 2021. Därefter har uppräknings skett med SKR:s

prisindex för kommunal verksamhet (PKV, februari) som för år 2022 uppgår till 1,9 procent. Nämnderna har därtill inför 2021 ett generellt effektiviseringskrav på 0,5 procent.

I budget 2021 fick nämnderna riktade besparingsåtgärder, varav hälften inkluderades 2021 och hälften till budget 2022. Under den politiska beredningen har

BUDGET 2022

Nämnd	Besparings-åtgärder ¹	Ny ramförstärkning
Kommunstyrelsen	4 750	-12 600
Överförmyndare	0	-400
Valnämnd	0	-2 550
Revision	0	0
Socialnämnd	12 500	-60 800
Bildningsnämnd	11 900	-91 200
Kultur- och fritidsnämnd	3 900	-6 600
Arbetsmarknadsnämnd	1 150	-2 900
Samhällsbyggnadsnämnd	350	-7 300
Teknisk servicenämnd	3 700	-2 200
Summa (tkr)	38 250	-186 550

¹ Beloppet 2021 utgör den första halvårseffekten.

nämnderna erhållit specifika ramförstärkningar. Ovan framgår besparingar samt ramförstärkningar per nämnd.

Underlaget för respektive nämnds ram framgår av bilaga 2 och i bilaga 3 specificeras ramförstärkningarna.

I finansieringen inom verksamhetens nettokostnader ingår kommungemensamma poster som pensionskostnader och den intäkt i form av internränta som nämnderna betalar för sina anläggningstillgångar. Även kommunens budgetreserver ingår. För 2022 uppgår reserverna till totalt 41,3 miljoner kronor, varav kommunfullmäktiges budgetmarginal till 26,3 miljoner kronor och kommunstyrelsens anslag till oförutsett till 15,0 miljoner kronor.

Skatteintäkter, generella statsbidrag och utjämningsbidrag är beräknade utifrån SKR:s prognos från september. I budgeten ingår även en skattesänkning om 20 öre per skattekrona, vilket genererar en skattesats på 20,40 kr per skattekrona år 2022. Finansnettot inkluderar antagande om en viss nyupplåning och något ökade räntesatser. För mer information om innehållet under finansieringen se bilaga 4.

Kommunens budgeterade resultat för 2022 uppgår till cirka 146,0 miljoner kronor. Under 2020 har kommunen anpassat sin redovisning av exploateringsverksamheten till rådande regelverk. Föränd-

ringen innebar att löpande kostnader och tillhörande försäljningsintäkter redovisas i driftbudgeten. De investeringar som genomförs inom exploateringsprojekten, bland annat gator och parker, redovisas som investeringar och kommer att ingå bland kommunens anläggningstillgångar. De överskott på driftbudgeten som skapas inom exploateringsverksamheten behövs för att långsiktigt finansiera de investeringar som denna utbyggnad medför. I annat fall måste dessa investeringar lånefinansieras. Därtill är det inte lämpligt att tillfälliga överskott avseende exploateringar används för att finansiera löpande kostnader. Av dessa skäl undantas nämnda överskott vid avstämning mot resultatmålet. Det budgeterade årets resultat, exklusive exploateringsverksamheten, uppgår till 75 miljoner kronor och är således i nivå med resultatmålet.

Ekonomisk plan 2023 och 2024

Nämndernas ramar utgörs för respektive år av budget 2021 kompletterat med tidigare fattade beslut, till och med kommunfullmäktige juni 2020, som påverkar nivån för respektive år. Det kan handla om exempelvis pågående projekt som avslutas under perioden.

En central post finns upptagen för att möjliggöra kompensation för löne- och prisökningar. Nivån uppgår till 2,0 procent 2023 och 2,8 procent 2024, vilket följer

SKR:s index för uppräkningsindex (PKV, april).

Under begreppet "Finansiering" ingår bland annat, liksom för 2022, budgetreserver på 41,3 miljoner kronor för respektive år. Skatteintäkter och statsbidrag är beräknade utifrån SKR:s septemberprognos samt de finansiella posterna utifrån aktuella bedömningar för respektive år.

Beräkningen visar att det med nuvarande förutsättningar finns ett ekonomiskt utrymme på cirka 42,5 miljoner kronor 2023 och cirka 81,4 miljoner kronor 2024 (se Satsningsutrymme, inklusive demografisk kompensation). Noteras bör samtidigt att beräkningen inkluderar de ökade intäkter, framförallt skatteintäkter, som följer av den förväntade befolkningssökningen. Men i beräkningen ingår inte eventuell kompensation på kostnadssidan som kan bli effekten av ökad befolkning.

9.2 Kassaflödesanalys

Resultatplan och investerings/exploateringsbudget (se bilagorna 5-7) sammanfattas i en kassaflödesanalys. Denna visar hur netto-investeringarna ska finansieras under åren samt hur drift- och investeringsverksamhet påverkar kommunens betalningsberedskap i form av likvida medel. Utgångspunkten nedan är att likvida medel antas bli oförändrade under perioden.

Kassaflödesanalys Belopp i löpande pris (mnkr)	"Budget1 2021"	"Budget 2022"	"Plan 2023"	"Plan 2024"
DEN LÖPANDE VERKSAMHETEN				
Årets resultat	154	146	96	123
- varav inom exploateringsverksamheten	79	71	21	48
Justering för av- och nedskrivningar	140	156	156	156
Justering för gjorda avsättningar	23	12	12	19
Kassaflöde från den löpande verksamheten	317	314	264	299
INVESTERINGSVERKSAMHETEN				
Investeringar i materiella anl tillgångar	-719	-492	-756	-836
Investeringar i exploateringsverksamheten	-97	-85	-121	-89
Försäljning av materiella anl tillgångar	0	0	0	0
Kassaflöde från investeringsverksamheten	-816	-576	-877	-925
FINANSIERINGSVERKSAMHETEN				
Nyupptagna lån/lånebehov	499	262	612	626
Övriga förändringar av långfristiga poster	0	0	0	0
Kassaflöde från finansieringsverksamheten	499	262	612	626
ÅRETS KASSAFLÖDE	0	0	0	0
Budget 2021 är inkl. beslut tom KF 210616				



9.3 Balansprognos

Balansräkningen/prognosen redovisar kommunens ekonomiska ställning vid respektive årsslut (balansdagen).
I sammandrag redovisas nedan samtliga tillgångar och skulder samt eget kapital.

Balansprognos Belopp i löpande pris (mnkr)	"Budget 2021"	"Budget 2022"	"Plan 2023"	"Plan 2024"
ANLÄGGNINGSTILLGÅNGAR	4 965	5 386	6 106	6 875
OMSÄTTNINGSTILLGÅNGAR	542	542	542	542
SUMMA TILLGÅNGAR	5 507	5 928	6 648	7 417
EGET KAPITAL	2 521	2 667	2 763	2 886
varav Årets resultat	154	146	96	123
AVSÄTTNINGAR	323	335	347	366
SKULDER	2 663	2 926	3 538	4 164
varav Långfristiga skulder	2 118	2 381	2 993	3 619
varav Kortfristiga skulder	545	545	545	545
SUMMA EGET KAPITAL, AVSÄTTNINGAR OCH SKULDER	5 507	5 928	6 648	7 417

9.4 Finansiella nyckeltal

I tabellen nedan redovisas utvecklingen av vissa finansiella nyckel utifrån den lagda budgeten. Därtill görs en avstämning av utvecklingen i förhållande till de finansiella målen. En avstämning av budgeten mot kommunens finansiella mål visar att resultatmålet, exkluderande resultat inom exploateringsverksamheten, med ett överskott på 75 miljoner kronor 2022 bedöms kunna klaras. Enligt planen ligger resultatnivån kvar de två påföljande

åren, se resultatplanen ovan. Av denna plan framgår även att målet om att de taxefinansierade verksamheterna ska vara avgiftsfinansierade uppnås enligt budgeten.

Det tredje finansiella målet avser självfinansiering av investeringar. Målet är formulerat som att kommunen ska finansiera minst 60 procent av investeringarna inom skattefinansierad verksamhet. I beräkningen exkluderas exploateringsverksamheten. Av de finansiella nyckeltalen framgår att nivån för 2022 beräknas till drygt 60 procent. Att kommunens solidi-

tet minst ska uppgå till 50 procent är det sista finansiella målet. Enligt budgeten kommer inte detta mål att nås under planperioden. Ett skäl är att beräkningen bygger på att samtliga beslutade investeringsprojekt för 2021 kommer att genomföras fullt ut detta år, vilket ger en låg soliditetsnivå vid ingången av perioden. En viss förstärkning beräknas emellertid kunna ske från 2022. Utfall för soliditeten 2020 uppgick till 49 procent och prognosen för 2021 i delårsrapport två är soliditeten oförändrad det vill säga till 49 procent. Därav bibehålls målet om 50 procent.

Finansiella nyckeltal Belopp i löpande pris (tkr)	"Budget 2021"	"Budget 2022"	"Plan 2023"	"Plan 2024"
Långfristig låneskuld, kr/invånare	42 200	47 600	59 900	71 800
Soliditet % exkl. pensionsskuld	45,8	45,0	41,6	38,9
Resultatet (förändring av eget kapital) som andel (%) av summan skatter och statsbidrag	5,7	5,1	3,3	4,0
- exklusive exploateringsverksamheten	2,8	2,6	2,5	2,4
Verksamhetens nettokostnader, andel (%) av skatteintäkter och generella statsbidrag	94	95	96	95
- exklusive exploateringsverksamheten	97	98	97	97
Verksamhetens nettokostn exkl exploatering, förändring i % jämfört med föregående år	9,1	5,9	3,2	4,3
Skatteintäkters och generella statsbidrags förändring i %	2,5	5,0	3,9	4,3
Finansnetto i miljoner kronor	-13,9	5,6	-16,7	-21,0
Andelen (%) totala nettoinvesteringar och exploateringsutgifter av summan skatter och statsbidrag	30,2	20,3	29,7	30,1
Självfinansieringsgraden i %, dvs. avskrivningar och driftresultatets andel av nettoinvesteringar och exploateringsutgifter	36,0	52,4	28,8	30,2
- varav inom skattefinansierad verksamhet, exklusive exploateringar	31,9	60,0	34,6	40,9

10. Investeringar och exploateringar

Föreliggande investerings- och exploateringsbudget omfattar tillsammans 4 102,8 miljoner kronor under åren 2021-2026. Detta inkluderar alla beslut i kommunfullmäktige till och med juni 2021 samt i samband med detta budgetärende tillkommande projekt. Skattekollektivets investeringsbudget omfattar totalt 2 450,8 miljoner kronor och taxekollektivets investeringsbudget 1 173,9 miljoner kronor för aktuell period. Avseende exploateringsbudgeten beräknas investeringarna sammantaget till 478,2 miljoner kronor under dessa år.

Investeringsbudget på projektnivå framgår av bilagorna 5-7.

Sedan 2006 redovisas nya exploateringsområden i en separat exploateringsredovisning skild från investeringsredovisningen. Under 2020 skedde en större förändring som påverkar hanteringen och redovisningen av exploateringsprojekten, vilken således även påverkar nu aktuell

budget. Löpande kostnader och intäkter redovisas fortlöpande på driftbudgeten och påverkar kommunens ekonomiska resultat respektive år. De investeringar som görs inom exploateringsprojekten och som kommunen fortsatt ska äga, såsom gator, parker, va-ledningar med mera, redovisas som exploateringsinvesteringar. Dessa investeringar hanteras fortsatt som en del av exploateringsprojekten. Skälet är att exploateringsredovisningen ska visa helheten, både löpande kostnader och investeringar, inom ett sådant projekt. I nedanstående tabell avseende exploateringsbudgeten ingår endast investeringsdelarna. Av bilaga 7 framgår helheten, det vill säga både drift- och investeringspåverkan, på projektnivå inom exploateringsverksamheten.

Alla investeringsprojekt från fem miljoner kronor och därutöver beslutas av kommunfullmäktige. Omfattningen av dessa projekt påverkar kommunens driftkostnader på lång sikt och investe-

ringsäskanden ska därför hanteras i budgetförslaget. Nämnden ska även äska investeringsmedel för inventarier etcetera, samt göra driftsäskande med anledning av eventuellt utökad lokalkostnad, verksamhetskostnad, och så vidare.

För att finansiera investeringsprojekt som understiger fem miljoner kronor tilldelas kommunstyrelsen och nämnderna egna investeringsramar. Inom dessa har kommunstyrelsen och nämnderna rätt och skyldighet att göra omDispositioneringar mellan olika projekt. Behov av omDispositioneringar kan t.ex. uppkomma då ett projekt försenas. För 2022 uppgår investeringsramarna till totalt 109,0 miljoner kronor med följande uppdelning.

INVESTERINGSBUDGET 2021-2026 (mnkr)

ÅR	2021	2022	2023	2024	2025	2026
TOTALT	-719	-492	-756	-836	-640	-183
varav skattekollektiv	-596	-342	-593	-501	-313	-106
varav taxekollektiv	-123	-150	-163	-335	-327	-77

EXPLOATERINGSBUDGET, INVESTERINGSDELEN 2021-2026 (MNKR)

ÅR	2021	2022	2023	2024	2025	2026
TOTALT	-97	-85	-121	-89	-80	-6
varav skattekollektiv	-85	-72	-102	-65	-53	0
varav taxekollektiv	-13	-13	-19	-24	-27	-6

2021 ÅRS INVESTERINGSRAMAR

ANSVARsområde	NETTOINVESTERING
Kommunstyrelse	-3 700
Socialnämnd	-6 500
Bildningsnämnd	-6 600
Bildningsnämnd - måltidsverksamhet	-2 050
Bildningsnämnd - skolbussar	-2 350
Kultur- och fritidsnämnd	-5 000
Arbetsmarknadsnämnd	-600
Samhällsbyggnadsnämnd	-1 000
Teknisk servicenämnd, skattekollektivet	-45 200
Teknisk servicenämnd, skattekollektivet, fordonshantering	-6 000
Teknisk servicenämnd, taxekollektivet	-30 000
SUMMA INVESTERINGSRAMAR	-109 000

1. Resultatplan budget 2021-2022

RESULTATPLAN BUDGET 2021-2022 Inkl tilläggsanslag tom KF 2021-06-16

Löpande priser (tkr)	Bokslut 2020	Budget 2021	Teknisk ram 2022*	Demografiska behov	Övriga drifts- ökningar**	Förvaltn. 5 önskemål	Teknisk ram inkl. önske- mål	KS förslag budget 2022
Kommunstyrelsen	-129 331	-145 830	-140 400	0	-6 100	-9 700	-156 200	-153 000
Kommunstyrelsen exploaterings- verksamhet	13 112	78 960	71 000	0	0	0	71 000	71 000
Överförmyndare	-6 378	-7 000	-7 100	0	-100	-300	-7 500	-7 500
Valnämnd	-8	0	-650	0	-2 500	0	-3 150	-3 200
Revision	-2 239	-2 300	-2 300	0	0	0	-2 300	-2 300
Socialnämnd	-868 795	-882 623	-882 400	-12 500	-13 300	-15 800	-924 000	-943 200
Bildningsnämnd	-1 078 517	-1 118 800	-1 118 800	-43 600	-15 000	-28 500	-1 205 900	-1 210 000
Kultur- och fritidsnämnd	-131 985	-141 527	-139 100	0	-9 400	-4 200	-152 700	-145 700
Arbetsmarknadsnämnd	-94 795	-93 119	-92 100	0	-200	-3 300	-95 600	-95 000
Samhällsbyggnads- nämnd	-60 230	-66 148	-65 700	0	-1 200	-6 800	-73 700	-73 000
Teknisk servicenämnd (skattefin)	-68 243	-86 285	-71 800	0	0	-2 000	-73 800	-74 000
Teknisk servicenämnd - vatten o avloppsverksh (taxefin)	0	0	0	0	0	0	0	0
Teknisk servicenämnd - avfall- o återvinnings- verksh (taxefin)	0	0	0	0	0	0	0	0
Finansiering	40 841	-73 868	-72 600	0	0	0	-72 600	-64 200
VERKSHETENS NETTOKOSTNADER	-2 386 566	-2 538 540	-2 521 950	-56 100	-47 800	-70 600	-2 696 450	-2 700 100
Skatteintäkter	1 916 548	1 987 500	2 127 000	2 127 000	2 106 500			
Generella statsbidrag	724 724	718 900	734 000	734 000	734 000			
VERKSAMHETENS RESULTAT	254 706	167 860	308 450	164 550	140 400			
Finansiella intäkter	21 056	18 900	20 800	20 800	32 800			
Finansiella kostnader	-26 791	-32 800	-30 700	-30 700	-27 200			
RESULTAT EFTER FI- NANSIELLA POSTER	248 971	153 960	298 550	154 650	146 000			
Extraordinära poster	144 928	0	0	0	0			
ÅRETS RESULTAT	393 899	153 960	298 550	154 650	146 000			
ÅRETS RESULTAT, exkl exploaterings- verksamhet	380 787	75 000	227 550	83 650	75 000			
Kommunfullmäktiges resultatmål	75 000	75 000	75 000	75 000	75 000			
Diff mot resultatmål	305 787	0	152 550	8 650	0			

*Enligt förvaltningarnas budgetförslag 2022 utskickat i juni 2021, samt justering öppna verksamheterna Akka/Gröningen och skattentäkter och generella statsbidrag enligt SKRs prgonos september

**Övriga politiska driftsökningar pga politiska beslut samt beslutade och äskade investeringsprojekt

2. Ramberäkning 2021

Ramberäkning 2022

Tkr	Basbudget 2021 ¹	Ramjustering 2021 tom KF juni -21	Komp enl prisindex PKV 1,9%	Rationalis/ Effektivis 0,5%	Besp. åtgärder	Ny ramförstärk- ning	Ram 2022 avrundat
Kommunstyrelsen	-141 600	-1 725	-2 567	721	4 750	-12 600	-153 000
Kommunstyrelsens, exploateringsverksamhet ²	78 960	-7 960	0	0	0	71 000	
Överförmyndare	-7 000	0	-132	36	-400	-7 500	
Valnämnd	0	-650	0	0	-2 550	-3 200	
Revision	-2 300	0	-44	12	0	-2 300	
Socialnämnd	-882 623	0	-16 712	4 497	12 500	-60 800	-943 200
Bildningsnämnd	-1 115 300	0	-21 065	5 682	11 900	-91 200	-1 210 000
Kultur- och fritidsnämnd	-139 177	-2 000	-2 574	709	3 900	-6 600	-145 700
Arbetsmarknadsnämnd	-92 000	0	-1 743	469	1 150	-2 900	-95 000
Samhällsbyggnadsnämnd	-65 100	-100	-1 189	331	350	-7 300	-73 000
Teknisk servicenämnd	-75 000	-80	-790	379	3 700	-2 200	-74 000
Summa	-2 441 140	-12 515	-46 816	12 835	38 250	-186 550	-2 635 900

¹ Kommunfullmäktiges budgetbeslut november 2020 kompletterat med tillkommande tekniska justeringar mellan nämnderna under 2021.

3. Ny ramförstärkning 2022

Ny ramförstärkning 2022 (Tkr)	
Kommunstyrelsen	
Utökning KLF hantering av medborgarförslag	
Lokalförsörjningsplan för Trelleborgs kommun	
Kuststad reorganisation	
Förstärkning Finanschef	
Driftsökning beslutade investeringar	
Digitalisering	
Resurser utvecklingsarbete	
Kommunikation	
Önskad ramförstärkning	-15 800
Tilldelad ramförstärkning	-12 600
Överförmyndare	
Driftsökning beslutade investeringar	
Ökade kostnader	
Önskad ramförstärkning	-400
Tilldelad ramförstärkning	-400
Valnämnd	
Valet 2022	
Önskad ramförstärkning	-2 500
Tilldelad ramförstärkning	-2 550
Socialnämnd	
Volymökning, enligt befolkningsprognos. Demografisk effekt	
Driftsökning beslutade investeringar	
Resursförstärkning IFO	
Externa placeringar LSS	
Resurser och ökade kostnader pga våld i nära relationer	
Önskad ramförstärkning	-41 600
Tilldelad ramförstärkning	-60 800
Bildningsnämnd	
Volymökning. Demografisk effekt	
Busskort till elever	
Driftsökning beslutade investeringar	
Höjning av skolpengen	
Satsning på elevhälsan	
Önskad ramförstärkning	-87 100
Tilldelad ramförstärkning	-91 200
Arbetsmarknadsnämnd	
Driftsökning beslutade investeringar	
Förstärkning SFI-undervisning	
Campus Trelleborg	
Önskad ramförstärkning	-3 500
Tilldelad ramförstärkning	-2 900

4. Specifikation av finansiering

Specifikation av Finansieringen

Tkr	Budget 2021 ¹	Budget 2022	Budget 2023	Budget 2024
Pensioner	-185 800	-165 700	-166 800	-178 700
Intern pensionsavgift	110 300	114 000	117 000	120 000
Kommunstyrelsens anslag f oförutsett	-6 040	-15 000	-15 000	-15 000
Budgeteringsmarginal	-28 128	-26 300	-26 300	-26 300
Intern ränta	40 000	35 000	35 000	37 000
Övrigt inom verksamheten	-4 200	-6 200	-6 200	-6 200
Summa inom verksamhetens nettokostn	-73 868	-64 200	-62 300	-69 200
Skattentäkter	1 987 500	2 106 500	2 184 300	2 256 700
Generella statsbidrag	718 900	734 000	766 000	821 800
Finansiella intäkter	18 900	32 800	16 900	16 900
Finansiella kostnader	-32 800	-27 200	-36 400	-40 500
Totalt	2 618 632	2 781 900	2 868 500	2 985 700

¹ Budget 2021 är inkl. beslut tom KF 210616. I ursprunglig budget uppgick kommunstyrelsens anslag till oförutsett till 10 mnkr och kommunfullmäktiges budgetmarginal till 35,7 mnkr. Dessa budgetreserver har minskat under året beroende på tilläggsanslag.

5. Investeringsplan skattekollektivet 2021-2026

A = tidigare beslutade anslag t.o.m. 2021-06-16
 A+ = nya anslag i samband med budgetbeslut
 Resterande projekt avser planerade investeringsprojekt
 PER UTFÖRARNÄMND, tkr i löpande pris

	"TOTAL 2021-2026"	Budget 2021	Budget 2022	Plan 2023	Plan2024	Plan 2025	Plan 2026	Anslag
Total								
Nettoutgifter	-2 450 809	-596 009	-342 000	-592 700	-501 300	-313 100	-105 700	
Varav anslag (A)	-2 314 292	-584 509	-342 000	-537 700	-496 300	-308 100	-100 700	
10 Kommunstyrelse								
45730 Ringväg, BCT	-23 102	-23 102	0	0	0	0	0	A
45730 Ringväg, BCT	-615 000	0	-20 000	-155 000	-295 000	-145 000	0	A+
45730 Ringväg, BCT (markinlösen Västra Ringvägen)	-25 000	0	-15 000	-10 000	0	0	0	A+
45930 Strand Västra sjöstad	-1 563	-1 563	0	0	0	0	0	A
45950 GC-väg Alstad Ö Grevie	-10 100	-1 500	0	-4 600	-4 000	0	0	A
45950 GC-väg Alstad Ö Grevie	-1 900	0	0	0	-1 900	0	0	A+
45960 GC-v Fredsh Stavstensudde	-9 600	-9 600	0	0	0	0	0	A
46110 Förvärv Nio-E 1 o Orion 8 (del)	-230 500	-230 500	0	0	0	0	0	A
XXXX Självkörande bussar	-1 700	-1 700	0	0	0	0	0	A
80265 Offentlig utsmyckning	-1 000	-200	-200	-200	-200	-200	0	A
80265 Offentlig utsmyckning	-200	0	0	0	0	0	-200	A+
80621 Digital utveckling	-28 302	-8 302	-5 000	-5 000	-5 000	-5 000	0	A
80621 Digital utveckling	-5 000	0	0	0	0	0	-5 000	A+
80721 Medborgarbudget	-9 076	-9 076	0	0	0	0	0	A
80721 Medborgarbudget	-25 000	0	-5 000	-5 000	-5 000	-5 000	-5 000	A+
90010 Investeringsram KS	-20 728	-5 428	-3 700	-3 800	-3 900	-3 900	0	A
90010 Investeringsram KS	-3 900	0	0	0	0	0	-3 900	A+
90011 Strategiska mark o fastig	-125 000	-25 000	-25 000	-25 000	-25 000	-25 000	0	A
90011 Strategiska mark o fastig	-25 000	0	0	0	0	0	-25 000	A+
90012 KS oförutsedda investering	-24 150	-2 050	-6 800	-5 100	-5 100	-5 100	0	A
90012 KS oförutsedda investering	-5 100	0	0	0	0	0	-5 100	A+
XXX1 Kapitalisering av Kommuninvest Ek före	-9 900	0	-1 300	-4 300	-4 300	0	0	A+
XXX2 Nordic Hydrogen Corridor	-24 000	0	0	-8 000	-8 000	-8 000	0	A+
NETTOUTGIFTER	-1 224 821	-318 021	-82 000	-226 000	-357 400	-197 200	-44 200	
11 Överförmyndaren								
80268 Nytt ärendehanteringssystem	-150	-150	0	0	0	0	0	A
NETTOUTGIFTER	-150	-150	0	0	0	0	0	
20 Socialnämnd								
46040 Familjens Hus Anderslöv	-2 880	-2 880	0	0	0	0	0	A
90020 Investeringsram Soc	-33 000	-6 400	-6 500	-6 600	-6 700	-6 800	0	A
SON02 Nytt Gruppboende LSS	-1 500	0	-1 500	0	0	0	0	A
NETTOUTGIFTER	-37 380	-9 280	-8 000	-6 600	-6 700	-6 800	0	

A = tidigare beslutade anslag t.o.m. 2021-06-16
 A+ = nya anslag i samband med budgetbeslut
 Resterande projekt avser planerade investeringsprojekt
 PER UTFÖRARNÄMND, tkr i löpande pris

30 Bildningsnämnd									
45720	Södra Gränstorp fsk	-3 100	-3 100	0	0	0	0	0	A
45810	Familjens hus Thysells	-4 350	-4 350	0	0	0	0	0	A
45920	Tillb. Solrosens förskola	-1 495	-1 495	0	0	0	0	0	A
90030	Investeringsram Bildning	-33 600	-6 500	-6 600	-6 700	-6 800	-7 000	0	A
90030	Investeringsram Bildning	-7 100	0	0	0	0	0	-7 100	A+
90031	Investeringsram Bildn. Mål	-10 500	-2 000	-2 050	-2 100	-2 150	-2 200	0	A
90031	Investeringsram Bildn. Mål	-2 250	0	0	0	0	0	-2 250	A+
BIN6	Investeringsram skolbussar	-2 300	-2 300	0	0	0	0	0	A
BIN6	Investeringsram skolbussar	-12 250	0	-2 350	-2 400	-2 450	-2 500	-2 550	A+
NETTOUTGIFTER		-76 945	-19 745	-11 000	-11 200	-11 400	-11 700	-11 900	
40 Kultur- och fritidsnämnd									
46050	Invent Familjens hus A-löv	-1 470	-1 470	0	0	0	0	0	A
90040	Investeringsram Kultur&Fri	-17 850	-3 850	-3 500	-3 500	-3 500	-3 500	0	A
90040	Investeringsram Kultur&Fri	-11 000	0	-1 500	-1 500	-1 500	-1 500	-5 000	A+
KF001	Utrustning Ridhus	-4 000	-2 000	-2 000	0	0	0	0	A
KF001	Utrustning Ridhus	2 000	0	2 000	0	0	0	0	A+
KF004	Utr Axel Ebbes konsthall	-4 300	0	0	-4 300	0	0	0	A
KFFX1	Inventarier uppstart ny rugbyanläggning	-1 000	0	-1 000	0	0	0	0	A+
KFFX2	Utbyte konstgräsplaner en plan årligen	-26 700	0	-5 000	-5 200	-5 300	-5 500	-5 700	A+
KFFX3	Inventarier Pilehallen	-2 560	0	-2 560	0	0	0	0	A+
KFFX4	Ettapp 2 utbyggnad av ny rugbyanläggning	-30 000	0	0	-30 000	0	0	0	
NETTOUTGIFTER		-96 880	-7 320	-13 560	-44 500	-10 300	-10 500	-10 700	
50 Arbetsmarknadsnämnd									
90050	Investeringsram AMN	-3 000	-600	-600	-600	-600	-600	0	A
90050	Investeringsram AMN	-600	0	0	0	0	0	-600	A+
NETTOUTGIFTER		-3 600	-600	-600	-600	-600	-600	-600	
60 Samhällsbyggnadsnämnd									
43900	Trygghetens hus	-2 861	-2 861	0	0	0	0	0	A
90060	Investeringsram SBN	-4 742	-742	-1 000	-1 000	-1 000	-1 000	0	A
XXXX1	Dykbil Räddningstjänsten	-1 500	0	-1 500	0	0	0	0	A+
XXXX2	Kemdräkter och dykdräkter Räddningstjänst	-240	0	-240	0	0	0	0	A+
XXXX3	Släckbil Räddningstjänst	-1 500	0	-1 500	0	0	0	0	A+
XXXX4	Operativ personbil Räddningstjänst	-500	0	-500	0	0	0	0	A+
NETTOUTGIFTER		-11 343	-3 603	-4 740	-1 000	-1 000	-1 000	0	

A = tidigare beslutade anslag t.o.m. 2021-06-16
A+ = nya anslag i samband med budgetbeslut
Resterande projekt avser planerade investeringsprojekt
PER UTFÖRARNÄMND, tkr i löpande pris

70 Teknisk servicenämnd									
41409	Förstärkt gruppboende LSS	-42 357	-16 357	-26 000	0	0	0	0	A
45510	Ny grundskola	448	448	0	0	0	0	0	A
45590	Korttidsboende Lasarettet	-21 398	-21 398	0	0	0	0	0	A
45710	Pilevall fsk	6 229	6 229	0	0	0	0	0	A
45720	Södra Gränstorp fsk	115	115	0	0	0	0	0	A
45770	Period. underhåll fastighe	-75 000	-15 000	-15 000	-15 000	-15 000	-15 000	0	A
45770	Period. underhåll fastighe	-19 200	0	0	-600	-900	-1 200	-16 500	A+
45810	Familjens hus Thysells	608	608	0	0	0	0	0	A
45830	Åtgärdsplan badhuset	5 163	5 163	0	0	0	0	0	A
45850	Omklädningsrum ishallen	-9 159	-9 159	0	0	0	0	0	A
45860	Ridanläggningar	-15 815	-15 815	0	0	0	0	0	A
45870	Axel Ebbes konsthall	-21 000	-21 000	0	0	0	0	0	A
45940	Axel Ebbe konsthall	648	648	0	0	0	0	0	A
45870	Axel Ebbes konsthall	-24 700	0	-400	-24 300	0	0	0	A+
45990	Utökad muddring Gislöv/Skäre	-23 437	-23 437	0	0	0	0	0	A
46000	Först kajer Skäre Hamn	-10 505	-10 505	0	0	0	0	0	A
46010	Stavstensvägen, brorenovering	14	14	0	0	0	0	0	A
46030	Uppst plats Hamnen (Dux)	-3 380	-3 380	0	0	0	0	0	A
46060	Tillbyggn idrottshall Smyg	-26 500	-16 500	-10 000	0	0	0	0	A
46060	Tillbyggn idrottshall Smyg	-3 500	0		-3 500	0	0	0	A+
46070	Förb åtg TS/Dagvatt Smyge	-5 000	-5 000	0	0	0	0	0	A
46080	Reparation pirarm Gislöv	-2 500	-2 500	0	0	0	0	0	A
46090	Servicehus Gislövs småbåtshamn	-601	-601	0	0	0	0	0	A
46100	Söderslätshallens Parkering	-8 563	37	0	-8 600	0	0	0	A+
46120	Rugbyanläggning	-28 000	-10 000	-18 000	0	0	0	0	A
46130	Åtg inom Västra industriomr	-5 900	-5 900	0	0	0	0	0	A
46130	Åtg inom Västra industriomr	-20 000	0	-5 000	-10 000	-5 000	0	0	A+
80269	Samverkan Trafikverket	-2 500	-2 500	0	0	0	0	0	A
90065	Investeringsram Service	-116 000	-22 400	-22 900	-23 400	-23 400	-23 900	0	A
90070	Investeringsram TN skattef	-113 700	-21 900	-22 300	-22 700	-23 200	-23 600	0	A
90071	Invest ram Fordonshanter	-23 000	-7 000	-4 000	-4 000	-4 000	-4 000	0	A
90071	Invest ram Fordonshanter	-9 000	0	-2 000	0	-3 000	0	-4 000	A+
XXXX	Åtgärder Pfos vid Akbäckdeponin	-2 700	-2 700	0	0	0	0	0	A
Ser10	Badhus översyn	-135 000	0	-30 000	-105 000	0	0	0	A+
Ser15	Fastighetsanp Lavetten 39	-5 000	-5 000	0	0	0	0	0	A
Ser5	Nya platser LSS	-20 000	0	0	-20 000	0	0	0	
Tek11	Pirarmar Smygehamn	-1 000	-1 000	0	0	0	0	0	A
Tek11	Pirarmar Smygehamn	-24 000	0	-5 000	-19 000	0	0	0	A+
Tek12	Objekt i cykelplan	-5 000	-5 000	0	0	0	0	0	
Tek13	Bro Stavstensvägen	-7 000	0	-7 000	0	0	0	0	A+
Tek33	P-platser Södersl hallen	-6 500	-6 500	0	0	0	0	0	
Tek34	Armaturutbyte till LED	-54 000	0	-10 000	-22 000	-22 000	0	0	A+

A = tidigare beslutade anslag t.o.m. 2021-06-16

A+ = nya anslag i samband med budgetbeslut

Resterande projekt avser planerade investeringsprojekt

PER UTFÖRARNÄMND, tkr i löpande pris

Tek35	Gatuomb. Anderslöv Österg	-8 000	0	-8 000	0	0	0	0	A+
Tek36	Medborgarförslag aktivitetspark i Anderslöv	-5 000	0	0	-5 000	0	0	0	A+
Ser17	Fysisk Säkerhetsskolor	-12 000	0	-4 000	-2 000	-2 000	-2 000	-2 000	A+
Ser18	Energieffektiviseringar	-52 000	0	-10 000	-10 200	-10 400	-10 600	-10 800	A+
Ser19	Utemiljö Axel Ebbe	-5 000	0	-2 500	-2 500	0	0	0	A+
Ser20	Köpingskolans fotbollsplan	-15 000	0	-15 000	0	0	0	0	A+
NETTOUTGIFTER		-974 690	-237 290	-217 100	-297 800	-108 900	-80 300	-33 300	
Kommunfullmäktige									
90013	KFs Investeringsreserv	-5 000	0	-5 000	0	0	0	0	A+
90013	KFs Investeringsreserv	-20 000	0	0	-5 000	-5 000	-5 000	-5 000	
NETTOUTGIFTER		-25 000	0	-5 000	-5 000	-5 000	-5 000	-5 000	

6. Investeringsbudget TAXEKOLLEKTIVET 2021-2026

Investeringsplan TAXEKOLLEKTIVET 2020-2025

A = tidigare beslutade anslag t.o.m. 2020-06-17 samt A+ = beslutade anslag i samband med budgetbeslutet

Resterande projekt avser planerade investeringsprojekt

PER UTFÖRARNÄMND, tkr i löpande pris

	"TOTAL 2021-2026"	Budg_2021	Budg_2022	Plan_2023	Plan_2024	Plan_2025	Plan_2026	Anslag
Total								
Nettoutgifter	-1 173 859	-122 959	-149 500	-162 900	-334 800	-326 700	-77 000	
Varav anslag (A)	-316 059	-74 659	-149 500	-23 800	-24 300	-24 800	-19 000	
76 Teknisk nämnd VA								
45050 Landsbygdsprojekt Norr	-17 207	-17 207	0	0	0	0	0	A
45090 Dagvatten Klagstorp	-9 587	-9 587	0	0	0	0	0	A
45880 Ledningsförnyelse 2019-202	-29 025	-16 025	-13 000	0	0	0	0	A
45980 Dagvattenmagasin Grarlunda	-2 640	-2 640	0	0	0	0	0	A
46140 Framtida dagvattenförsörjning	-6 300	-6 300	0	0	0	0	0	A
90076 Investeringsram TN VA	-89 600	-17 200	-17 500	-17 900	-18 300	-18 700	0	A
90076 Investeringsram TN VA	-19 000	0	0	0	0	0	-19 000	A+
Ny 2 Dagvatten Klagstorp (forts)	-10 000	0	-10 000	0	0	0	0	A+
Ny 2 Dagvatten Klagstorp (forts)	-10 000	0	0	-10 000	0	0	0	
Ny 1 Ledningsförnyelse 2023-2026	-52 000	0	0	-13 000	-13 000	-13 000	-13 000	
Tek02 Erosionsh. ledn. Beddinge	-18 000	0	0	0	0	-6 000	-12 000	
Tek03 Erosionsh. Simremark	-23 000	-5 000	0	-6 000	-12 000	0	0	
Tek04 Renovering vattentorn	-6 000	0	0	-6 000	0	0	0	
Tek05 Gasanlägg. TBGA	-5 000	-5 000	0	0	0	0	0	
Tek05 Gasanlägg. TBGA	-5 000	0	-5 000	0	0	0	0	A+
Tek06 Framt. vattenförsörj. eget	-9 000	0	-9 000	0	0	0	0	A+
Tek06 Framt. vattenförsörj. eget	-325 300	-6 300	0	-35 500	-124 000	-126 500	-33 000	
Tek07 Utbyggn. TBGA	-1 500	0	-1 500	0	0	0	0	A+
Tek07 Utbyggn. TBGA	-152 500	-500	0	-2 000	-75 000	-75 000	0	
Tek08 Dagvatten väster	-20 000	0	-20 000	0	0	0	0	A+
Tek08 Dagvatten väster	-35 000	-15 000	0	-20 000	0	0	0	
Tek09 Utbyggnad VA Minnesberg	-11 000	-11 000	0	0	0	0	0	
Tek09 Utbyggnad VA Minnesberg	-11 000	0	-11 000	0	0	0	0	A+
Tek10 Utökn. Smyge reningsverk	-45 000	0	-45 000	0	0	0	0	A+
Tek10 Utökn. Smyge reningsverk	-36 000	-1 000	0	-35 000	0	0	0	
Tek40 Digitala vattenmätare	-5 000	0	-5 000	0	0	0	0	A+
Tek40 Digitala vattenmätare	-14 500	-4 500	0	-5 000	-5 000	0	0	
Ny 4 Dagvattenpumpstation (m V. Sjöstaden och Sjöstaden)	-150 000	0	0	0	-75 000	-75 000	0	
NETTOUTGIFTER	-1 118 159	-117 259	-137 000	-150 400	-322 300	-314 200	-77 000	
77 Teknisk nämnd Avfall								
90077 Investeringsram TN Renh.	-29 500	-5 700	-5 800	-5 900	-6 000	-6 100	0	A
90077 Investeringsram TN Renh.	-6 700	0	-6 700	0	0	0	0	A+
90077 Investeringsram TN Renh.	-19 500	0	0	-6 600	-6 500	-6 400	0	
NETTOUTGIFTER	-55 700	-5 700	-12 500	-12 500	-12 500	-12 500	0	

7. Exploateringsplan 2021-2030

SKATTEKOLLEKTIVET KOMMUNSTYRELSEN								
Samtliga projekt (tkr)	Budg_2021	Budg_2022	Plan_2023	Plan_2024	Plan_2025	Plan_2026	Plan_2027<	TOTAL
Nettokostnad drift	78 960	70 962	20 990	48 450	4 300	28 000	18 000	269 661
Nettoutgifter investering	-84 761	-71 790	-101 560	-64 910	-53 130	0	0	-376 151
Netto total	-5 802	-829	-80 570	-16 460	-48 830	28 000	18 000	-106 490

PER UTFÖRARNÄMND, tkr i löpande pris										
Proj.nr	Projektnamn	D/I*	2 021	2022	2023	2024	2025	2026	2027<	Total budget/ projekt
50010	Östervång 1:77 BoKlok, DP 215	D	0	0	0	0	0	0	0	0
		I	-40	0	-1 020	0	0	0	0	-1 060
50030	Södra Gränstorp, DP	D	12 300	0	2 700	0	0	0	0	15 000
		I	-2 000	-3 000	-2 000	0	0	0	0	-7 000
50040	Västervång nordväst, DP	D	28 450	16 000	0	0	0	0	0	44 450
		I	-5 000	-500	-1 500	0	0	0	0	-7 000
50050	Lagret 2, Willys mfl. DP	D	-50	0	0	0	0	0	0	-50
		I	0	0	0	0	0	0	0	0
50060	Skegrie Öster	D	4 198	0	0	0	0	0	0	4 198
		I	-2 400	-2 000	-1 200	-500	0	0	0	-6 100
50080	Anderslöv 50:11	D	10 800	7 500	0	0	0	0	0	18 300
		I	-1 500	0	-2 000	0	0	0	0	-3 500
50090	Kyrkoköpinge 20:46	D	8 975	0	0	0	0	0	0	8 975
		I	-858	0	-700	-30	-30	0	0	-1 618
50100	Östervång 1:78	D	8 050	9 550	0	0	0	0	0	17 600
		I	-6 400	-50	-1 200	0	0	0	0	-7 650
50110	Kvarteret Badhuset	D	-1 500	-2 918	6 000	5 000	0	0	0	6 582
		I	0	-10 000	0	0	0	0	0	-10 000
50120	Signalen 20	D	0	-3 200	15 200	6 500	0	20 000	10 000	48 500
		I	-17 298	3 000	-21 000	-2 000	-3 900	0	0	-41 198
50130	Innerstaden 3:77 m fl.	D	10 956	49 375	0	0	0	0	0	60 331
		I	-38 000	-9 000	-5 000	-6 300	-1 000	0	0	-59 300
50140	Bollen 2 (fsk generationspark)	D	0	2 692	0	24 650	0	0	0	27 342
		I	-5 500	-12 000	-1 000	-2 000	-4 700	0	0	-25 200
50160	Ståstorp 3:1 Verksamhetsområde	D	-1 000	-1 800	0	16 000	8 000	8 000	8 000	37 200
		I	0	0	-20 000	-5 000	0	0	0	-25 000
50170	Köpingseskolan 1	D	5 130	0	0	0	0	0	0	5 130
		I	-2 000	-16 100	0	0	0	0	0	-18 100
50190	Västra Alstad	D	3 182	0	0	0	0	0	0	3 182
		I	-1 600	0	0	0	0	0	0	-1 600
50210	Högalid förskola	D	3 799	0	0	0	0	0	0	3 799
		I	-500	-25	0	0	0	0	0	-525
50230	Väster Jär 3:4, DP 261	D	-285	615	0	0	0	0	0	330
		I	-500	0	0	0	0	0	0	-500
50240	Klagstorp Bangård	D	0	2 500	0	0	0	0	0	2 500
		I	-825	-1 800	0	0	0	0	0	-2 625
55000	Herkules, DP 220	D	0	0	0	0	0	0	0	0
		I	-25	-25	-25	-2 300	0	0	0	-2 375
55010	Östra Gränstorp, DP 211	D	0	0	0	0	0	0	0	0
		I	0	0	0	0	0	0	0	0

BILAGOR BUDGET

PER UTFÖRARNÄMND, tkr i löpande pris										
Proj.nr	Projektnamn	D/I*	2 021	2022	2023	2024	2025	2026	2027<	Total budget/ projekt
55020	Thysells, DP 218	D	0	0	0	0	0	0	0	0
		I	0	-25	0	0	0	0	0	-25
55030	Ö Värlinge 6:70, 6:74, DP 190	D	0	0	0	0	0	0	0	0
		I	0	0	0	0	0	0	0	0
55040	Malörten, DP	D	0	0	0	0	0	0	0	0
		I	-115	-115	-1 325	0	0	0	0	-1 555
55060	Phylatterion	D	0	0	0	0	0	0	0	0
		I	0	0	0	0	0	0	0	0
55070	Gröningen, Lilla Beddinge	D	0	0	0	0	0	0	0	0
		I	-70	-30	-30	-30	0	0	0	-160
55080	DP Stuckatören	D	0	0	0	0	0	0	0	0
		I	0	0	0	0	0	0	0	0
55090	Kiosken 1	D	0	4 100	0	0	0	0	0	4 100
		I	0	-1 500	0	-3 200	0	0	0	-4 700
55100	Granhyddan, Lilla Beddinge 35:9	D	0	0	0	0	0	0	0	0
		I	-50	-230	-50	-50	0	0	0	-380
55110	Kloster 12	D	-50	88	0	0	0	0	0	38
		I	0	-95	0	0	0	0	0	-95
55120	Böste Västra	D	-20	0	0	0	0	0	0	-20
		I	-10	-2 060	0	0	0	0	0	-2 070
55130	Skegrie 43:7, DP 235	D	-50	0	0	0	0	0	0	-50
		I	0	-25	0	0	0	0	0	-25
55140	Gislöv 81:1	D	0	-30	0	0	0	0	0	-30
		I	0	0	0	0	0	0	0	0
55150	Skegrie 18:5	D	0	-25	0	0	0	0	0	-25
		I	0	-5	-5	0	0	0	0	-10
55160	Maglarp 57:68	D	0	-50	-10	0	0	0	0	-60
		I	0	-5	-5	0	0	0	0	-10
xxxxx	Exploateringsavtal 2022	D	0	-135	0	0	0	0	0	-135
		I	0	0	0	0	0	0	0	0
Summa netto		D	92 885	84 262	23 890	52 150	8 000	28 000	18 000	307 186
		I	-84 691	-55 590	-58 060	-21 410	-9 630	0	0	-229 381
*D = drift, I = investering										

KUSTSTAD 2025, tkr i löpande pris										
Proj.nr	Projektnamn	D/I*	2 021	2022	2023	2024	2025	2026	2027<	Total budget/ projekt
50150	Västra Sjöstaden	D	0	0	0	0	0	0	0	0
		I	0	0	0	0	0	0	0	0
50200	DP utredn. Västra sjöstaden	D	-650	0	0	0	0	0	0	-650
		I	0	0	0	0	0	0	0	0
50220	Vårdinrättning	D	-1 775	0	0	0	0	0	0	-1 775
		I	-70	0	0	0	0	0	0	-70
51000	Sjöstaden/Stadskärnan	D	-9 000	-9 000	-1 500	-1 500	-1 500	0	0	-22 500
		I	0	-200	-10 000	-10 000	-10 000	0	0	-30 200
51010	BCT	D	-2 500	-4 000	-700	-700	-700	0	0	-8 600
		I	0	-16 000	-33 500	-33 500	-33 500	0	0	-116 500
51020	Stadskärnan	D	0	-300	-700	-1 500	-1 500	0	0	-4 000
		I	0	0	0	0	0	0	0	0
Summa netto		D	-13 925	-13 300	-2 900	-3 700	-3 700	0	0	-37 525
*D = drift, I = investering										

TAXEKOLLEKTIVET
TEKNISK SERVICENÄMND

Samtliga projekt (tkr)	Budg_2021	Budg_2022	Plan_2023	Plan_2024	Plan_2025	Plan_2026	Plan_2027<	TOTAL
Nettokostnad drift	0	0	0	0	0	0	0	0
Nettoutgifter investering	-12 700	-13 050	-19 372	-24 100	-26 790	-5 990	0	-102 002
Netto total	-12 700	-13 050	-19 372	-24 100	-26 790	-5 990	0	-102 002

Vatten- och avloppsverksamhet, tkr i löpande pris

Proj.nr	Projektnamn	D/I*	2 021	2022	2023	2024	2025	2026	2027<	Total budget/ projekt
50030	Södra Gränstorp	D	0	0	0	0	0	0	0	0
		I	-100	0	0	0	0	0	0	-100
50040	Västervång nordväst	D	0	0	0	0	0	0	0	0
		I	-4 750	-100	0	0	0	0	0	-4 850
50080	Anderslöv 50:11	D	0	0	0	0	0	0	0	0
		I	-300	0	0	0	0	0	0	-300
50100	Östervång 1:78	D	0	0	0	0	0	0	0	0
		I	-1 200	0	0	0	0	0	0	-1 200
50110	Kvarteret Badhuset	D	0	0	0	0	0	0	0	0
		I	0	-400	0	0	0	0	0	-400
50120	Signalen 20	D	0	0	0	0	0	0	0	0
		I	-100	0	-1 400	-500	0	0	0	-2 000
50130	Innerstaden 3:77 m.fl.	D	0	0	0	0	0	0	0	0
		I	-3 500	-500	0	0	0	0	0	-4 000
50140	Bollen 2	D	0	0	0	0	0	0	0	0
		I	-1 000	-1 800	0	0	0	0	0	-2 800
50160	Ståstorp 3:1	D	0	0	0	0	0	0	0	0
		I	0	0	-6 000	0	0	0	0	-6 000
50190	Västra Alstad	D	0	0	0	0	0	0	0	0
		I	-1 100	0	0	0	0	0	0	-1 100
51000	Sjöstaden/Stadskärnan	D	0	0	0	0	0	0	0	0
		I	0	0	-3 000	-15 000	-25 000	-5 990	0	-48 990
51010	BCT	D	0	0	0	0	0	0	0	0
		I	0	-5 000	-7 000	-7 000	-1 790	0	0	-20 790
55000	Herkules DP 220	D	0	0	0	0	0	0	0	0
		I	0	0	0	-1 600	0	0	0	-1 600
55010	Östra Gränstorp DP 211	D	0	0	0	0	0	0	0	0
		I	-100	0	0	0	0	0	0	-100
55020	Thysells DP 218	D	0	0	0	0	0	0	0	0
		I	0	0	-1 972	0	0	0	0	-1 972
55040	Malörten DP	D	0	0	0	0	0	0	0	0
		I	-50	-950	0	0	0	0	0	-1 000
55070	Gröningen	D	0	0	0	0	0	0	0	0
		I	-500	0	0	0	0	0	0	-500
55100	Granhyddan, Lilla Beddinge 35:9	D	0	0	0	0	0	0	0	0
		I	0	-1 000	0	0	0	0	0	-1 000
55120	DP 252, Böste Västra	D	0	0	0	0	0	0	0	0
		I	0	-800	0	0	0	0	0	0
55140	Gislöv 81:1	D	0	0	0	0	0	0	0	0
		I	0	-2 000	0	0	0	0	0	-2 000
	Skegrie Torvängarna	D	0	0	0	0	0	0	0	0
		I	0	-500	0	0	0	0	0	-500
Summa netto		D	0	0	0	0	0	0	0	0
		I	-12 700	-13 050	-19 372	-24 100	-26 790	-5 990	0	-102 002

*D = drift, I = investering

BILAGOR BUDGET

BILAGOR BUDGET



TRELLEBORG