

Tekniska Serviceförvaltningen Vatten & Avfall



TRELLEBORGS KOMMUN



Vatten- och avfallsavdelningen

Gemensam avdelning sedan 2021-01-01

Kärnverksamheterna/huvuduppdrag

- Vattenförsörjning
- Distribution
- Avloppsrening
- Avfallsinsamling

I princip all daglig drift i egen regi (fett- och slaminsamling på entreprenad).



Fakta om vatten- och avfallsavdelningen

Taxefinansierade verksamheter med separata ekonomier

Driftbudget VA: 106 mnkr

Driftbudget Avfall: 52 mnkr

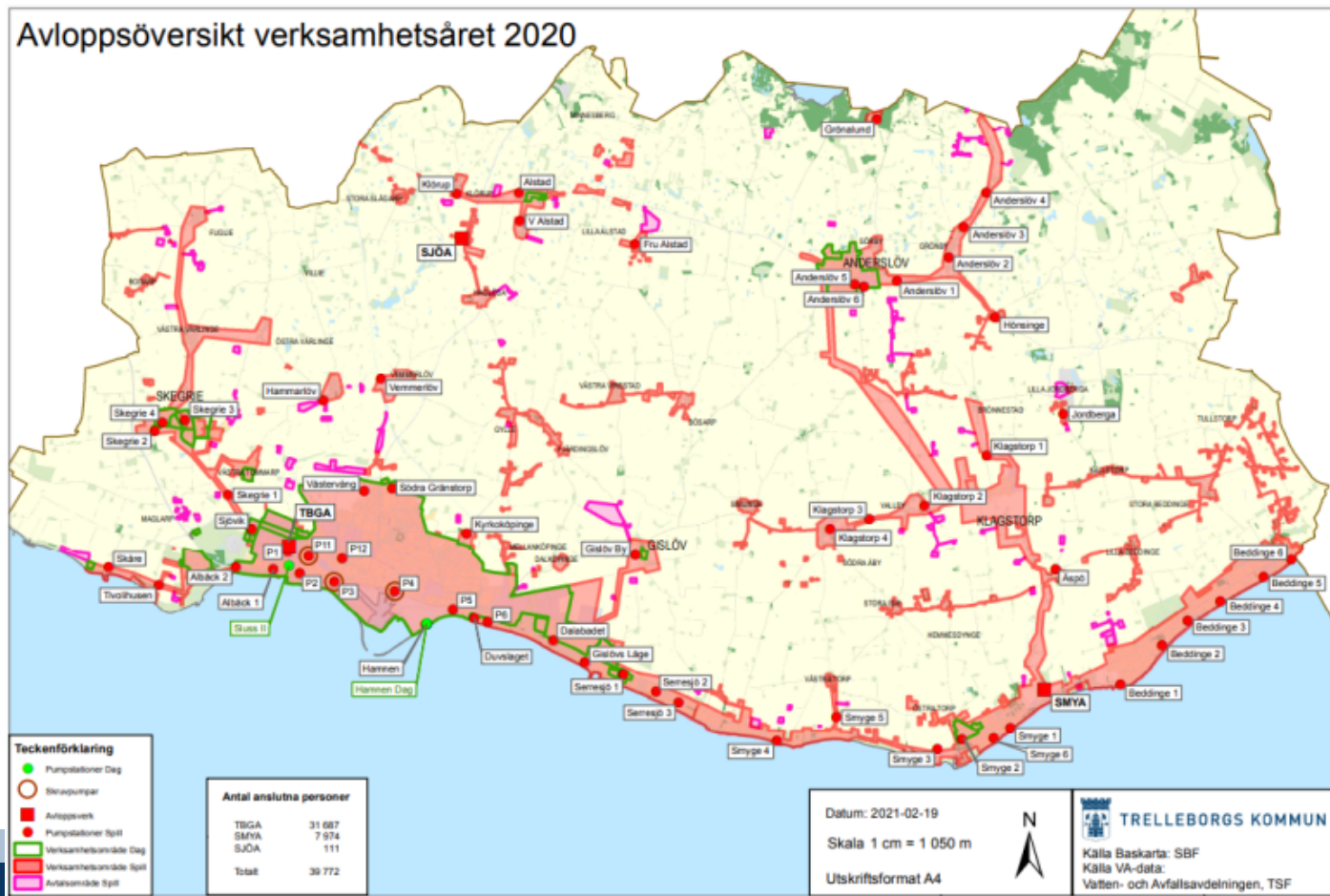
Antal anställda ca: 60 st.

varav inom VA: ca 40 st.

varav inom avfall: ca 20 st.

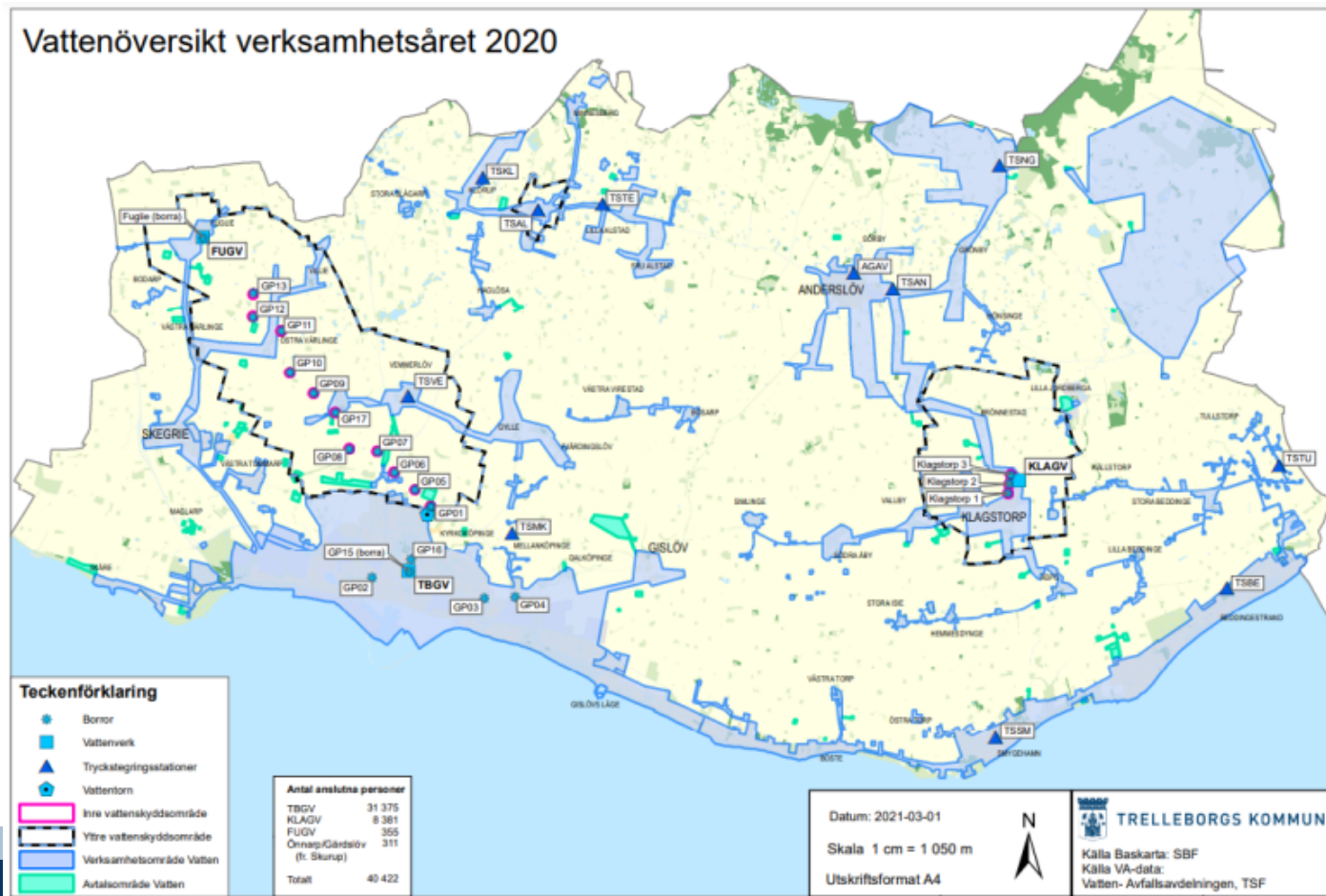


Avloppsöversikt verksamhetsåret 2020



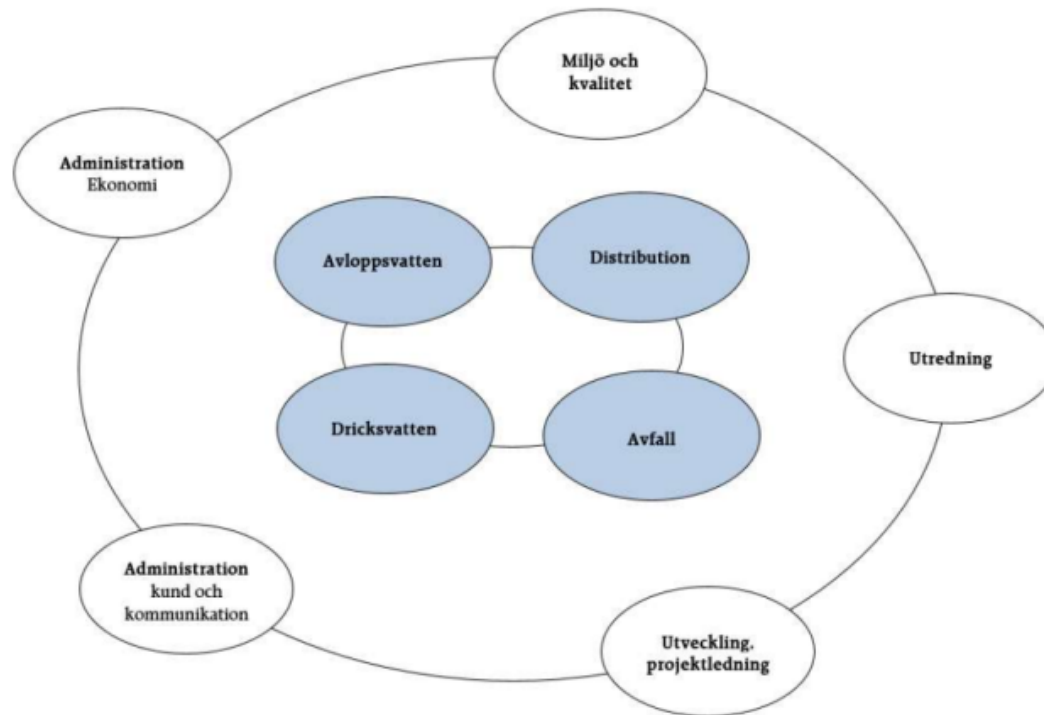
TRELLEBORGS KOMMUN

Vattenöversikt verksamhetsåret 2020

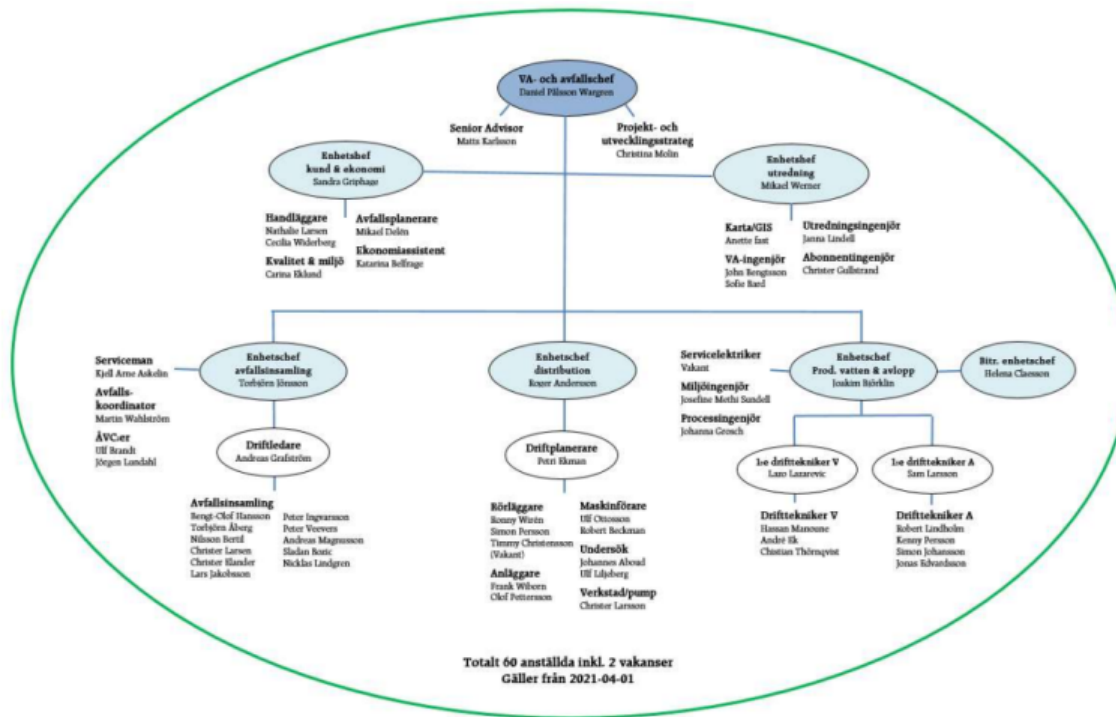


TRELLEBORGS KOMMUN

Vatten- och avfallsavdelningens organisation



Vatten- och avfallsavdelningens organisation



Produktion vatten & avlopp

Enheten ansvarar för avdelningens producerande och tekniska anläggningar.

Vatten

Drift och underhåll av kommunens vattenverk, råvattenborrh, tryckstegringsstationer samt reservoarer (hög/låg).

Avlopp

Drift och underhåll av kommunens avloppsreningsverk, pumpstationer samt pumpstationer dagvatten.



Utgående ledningar, vattenverket Trelleborg



Produktion vatten & avlopp

Nyckeltal

Vatten

- 3 dricksvattenverk
- 21 råvattenbrunnar
- 11 tryckstegringstationer
- >90 % anslutningsgrad
- Säljer ca. 2,8 – 3,0 miljoner m³ dricksvatten per år

Avlopp

- 3 avloppsreningsverk
- 56 pumpstationer för spillvatten
- 2 pumpstationer för dagvatten
- Ca. 90 % anslutningsgrad
- Renar ca 3,2 - 3,8 miljoner m³ per år



Del av reningsverket Trelleborg



Distribution

Enheten ansvarar för drift och underhåll av vattenledningar och avloppsledningar samt tillhörande komponenter.

Enheten har även hand om återställningar, ledningsinspektion, läckageundersökning samt pumpverkstad.

Nyckeltal

- Ca 54 mil vattenledning
- Ca 33 mil spillvattenledning
- Ca 20 mil dagvattenledning
- Ca 35-40 läckor på dricksvattnenätet per år
- Ca 30 stopp i spillvattenledningar per år
- 7,8 min stillestånd utan vatten per pers/år



Avfallsinsamling



TRELLEBORGS KOMMUN

Avfallsinsamling

Enheten ansvarar för hämtning av hushållsavfall, vitvaror, trädgårds- och grovavfall. Via entreprenad svarar även enheten för insamling av slam från enskilda avlopp samt fett från verksamheter med fettavskiljare.

Drift av kommunens återvinningscentraler (2 i egen regi) och återvinningsstationer (via FTI).



Avfallsinsamling

Nyckeltal

- Ca 50 000 tömningar per månad
- ca 12 000 4-facksskär
- Insamling av ca:
 - 7 000 ton restavfall
 - 2 600 ton matavfall
 - 560 ton plastförpackningar
 - 900 ton pappersförpackningar
 - 925 ton glas
 - 150 ton metallförpackningar
 - 770 ton returpapper



Utredning

Enheten ansvarar för avdelningens ledningsdatabas/GIS, anslutningsprocessen för nya kunder samt vattenmätareverkstaden.

Enheten arbetare systematiskt med utredningar och analyser av data/modeller för att öka kunskapen om det befintliga ledningsnätet och skapa underlag för att ta kloka beslut vid underhåll, förnyelse och nybyggnation av detta.



Kund & Ekonomi

Enheten ansvarar för:

- kund- och leverantörsreskontra i kommunens ekonomisystem Raindance
- handläggning av ärenden och registrering av avtal abonnentregister BFUS
- med informationsinsatser till vår kundtjänst och kundsupport för att ge kommuninvånarna en god service
- Medverkar i digitaliseringsprojekt
- Arbetar för ett effektivt och automatiserat fakturaflöde
- Strategiskt arbete med vatten- och avfallstaxor, budget- och investeringsprocess samt bokslut
- Implementering och efterlevande av kretsloppsplan, VA- och avfallsplan
- Informationsinsatser tillsammans med avdelningens kommunikationsgrupp
- Miljömålsarbete





Största utmaningarna just nu

Säkerställa funktionalitet för anläggningarna

- Framtida vattenförsörjning
- Avloppsreningsverken kapacitetsökning
- Ledningsnät – dimensionering
- Ledningsnät – förnyelse (1%)
 - tillskottsvatten
 - läckförluster

Klimatanpassning

- Höjda havsnivåer/erosion
- Skyfall
 - regn upp till dimensionering
 - regn överstigande dimensionering
- Torka





TRELLEBORGS
KOMMUN

