



## Budgetförslag 2022-2024

---

- Teknisk serviceförvaltningen –  
skattefinansierad

-

- Innehåll

1	Nämndens uppdrag och organisation .....	3
1.1	Nämndens uppdrag enligt reglemente .....	3
1.2	Organisation .....	4
2	Ekonomi.....	5
2.1	Driftbudget.....	5
2.1.1	<i>Driftkostnadseffekter av beslutade investerings- och exploateringsprojekt .....</i>	<i>6</i>
2.1.2	<i>Specifisering av kapitalkostnader.....</i>	<i>6</i>
2.2	Investeringsplan 2021-2026 .....	7
2.2.1	<i>Förvaltningens beslutade investeringsbudget.....</i>	<i>7</i>
2.2.2	<i>Förvaltningens äskanden om investeringsanslag och ram.....</i>	<i>8</i>
2.2.3	<i>Sammanfattande kommentarer avsnitt 2.2 Investeringsplan .....</i>	<i>9</i>
2.3	Exploateringsplan 2021-2027 .....	11
2.3.1	<i>Förvaltningens beslutade exploateringsbudget .....</i>	<i>11</i>
2.3.2	<i>Förvaltningens äskanden om exploateringsbudget.....</i>	<i>11</i>
2.3.3	<i>Sammanfattande kommentarer avsnitt 2.3 Exploateringsplan.....</i>	<i>12</i>
3	Personalekonomi och HR-arbete.....	12
4	Effektmål och indikatorer .....	13
5	Förväntad utveckling 2022-2024 .....	14

## Nämndens uppdrag och organisation

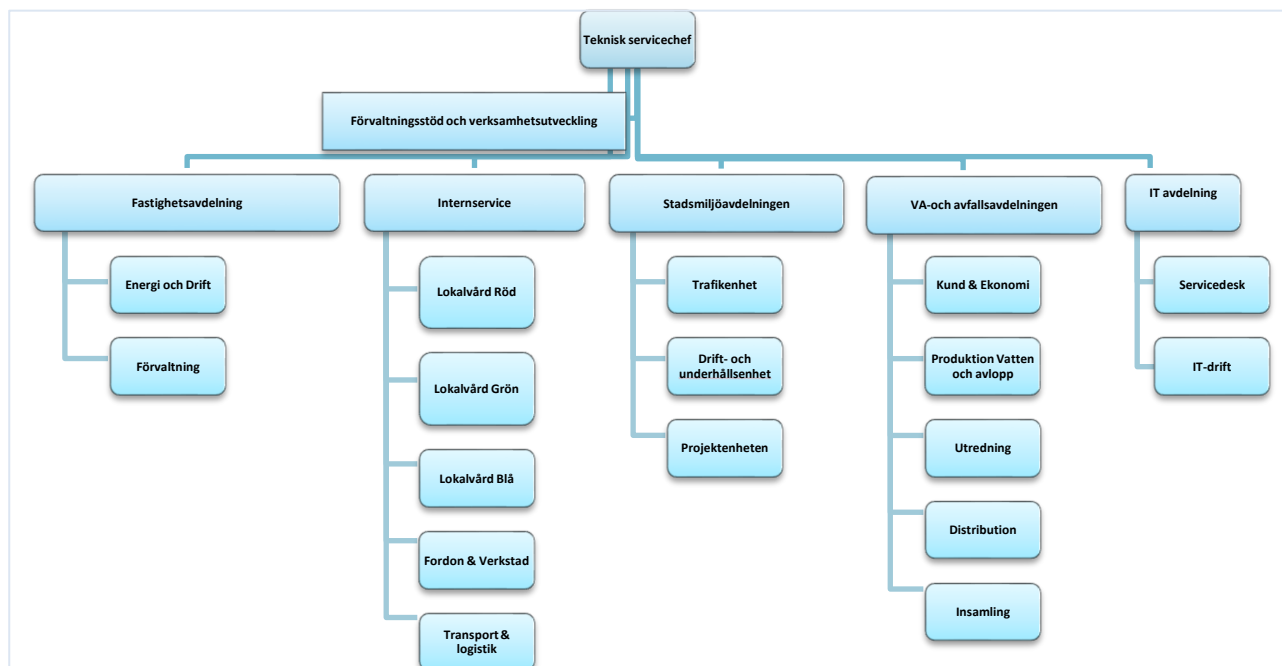
### 1.1 Nämndens uppdrag enligt reglemente

Teknisk servicenämnden ska ansvara för och fullgöra kommunens uppgifter inom:

- intern service till den kommunala verksamheten,
- IT-verksamhet och telefoniservice,
- lokalvård,
- fordonshantering,
- operativ lokalförsörjning till de kommunala verksamheterna,
- drift- och underhåll av kommunens fastigheter med lokaler för kommunal verksamhet,
- samordning och verkställighet av kommunens ny-, om- och tillbyggnadsverksamhet av fastigheter som nyttjas av kommunala verksamheter,
- in- och uthyrning av lägenheter i de fall kommunen har skyldighet att tillhandahålla bostäder,
- småbåtshamnar,
- lokala trafikföreskrifter,
- väghållning, gatubelysning och väghållningsmyndighet,
- torghandel,
- avfallshantering,
- vattenförsörjning, avlopps- och dagvattenhantering,
- offentlig konst och utsmyckning,
- kommunens elnät, verksamheten bedrivs i bolagsform från och med 2020-06-01.
- allmän platsmark, stränder och naturområden samt
- kommunekologfunktionen.

Teknisk servicenämnden ska inom ovan nämnda områden fullgöra kommunens uppgifter i enlighet med gällande lagar, förordningar och föreskrifter. Från teknisk servicenämndens ansvarsområde undantas dock de uppgifter och det ansvar inom ovan nämnda områden som av kommunfullmäktige ålagts annan nämnd eller styrelsen.

## 1.2 Organisation



## 2 Ekonomi

### 2.1 Driftbudget

**Tabell 1:** Budgetförslag per verksamhet – tre positioner (tkr)

VH3 (Verksamhet s-kod 3)	Verksamhet	Bokslut 2020	Budget 2021	Prognos DR1 2021	Budgetförslag enl. budget- anvisning 2022	*Demografisk effekt utöver budgetförslag 2022
Verks 100**	Nämnd	-951	-900	-900	-900	
Verks 215**	Expl/markreserv	-515	-540	-540	-525	
Verks 249**	Gata	-43 082	-39 483	-40875	-37350	
Verks 250**	Park	-29 216	-28 296	-28296	-26719	
Verks 340**	Friluftsomr/hamnar/natur	-3 184	-1 019	-1019	-1010	
Verks 800**	Arb omr o lokaler	553	375	375	360	
Verks 815**	Bostadsverksamhet	-1 794	-1 788	-1788	-1773	
Verks 910**	Gem lokaler	43 822	25 257	25057	25042	
Verks 921**	Gem adm	1 022	-688	-688	-688	
Verks 922**	Transport och logistik	-164	0	0	0	
Verks 923**	Lokalvård	-4 637	250	-5950	250	
Verks 924**	Drift o underhåll	-25 916	-19 834	-19834	-21066	
Verks 925**	Bilpool	125	0	0	0	
Verks 927**	Gem Adm	-4 305	-9 018	-6921	-7 421	
<b>Summa netto (tkr)</b>		<b>-68 243</b>	<b>-75 685</b>	<b>-81 380</b>	<b>-71 800</b>	

\*Fylls i av social- och bildningsförvaltningen

#### *Kommentar driftbudget per verksamhet*

De verksamheter inom förvaltningen som är finansierade via budgetramen är stadsmiljöavdelningen och den centrala administrationen.

I en redan hårt ansträngd ekonomisk situation för stadsmiljöavdelningen leder en neddragning av den ekonomiska ramen jämfört med 2021, till en betydande kvalitetsförsämring och en ökad grad av eftersatt underhåll. En redan hårt slimmad organisation i arbetsledning och administration kan inte minskas ytterligare, då vi riskerar att skapa arbetsmiljöproblem och tappa funktioner. Drift- och skötselpersonal inom stadsmiljöavdelningen är redan nere på en nivå som innebär att vi riskerar att inte kunna klara av att genomföra jour och beredskap inom denna verksamhet.

Förvaltningens centrala administration är nu bantad till lägsta nivå, funktioner för ekonomi, kommunikation och HR köps in från kommunledningsförvaltningen.

Information om ytterligare budgetbehov lämnas i separat bilaga.

### 2.1.1 Driftkostnadseffekter av beslutade investerings- och exploateringsprojekt

**Tabell 2:** Driftkostnadseffekter av godkända investerings- och exploateringsbeslut (tkr)

Projekt	Driftkostnad	Information om typ av kostnad, kompensation, övr. kommentarer
<b>Summa</b>		

### 2.1.2 Specifiering av kapitalkostnader **Tabell 3:** Specifiering av kapitalkostnader (tkr)

Kapitalkostnad	2022
Avskrivning på beslut tom 2021-04-26	110 068
Internränta (1,00%) på beslut tom 2021-04-26	29 363
<b>Summa avseende beslutade</b>	139 431
Avskrivningar på föreslagna, men ej beslutade investeringar	4 116
Intern ränta (1,00%) på föreslagna, men ej beslutade investeringar	1 184
<b>Summa avseende ej beslutade</b>	5 301
<b>Total summa</b>	144 732

## 2.2 Investeringsplan 2021-2026

### 2.2.1 Förvaltningens *beslutade* investeringsbudget

Tabell 4: Förvaltningens beslutade investeringsbudget (tkr)

Proj.nr	Projektnamn	2021	2022	2023	2024	2025	2026	Summa
41409	Förstärkt gruppboende LSS	-16357	-26000	0	0	0	0	-42357
45510	Ny grundskola	448	0	0	0	0	0	448
45590	Korttidsboende Lasarettet	-21398	0	0	0	0	0	-21398
45710	Pilevall fsk	6229	0	0	0	0	0	6229
45720	Södra Gränstorp fsk	115	0	0	0	0	0	115
45770	Period. underhåll fastighet	-15000	-15000	-15000	-15000	-15000	0	-75000
45810	Familjens hus Thysells	608	0	0	0	0	0	608
45830	Åtgärdsplan badhuset	5163	0	0	0	0	0	5163
45850	Omlädningsrum ishallen	-9159	0	0	0	0	0	-9159
45860	Ridanläggningar	-15815	0	0	0	0	0	-15815
45870	Axel Ebbes konsthall tillgänglighet	-36000	0	0	0	0	0	-36000
45940	Axel Ebbe konsthall	648	0	0	0	0	0	648
45990	Utökad muddring Gislöv/Skåre	12563	0	0	0	0	0	12563
46000	Först kajer Skåre Hamn	-10505	0	0	0	0	0	-10505
46010	Stavstensvägen, brorenovering	14	0	0	0	0	0	14
46030	Uppst plats Hamnen (Dux)	-3380	0	0	0	0	0	-3380
46060	Tillbyggn idrottshall Smyg	-15000	-10000	0	0	0	0	-25000
46070	Förb åtg TS/Dagvatt Smyge	-5000	0	0	0	0	0	-5000
46080	Reparation pirarm Gislöv	-5000	0	0	0	0	0	-5000
46090	Servicehus Gislövs småbåtshamn	-601	0	0	0	0	0	-601
46100	P-platser Söderslättshallen	37	0	0	0	0	0	37
46120	Rugbyanläggning	-10000	-18000	0	0	0	0	-28000
80269	Samverkan Trafikverket	-2500	-2500	-2500	0	0	0	-7500
90065	Investeringsram Service	-22400	-22900	-23400	-23400	-23900	0	-116000
90070	Investeringsram TN skattef	-21900	-22300	-22700	-23200	-23600	0	-113700
90071	Invest ram Fordonshanter	-4000	-4000	-4000	-4000	-4000	0	-20000
Ser16	Uppr Västra verksamhetsomr	-5900	0	0	0	0	0	-5900
<b>Summa netto</b>		<b>-194090</b>	<b>-120700</b>	<b>-67600</b>	<b>-65600</b>	<b>-66500</b>	<b>0</b>	<b>-514.490</b>

## 2.2.2 Förvaltningens *äskanden* om investeringsanslag och ram

**Tabell 5:** Förvaltningens äskanden om investeringsanslag och ram 2021-2026 (tkr)

Proj.nr	Projektnamn	2021	2022	2023	2024	2025	2026	Summa
45770	Period. underhåll fastighet	0	-300	-600	-900	-1200	-16500	-19500
45870	Axel Ebbes konsthall tillgänglighet	-36000	-25000	0	0	0	0	-61000
46060	Tillbyggn idrottshall Smyg	-15000	-3500	0	0	0	0	-18500
90071	Invest ram Fordonshanter	-4000	-2000	0	-3000	0	-4000	-13000
Ser16	Uppr Västra verksamhetsomr.	-5900	-10000	-10000	0	0	0	-25900
Ser10	Badhus översyn	0	-60000	-55000	0	0	0	-115000
Ser5	Nya platser LSS	0	0	-20000	0	0	0	-20000
46120/Ser8	Rugbyanläggning	0	-18000	0	0	0	0	-18000
Tek11	Pirarmar Smygehamn	0	-14000	-10000	0	0	0	-24000
Tek12	Objekt i cykelplan	0	-5000	-5000	-0	0	0	-10000
Tek13	Bro Stavstensvägen	0	-7000	0	0	0	0	-7000
46100/Tek33	P-platser Söderslätshallen	0	-8563	0	0	0	0	-8563
Tek34	Armaturutbyte till LED	0	-18000	-18000	-18000	0	0	-54000
Tek35	Gatuomb. Anderslöv Österg	0	-8000	0	0	0	0	-8000
Tek36	Medborgarförslag aktivitetspark i Anderslöv	0	-5000	0	0	0	0	-5000
Ser17	Fysisk Säkerhetsskolor	0	-4000	-2000	-2000	-2000	-2000	-12000
Ser18	Energieffektiviseringar	0	-10000	-10200	-10400	-10600	-10800	-52000
Ser19	Utemiljö Axel Ebbe	0	-2500	-2500	0	0	0	-5000
Ser20	Köpingeskolans fotbollsplan	0	-15000	0	0	0	0	-15000
<b>Summa netto</b>		-60900	-215863	-133300	-34300	-13800	-33300	-491463



### 2.2.3 Sammanfattande kommentarer avsnitt 2.2 Investeringsplan

Projnr	Kommentar
45770	Periodiskt underhåll fastighet. Begäran om indexuppräkning för att värdesäkra anslaget för åren 2022-2025 samt nytt anslag för 2026.
45870	Axel Ebbes konsthall Axel Ebbes konsthall tillgänglighet. Beslut i TSN 2021-02-11 §22 Äskande av medel Axel Ebbes konsthall. Att hos kommunfullmäktige äska anslag ur investeringsbudgeten fördelat på investeringsplan 2021-2022 för projektet. Den totala investeringen beräknas till 50Mkr fördelat på Teknisk servicenämnd, fastighet 45Mkr och Kultur och fritidsnämnden, utrustning 5Mkr. Totalsumman för projektet i tabellen blir missvisande då beloppet för 2021 avser beslutat belopp för 2021 och det sedan är begärt en utökning av beloppet och en omfördelning till 2022. Detta behandlas i reviderad investeringsplan för 2021.
46060	Tillbyggnad idrottshall Smyge. Begäran om utökning av anslag med 5Mkr enligt beslut i TSN 2020-09-16 §89 och KS 21-04-07 §81 Utbyggnad Östra Torp gymnastikhall Smyge . Totalsumman för projektet i tabellen blir missvisande då beloppet för 2021 avser beslutat belopp för 2021 och det sedan är begärt en utökning av beloppet och en omfördelning till 2022. Detta behandlas i reviderad investeringsplan för 2021.
90071	Investeringsram fordonshantering. Ökning av investeringsram för att kunna utföra utbyte enligt 5 årsplan, innebärande att 73st fordon (30 personbilar och 43 lätta lastbilar) förnyas och inget fordon kommer att vara äldre än 7år. Investeringsramen kommer att behöva justeras om fordonen skall bytas till vätgasbilar.
Ser 16	Uppr Västra verksamhetsområdet. Anslag beviljat med 5,9Mkr 2021-03-22 KF §145
Ser10	Badhus översyn. Utökade kostnader på grund av tidigareläggning av åtgärder på grund av myndighetskrav och akut reinvesteringsbehov med anledning av eftersatt underhåll.
Ser 5	Nya platser LSS. Ändring utifrån beslut att bevilja anslag för LSS Boende Maglarp (KF §144/2021) samt förslag till ny lokalförsörjningsplan.
46120/Ser8	Rugbyanläggning. Anslag beviljat med 28Mkr enligt beslut i KF §119/2021
Tek11	Pirarmar Smygehamn. Ärendet flyttas fram i tid då genomförd strömningsutredning visar att ärendet är mer komplext. Beräknas att projektering kan påbörjas under 2021.

Tek 12	Objekt utifrån tidigare beslutad cykelplan. Ny plan arbetas fram under 2022.
Tek 13	Bro Stavstensvägen
Tek33	P-platser Söderslätthallen. Beslut i TSN 2021-02-11 §19 att äska 8,6Mkr för upprustning och belysning av Söderslätthallen parkering. Återremiss från KF och ärendet tas upp på TSN 21-06-16.
Tek 34	Armatyrbyte till LED: Investeringsnivå beräknat i tidigt skede. Den totala investeringen innefattar armaturbyte till LED för 9 000 ljuspunkter över tre år. I beräkningen finns även med att ca 20 % av belysningsstolparna bör bytas ut i sambandet med armaturbytet.
Tek 35	Gatuombyggnad Östergatan, Anderslöv Investeringsnivå beräknat under tidigt skede. Investeringen innefattar vägbana, trottoarer, belysning och justering av överbyggnad. Projektet samordnas med ledningsbyte för VA. Stor risk att toppbeläggning och vägöverbyggnad innehåller PAH och att deponikostnaderna därför blir stora. Masshanteringen innefattas i den beräknade kostnaden.
Tek 36	Medborgarförslag aktivitetspark i Anderslöv. Dnr TSN 2020/352 ärendet behandlades i Tekniska servicenämndens presidium den 27 maj och tas upp för beslut i Tekniska servicenämnden den 16 juni.
Ser 17	Fysisk Säkerhet Skolor Åtgärder enligt flerårig åtgärdsplan på uppdrag av kommunledningen och bildningsförvaltningen. Avser aktiverbara åtgärder som lås, larm och komplettering av belysning på ett antal fastigheter och ligger utanför ordinarie verksamhetsbudget och ram. Investeringarna hyressätts.
Ser 18	Investeringsram Energieffektiviseringar. Anslag dedikerat för att intensifiera arbetet med energieffektiviseringar inom fastighetsområdet samt för att genomföra testinstallationer och pilotprojekt inom området.
Ser 19	Utemiljö Axel Ebbe, I samband med om- och tillbyggnaden av Axel Ebbes konsthall initieras ett investeringsprojekt i syfte att på ett bättre sätt låta fastighetens utemiljö integreras med stadsparken.

Ser 20	Köpingskolans fotbollsplan, utbyte konstgräsplan till miljövänlig naturgräsplan med innovativ teknisk lösning som bygger på en biokolsbädd. Inkluderat återvinning av dagvatten för bevattning av planen.

## 2.3 Exploateringsplan 2021-2027

### 2.3.1 Förvaltningens *beslutade* exploateringsbudget

Tabell 6: Förvaltningens beslutade exploateringsbudget (tkr)

Proj.nr	Projektnamn	D/I*	2021	2022	2023	2024	2025	2026	2027<	Total budget/projekt
		D								
		I								
		D								
		I								
Summa netto		D								
		I								

\*D = drift, I = investering

### 2.3.2 Förvaltningens *äskanden* om exploateringsbudget

I tabell 7 har förvaltningen möjlighet att äska om förändringar av exploateringsbudgeten; både justeringar avseende befintliga projekt och förslag till nya projekt. Äskandena ska fördelas på *drift* och *investeringar*.

Tabell 7: Förvaltningens äskanden om investeringsbudget (tkr)

Proj.nr	Projektnamn	D/I*	2021	2022	2023	2024	2025	2026	2027<	Total budget/projekt
		D								
		I								
		D								
		I								
Summa netto		D								
		I								

\*D = drift, I = investering

### 2.3.3 Sammanfattande kommentarer avsnitt 2.3 Exploateringsplan

Med anledning av att kommunledningsförvaltningen hanterar exploateringsbudgeten för stadsmiljörelaterade investeringar, förutsätter tekniska serviceförvaltningen att de tar höjd för driftskostnader som uppstår. Det vill säga både kostnader i form av kapitaltjänst samt kostnader relaterade till skötsel, drift och underhåll.

## Personalekonomi och HR-arbete

**Tabell 8:** Förvaltningens anställda (antal)

Specifikation	Bokslut 2020	Budget 2021	Utfall DR1 2021	Budgetförslag enl. budgetanvisning 2022	Inkl. demografiska behov utöver budgetförslag 2022
Antal tillsvidareanställda	269	280	257	261	
Antal visstidsanställda	20	15	7	6	
Antal årsarbetare	283,4	271,9	260,1	253	

### Kommentar tabell 8 och HR-arbete generellt

Totalt sett så har förvaltningen en god jämställdhet mellan antalet anställda kvinnor och män, samt antalet kvinnliga respektive manliga chefer. Det finns dock utmaningar i att inom enheterna skapa ett större mångfald både avseende kön, ålder och bakgrund. Det finns också en utmaning i att få fler kvinnliga avdelningschefer inom förvaltningen för att skapa jämställdhet i även den chefsnivån.

Anledningen till att Budget 2021 och Utfall 2021 skiljer sig i antal tillsvidareanställda är att 2020-11-30 så gjorde man en omorganisation. Samtliga anställda på dåvarande energiavdelningen gick över till kommunala bolaget Trelleborgs energi.

Uppgifterna över antalet anställda för Budget 2021 avser både skatte och taxefinansierad verksamhet, då budget dokumentet inte var uppdelat på de olika verksamheterna.

## Effektmål och indikatorer

Kommunfullmäktige anger varje mandatperiod kommunens genom sin vision en långsiktig inriktning och strategiska inriktningsmål. Dessa konkretiseras i nämndernas effektmål som mäts med indikatorer, och beslutas slutgiltigt i verksamhetsplanen för det kommande året. I tabell 9 redovisas förvaltningens förslag på preliminära effektmål inför 2022.

**Tabell 9:** Förvaltningens förslag på preliminära effektmål 2022

Inriktningsmål	Effektmål	Indikator och källa
Trelleborgs kommun ska förbättra tryggheten genom trygghetsskapande insatser och säkra offentliga platser, samt verka för en värdig och trygg omsorg om våra äldre.	Skapa ökad trygghet genom att säkerställa den offentliga belysningens drift.	15% färre felanmälningar jämfört med 2021
	Skapa en säker och trygg trafikmiljö för gång- och cykeltrafikanter	Verkställa och genomföra framtagna åtgärdsförslag för budgetåret inom cykelplan och säkra skolvägar
	Öka tryggheten på lekplatser	Utrusta minst tre lekplatser med belysning.
	Ökad trygghet på stränderna under sommarsäsongen	Antal strandvårdar
	Ökad trafiksäkerhet kring skolor, förskolor och äldreboende	Minska antalet varutransporter genom samordnad varudistribution med minst 25% jämfört med 2020
	Säkerställa och förbättra den fysiska säkerheten på förskolor och skolor. (Samverkansprojekt mellan TSF, Bildning och Säkerhetsavdelningen i syfte att öka tryggheten i och kring kommunens skolor)	Den upplevda tryggheten skall öka med 25%. (Trygghetsenkät utförs före och efter de åtgärder som genomförs enligt framtagna åtgärdsplan.)
Trelleborgs kommun ska verka för att alla barn och ungdomar stimuleras och utvecklas för att utifrån sina förutsättningar lyckas så bra som möjligt i vuxenlivet.	Erbjuda ferie- och KAA-ungdomar positiv insyn i arbetslivet inom omväxlande arbetsområden vilket kan ge goda förutsättningar för anställning (Enligt Kommunala aktivitetsansvaret, KAA, är kommunerna skyldiga att uppmärksamma och erbjuda insatser till ungdomar under 20 år som inte studerar i gymnasieskola eller genomför någon motsvarande utbildning)	Antal platser till praktik Antal anställningar
	Öka nyttjandegraden och tillgängligheten på lekplatser.	Utrusta minst tre lekplatser med belysning.
Trelleborgs kommun ska aktivt bidra till att möjliggöra en attraktiv fritid för ungdomar.	Öka nyttjandegraden och tillgängligheten av skateparken i Trelleborg. Öka tillgängligheten till skol- och fritidsverksamhet.	Utrusta skateparken med belysning och annan teknik. Verkställa och genomföra framtagna åtgärdsförslag för budgetåret inom cykelplan och säkra skolvägar
	Öka pendlingsalternativen till och från arbetsplats/tågstation.	Verkställa och genomföra framtagna åtgärdsförslag för budgetåret inom cykelplan.
Trelleborgs kommun ska vara ett attraktivt val på den regionala bostadsmarknaden.	Trelleborgs kommun skall vara en attraktiv och vacker stad. (2020 rankades Trelleborg på 34:e plats i "Håll Sverige rent" ranking.)	Uppnå högre placering i Håll Sverige rents ranking 2021.
	Bli en attraktivare cykelstad. (2021 rankades Trelleborgs kommun på plats 48 av 57 gällande infrastruktur och cykelpolitik i Cykelfrämjandets Kommunvelometer)	Uppnå högre placering i Cykelfrämjandets Kommunvelometer än 2021
Trelleborg ska vara en attraktiv kommun för befintliga företag och för nyetableringar.		

### Kommentar effektmål och aktiviteter

De framtagna målen är prioriterade utifrån att harmonisera med de politiska målen utifrån tekniska servicenämndens verksamhet.

## 5. Förväntad utveckling 2022-2024

### Organisation och verksamhetsutveckling

Trelleborg står inför en fantastisk utveckling. Stora infrastrukturprojekt är under planering eller under genomförande som tillsammans kommer att göra kommunen ännu mer attraktiv.

2019 bildades tekniska serviceförvaltningen genom en sammanslagning av serviceförvaltningen och tekniska förvaltningen. Den förändringen gjordes bland annat för att optimera verksamheterna och de tjänster som levereras.

För att förbereda organisationen inför den stora omställningen som är igång och som kommer att intensifieras och för att skapa en stark förvaltning som ska kunna hantera samhällsutvecklingen, genomförs en organisationsförändring från och med årsskiftet 2020/2021.

Förändringen innebär att förvaltningen ska stärka sin profil och tydliggöra sin roll och sitt uppdrag som det självklara valet när det gäller de tjänster som förvaltningen levererar. För det krävs en målgruppsanpassad och effektiv organisation med en ledning som tillsammans arbetar proaktivt och skapar förutsättningar för medarbetarna att leverera de tjänster som kunderna efterfrågar.

Tekniska serviceförvaltningen har satt upp ett antal mål för en förändringsresa som påbörjats och som kommer att leda förvaltningen in i framtiden;

- Tekniska serviceförvaltningen skall, i kraft av kompetens och servicenivå, vara det naturliga förstahandsvalet för alla våra kunder.

Tekniska serviceförvaltningen kommer under året att ha utökat fokus på hur förvaltningen utifrån ett målgruppsorienterat och kundstyrt synsätt kan anpassa sina tjänster och utveckla nya tjänster. Många tjänster kan paketeras och erbjudas som en helhet för att skapa färre kontaktvägar, möjliggöra multiskiltjänster och säkerställa en bättre upplevd kvalitet.

- Tekniska serviceförvaltningen skall vara ekonomiskt konkurrenskraftig jämfört med andra leverantörer på marknaden.

Förvaltningens tjänster ska jämföras i pris och kvalitet med andra leverantörer.

- Styrning på ekonomiska nyckeltal skall vara en naturlig del i ledningsarbetet för varje chef med budgetansvar.

Ekonomisk uppföljning och prognos ska följas månatligen för att säkerställa en ekonomi i balans och för att stärka kommunens ekonomiska resultat.

- Tekniska serviceförvaltningen skall agera som en effektiv och transparent förvaltning.

Förvaltningen ska utifrån lagkrav och av kommunledningen fastställda planer arbeta som en modern, effektiv och kommunikativ myndighet. Genom digitalisering och kompetens utveckling samt en tydlig intern och extern kommunikation ska förvaltningen arbeta effektivt och rationellt.

- Tekniska serviceförvaltningen skall vara proaktiv och nytänkande och ständigt utveckla service och tjänster. Vår ambition skall vara att befinna oss i framkant och vara en partner som bidrar till kärnverksamhetens utveckling – och vara en partner som utvecklar kärnverksamheten.

Genom att använda ny teknik ska vi inte längre bara följa andra utan även påbörja en omställning av Trelleborg. Detta ska ske genom att ha fokus t ex smart citys. Det är dags att leverera de tjänster som efterfrågas.

- Tekniska serviceförvaltningen skall ha stolta och engagerade medarbetare.

Förvaltningen förändring kan bara genomföras med stöd av medarbetarna. Därför är deras medverkan i förändringsarbetet avgörande för att skapa en modern förvaltning och arbetsplats. Under de närmaste åren kommer förvaltningen att genomföra ett generationsskifte där det är lika viktigt att säkerställa erfarenheter och kompetenser från medarbetare som slutar som det är att få in ny kunskap och nya erfarenheter. Genom medinflytande och tydlig ledning och styrning kan förvaltningen säkerställa så att medarbetarna upplever ett starkt medarbetarskap.

Den kanske viktigaste faktorn för att stärka förvaltningens arbete är kommunikation. Under år 2020 togs en kommunikationsplan fram som kommer att omarbetas efter hand. Förvaltningen har påbörjat ett aktivt arbete i att bli mer synlig. Framgent är det också viktigt att all form av kommunikation sker kontinuerligt och på ett professionellt och tydligt sätt. Oaktat om det handlar om intern eller extern kommunikation.

### **Demografi, samhällsstruktur och lagstiftning**

En växande stad och nya medborgare ställer krav på en välutvecklad samhällsplanering. Att bygga nya Trelleborg ställer krav på att kommunen gemensamt tar höjd för hur stadsmiljön ska utvecklas och struktureras för att både vara funktionell och vacker samt attrahera medborgare och besökare att vara i och använda stadens olika faciliteter. Under många år framöver kommer stora investeringar göras såväl i befintlig anläggningar såväl som i nya. En utmaning som kräver en tydlig och välfungerande process för att säkerställa planering, projektering, genomförande och uppföljning av alla stora investerings- och exploateringsprojekt. Dels för att säkerställa en god ekonomisk redovisning men också för att säkerställ övriga resursbehov och att kvaliteten på projekten är utifrån önskvärt resultat.