



Verksamhetsplan 2021

Arbetsmarknadsnämnden

Innehållsförteckning

1 Verksamhetsplan – syfte och funktion.....	3
2 Nämndens uppdrag.....	3
2.1 Nämndens uppgifter och ansvarsområde enligt reglementet.....	3
2.2 Förvaltningsorganisation.....	3
3 Prioriterade frågor och verksamhetsutveckling 2021.....	5
4 Nämndens mål och aktiviteter 2021.....	7
4.1 Nämndens effektmål och indikatorer.....	7
70 %.....	8
75 %.....	8
4.2 Förvaltningens aktiviteter.....	8
5 Ekonomi.....	10
5.1 Driftintäkter och kostnader.....	10
5.2 Investeringar.....	11
6 Personal/HR.....	11
6.1 Personalstatistik.....	11
6.2 Nämndens prioriterade personal-/HR-frågor 2021.....	11

1 Verksamhetsplan – syfte och funktion

Genom *verksamhetsplanen* bekräftar nämnden sitt åtagande gentemot kommunfullmäktige och de *inriktningsmål* fullmäktige har beslutat för mandatperioden. Detta sker genom att nämnden inom den angivna ekonomiska ramen tydligt anger hur verksamheten ska bedrivas för att *effektmålen*, som formuleras utifrån inriktningsmålen, ska kunna uppnås.

Varje nämnd avgör själv hur många effektmål man vill fastställa samt i vilken detalj man vill målstyra verksamheten. Kopplat till målen ska konkreta *aktiviteter* beskrivas. Respektive förvaltningsledning har ett ansvar för att konkret beskriva för nämnden hur effektmålen kan nås på bästa sätt och vad detta innebär för verksamheten. Detta beskrivs i föreliggande verksamhetsplan.

Respektive nämnd ansvarar för att löpande följa upp och redovisa verksamhetens resultat. Kommunstyrelsen kontrollerar att förvaltningarna och enheterna arbetar med åtaganden och verksamhetsplanering på ett enhetligt och effektivt sätt. Förvaltningsledningen i respektive nämnd driver verksamheten, säkrar utveckling, följer upp och kommunicerar resultat i verksamhetsprocesserna.

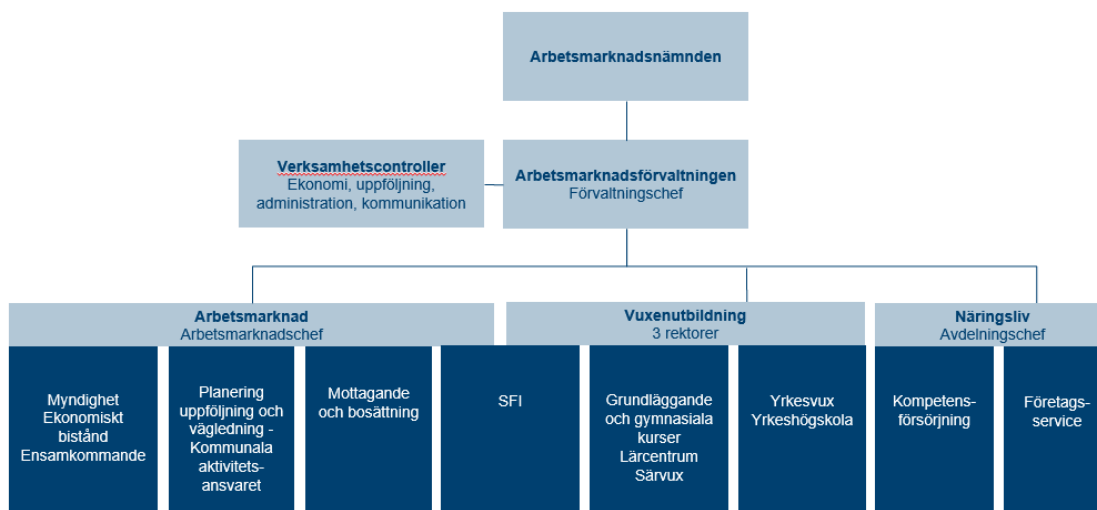
2 Nämndens uppdrag

2.1 Nämndens uppgifter och ansvarsområde enligt reglementet

- Kommunens arbetsmarknadsinsatser för att förbygga eller minska verkningarna av arbetslöshet
- Ekonomiskt bistånd
- Myndighetsutövning och boendedrift för ensamkommande barn och unga som anvisats till Trelleborg
- Bosättning av nyanlända vuxna och familjer om anvisats till Trelleborg
- Kommunens aktivitetsansvar för unga som varken arbetar eller studerar
- Operativ samordning av kommunens näringslivsfrågor
- Kommunal vuxenutbildning (Komvux) inkl. SFI och Särvox
- Yrkeshögskola

2.2 Förvaltningsorganisation

Bilden nedan visar nämndens förvaltningsorganisation per den 1 januari 2021.



Arbetsmarknadsnämnden består av tre avdelningar, arbetsmarknad, vuxenutbildning och näringsliv. Nämndens övergripande vision är att vara en regional motor för kompetensförsörjning och tillväxt.

Arbetsmarknad leds av avdelningschef och hanterar kommunens arbetsmarknadsåtgärder, myndighetsutövning för ensamkommande barn och unga samt försörjningsstöd, Kommunala aktivitetsansvaret för unga som varken arbetar eller studerar samt studie- och yrkesvägledning för arbetssökande och studerande inom Komvux. Arbetsmarknad hanterar också mottagning och bosättning av anvisade nyanlända. Arbetsmarknadschefen har ett utvecklingsansvar inom SFI-verksamheten för att säkerställa en yrkesinriktad SFI som främjar arbetsmarknadsanknytning och snabb etablering.

Den som söker försörjningsstöd i Trelleborg erbjuds en tid för upprättande av en arbetsmarknadsplanering redan inom en arbetsdag. Arbetsmarknad har som sitt huvudsakliga uppdrag att tillse att arbetssökande, studerande och nyanlända som anvisats till kommunen får en planering som tydligt beskriver individens väg till arbete, studier och bostad. Planeringen följs upp systematiskt och en hög grad av service och tillgänglighet erbjuds. Samtliga insatser erbjuds både dag- och kvällstid. Handläggning av försörjningsstöd är i Trelleborg en administrativ och till del automatiserad process som utförs i nära samarbete med kommunens kundtjänst. I Trelleborg erhåller den som söker ekonomiskt bistånd beslut på sin ansökan inom en arbetsdag.

Vuxenutbildning består av tre rektorsområden som leds av tre rektorer. SFI erbjuder svenska för invandrare i egen regi. SFI är yrkesinriktad från dag ett och är organiserad utifrån branscher. SFI erbjuder också digital undervisning och websvenska för akademiker. SFI-studerande i Trelleborg får också ta del av en rad olika orienteringskurser för att få en god introduktion till den svenska arbetsmarknaden.

I den andra delen finns allmänna grundskole- och gymnasiekurser, den särskilda utbildningen för vuxna och Lärcentrum. Lärcentrum utgör en arena för vuxenstuderande på olika nivåer som får möjlighet till stöd i studierna. Ett fysiskt lärcentrum finns på plats i Trelleborg och vårt digitala Lärcentrum driver vi tillsammans med Vellinge kommun. De grundläggande och gymnasiala kurserna ska ge fullständig gymnasieexamen och behörighet till högre studier. Denna utbildning erbjuds dels i egen regi men också genom upphandlad extern aktör.

Den tredje delen av vuxenutbildningen består av yrkesvux och yrkeshögskola. Yrkesvux bedrivs i egen regi samt genom samarbete med andra kommuner, främst inom sydvästra Skåne. De utbildningar som bedrivs i egen regi eller beviljas hos andra kommuner är utbildningar inom bristyrken som ger arbete efter avslutad utbildning. Yrkeslärarna på yrkesvux undervisar också SFI-studerande för att introducera ett yrkesspråk och underlätta vidare studier. Yrkeshögskoleutbildningarna varierar över tid eftersom de ska matcha kompetensbristen och beviljas av myndigheten för Yrkeshögskola om det finns ett bevisat behov av utbildningen.

Näringsliv leds av avdelningschef och arbetar med två olika uppdrag. Ett av uppdragen är kompetensförsörjning. Här arbetar rekryterare med såväl praktik som direktrekrytering och särskilda arbetsplatsförlagda branschlösningar. Det viktigaste uppdraget för denna grupp är att arbetssökande ska få arbete och arbetsgivare ska få tillgång till rätt kompetens. Detta arbete bedrivs tillsammans med arbetsmarknadsavdelningen då uppdraget att bidra till att arbetssökande blir självförsörjande är gemensamt.

Det andra uppdraget är företagsservice och här arbetar näringslivsutvecklare med att tillse att det lokala näringslivet erbjuds en god service och att kontakterna med kommunen fungerar smidigt. Här erbjuds näringslivet en rad olika aktiviteter som syftar till att underlätta för företagare och förbättra näringslivsklimatet. Det strategiska arbetet bedrivs i nära samarbete med kommunstyrelsen och avdelningschefen ansvarar för arbetet i denna del. Arbetet på näringslivsavdelningen ska också bidra till analyser för framtagande av nya utbildningar inom yrkesvux och yrkeshögskola.

3 Prioriterade frågor och verksamhetsutveckling 2021

Arbetslösheten har ökat under 2020 och konsekvenserna av detta slår mot nämndens verksamhet. De som först blir arbetslösa när efterfrågan på arbetskraft minskar är personer med tillfälliga anställningar och nyanställda personer, framför allt unga och utrikes födda. Situationen försvåras ytterligare för dessa personer då krisen har drabbat privata tjänster som hotell, restauranger och handel där tillfälliga anställningar är vanliga och där det finns många ingångsjobb. Unga och utrikes födda är överrepresenterade både i dessa branscher och bland dem med tillfälliga anställningar.

Utsikterna på arbetsmarknaden fortsätter att vara betydligt sämre för personer som saknar gymnasial utbildning och denna grupp bedöms ha svårt att få arbete när efterfrågan på arbetskraft ökar. Arbetslösheten för personer med kort utbildning bedöms därför att stiga.

Arbetsförmedlingen lyfter fram fyra utmaningar på arbetsmarknaden under 2020 och 2021:

- Svårare situation för personer som är nya på arbetsmarknaden – efterfrågan på arbetskraft har helt eller delvis avstannat inom branscher där ingångsjobb är vanliga.
- Strukturomvandlingen ökar obalanserna på arbetsmarknaden – digitalisering och behov av nya kompetenser.
- Långtidsarbetslösheten ökar – många av dem som nu blir arbetslösa har en gymnasial utbildning eller högre och bedöms därför stå närmare arbetsmarknaden.
- Förändrade förutsättningar att genomföra arbetsmarknadspolitiken – för att möta alla nya arbetslösa behöver Arbetsförmedlingen styra om olika insatser och resurser.

Med anledning av ovan står arbetsmarknadsnämnden inför stora utmaningar under 2021 och det krävs helt nya arbetssätt och stort fokus på studier för att lindra effekterna av den situation vi befinner oss i med anledning av Corona. Arbetsmarknadsförvaltningen har också fångat upp att målgruppernas behov blir mer komplexa; arbetssökande behöver studier, studerande behöver arbetsmarknadsanknytning och arbetsgivare behöver kompetens. Med anledning av detta sammantaget har förvaltningen påbörjat ett stort utvecklingsarbete med att bygga branschteam av förvaltningens olika professioner som ska bidra med kompetenser och sammanhållen service till förvaltningens målgrupper. För att lindra effekterna av pandemin och för att nå nämndens verksamhetsmål behöver förvaltningens professioner arbeta tillsammans på helt nya sätt. Arbetet med branschteam påbörjades under 2020 och kommer att vara implementerat under 2021.

Ett ytterligare viktigt utvecklingsarbete är det mellankommunala samarbetet som planeras tillsammans med Svedala. Genom en gemensam hantering av ekonomiskt bistånd och arbetsmarknadsåtgärder ska kommunerna gemensamt nå en mer effektiv organisation och bättre resultat. Om kommunfullmäktige beslutar i enlighet med framtagna utredningar kommer detta utvecklingsarbete att genomföras under 2021.

Arbetsmarknadspolitikens förändring och framför allt Arbetsförmedlingens reformering påverkar nämndens verksamhet och kommer att fortsätta så under 2021. Arbetsförmedlingen blir mer och mer en myndighet som enbart fattar beslut och lägger ut stöd, rustande insatser och matchning på privata aktörer. Möjligheten för arbetsmarknadsnämnden att agera som aktör inom den lokala arbetsmarknadspolitiken bevakas kontinuerligt och kommer att vara en viktig fråga under 2021.

Migrations- och integrationspolitiken påverkar till stor del nämndens verksamhet. Anvisningstalen för 2021 är 56 personer vilket ligger i linje med anvisningarna för innevarande och föregående år vilket innebär att verksamheten fortsätter att arbeta på samma sätt som idag. De goda resultaten vad gäller anvisade som får egna kontrakt genom stöd från förvaltningens etableringsresurser gör att modellen med genomgångsbostäder

för målgruppen fungerar. De som anvisas till kommunerna nu har stora behov och är i många fall kvotflyktingar med låg utbildningsbakgrund och svag arbetsmarknadsanknytning. Dessa personer kräver stora insatser av förvaltningen om tiden från ankomst till etablering inte ska bli alltför lång.

Arbetsmarknadsnämnden drabbas av lägre stadsbidrag eftersom anvisningarna blir färre, men antal studerande på SFI sjunker inte och de som anvisas har större behov. Detta blir en stor utmaning för arbetsmarknadsnämnden under 2021 och 2022 och det kommer att krävas ett intensivt utvecklingsarbete för att lyckas med detta uppdrag. Inom SFI vidareutvecklas den yrkesinriktade SFI:n för att påskynda genomströmningen och korta etableringstiden.

Under 2021 kommer förvaltningen att samarbeta med socialförvaltningen vad gäller myndighetsutövning kopplat till ensamkommande barn och unga. Syftet med detta är att samordna resurserna för att bredda kompetensen och minska sårbarheten och dessutom kunna behålla en kostnadseffektiv verksamhet.

Inom Komvux har kompetensförsörjningsuppdraget förtydligats i skollagen men också i den nya organisationen. Utvecklingsarbetet som syftar till att erbjuda ett relevant utbildningsutbud utifrån den kompetens som behövs på arbetsmarknaden, såväl vad gäller enkla som kvalificerade jobb, pågår konstant. Yrkeshögskolan är en framgångsfaktor för kommunen eftersom det är en utbildningsform som ger trelleborgarna möjlighet till högre utbildning och utbildning som speglar ett behov på arbetsmarknaden. Ansökningar om nya utbildningar lämnades in under 2020 och om dessa godkänns av myndigheten för Yrkeshögskolan startas utbildningarna upp under 2021. Förhoppningen är ett breddat utbud och ytterligare nya ansökningar kommer att lämnas in under 2021 i syfte att kontinuerligt kunna bedriva en yrkeshögskoleutbildning lokalt.

Inte bara utbudet kommer att utvecklas utan även formerna. Lärcentrum startade upp under 2019 och utvecklas kontinuerligt. Under 2021 kommer kommunsamarbetet med Vellinge att ytterligare intensifieras för utveckling av såväl det digitala lärcentret som för det på plats i respektive kommuns lokaler. Digitalisering och flexibla former för utbildning är viktiga fokusområden inom Komvux. Under pandemin har helt nya metoder utvecklats för att möta behovet av flexibel utbildning och arbetet i vår lärplattform har kommit igång på allvar. Detta arbete kommer att fortsätta utvecklas under 2021.

Under 2021 kommer arbetsmarknadsnämnden också att fortsätta sitt samarbete med Skolverket för att stärka utbildningens kvalitet för elever som är nyanlända eller har annat modersmål än svenska. Arbetet ska bl.a. leda till en samordnad digital individuell studie- och arbetsmarknadsplanering, utvecklade digitala undervisningsformer och ett språkutvecklande förhållningssätt hos förvaltningens personal. Med studiehandledning och vägledning genom den nya yrkesrollen språk- och yrkeshandledare ska elever ges bättre förutsättningar att fullfölja sin utbildning och att etablera sig på arbetsmarknaden.

Metoderna för näringslivsarbetet är under ständig utveckling. Ett gott näringslivsklimat ger nya arbetstillfällen som gynnar nämndens målgrupper. Arbetet har utvecklats mycket under 2020 men pandemin har gjort att utvecklingsplanerna inte fullt ut kunnat genomföras. Mycket fokus har lagts på analys av pandemins konsekvenser för näringslivet men också på att ta fram åtgärder för att lindra dessa. Detta arbete kommer sannolikt att behöva fortsätta under 2021.

Under 2021 kommer arbetsmodellerna ytterligare att förfinas och den systematik som byggts upp kommer att användas och vidareutvecklas. Företagslotsen kommer att vara i full drift, näringslivsbesöken frekventa och kommunikationen till näringslivet kontinuerlig. Arbetet med sociala klausuler i kommunens upphandlingar kommer att utvecklas under 2021 och leda till nya möjligheter för arbetssökande och studerande men också för företagare som får möjlighet till socialt ansvarstagande och nya samarbeten med kommunen. Stort fokus kommer att läggas på att utveckla nya samarbeten och partnerskap för att skapa bättre måluppfyllelse.

4 Nämndens mål och aktiviteter 2021

Nämnderna utgår från kommunfullmäktiges inriktningsmål och ekonomiska ramar. Respektive nämnd anger därefter ett antal effektmål som beskriver dess åtagande i förhållande till kommunfullmäktige.

Kommunfullmäktiges inriktningar och inriktningsmål 2020-2023

Tryggt och säkert samhälle	Trelleborgs kommun ska förbättra tryggheten genom trygghetsskapande insatser och säkra offentliga platser, samt verka för en värdig och trygg omsorg om våra äldre.
Barn och ungas uppväxtvillkor och utvecklingsmöjligheter	Trelleborgs kommun ska verka för att alla barn och ungdomar stimuleras och utvecklas för att utifrån sina förutsättningar lyckas så bra som möjligt i vuxenlivet.
	Trelleborgs kommun ska aktivt bidra till att möjliggöra en attraktiv fritid för ungdomar.
Attraktivt näringsliv	Trelleborgs kommun ska vara ett attraktivt val på den regionala bostadsmarknaden.
	Trelleborg ska vara en attraktiv kommun för befintliga företag och för nyetableringar.

Effektmålen ska knyta an till ett eller flera av kommunfullmäktiges inriktningsmål. Därmed blir det tydligt på vilket sätt respektive nämnd bidrar till att inriktningsmålen uppnås. Respektive nämnd beslutar själv vilka inriktningsmål som dess verksamheter ska bidra till.

4.1 Nämndens effektmål och indikatorer

Effektmålen ger uttryck för nämndens årliga prioriteringar, dvs. det verksamheten i första hand åtar sig att åstadkomma *under det närmaste året*. Respektive förvaltningsledning ansvarar för att bistå nämnden med analyser kring alternativa prioriteringar samt förslag på mål.

Tabell 1: Nämndens effektmål och indikatorer

Inriktning	Effektmål	Indikator	Utfall 2020	Målvärde 2021
Trygghet och säkerhet	Trelleborgare ska ha ekonomisk trygghet genom självförsörjning.	Trelleborgare ska vidare till arbete eller studier	30 %	33 %
		Nettokostnad för ekonomiskt bistånd	41 900 tkr	40 131 tkr
	Utbildningsnivån i kommunen ska bli högre.	Antal som studerar på Komvux (exkl. SFI)	530	600
		Andel som avslutar med betyg	70 %	75 %
		Genomströmning på SFI, - studieväg 3 (gymnasial eller akademisk skolbakgrund) - studieväg 2 (kort skolbakgrund) - studieväg 1 (kort eller ingen skolbakgrund) Antal som går från SFI till arbete eller praktik		80 % inom 1 år 2 år 4 år
Barn och unga	Unga i Trelleborg ska få utbildning och arbetslivserfarenhet	Antal unga i Trelleborg som ges möjlighet till feriejobb	490	330
		Andel avhoppare från skolan som har en färdig plan vid utskrivning		
Attraktivt näringsliv	Näringslivet ska uppleva att de får en service av hög kvalitet	Trelleborg ska öka i Svenskt näringslivs omdöme (så högt som möjligt mellan 1-6)	3,3	3,5
		Antal nystartade företag per 1000 invånare	5,97	6
		Överlevnadsgraden hos de som startar företag i kommunen	-	
		Antal genomförda möten med företag/verksamheter	824	1 000
	Arbetsgivare i regionen har tillgång till rätt kompetens.	Antal ansökningar vi lämnar in till Myndigheten för Yrkeshögskola	8	4
		Antal Yrkeshögskoleutbildningar vi erbjuder	6	

		Antal platser som erbjuds inom Yrkeshögskolan	90	330
		Antal kombinationslösningar där utbildning och arbetsmarknadsåtgärder kombineras	-	6

4.2 Förvaltningens aktiviteter

Aktiviteter är en handling – förvaltningens åtagande gentemot nämnden – som bidrar till att uppfylla nämndens effektmål. Aktiviteterna följs upp vid delårsboks slutet samt i årsanalysen. Förvaltningens avdelningar och enheter ansvarar för att aktiviteterna ska vara konkreta, ansvarsfördelade och tidsatta.

Tabell 2: Förvaltningens aktiviteter 2021

Inriktning	Effektmål	Redovisning av aktiviteter
Trygghet och säkerhet	Trelleborgare ska ha ekonomisk trygghet genom självförsörjning.	Arbetsmarknadsplanering och studieplanering
		Utbildningskedjor med kombinationslösningar för arbetssökande och studerande
		Obligatoriska orienteringskurser inom bristyrken
		Praktik
		Mötesplatser för arbetssökande och arbetsgivare
	Utbildningsnivån i kommunen ska bli högre.	Yrkesinriktad SFI
		Stöd och flexibla lösningar för vuxenstuderande
Barn och unga	Unga i Trelleborg ska få utbildning och arbetslivserfarenhet	Feriejobb för unga
		Uppsökande verksamhet inom kommunens aktivitetsansvar
		Förebyggande arbete för unga som riskerar att blir aktuella inom KAA
Attraktivt näringsliv	Näringslivet ska uppleva att de får en service av hög kvalitet	Företagslots
		Företagsbesök
		Branschträffar
		Partnerskap med lokala näringslivet
		Näringslivsfrukostar
	Arbetsgivare i regionen har tillgång till rätt kompetens	Partnerskap med lokala näringslivet
		Stöd i rekrytering till arbetsgivare i regionen
		Mötesplatser för arbetssökande och arbetsgivare
		Kombinationslösningar med utbildning och arbetsmarknadsåtgärder
		Ansökningar till Myndigheten för Yrkeshögskola

5 Ekonomi

I kapitel 5 presenteras nämndens fördelning av tilldelad ekonomisk ram och av kommunfullmäktige beslutade investeringar samt exploateringar för dem som berörs.

5.1 Driftintäkter och kostnader

I avsnittet redovisas nämndens driftbudget både i sammandrag och med verksamhetens nettokostnader för 2021 enligt kommunfullmäktiges budgetramar. Redovisningen utgör underlag för kommande uppföljning i kommande delårsrapporter och i årsredovisningen.

Tabell 3: Nämndens totala intäkter och driftkostnader (tkr)

Brutto nämnden totalt	Bokslut 2019	Budget 2020	Budget 2021
Verksamhetens intäkter	49 569	34 606	46 723
- varav bidrag	45 188	29 926	42 970
- varav taxor och avgifter	120	0	0
- varav övrigt	4 260	4 680	3 753
Verksamhetens kostnader	-132 318	-127 774	-138 723
- varav personal	-59 742	-64 409	-71 818
- varav lokaler o anläggningar	-14 742	-12 146	-9 840
- varav intern ränta	-4	-8	-8
- varav övrigt	-57 670	-51 003	-56 797
- varav avskrivningar	-159	-208	-260
Verksamhetens nettokostnader	-82 749	-93 168	-92 000

Tabell 4: Nämndens driftkostnader per verksamhet (tkr)

Netto per verksamhet (tkr)	Bokslut 2019	Budget 2020	Budget 2021
10050 Arbetsmarknadsnämnd	-1 300	-1 000	-980
22010 Näringslivsutveckling	-1 182	-4 370	-3 113
47001 Grundläggande vuxenutbildning	-2 561	-2 350	-2 322
47002 Lärcentrum	-251	-2 100	-1 785
47201 Gymnasial vuxenutbildning	-10 957	-9 310	-12 561
47202 Yrkesvux	+117	-4 500	-2 567
47401 Särskild utbildning för vuxna	-749	-900	-1 047
47501 Yrkehögskola	-459	0	+502
47601 SFI	-9 906	-10 500	-9 742
47801 Kommunens aktivitetsavsvär	0	-1 000	-1 045
57510 Ekonomiskt bistånd	-39 368	-40 068	-39 889
60010 Flyktingmottagande	+9 003	+8 562	+6 577
61010 Arbetsmarknadsåtgärder	-25 135	-25 632	-24 028
Verksamhetens nettokostnader	-82 749	-93 168	-92 000

5.2 Investeringar

I avsnittet redovisas nämndens investeringsbudget både i sammandrag och med verksamhetens nettokostnader för 2021 enligt kommunfullmäktiges budgetramar. Redovisningen utgör underlag för kommande uppföljning i kommande delårsrapporter och i årsredovisningen.

Tabell 5: Nämndens investeringar (tkr)

Projektnummer	Projektnamn	Total budget per projekt	Varav 2020	2021	2022	2023 och framåt
90050	Investeringsram AMF		-300	-600	-600	-600 per år
Summa			-300	-600	-600	-600 per år

Nämnden erhåller en högre investeringsram från och med år 2021 till följd av det återkommande behovet av investeringar i maskiner och utrustning inom yrkesvux.

6 Personal/HR

I följande avsnitt redovisas viss personalstatistik samt nämndens prioriterade personalfrågor under 2021.

6.1 Personalstatistik

Tabell 7: Medarbetare och sjukfrånvaro

Per den 2020-08-31	Totalt	Kvinnor	Män
Antal tillsvidareanställda (antal)	84	56	28
Tidsbegränsat anställda – tim/vik/ava (antal)	43	33	10
Årsarbetare (antal)	110,8	75,0	35,8
Sjukfrånvaro (%)	3,98%	4,75%	2,33%

6.2 Nämndens prioriterade personal-/HR-frågor 2021

Nämnden kommer att prioritera att arbeta vidare med att sänka sjukfrånvaron. Under 2020 har delar av förvaltningens personal börjat arbeta med hållbarhetsplaner. Under 2021 kommer det arbetet att fortsätta. Syftet är en mer hållbar personalgrupp och färre sjukskrivningar.

Kompetensutveckling i förvaltningens modell för förändringsarbete kommer också att fortsätta under 2021 för att alla medarbetare ska ha samma möjlighet att bidra till verksamhetsutveckling. Kompetensutveckling för förvaltningens personal kommer också att genomföras inom ram och med finansiering från Skolverkets projekt för nyanländas lärande.

Genom samarbeten internt i kommunen och externt med grannkommuner kommer nämnden arbeta för att bemanningen ska bli mindre sårbar och kompetensen breddas och behållas.