



TRELLEBORGS KOMMUN

Verksamhetsplan 2021

Bildningsnämnden

Datum Dnr  
2020-12-11 BIN 2020/2910

# Verksamhetsplan 2021

---

Bildningsnämnden

## Innehållsförteckning

1 Verksamhetsplan – syfte och funktion.....	1
2 Nämndens uppdrag.....	1
2.1 Nämndens uppgifter och ansvarsområde enligt reglementet.....	1
2.2 Förvaltningsorganisation.....	2
3 Prioriterade frågor och verksamhetsutveckling 2021.....	2
4 Nämndens mål och aktiviteter 2021.....	7
4.1 Nämndens effektmål och indikatorer.....	7
4.2 Förvaltningens aktiviteter.....	11
5 Ekonomi.....	12
5.1 Driftintäkter och kostnader.....	12
5.1.1 Sammanfattning.....	12
5.1.2 Volymförändring.....	13
5.2 Investeringar.....	14
5.3 Exploateringar.....	15
6 Personal/HR.....	15
6.1 Personalstatistik.....	15
6.2 Nämndens prioriterade personal-/HR-frågor 2021.....	15

## Bilagor

1. 2021 grundbelopp förskola till grundskola
2. 2021 grundbelopp gymnasiet

## 1 Verksamhetsplan – syfte och funktion

Genom *verksamhetsplanen* bekräftar nämnden sitt åtagande gentemot kommunfullmäktige och de *inriktningsmål* fullmäktige har beslutat för mandatperioden. Detta sker genom att nämnden inom den angivna ekonomiska ramen tydligt anger hur verksamheten ska bedrivas för att *effektmålen*, som formuleras utifrån inriktningsmålen, ska kunna uppnås.

Varje nämnd avgör själv hur många effektmål man vill fastställa samt i vilken detalj man vill målstyra verksamheten. Kopplat till målen ska konkreta *aktiviteter* beskrivas. Respektive förvaltningsledning har ett ansvar för att konkret beskriva för nämnden hur effektmålen kan nås på bästa sätt och vad detta innebär för verksamheten. Detta beskrivs i föreliggande verksamhetsplan.

Respektive nämnd ansvarar för att löpande följa upp och redovisa verksamhetens resultat. Kommunstyrelsen kontrollerar att förvaltningarna och enheterna arbetar med åtaganden och verksamhetsplanering på ett enhetligt och effektivt sätt. Förvaltningsledningen i respektive nämnd driver verksamheten, säkrar utveckling, följer upp och kommunicerar resultat i verksamhetsprocesserna.

## 2 Nämndens uppdrag

### 2.1 Nämndens uppgifter och ansvarsområde enligt reglementet

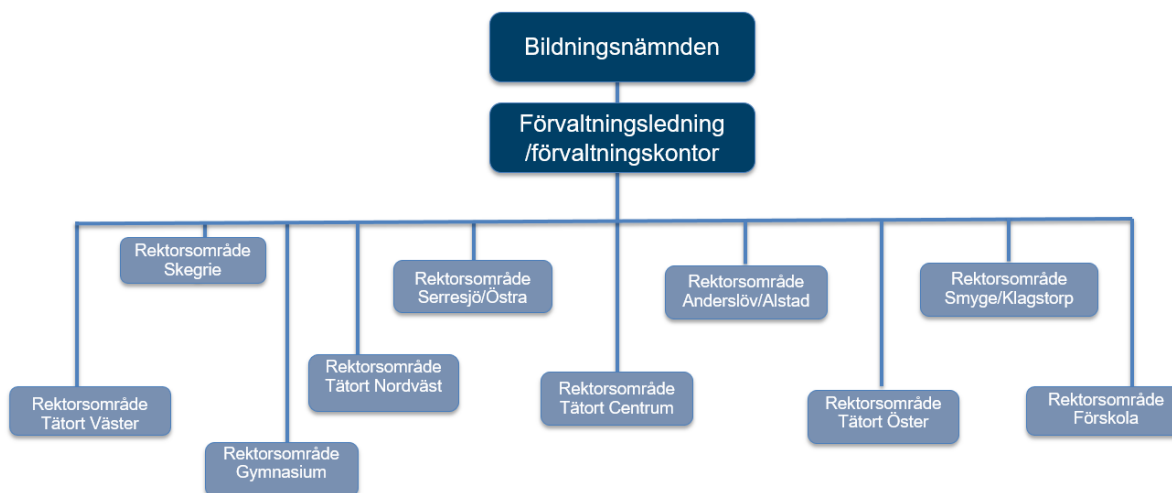
Bildningsnämnden ska, enligt nämndens reglemente, fullgöra kommunens uppgifter och ansvar vad gäller förskola, förskoleklass, grundskola, grundsärskola, specialskola, fritidshem, gymnasieskola, gymnasiesärskola, annan pedagogisk verksamhet, vissa särskilda utbildningsformer samt uppdragsutbildning inom nämndens ansvarsområde. Bildningsnämnden ska även fullgöra samtliga uppgifter som åligger kommunen i förhållande till annan kommunal eller fristående huvudman inom angivna utbildningsformer. Nämnden ska vidare ansvara för elevhälsans medicinska och psykologiska del inom ramen för Hälso- och sjukvårdslagens område, såsom vårdgivare, kosthantering inom nämndens ansvarsområde och övergripande kostsamordning för kommunala enheter samt administrera stiftelser (fonder) inom skolans område, där detta inte ankommer på annan.

Bildningsnämndens fokus är att Trelleborg ska vara en skolkommun att räkna med. Mellan slätten och havet bygger vi kunskap och skapar drömmar. I kommunen finns 26 kommunala och 7 fristående förskolor samt 14 kommunala och 2 fristående grundskolor. Grundsärskola bedrivs på två kommunala enheter. Gymnasieutbildning bedrivs på Söderslättsgymnasiet som är uppdelat på två fysiska enheter; Bastionen och S:t Nicolai. Gymnasiesärskola bedrivs på Bastionen. I Trelleborgs kommun finns ca 9 600 barn, elever och studerande som får sin utbildning vid någon av dessa enheter, eller vid en kommunal eller fristående enhet utanför kommunen.

## 2.2 Förvaltningsorganisation

Eftersom organisationen utvecklas läsåret 2021/2022 visas nämndens förvaltningsorganisation per den 1 juli 2021.

**Figur 1:** Förvaltningsorganisation



### Förändrad organisation 2021

Samtliga anställda inom bildningsförvaltningen har getts möjlighet att delta i workshops för att konkretisera visionen ”Trelleborg, en skolkommun att räkna med – mellan slätten och havet bygger vi kunskap och skapar drömmar”. De gemensamma workshops resulterade i fyra konkreta mål: passionerade och skickliga medarbetare, ett nära ledarskap, en ändamålsenlig organisation samt en stabil ekonomi genom kloka prioriteringar. 2021 tar bildningsförvaltningen nästa steg i förverkligandet av visionen och utvecklar det nära ledarskapet genom att skapa en ändamålsenlig organisation med ett 1-16-årsperspektiv.

Den nya organisationen innebär att bildningsförvaltningen samlar verksamheten i nio rektorsområden bestående av förskola och skola. Varje område kommer att ha en rektor med övergripande ansvar som bildar en ledningsgrupp med sina biträdande rektorer. Syftet är att skapa en pedagogisk röd tråd i undervisning från första året i förskolan till nionde klass i grundskolan. Det medför också bättre förutsättningar för smidigare och tryggare stadieövergångar för barn och elever samt större möjligheter till god personalplanering. Det primära syftet är att skapa en trygg och tydlig skolgång för alla barn och elever och deras vårdnadshavare. Gymnasieskolan utgör det tionde rektorsområdet. De tidigare två administrativa skolenheterna St Nicolai och Bastionen förs samman till en skolenhet, Söderslättsgymnasiet.

Den nya organisationen inom bildningsförvaltningen träder i kraft den 1 juli 2021.

## 3 Prioriterade frågor och verksamhetsutveckling 2021

### Effekter av pandemin

Den under 2020 rådande coronapandemin kommer med största sannolikhet att fortsätta påverka oss under 2021. Verksamheten kommer fortsatt att präglas av anpassningar och högre frånvaro än under normala

omständigheter, bland personal, barn och elever. En fortsatt hög frånvaro bland personal och elever kan innebära betydande utmaningar inom flera viktiga områden, bland annat undervisningskvalitet, bedömning och betygsättning, möjligheter att ge elever extra anpassningar och särskilt stöd samt elevhälsa. Vi kan på sikt förvänta effekter på studieresultat och måluppfyllelse samt ökade behov av kompensatoriska insatser.

Svårigheter att anordna prao och arbetsplatsförlagt lärande, APL, kan förväntas fortsätta under våren 2021. Pandemins påverkan på näringslivet och andra samhällsfunktioner gör att många företag och andra verksamheter har svårt att ta emot elever. I mars 2020 fattades beslut om fjärrundervisning på Söderslättsgymnasiet. Under hösten 2020 har undervisning bedrivits på plats. I slutet av höstterminen 2020 har situationen blivit mer ansträngd i samhället och bildningsförvaltningen kan inte utesluta att fjärrundervisning på gymnasiet kan bli nödvändig igen under 2021, delvis eller helt.

Vidare kan pandemin förväntas påverka måltiderna i skolan som under 2021 kommer att fortsätta utvecklas mot mer mat som kan tas med, så kallad "grab and go", för att möjliggöra distansering.

Den snabba omställning som gjordes under våren 2020 för att kunna upprätthålla verksamheten i förskola och skola och samtidigt följa smittbegränsande restriktioner har dock skapat en beredskap för anpassningar och tillfört nya och innovativa arbetssätt som gör att bildningsförvaltningen kan bedriva en verksamhet med fortsatt hög kvalitet och i de allra flesta fall genomföra inplanerade aktiviteter under 2021.

### **Nationella program på gymnasiesärskolan**

Gymnasiesärskolan vid Söderslättsgymnasiet har sedan 2013 endast erbjudit utbildning inom individuellt program. På individuellt program går elever som har mycket stora stödbehov och inte bedöms kunna tillgodogöra sig utbildningen på ett nationellt program inom gymnasiesärskolan. De elever med hemkommun Trelleborg som däremot har bedömts kunna tillgodogöra sig undervisningen på gymnasiesärskolans nationella program har varit hänvisade till andra kommuner. Dessa elever har under de senaste åren varit få till antalet och det har inte ansetts vara resurseffektivt att erbjuda utbildningen i egen regi. Under senare år har antalet elever dock ökat.

Bildningsnämnden har beslutat att åter inrätta nationella program inom gymnasiesärskolan vid Söderslättsgymnasiet (BIN 2020-11-18 § 172). Med start läsåret 2021/2022 erbjuds de nationella programmen för administration, handel och varuhantering respektive fastighet, anläggning och byggnation inom gymnasiesärskolan. Inom båda dessa program bedöms det finnas goda möjligheter för elever att göra praktik inom yrkesinriktningen och efter avslutade studier få anställning i Trelleborg.

### **Avveckling av skolupptagningsområden**

Skolplikten inträder höstterminen det kalenderår som barnet fyller sex år och upphör vid utgången av vårterminen det tionde året efter att eleven har börjat fullgöra skolplikten. I Trelleborgs kommun är det bildningsnämnden som ansvarar för att alla skolpliktiga barn får en skolplacering och fullgör sin skolplikt. En grundläggande princip för skolplacering är det fria skolvalet som innebär att vårdnadshavare har rätt att önska skolenhet för sitt barn i hela kommunen. Att elever garanteras plats på den skola de tillhör enligt sitt skolupptagningsområde, förutsatt att de i skolvalet väljer skolan i första hand, har hittills varit en viktig del i bildningsnämndens arbete med att garantera närhetsprincipen. Gränserna för skolornas upptagningsområden har setts över och reviderats årligen. Elever som inte har gjort något aktivt val, eller som inte får något av sina val, har placeras på en skola nära hemmet, som inte behöver vara den skola de tillhör enligt sitt skolupptagningsområde.

Bildningsnämnden har beslutat att skolupptagningsområden avvecklas som urvalsgrund för skolplacering från och med läsåret 2021/2022 (BIN 2020-06-10 § 94). Bildningsnämnden beslutade samtidigt att från och med läsåret 2021/2022 införa skolval i samband med skolövergångar för elever som går på en skola där nästföljande årskurs inte finns. Dessa beslut föranledde in sin tur behov att revidera bildningsnämndens Riktlinjer för skolplacering i Trelleborgs kommun och *Skolskjutsreglemente för Trelleborgs kommun*. Bildningsnämnden beslutade om sådana reviderade riktlinjer den 14 oktober 2020 (BIN 2020-10-14 §§ 153-154). Som ett nytt sätt för kommunen att garantera den lagstadgade närhetsprincipen infördes härmed begreppet referensskola. I samband med det årliga skolvalet, när samtliga vårdnadshavare har haft möjlighet att lämna önskemål om skolplacering, fastställs en referensskola för varje elev. Referensskolan tilldelas genom att det totala avståndet för eleverna till sin referensskola minimeras. Eleven placeras på referensskolan om elevens vårdnadshavare inte lämnar något önskemål om skolplacering, eller om eleven inte får plats på någon av de skolor som elevens vårdnadshavare har önskat. Referensskolan är också utgångspunkten vid prövning av elevers rätt till skolskjuts. En förutsättning för avvecklingen av skolupptagningsområden var också att kommunen införskaffade ett nytt system för skolval och mätning av relativ närhet. Från och med skolvalet inför läsåret 2021/2022 använder sig bildningsförvaltningen av *Mitt Skolval*. Det är i *Mitt Skolval* som alla elever tilldelas en referensskola, när samtliga vårdnadshavare har lämnat in sina önskemål om skolplacering.

### **Ändrade kursplaner i grundskolan**

Regeringen har beslutat om ändrade kursplaner för grundskolan, specialskolan och sameskolan och att de ändrade kursplanerna ska börja gälla den 1 juli 2021. Regeringen har också beslutat om ändrade ämnesplaner i engelska och matematik för gymnasieskolan. De huvudsakliga förändringarna är att fakta och förståelse betonas, det centrala innehållet anpassas när det gäller omfattning, konkretisationsgrad och progression, och kunskapskraven blir mindre detaljerade. Under våren förbereder grundskolans och gymnasieskolans pedagoger för införandet av de nya kursplanerna.

### **Tillsyn av fristående verksamhet**

Enligt skollagen (2010:800) är det kommunen som är tillsynsmyndighet och därmed har tillsynsansvar över de fristående förskolor som bedriver verksamhet inom kommunens gränser. Tillsynen ska omfatta i vilken mån den fristående verksamheten följer gällande lagar och andra föreskrifter. Från och med 2019 ska kommunen även granska att kraven på erfarenhet eller insikt samt lämplighet är uppfyllda inom ägar- och ledningskretsen samt kan också granska huvudmannens ekonomiska förutsättningar att bedriva verksamheten.

Under 2021 kommer bildningsförvaltningen att genomföra tillsyn av samtliga fristående förskolorna i kommunen. I tillsynen kommer de eventuella förelägganden samt anmärkningar som beslutades i förra tillsynen, 2019, att särskilt följas upp.

### **Förstärkning av det systematiska kvalitetsarbetet**

Enligt skollagen (2010:800) ska ett systematiskt kvalitetsarbete bedrivas både på huvudmannanivå och på skolenhetsnivå. Syftet är att säkerställa verksamhetens kvalitet och likvärdighet med utgångspunkt i skollag, läroplan och andra skolförfattningar. Att utveckla verksamhetens kvalitet är ett ständigt pågående arbete, där en analys och bedömning av resultaten och måluppfyllelsen ligger till grund för beslut om åtgärder för förbättring. Förvaltningens kvalitetsarbete syftar till att tidigt identifiera enskilda elevers eller verksamhetens behov och i förekommande fall vidta eller samordna insatser för att tillgodose dessa. Detta för att ständigt

utveckla utbildningens kvalitet, den enskildes rättssäkerhet och en hög grad av likvärdighet.

Under 2021 genomförs en särskild insats för att stärka det systematiska kvalitetsarbetet i verksamheterna. I samarbete med Malmö universitet genomförs en kompetensutveckling för skolledare, med fokus på observation och analys, och i samarbete med Linnéuniversitetet ges förstelärarna kompetensutveckling inom analys och kollegial handledning.

### **Språkets betydelse för kunskapsutveckling**

Språket är det främsta redskapet för inläring. Under 2021 genomför bildningsförvaltningen flera satsningar för att stärka barn och elevers språk-, läs- och skrivförmåga i syfte att ytterligare förbättra måluppfyllelsen och höja studieresultaten.

Trelleborgs kommun deltar sedan 2020 i Skolverkets treåriga riktade satsning för nyanlända och flerspråkiga barn och elevers lärande. Ungefär var fjärde elev i Trelleborgs kommun skolor har utländsk bakgrund, och en lika stor andel deltar i modersmålsundervisning. Under 2020 lade bildningsförvaltningen med stöd av Skolverket, grunden för ett utvecklingsarbete för att stärka denna elevgrupps kunskapsutveckling. Insatser som kommer genomföras under 2021 inkluderar bland annat kompetensutveckling inom språk- och kunskapsutvecklande arbetssätt (SKUA) samt interkulturalitet, digitala pedagogiska verktyg riktade till flerspråkiga barn och elever samt samarbete med föreningen Ungas Möjligheter. Vidare kommer den under 2020 framtagna handlingsplanen för språk-, läs- och skrivutveckling att implementeras i verksamheten. Insatser inom satsningen förväntas även ge effekt på samtliga barn och elevers kunskapsutveckling och studieresultat.

### **Stärka psykisk hälsa och öka närvaron**

Med start vårterminen 2021 deltar bildningsförvaltningen i ett samarbete med Region Skåne och Karolinska Institutet (KI) kring ett program som syftar till att stärka ungas psykiska hälsa, *Youth Aware of Mental health* (YAM). Programmet har utvecklats av KI och visat sig vara effektivt i en EU-studie bland drygt 11 000 skolelever i tio EU-länder. YAM riktar sig till elever i åldern 14-16 år i syfte att främja utvecklingen av problemlösande förmåga och emotionell intelligens, till exempel hur man handskas med egna och andras känslor, relationer och empati. Under våren kommer fyra skolpsykologer att utbildas till instruktörer. Under hösten kommer YAM att implementeras i samtliga årskurs 8 i kommunens grundskolor. På sikt kommer ytterligare instruktörer att utbildas.

Bildningsnämndens satsning på att motverka psykisk ohälsa bland barn och unga fortsätter även den under 2021. Med start hösten 2020 inleddes ett pilotprojekt tillsammans med socialförvaltningen samt kultur- och fritidsförvaltningen i syfte att genom gemensamma insatser öka skolnärvaron. Projektet genomförs på Väståkraskolan och består av utbildningsinsatser riktade till vårdnadshavare respektive personal samt ett förstärkt elevhälsoteam med deltagande av socialtjänsten. Vid läsårets slut ska insatsen utvärderas och lärdomar spridas till övriga skolor.

### **Kostens betydelse för mående och prestation**

Inom måltidsservice behöver antalet kockar ökas för att ha kompetens för ökad tillagning. Detta sker främst genom avyttring av mindre enheter då antalet mottagningskök med sk kombitjänster minskar men också genom kompetensutveckling. Högre andel tillagningskök ger fler barn och elever frukost, lunch och mellanmål som tillagas på den egna enheten. Tillsammans med kompetens kring måltidspedagogik hos både

pedagoger och måltidspersonal ökar kvalitén i måltidsupplevelsen både avseende näring, möjligt utbud och trivsel vilket bidrar till en skoldag som ger goda förutsättningar för lek och lärande.

## Lokalförsörjning

Bildningsnämnden har under lång tid framhållit vikten av att kommunens samlade lokalförsörjningsarbete fortsätter att utvecklas. Under år 2020 har kommunen tagit stora steg när det gäller utvecklingen av kommunens lokalförsörjningsprocess, och år 2021 ska nämnderna för första gången besluta om lokalrevisioner som ska utgöra underlag för kommunens lokalförsörjningsplan.

För bildningsnämnden föreligger behov att anpassa tillgången på förskole- och skolplatser, bl.a. med hänsyn till kommande etableringar av fristående förskolor och skolor samt till en befolkningsutveckling som innebär minskande barnantal på landsbygden och ökande barnantal i tätorten. Med hänsyn till rådande ekonomiska läge finns vidare ett behov att säkerställa ett effektivt lokalutnyttjande. För att åstadkomma detta behöver bildningsförvaltningen bl.a. arbeta aktivt med att säkerställa en hög belägningsgrad, dvs. använda de platser som finns på ett effektivt sätt, vilket också måste innebära möjlighet att lämna lokaler för att sänka kostnader. Bildningsförvaltningen försöker alltid tillgodose vårdnadshavarnas önskemål men behöver samtidigt placera barnen där det finns lediga platser.

Flera samverkande faktorer innebär att de kommunala förskole- och skolenheterna blir färre och att det genomsnittliga antalet barn eller elever per enhet ökar. Bildningsförvaltningens organisationsutveckling innebär i några fall att enheter rent organisatoriskt slås samman. Vidare avvecklas mindre förskoleenheter när verksamheten flyttar till nya större enheter, samt som ett resultat av förvaltningens arbete med att öka belägningsgraden. Ytterligare förskoleenheter kommer sannolikt att behöva avvecklas kopplat till kommande fristående etableringar i kommunen. För att bildningsförvaltningens utveckling av skolorganisationen i ett 1-16-årsperspektiv ska kunna genomföras fullt ut, finns det ett behov att titta på möjligheterna att utöka grundskoleverksamheten med årskurs 7-9, i tre av de nio nya rektorsområden som skapas.

Avvecklingen av mindre förskoleenheter och lokaler som inte är ändamålsenliga ligger väl i linje med de behov som tidigare har identifierats, bl.a. i de utredningar avseende lokalkapacitet respektive pedagogiskt ändamålsenlig skolorganisation som bildningsnämnden i mars 2019 beslutade överlämna till kommunstyrelsen för fortsatt hantering. Kommande fristående etableringar skapar också, tillsammans med pågående ny-, om- och tillbyggnader av kommunala enheter, förutsättningar att avveckla paviljonger i enlighet med kommunfullmäktiges beslut att avveckla samtliga inhyrda paviljonger senast den 31 december 2022.

I Anderslöv färdigställdes om- och tillbyggnaden av Väståkraskolan inför höstterminen 2020. Hösten 2021 beräknas Familjens hus stå klart med nya lokaler för förskola och öppen förskola inom ramen för en ny familjecentral. När höstterminen startar 2021 flyttar samtliga femåringar i Anderslöv in på Väståkraskolan och när Familjens hus står klart avvecklas samtliga förskoleenheter, dvs. förskolorna Söderängen, Orren och Smörblomman samt den öppna förskolan i Anderslöv. Sommaren 2020 avvecklades förskolepaviljongerna i Smygehamn samt förskolorna Sockertoppen och Kontinenten i Trelleborgs tätort. Smygehamns förskola utökades samtidigt med en ny uteavdelning. Hösten 2020 avvecklades Österlids förskola, som då kunde flytta till Gertrudsgårdens förskola i samband med att om- och tillbyggnaden av Gertrudsgården stod färdig. När den nya förskolan inom ”Södra Gränstorp” står klar sommaren 2021 kommer Högalids förskola att flytta in i de nya lokalerna. Samtidigt avvecklas de tillfälliga paviljongerna vid vattentornet i Trelleborg, där Högalids förskola har huserat sedan våren 2017. Om- och tillbyggnaden av Solrosens förskola beräknas bli



klar under sommaren/hösten 2021. I samband med färdigställandet av Solrosen planerar bildningsförvaltningen för en avveckling av Månssonska villans förskola. Paviljongerna vid Solrosens förskola avvecklades under hösten 2020 som en del av projektet. Inom Köpingsområdet bygger Hemsö både en ny förskola som kommer att drivas av Kunskapsförskolan och den nya grundskola som kommer att drivas av Internationella Engelska Skolan. Dessa beräknas stå klara inför höstterminen 2022. Tillsammans med Wästbygg planerar Kunskapsförskolan för ytterligare en etablering vid Generationsparken, och därutöver planerar Norlandia Förskolor för en ny förskola inom den fastighet där Högalids förskola var belägen fram till våren 2017.

## 4 Nämndens mål och aktiviteter 2021

Nämnderna utgår från kommunfullmäktiges inriktningsmål och ekonomiska ramar. Respektive nämnd anger därefter ett antal *effektmål* som beskriver dess åtagande i förhållande till kommunfullmäktige.

### Kommunfullmäktiges inriktningar och inriktningsmål 2020-2023

Tryggt och säkert samhälle	Trelleborgs kommun ska förbättra tryggheten genom trygghetsskapande insatser och säkra offentliga platser, samt verka för en värdig och trygg omsorg om våra äldre.
Barn och ungas uppväxtvillkor och utvecklingsmöjligheter	Trelleborgs kommun ska verka för att alla barn och ungdomar stimuleras och utvecklas för att utifrån sina förutsättningar lyckas så bra som möjligt i vuxenlivet.
	Trelleborgs kommun ska aktivt bidra till att möjliggöra en attraktiv fritid för ungdomar.
Attraktivt näringsliv	Trelleborgs kommun ska vara ett attraktivt val på den regionala bostadsmarknaden.
	Trelleborg ska vara en attraktiv kommun för befintliga företag och för nyetableringar.

Effektmålen ska *knyta an* till ett eller flera av kommunfullmäktiges inriktningsmål. Därmed blir det tydligt på vilket sätt respektive nämnd bidrar till att inriktningsmålen uppnås. Respektive nämnd beslutar själv vilka inriktningsmål som dess verksamheter ska bidra till.

### 4.1 Nämndens effektmål och indikatorer

Effektmålen ger uttryck för nämndens *årliga prioriteringar*, dvs. det verksamheten i första hand åtar sig att åstadkomma *under det närmaste året*. Respektive förvaltningsledning ansvarar för att bistå nämnden med analyser kring alternativa prioriteringar samt förslag på mål.

**Tabell 1:** Nämndens effektmål och indikatorer

Inriktning	Effektmål	Indikator	Utfall 2020*	Målvärde 2021
Trygghet och säkerhet	Bättre hälsa samt ökad trygghet och studiero i förskola och skola	Jag upplever att mitt barn känner sig tryggt i förskolan	Enkät ej genomförd under 2020	10,0
		Trygghet åk 5	8,2	10,0
		Flickor	7,9	10,0
		Pojkar	8,5	10,0
		Studiero åk 5	4,8	10,0
		Flickor	4,9	10,0
		Pojkar	4,8	10,0
		Trygghet åk 9	7,5	10,0

		<i>Flickor</i>	7,6	10,0
		<i>Pojkar</i>	7,7	10,0
		Studiero åk 9	4,8	10,0
		<i>Flickor</i>	4,6	10,0
		<i>Pojkar</i>	5,2	10,0
		Trygghet åk 2 gymnasiet	7,9	10,0
		<i>Flickor</i>	7,9	10,0
		<i>Pojkar</i>	8,0	10,0
		Studiero åk 2 gymnasiet	5,0	10,0
		<i>Flickor</i>	5,1	10,0
		<i>Pojkar</i>	5,1	10,0
Barn och unga	Digital transformation i förskolan och skolan	Digital kompetens hos pedagogisk personal förskola	3,1	4
		Digital kompetens hos pedagogisk personal grundskola/grundsärskola	3,1	4
		Digital kompetens hos pedagogisk personal gymnasiet/gymnasiesärskola	*	4
		Användning av digitala tjänster i undervisningen förskola	2,7	4
		Användning av digitala tjänster i undervisningen grundskola/grundsärskola	3,1	4
		Användning av digitala tjänster i undervisningen gymnasieskolan/gymnasiesärskolan	*	4
		Likvärdighet i den digitala infrastrukturen förskola	2,8	4
		Likvärdighet i den digitala infrastrukturen grundskola/grundsärskola	2,9	4
		Likvärdighet i den digitala infrastrukturen gymnasieskola/gymnasiesärskola	*	4
	Högre måluppfyllelse och förbättrade studieresultat i förskola och skola	Måluppfyllelse genom pedagogisk dokumentation inom förskola	Analys visar behov av fortsatt arbete	Inget kvantitativt värde
		Elevnärvaro i grundskolan F-9 (Antal elever med frånvaro 50% eller högre)	44	0
		Elevnärvaro i gymnasiet (Antal elever med frånvaro 50% eller högre)	23	0
		Andel elever i årskurs 9 (exklusive nyanlända elever) som uppnått kunskapskraven i alla ämnen	79,2	100
		<i>Flickor</i>	81,3	100
		<i>Pojkar</i>	77,1	100

		Meritvärden i årskurs 9 (exklusive nyanlända elever)	238,7	340
		<i>Flickor</i>	253,8	340
		<i>Pojkar</i>	224,2	340
		Meritvärden i årskurs 9 (nyanlända elever)	164,5	340
		<i>Flickor</i>	175,0	340
		<i>Pojkar</i>	161,9	340
		Skillnad mellan flickors och pojkars meritvärden i årskurs 9 (exklusive nyanlända)	29,6	0
		Andel elever i årskurs 9 som är behöriga till gymnasiets yrkesprogram (exklusive nyanlända)	86,3	100
		<i>Flickor</i>	86,0	100
		<i>Pojkar</i>	86,5	100
		Andel behöriga nyanlända elever till gymnasiets yrkesprogram	27,3	100
		<i>Flickor</i>	50,0	100
		<i>Pojkar</i>	22,2	100
		Andel elever som får en gymnasieexamen	77,2	100
Attraktivt näringsliv	Samverkan förskola, skola och näringsliv	Barn i förskolan och elever i skolan möter under ett läsår representanter för minst tre framtida yrken.	Kunde inte genomföras under 2020, anpassade aktiviteter har genomförts	Inget kvantitativt värde
		Resultat på frågan "Skolans kontakter med lokalt näringsliv" i Svenskt Näringslivs ranking**	2,74	4,0

\*Utfallet för 2020 kan i vissa fall inte anges ännu då årets resultat inte finns tillgängligt.

\*\* Frågan omformulerades 2020, tidigare lydelse var "Skolans attityder till företagande". Värderas från 1-6, över 4 indikerar positiva svar.

## Bättre hälsa samt ökad trygghet och studiero i förskola och skola

Verksamheten i förskolan och skolan ska utformas så att alla barn och elever har en skoldag som präglas av hälsofrämjande, trygghet och studiero. Alla som arbetar i förskolan och skolan ska ha ett gemensamt förhållningssätt som grundar sig i en medvetenhet om hur hälsa, trygghet och studiero påverkar lärandet. En viktig förutsättning för studiero är en trygg miljö i skolan.

Analyser av resultat på enkäter, antalet kränkningar och hälsosamtal inom elevhälsans medicinska insats visar att arbetet för att stärka elevers fysiska och psykiska mående samt känsla av trygghet och studiero ger resultat men måste fortsätta. Resultaten har förbättrats jämfört med föregående enkätstillfälle, men målet kan inte anses vara uppfyllt och kvarstår därför om ett av bildningsnämndens effektmål 2021.

## Högre måluppfyllelse och förbättrade studieresultat

Enligt skollagen "ska hänsyn tas till barns och elevers olika behov. Barn och elever ska ges stöd och stimulans för att utvecklas så långt som möjligt. En strävan ska vara att uppväga skillnader i barnens och elevernas förutsättningar att tillgodogöra sig utbildningen." (SFS 2010:800 Skollag. kap 1, § 1). I Trelleborgs kommun arbetar vi med inkluderande lärmiljöer som en metod för att öka måluppfyllelsen och förbättra

studieresultat. Tillgängliga lärmiljöer handlar inte bara om den fysiska miljön utan om ett förhållningssätt till barn och elever och deras lärande. Under 2021 läggs ett särskilt fokus på pedagogisk dokumentation i förskolan, språkutvecklande arbetssätt, högpriesterande och särbegåvade elever, samt skillnaden mellan pojkar och flickors studieresultat.

### **Digital transformation i förskolan och skolan**

Digital kompetens är en av EU:s åtta nyckelkompetenser för det livslånga lärandet. Den definieras som grundläggande färdigheter i informations- och kommunikationsteknik samt förmågan att kunna använda internet på ett säkert och kritiskt sätt. Läroplanerna för förskola och skola slår fast vikten av att ge alla elever en grundläggande digital kompetens, vilket också är en viktig del i likvärdighetsarbetet. På det sättet kan man minska, eller förebygga en digital ojämlikhetsklyfta, vilket också ses som en förutsättning för att fostra och utveckla framtida aktiva medborgare.

Digitala verktyg är viktiga redskap för att kunna erbjuda barn och elever med olika förutsättningar likvärdiga möjligheter till utbildning. Varje enhet behöver därför, med stöd från bildningsförvaltningen, tillgång till digitala verktyg och kompetens att använda dem på ett adekvat sätt i undervisningen. 2021 görs en inventering, utvärdering och utveckling av de digitala pedagogiska verktyg som finns tillgängliga inom förvaltningen. En särskild satsning genomförs under året för att öka tillgången till digitala verktyg inom förskolan.

Det är viktigt att hela verksamheten tar tillvara möjligheter och lärdomar så att digitala verktyg i ännu högre grad kan underlätta för rektorer och pedagoger att fokusera på sitt pedagogiska uppdrag.

### **Samverkan förskola, skola och näringsliv**

Dagens barn och elever är framtidens medarbetare, innovatörer och entreprenörer. Barn i förskola ska därför ges möjlighet att undersöka flera olika yrken. Elever ska ges möjlighet att reflektera över olika yrkens betydelser i samhället, samla och analysera information om olika yrken och uppmuntras att bryta invanda mönster som till exempel kan ha med kön och stereotypa normer att göra samt få självkännedom om sina egna intressen, vilja, förmågor och styrkor kopplat till ett framtida yrkesval.

Samverkan med det lokala näringslivet, men också högskola och andra aktörer, bidrar till att eleverna erövrar nya kunskaper som kan ligga till grund för att de ska kunna göra sina framtida studie- och yrkesval utan att begränsas av bakgrund eller stereotypa mönster. En bred studie- och yrkesvägledning som tillgodoser elevernas behov och motiverar eleverna bidrar till att fler fullföljer sin utbildning med goda resultat. Att klara grundskolan och fullfölja sin gymnasieutbildning är en oerhört stark skyddsfaktor för den enskilda individen och motverkar bland annat framtida ohälsa och utanförskap. För förskolans elever har vi ett viktigt uppdrag att visa hur ett arbetsliv är möjligt.

Under 2021 kommer bildningsförvaltningen fortsätta att arbeta med att öka samverkan med näringslivet och genomföra en undersökning med de företag som tar emot elever för att identifiera eventuella utvecklingsområden i kontakten mellan skola och näringsliv. Inom ramen för Skolverkets riktade satsning på nyanlända och flerspråkiga elevers lärande inleder bildningsförvaltningen 2021 ett samarbete med Ungas möjligheter. Det är en ideell, politiskt obunden organisation vars syfte är att fungera som en länk mellan skola och arbetsliv och bidrar med inspiration, insikter och ingångar för elever att hitta sin väg ut i arbetslivet.

## 4.2 Förvaltningens aktiviteter

*Aktiviteter* är en handling – förvaltningens åtagande gentemot nämnden – som bidrar till att uppfylla nämndens effektmål. Aktiviteterna följs upp vid delårsbokslut 1 och 2 samt i årsanalysen. Förvaltningens avdelningar och enheter ansvarar för att aktiviteterna ska vara konkreta, ansvarsfördelade och tidsatta.

**Tabell 2:** Förvaltningens aktiviteter 2021

Inriktning	Effektmål	Redovisning av aktiviteter
Trygghet och säkerhet	Bättre hälsa samt ökad trygghet och studiero i förskola och skola	Intern granskning av förskolans måluppfyllelse och arbete med pedagogisk dokumentation
		Genomförande och analys av enkätresultat avseende särskilt trygghet och studiero och synliggörande av goda exempel
		Utbildningsinsatser normer och värden i förskolan, grundskolan och gymnasieskolan
		Insamling av statistik från elevhälsosamtal
		Gemensamt närvaroprojekt med socialförvaltningen och kultur- och fritidsförvaltningen
		Implementering av YAM-programmet i samarbete med Region Skåne (Youth Awareness Mental Health)
		Genomföra EHM (Elevhälsomötet) eller motsvarande i samtliga skolenheter
		Införa rastaktiviteter på samtliga grundskolor
		Införa "medmentor" på grundsärskolan
Barn och unga	Digital transformation i förskolan och skolan	Förnyad datorpark för- och grundskolan
		Öka tillgången till digitala verktyg i grundsärskolan
		Gemensam lärplattform
		Tillgång till digitala verktyg
		LIKA-värdering på enhetsnivå vår- respektive hösttermin
		Enhetsspecifika aktiviteter efter LIKA-värdering
		Utforma och implementera riktlinjer för användning av digitala system
		Implementera Skolverkets material Digital kompetens och digitala verktyg i förskolan
	Högre måluppfyllelse och förbättrade studieresultat i förskola och skola	Intern granskning av förskolans måluppfyllelse och pedagogisk dokumentation
		Utveckla den pedagogiska dokumentationen i förskolan, genom kompetensutveckling, gemensam metod samt kollegial granskning
		Utvärdering av riktlinjer för att främja skolnärvaro
		Implementering av handlingsplan för att främja språk-, läs- och skrivutveckling i förskola och grundskola, samt utöka plan med gymnasieskola
		Implementering av handlingsplan för högpresterande och särbegåvade elever
		Kartläggning i förskoleklass av språklig medvetenhet och matematiskt tänkande
		Gemensamt närvaroprojekt med socialförvaltningen och kultur- och fritidsförvaltningen
		Utbildningsinsatser kopplade till tillgängliga lärmiljöer för pedagogisk personal
		Fördjupad analys av studieresultat, kön, socioekonomi
		Kompetensutveckling för rektorer och förstelärare i systematiskt kvalitetsarbete och analys
		Språkstödande insatser inom gymnasiets yrkesprogram (i samarbete med SPSM)
		Genomförande av verksamhetsutveckling för nyanlända och flerspråkiga barn och elever, samarbete med Skolverket
Attraktivt näringsliv	Samverkan förskola, skola och näringsliv	Undersökning av hur mottagande företag upplever praon
		Besök av representanter för olika yrken i förskolan
		En kartläggning av antalet kontakter med näringslivet och syftet med dem
		Analys av resultatet i Svenskt Näringslivs ranking
		Implementering av HEJ SYV i samtliga skolor

## 5 Ekonomi

### 5.1 Driftintäkter och kostnader

**Tabell 3:** Nämndens totala intäkter och driftkostnader (tkr)

Brutto nämnden totalt	Bokslut 2019	Budget 2020	Budget 2021
<b>Verksamhetens intäkter</b>	<b>156 723</b>	<b>156 303</b>	<b>164 030</b>
varav			
- bidrag	75 412	65 077	71 640
- taxor och avgifter	38 304	36 400	39 300
- övrigt	43 007	54 826	53 090
<b>Verksamhetens kostnader</b>	<b>-1 198 370</b>	<b>-1 256 925</b>	<b>-1 279 330</b>
varav			
- personal	-705 52	-768 467	-763 585
- lokaler o anläggningar	-150 465	-163 622	-161 130
- intern ränta	-352	-490	-454
- övrigt	-336 608	-319 484	-347 990
<b>Avskrivningar</b>	<b>-5 425</b>	<b>-4 862</b>	<b>-6 171</b>
<b>Verksamhetens nettokostnader</b>	<b>-1 041 647</b>	<b>-1 100 622</b>	<b>-1 115 300</b>

#### 5.1.1 Sammanfattning

Bildningsnämndens budgetram för 2021 är fastställd till 1115,3 mnkr, vilket är 14,7 mnkr mer än driftbudgeten 2020.

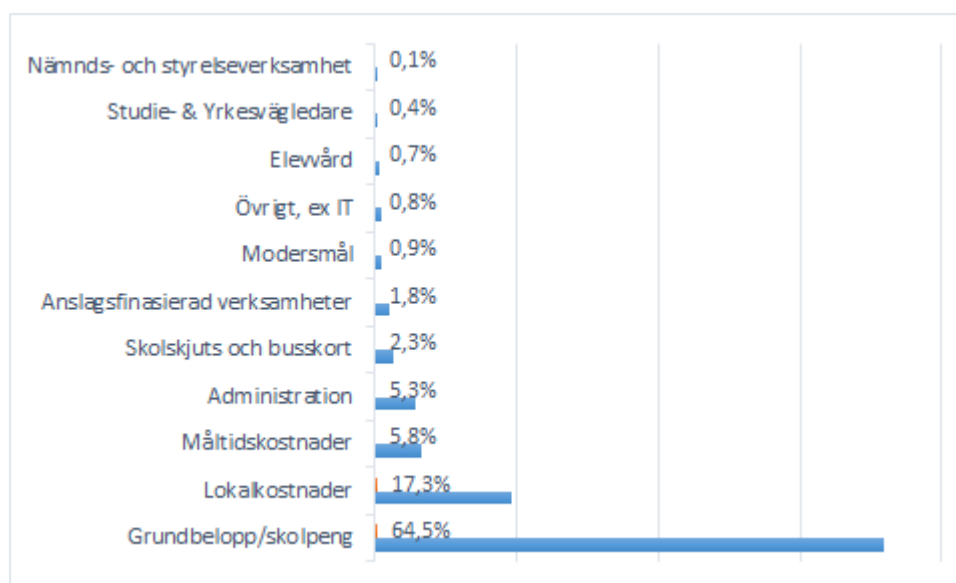
Kompensation för avtalsrörelsen 2021 och generella prisökningar har skett enligt särskilt index (SKRs PKV) med 2,0 %, motsvarande 21,9 mnkr. Ramförstärkning för volymförändringar, lokalförändringar och måltidsverksamheten har skett med 22,1 mnkr. Driframen har justerat för sänkta lokalhyror med anledning av komponentavskrivning samt en teknisk justering till kommunstyrelsen med totalt 11,9 mnkr. Slutligen har driframen reducerats för effektiviseringar motsvarande 17,4 mnkr, varav 11,9 är av halvårs karaktär och som även kommer att påverka budget 2022. I huvudsak har denna effektivisering gjorts på förvaltningens centrala overheadkostnader för att i möjligaste mån inte påverka kärnverksamheten och grundbeloppen för respektive verksamhet. Grundbeloppet avseende kärnverksamheten har i de flesta verksamheter ökat med 2 % avseende personalkostnader.

**Tabell 4:** Nämndens driftkostnader per verksamhet – tre positioner (tkr)

Netto per verksamhet (tkr)	Bokslut 2019	Budget 2020	Budget 2021
Nämnds- och styrelseverksamhet	-1 159	-1 220	-1 244
Öppen förskola	-3 784	-4 423	-3 903
Förskola	-277 988	-298 313	-300 156
Pedagogisk omsorg	-898	-946	-970
Fritidshem	-49 317	-51 390	-48 039
Förskoleklass	-29 646	-32 526	-30 820
Grundskola	-400 313	-432 325	-438 135
Obligatorisk särskola	-13 024	-14 091	-14 842
Gymnasieskola	-166 094	-171 727	-176 053

Gymnasiesärskola	-10 815	-12 116	-11 977
Fördelad administration (skol)	-50 574	-42 771	-58 776
Skolskjuts, fördelning	-16 056	-17 213	-17 683
Elevvård	-17 472	-16 178	-8 191
Studie- & Yrkesvägledare	-4 507	-5 383	-4 511
<b>Verksamhetens nettokostnader</b>	<b>-1 041 647</b>	<b>-1 100 622</b>	<b>-1 115 300</b>

I nedanstående diagram framgår det att grundbeloppet för samtliga verksamheter utgör 64,5 % av bildningsnämndens budgetram till en kostnad på 719,6 mnkr. Lokalkostnaderna motsvarar 17,3 % till en kostnad på 193,2 mnkr.



### 5.1.2 Volymförändring

Totalt beräknas antalet barn och elever minska med 20 individer inom bildningsnämndens verksamheter utifrån ett ekonomiskt perspektiv. Varje barn och elev medför en driftkostnad då samtliga barn och elever är knutna till en skolpeng via ett grundbelopp. Antalet barn och elever i egen kommunal verksamhet i Trelleborg budgeteras att minska med 160 individer medan antalet barn och elever i annan kommun eller i fristående verksamhet budgeteras öka med 140 individer.

- Antalet barn i åldern 1-5 år budgeteras minska med 6 barn, totalt - 0,8 mnkr
- Antal barn i fritidshem budgeteras minska med 2 barn, totalt - 0,4 mnkr
- Antalet elever i förskoleklass budgeteras minska med 33 elever, totalt - 1,2 mnkr
- Antalet elever i grundskola och grundsärskola budgeteras öka med 6 elever, totalt 2,7 mnkr
- Antalet elever i gymnasieskola och gymnasiesärskola budgeteras öka med 54 elever, totalt 7,7 mnkr

**Tabell 4 b:** Antal barn och elever

Antal barn och elever	Bokslut 2019	Budget 2020	Budget 2021
Förskola	2 398	2 449	2 443
Pedagogisk omsorg	9	10	8
Fritidshem	1 968	2 043	2 004

Förskoleklass	534	558	525
Grundskola	4 798	4 915	4 922
Obligatorisk särskola	33	31	30
Gymnasieskola	1 531	1 549	1 603
Gymnasiesärskola	21	18	18
<b>Totalt antal barn och elever</b>	<b>11 292</b>	<b>11 573</b>	<b>11 553</b>
<b>Totalt antal barn och elever exkl fritidshem</b>	<b>9 324</b>	<b>9 530</b>	<b>9 549</b>

## 5.2 Investeringar

I avsnittet redovisas nämndens investeringsbudget både i sammandrag och med verksamhetens nettokostnader för 2021 enligt kommunfullmäktiges budgetramar. Redovisningen utgör underlag för kommande uppföljning i kommande delårsrapporter och i årsredovisningen.

**Tabell 5:** Nämndens investeringar (tkr)

Projektnummer	Projektnamn	Total budget per projekt	Varav 2020	2021	2022	2023 och framåt
43390	Ny förskola Skegrie	-1 040	-1 040			
43398	Om- och tillbyggnad Skegrie skola	-1 816	-1 816			
45570	Om- och tillbyggnad Väståkraskolan	-1 750	-1 750			
45610	Om- och tillbyggnad Gertrudsgårdens förskola	-1 080	-1 080			
45720	Nybyggnad av förskola inom "Södra Gränstorp"	-2 800	-2 800			
45720	Nybyggnad av förskola inom "Södra Gränstorp"	-300		-300		
45780	Nybyggnad Västervångskolan	-1 927	-1 927			
45810	Familjens Hus i Anderslöv	-4 350		-4 350		
45920	Tillbyggnad av Solrosens förskola	-1 700	-1 700			
45920	Tillbyggnad Solrosens förskola - utensilier	-200		-200		
90030	Investeringsram - BIN	-40 000	-6 400	-6 500	-6 600	-20 500
90031	Investeringsram - Måltidsverksamheten	-15 500	-5 000	-2 000	-2 050	-6 450
<b>Summa</b>		<b>-72 463</b>	<b>-23 513</b>	<b>-13 350</b>	<b>-8 650</b>	<b>-26 950</b>

Investeringsprojekten som avser förskola Skegrie, Skegrie skola, Väståkraskolan, Gertrudsgårdens förskola och Västervångskolan, kommer enligt utbildningsförvaltningens planering att slutrapporteras i samband med årsbokslutet för år 2020.

Nybyggnaden av förskola inom "Södra Gränstorp", nybyggnaden av bl.a. förskola och öppen förskola inom Familjens hus i Anderslöv och tillbyggnaden av Solrosens förskola, beräknas färdigställas under sommaren och hösten 2021. Ovan redovisade investeringar innebär att utbildningsnämnden har erhållit anslag för inköp av utrustning och inventarier till Familjens hus, samt utökade investeringsanslag för inköp av utensilier till Solrosens förskola och ny förskola inom "Södra Gränstorp", i enlighet med utbildningsnämndens äskanden i



Budgetförslag 2021-2023.

Bildningsnämnden har vidare erhållit den utökning av investeringsramen för investeringar inom måltidsverksamheten som bildningsnämnden har begärt.

### 5.3 Exploateringar

I avsnittet redovisas nämndens exploateringsbudget både i sammandrag och med verksamhetens nettokostnader för 2021 enligt kommunfullmäktiges budgetramar. Redovisningen utgör underlag för kommande uppföljning i kommande delårsrapporter och i årsredovisningen.

**Tabell 6:** Nämndens exploateringar (tkr)

Projektnummer	Projektnamn	D/I	Total budget per projekt	Varav 2020	2021	2022	2023 och framåt
		D					
		I					
		D					
		I					
		D					
		I					
		D					
		I					
<b>Summa</b>		D					
		I					

\* D= driftnetto och I = investeringsnetto

## 6 Personal/HR

I följande avsnitt redovisas viss personalstatistik samt nämndens prioriterade personalfrågor under 2021.

### 6.1 Personalstatistik

**Tabell 7:** Medarbetare och sjukfrånvaro

Per den 2020-08-31	Totalt	Kvinnor	Män
Antal tillsvidareanställda (antal)	1287	1070	217
Tidsbegränsat anställda – tim/vik/ava (antal)	481	339	142
Årsarbetare (antal)	1420	1151	268
Sjukfrånvaro (%)	9,7	5,7	4

### 6.2 Nämndens prioriterade personal-/HR-frågor 2021

#### Kompetensförsörjning

Bildningsförvaltningen står fortsatt inför stora utmaningar avseende rekrytering av behöriga pedagoger. Den nationella lärarbristen är stor då tillgången till nyutbildade lärare inte är tillräcklig och konkurrensen med

närliggande kommuner om legitimerade lärare är påtaglig. Den årliga datainsamlingen till SCB den 15 oktober 2020 visar att Trelleborgs kommun har hög andel behöriga lärare, men låg lärartäthet.

Då det är svårt att rekrytera behörig fritidspersonal har bildningsförvaltningen utarbetat kompetenshöjande insatser för obehörig fritidshemspersonal. En utbildning som handlar om fritidshemmets uppdrag och en som handlar om fritidshemmets undervisning. Vi har även utbildat både fritidshemspersonal och förskolans personal i utepedagogik och rastpedagogik. Även detta för att höja kompetensen på den obehöriga personalen.