

A close-up photograph of a young child with dark hair, looking directly at the camera. Their face is covered in colorful paint, particularly around the eyes and nose. They are holding their hands up to their eyes, with the fingers spread. The hands are also covered in colorful paint, with various colors like red, yellow, green, and purple visible. The background is a plain, light-colored wall.

Öppna jämförelser – Förskola 2020

Trelleborgs kommun



Sveriges
Kommuner
och Regioner



statisticon
STATISTICS & RESEARCH

Statistik om den kommunala förskolan

Syfte

Syftet med kommunrapporten är att ge huvudmannen underlag för analys och utveckling av kommunens förskolor. Rapporten innehåller statistik om hur andelen förskollärare, förskollärartätheten och personaltätheten förhåller sig till de kommunala förskolornas socioekonomiska struktur. I förekommande fall redovisas även kommunens resultat från SKR:s medlemsenkät om systematiskt kvalitetsarbete och socioekonomisk resursfördelning.

Källor

[Öppna jämförelser – Förskola 2020](#) består av officiell statistik från Skolverket och SCB, tidigare opublicerad statistik från SCB om strukturell likvärdighet samt resultat från en medlemsenkät om systematiskt kvalitetsarbete. De övergripande resultaten redovisas i huvudrapporten Öppna jämförelser – Förskola 2020: Likvärdig förskola. Ytterligare statistik finns tillgänglig i [Kolada, kommun- och regionsdatabasen](#).

Modellen i korthet

Strukturell likvärdighet i kommunala förskolor

SCB har haft i uppdrag att ta fram statistik som belyser relationen mellan tre strukturfaktorer och socioekonomi.

De strukturfaktorer som redovisas är:

- Andel förskollärare
- Förskollärartäthet
- Personaltäthet

De bakgrundsvariabler som används i modellen är:

- Föräldrarnas utbildningsnivå
- Föräldrar som är nyligen invandrade eller har okänd bakgrund
- Ekonomiskt bistånd och föräldrarnas inkomst

Socioekonomiskt index

I modellen har varje kommunal förskoleenhet fått ett socioekonomiskt indexvärde som räknats fram utifrån bakgrundsvariablerna, det vill säga de inskrivna barnens socioekonomiska bakgrund. Indexvärdet ligger i intervallet 0-100. Ett högt indexvärde innebär i detta fall en socioekonomiskt starkare bakgrund.

Fördjupad information om modellen och hur variabler definieras redovisas i SCB:s rapport om uppdraget. De övergripande resultaten presenteras i SKR:s huvudrapport. Båda rapporterna finns att ta del av på webbplatsen [Öppna jämförelser - Förskola](#).

Andel förskollärare beskriver hur stor andel (%) av heltidstjänsterna som har förskollärlägarlegitimation. Riksgenomsnittet för alla förskolor (kommunala och fristående) är 40 procent.

Förklaring av diagrammet

Varje punkt representerar en kommunal förskola. Y-axeln visar hur personaltätheten ser ut på förskolorna. X-axeln visar förskolornas socioekonomiska indexvärde. Ett högt indexvärde innebär en socioekonomiskt starkare bakgrund.

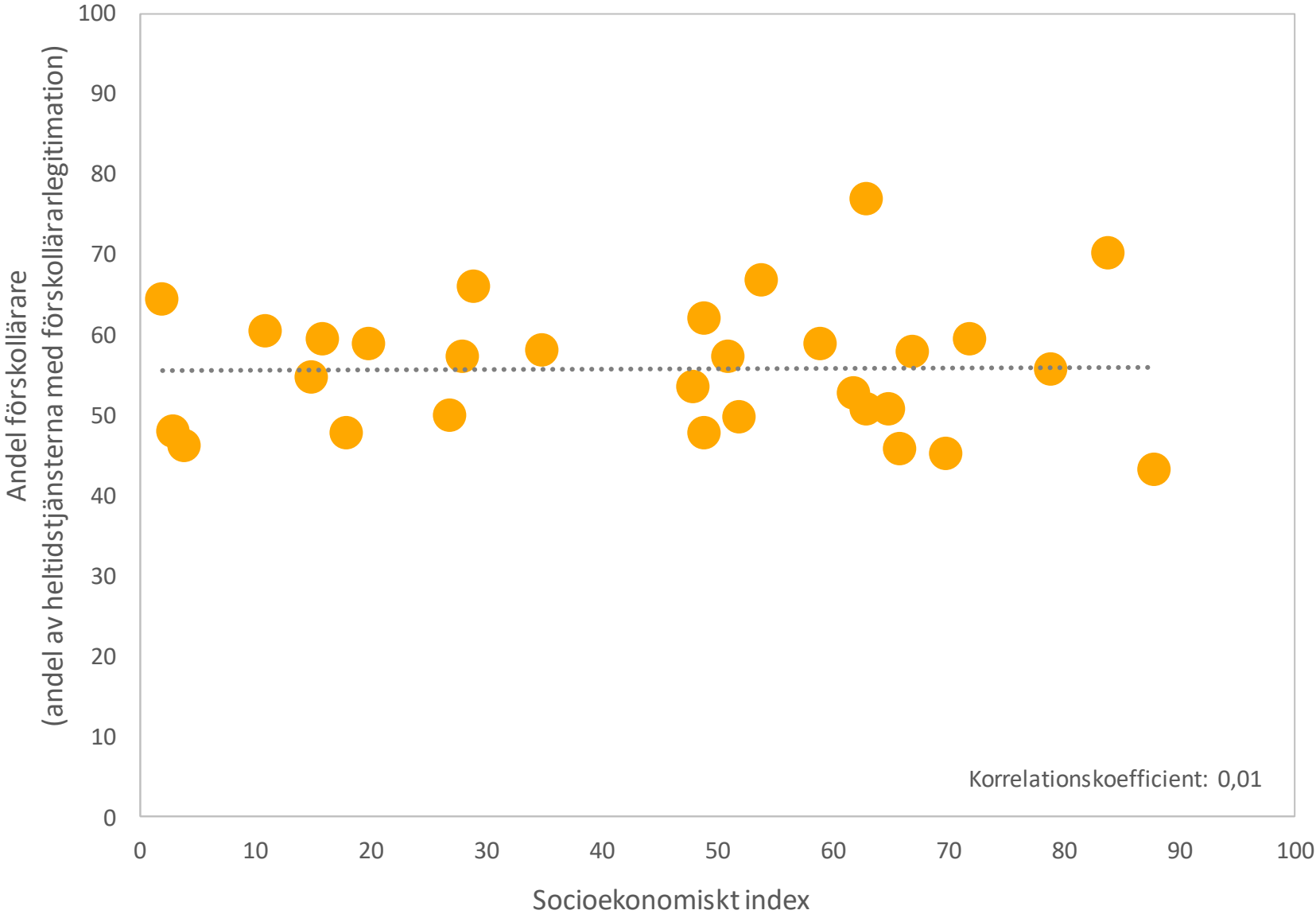
Regressionslinjens lutning visar det linjära sambandet mellan andel förskollärare och socioekonomiskt index. En linje som lutar nedåt innebär att förskoleenheter med socioekonomiskt svagare sammansättning på barngrupperna också har en högre andel förskollärare. Lutningen på regressionslinjen och korrelationskoefficienten påverkas starkt av extremvärden och får endast ses som ett komplement till diagrammet.

Korrelationskoefficienten visar hur svagt eller starkt sambandet är. Ett tal nära 1, eller -1 visar på ett starkt samband och ett tal nära 0 visar på ett svagt samband.

Det är särskilt svårt att dra slutsatser om resultaten i kommuner med få kommunala förskolor. För kommuner som har resultat för färre än åtta förskoleenheter redovisas därför ingen korrelationskoefficient.

Källa: SCB

Andel förskollärare i Trelleborgs kommuns förskolor



Förskollärartäthet är antalet inskrivna barn per legitimerad förskollärare, omräknat till heltidstjänster. Riksgenomsnittet för alla förskolor (kommunala och fristående) är 13 barn per förskollärare.

Förklaring av diagrammet

Varje punkt representerar en kommunal förskola. Y-axeln visar hur personaltätheten ser ut på förskolorna. X-axeln visar förskolornas socioekonomiska indexvärde. Ett högt indexvärde innebär en socioekonomiskt starkare bakgrund.

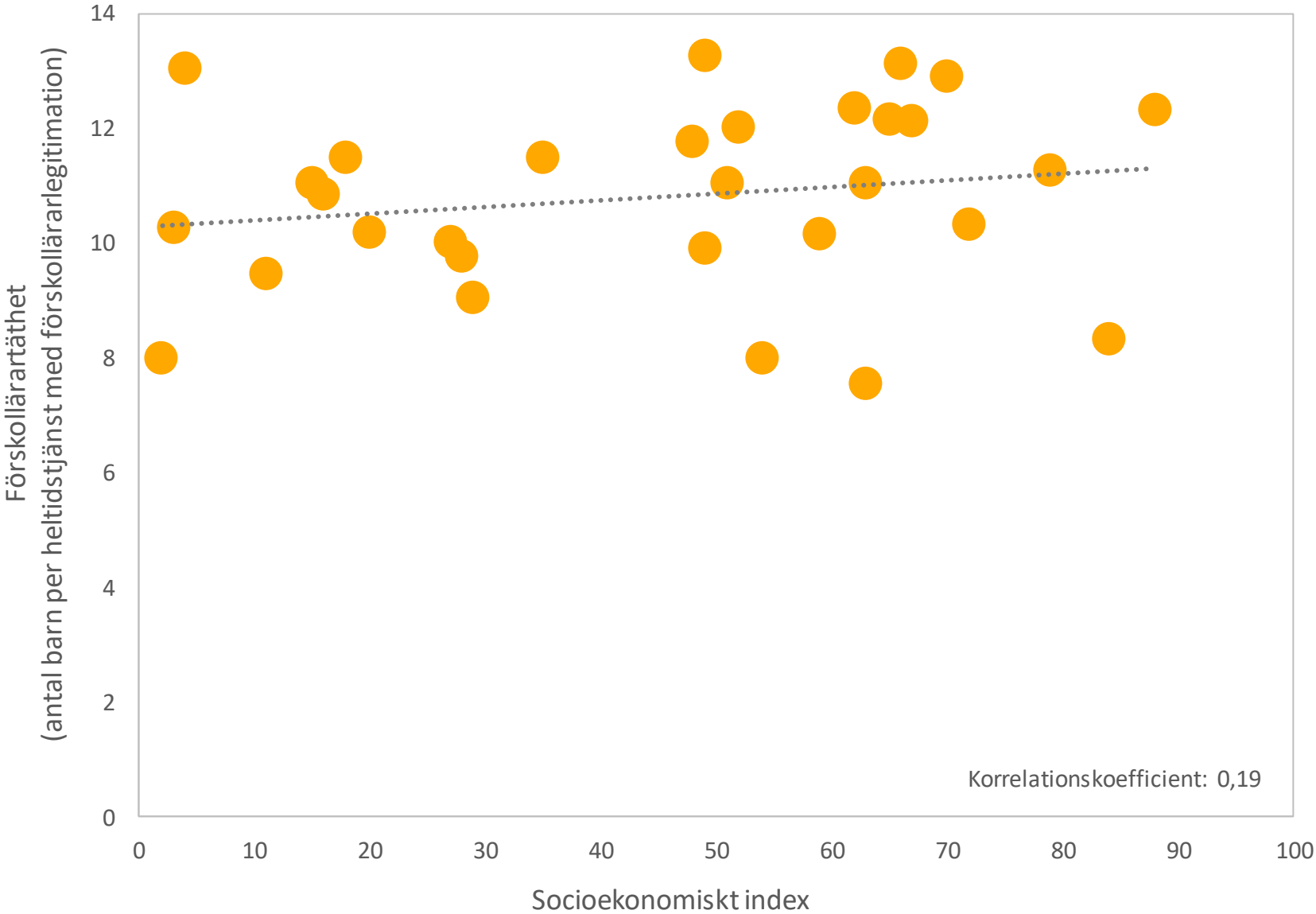
Regressionslinjens lutning visar det linjära sambandet mellan förskollärartäthet och socioekonomiskt index. En linje som lutar uppåt innebär att förskoleenheter med socioekonomiskt svagare sammansättning på barngrupperna också har färre barn per heltidstjänst med förskollärarlegitimation (det vill säga högre förskollärartäthet). Lutningen på regressionslinjen och korrelationskoefficienten påverkas starkt av extremvärden och får endast ses som ett komplement till diagrammet.

Korrelationskoefficienten visar hur svagt eller starkt sambandet är. Ett tal nära 1, eller -1 visar på ett starkt samband och ett tal nära 0 visar på ett svagt samband.

Det är särskilt svårt att dra slutsatser om resultaten i kommuner med få kommunala förskolor. För kommuner som har resultat för färre än åtta förskoleenheter redovisas därför ingen korrelationskoefficient.

Källa: SCB

Förskollärartäthet i
Trelleborgs kommuns förskolor



Personaltäthet definieras som antal inskrivna barn per heltidstjänst. Riksgenomsnittet för alla förskolor (kommunala och fristående) är 5,2 inskrivna barn per heltidstjänst.

Förklaring av diagrammet

Varje punkt representerar en kommunal förskola. Y-axeln visar hur personaltätheten ser ut på förskolorna. X-axeln visar förskolornas socioekonomiska indexvärde. Ett högt indexvärde innebär en socioekonomiskt starkare bakgrund.

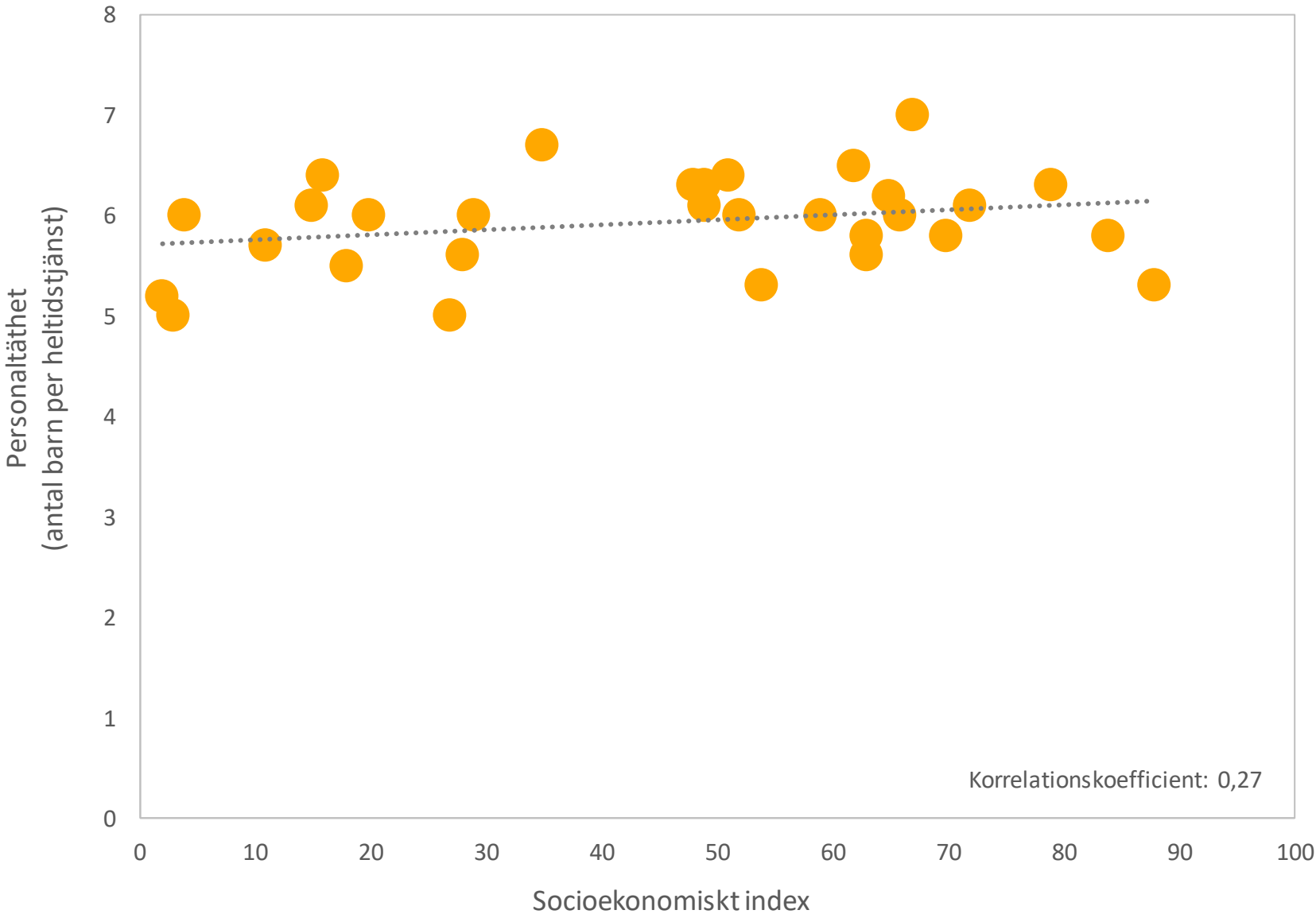
I diagrammet finns en regressionslinje vars lutning visar det linjära sambandet mellan personaltätheten och det socioekonomiska indexet. En linje som lutar uppåt innebär att förskoleenheter med socioekonomiskt svagare sammansättning på barngrupperna också har färre barn per heltidstjänst (det vill säga högre personaltäthet). Lutningen på regressionslinjen och korrelationskoefficienten påverkas starkt av extremvärden och får endast ses som ett komplement till diagrammet.

Korrelationskoefficienten visar hur svagt eller starkt sambandet är. Ett tal nära 1, eller -1 visar på ett starkt samband och ett tal nära 0 visar på ett svagt samband.

Det är särskilt svårt att dra slutsatser om resultaten i kommuner med få kommunala förskolor. För kommuner som har resultat för färre än åtta förskoleenheter redovisas därför ingen korrelationskoefficient.

Källa: SCB.

Personaltäthet i
Trelleborgs kommuns förskolor



Systematiskt kvalitetsarbete och socioekonomisk resursfördelning

I syfte att bredda kunskapsläget har SKR genomfört en enkät till kommunerna där de har fått svara på frågor om sitt systematiska kvalitetsarbete och förekomsten av socioekonomisk resursfördelning på huvudmannanivå.

Totalt deltog 244 kommuner i undersökningen, vilket motsvarar en svarsfrekvens på 84 procent. Den höga svarsfrekvensen till trots ska resultaten ses som en översiktlig bild av nuläget.

Har er kommun skriftliga och på ledningsnivå beslutade rutiner för att på förvaltningsnivå genomföra systematiska analyser om förskolorna uppfyller läroplanens (Lpfö18) mål?

Trelleborgs kommun



Samtliga kommuner

Ja Oklart Nej



Har er förvaltning sedan den 1 januari 2019 genomfört sådana systematiska analyser för att följa upp om läroplanens (Lpfö18) mål uppfylls?



Har de systematiska analyserna visat på brister i måluppfyllanden hos en eller flera av kommunens förskolor?



Har analysen resulterat i förbättringsåtgärder för de förskolor där måluppfyllelsen brister?



Har er kommun skriftliga och på ledningsnivå beslutade gemensamma rutiner för det systematiska kvalitetsarbetet på enhetsnivå?



Använder er kommun en socioekonomisk fördelningsmodell vid fördelning av resurser till förskolan?



Har er kommun skriftliga och på ledningsnivå beslutade rutiner för att på förvaltningsnivå systematiskt utvärdera resursfördelningsmodellen?



Har er kommun sedan den 1 januari 2019 genomfört någon systematisk utvärdering av resursfördelningsmodellen?



Planerar er kommun att införa en socioekonomisk resursfördelningsmodell under innevarande mandatperiod?



Kontaktuppgifter

SKR

Telefon: 08-452 70 00

E-post: ojforskola@skr.se

Statisticon

Telefon: 010-130 80 00

E-post: info@statisticon.se

Kontakta oss gärna!