



Verksamhetsplan 2021

Kommunstyrelsen

Innehållsförteckning

1 Verksamhetsplan – syfte och funktion.....	3
2 Nämndens uppdrag.....	3
2.1 Nämndens uppgifter och ansvarsområde enligt reglementet.....	3
2.2 Förvaltningsorganisation.....	3
3 Prioriterade frågor och verksamhetsutveckling 2021.....	4
4 Nämndens mål och aktiviteter 2021.....	5
4.1 Nämndens effektmål och indikatorer.....	5
4.2 Kommunledningsförvaltningens aktiviteter.....	7
5 Ekonomi.....	8
5.1 Driftintäkter och kostnader.....	8
5.2 Investeringar.....	9
5.3 Exploateringar.....	10
6 Personal/HR.....	12
6.1 Personalstatistik.....	12
6.2 Nämndens prioriterade personal-/HR-frågor 2021.....	12

1 Verksamhetsplan – syfte och funktion

Genom *verksamhetsplanen* bekräftar nämnden sitt åtagande gentemot kommunfullmäktige och de *inriktningsmål* fullmäktige har beslutat för mandatperioden. Detta sker genom att nämnden inom den angivna ekonomiska ramen tydligt anger hur verksamheten ska bedrivas för att *effektmålen*, som formuleras utifrån inriktningsmålen, ska kunna uppnås.

Varje nämnd avgör själv hur många effektmål man vill fastställa samt i vilken detalj man vill målstyra verksamheten. Kopplade till målen ska konkreta *aktiviteter* fastställas. Respektive förvaltningsledning har ett ansvar för att konkret beskriva för nämnden hur effektmålen kan nås på bästa sätt och vad detta innebär för verksamheten; detta genom aktiviteterna, vilka anges i föreliggande verksamhetsplan. Respektive nämnd ansvarar för att löpande följa upp och redovisa verksamhetens resultat. Kommunstyrelsen kontrollerar att förvaltningarna och enheterna arbetar med åtaganden och verksamhetsplanering på ett enhetligt och effektivt sätt. Förvaltningsledningen i respektive nämnd driver verksamheten, säkrar utveckling, följer upp och kommunicerar resultat i verksamhetsprocesserna.

2 Nämndens uppdrag

2.1 Nämndens uppgifter och ansvarsområde enligt reglementet

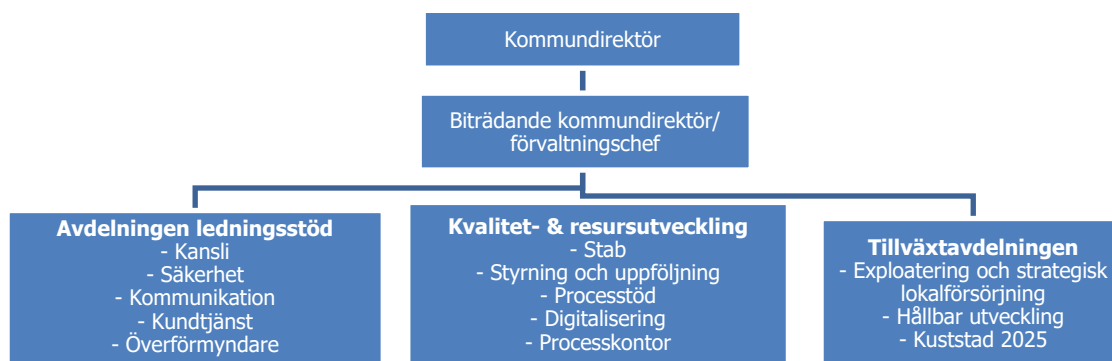
Kommunstyrelsen (KS) är kommunens ledande politiska förvaltningsorgan. Den har ett helhetsansvar för kommunens verksamheter, utveckling och ekonomiska ställning. KS ska leda och samordna förvaltningen av kommunens angelägenheter och ha uppsikt över övriga nämnders och eventuella gemensamma nämnders verksamhet. KS ska också ha uppsikt över kommunal verksamhet som bedrivs i kommunala bolag, stiftelser och kommunalförbund.

KS ska leda kommunens verksamhet genom att utöva en samordnad styrning och leda arbetet med att ta fram styrdokument för kommunen. KS ska följa de frågor som kan inverka på kommunens utveckling och ekonomiska ställning och fortlöpande i samråd med nämnderna följa upp de fastställda målen och återrapportera till fullmäktige. Den ansvarar för angivna uppgifter jämte sådana uppgifter som inte lagts på annan nämnd. Härutöver ansvarar KS för de uppgifter som framgår av kommunallagen och annan lag eller förordning. KS ska leda arbetet med och samordna utformningen av övergripande och strategiska mål, riktlinjer och ramar för styrningen av hela den kommunala verksamheten samt göra framställningar i målfrågor som inte är förbehållna annan nämnd.

2.2 Förvaltningsorganisation

Figuren nedan visar nämndens förvaltningsorganisation, avdelningar samt enheter, per den 1 januari 2021.

Figur 1: Förvaltningsorganisation



3 Prioriterade frågor och verksamhetsutveckling 2021

Utifrån sin stödjande funktion bidrar kommunstyrelsen till övriga nämnders genomförande av aktiviteter för att uppnå nämndernas effektmål; genom bland annat stöd i personalfrågor, digitalisering, kommunikation, upphandling och ärendehantering

Kommunstyrelsen ansvarar för att en effektiv och ändamålsenlig organisation upprätthålls samt att kommunens organisation erhåller ett kvalitativt stöd och en adekvat styrning. Kommunledningsförvaltningen uppgift är att utveckla stöd-, styr- och uppföljnings- och samordningsfunktioner; d.v.s. kommunens ledningssystem. Nedan följer en beskrivning av utvecklingsarbete som är planerat för 2021.

Trelleborgs kommuns styrmodell är baserad på *resultatstyrning*. Resultatstyrningen syftar till att skapa förutsättningar för en effektiv förvaltning. Den bygger på delegerat ansvar och förtroende, kombinerat med regelbunden återkoppling. Återkoppling via styrning, stöd och uppföljning är prioriterat för kommunledningsförvaltningen redan 2020 och de kommande åren. För att ytterligare stärka detta införs månadsuppföljning i samtliga nämnder och förvaltningar 2021.

Budget, personalfrågor och verksamhetsstatistik ska följas upp månadsvis. Det parallella införandet av ett nytt digitalt beslutsstöd ska bidra till ett enhetligt arbetssätt, minskade resurser för inhämtning av data och statistik samt skapa beslutsunderlag till förvaltning och nämnd. Individbaserad statistik ska könsuppdelas enligt beslut i kommunfullmäktige.

Förändrade gemensamma arbetssätt kräver digitala arbetsytor som ger tjänstemannaorganisationen möjlighet att kommunicera, informera, dokumentera, arbeta processorienterat och beskriva verksamhetens resultat och utveckling. För att skapa denna plattform eller arbetsyta startade kommunledningsförvaltningen ett projekt under hösten 2020 som väntas löpa till 2022.

Kommunstyrelsen ansvarar för kommunens övergripande HR-arbete genom kommunledningsförvaltningen. Sjukfrånvaron, inte minst som en konsekvens av Covid-19, är alltså för 2021 en prioriterad fråga att följa upp månadsvis. Fördjupning och analys av avvikelser ska göras.

Det systematiska arbetsmiljöarbetet som samtliga kommunens chefer är ålagda att utföra enligt årliga rutiner och uppföljningar är i behov av ett förnyat arbetssätt, såväl förankringsmässigt som digitalt tillgängligt. Vidare ska HR-funktionen ta fram riktlinjer för hur löneprocessen ska bedrivas i kommunen, uppdatera befintligt samverkansavtal och kompetensutveckla kommunens chefer. Ytterligare en angelägen och prioriterad fråga för HR är processen kring anställningar – d.v.s. hela kedjan från rekrytering till avslut av en anställning.

Kommunstyrelsen ansvarar för Trelleborgs kommuns strategiska trygghets- och säkerhetsskapande åtgärder. Vid sidan av de planerade aktiviteter som framgår av *Tabell 3* ska berörd enhet ta fram en gemensam krishanteringsmodell för kommunen under 2021. Likaså har funktionen ett uppdrag att hantera Trelleborgs kommuns medverkan i den återuppbyggnad av totalförsvaret som har beslutats av regeringen. I takt med ett ökat användande av övervakningskameror i samhället ska en riktlinje tas fram för hantering av ärenden avseende kameratillsyn.

Kommunens fysiska och digitala kundtjänst har som uppgift att bidra till god och lättillgänglig service i hela kommunen. Exempelvis handlar det om att informera medborgarna som kontakter Trelleborgs kommun eller att kunna hänvisa till berörd tjänsteperson eller förvaltning. Kundtjänsten är en del av införandet av ett nytt digitalt ärendehanteringssystem som ska användas externt mot medborgare och internt inom kommunens förvaltning.

Kommunikationsfunktionen ska fortsätta utvecklingsarbetet beträffande digitala kanaler som ger kommuninvånaren och kommunorganisation möjligheter att ta del av eller dela information. Kommunens nya hemsida ska vidareutvecklas. Trelleborgarnas förtroende, delaktighet och insyn i kommunens verksamhet är en prioriterad fråga för hela kommunens organisation och verksamhet.

Trelleborgs kommun fortsätter sin digitala satsning genom ambitioner och riktning som beskrivs i den *Digitala agendan*. E-tjänster är något som håller på att utvecklas för olika typer av ärenden på hemsidan www.trelleborg.se. E-tjänster bidrar till tillgänglighet och självservice för kommuninvånaren. Det förändringsledarnätverk som drivs av kommunledningsförvaltningen i syfte att stödja digitaliseringsarbetet inom övriga förvaltningar fortgår med delfinansiering av kommunens digitaliseringsfond, vilken redovisas till kommunstyrelsen årligen.

4 Nämndens mål och aktiviteter 2021

Nämnderna utgår från kommunfullmäktiges inriktningsmål och ekonomiska ramar. Respektive nämnd anger därefter ett antal *effektmål* som beskriver dess åtagande i förhållande till kommunfullmäktige.

Tabell 1: Kommunfullmäktiges inriktningar och inriktningsmål 2020-2023

Tryggt och säkert samhälle	Trelleborgs kommun ska förbättra tryggheten genom trygghetsskapande insatser och säkra offentliga platser, samt verka för en värdig och trygg omsorg om våra äldre.
Barn och ungas uppväxtvillkor och utvecklingsmöjligheter	Trelleborgs kommun ska verka för att alla barn och ungdomar stimuleras och utvecklas för att utifrån sina förutsättningar lyckas så bra som möjligt i vuxenlivet.
	Trelleborgs kommun ska aktivt bidra till att möjliggöra en attraktiv fritid för ungdomar.
Attraktivt näringsliv	Trelleborgs kommun ska vara ett attraktivt val på den regionala bostadsmarknaden.
	Trelleborg ska vara en attraktiv kommun för befintliga företag och för nyetableringar.

Effektmålen ska *knyta an* till ett eller flera av kommunfullmäktiges inriktningsmål. Därmed blir det tydligt på vilket sätt respektive nämnd bidrar till att inriktningsmålen uppnås. Respektive nämnd beslutar själv vilka inriktningsmål som dess verksamheter ska bidra till.

4.1 Nämndens effektmål och indikatorer

Effektmålen ger uttryck för nämndens *årliga prioriteringar*, dvs. det verksamheten i första hand åtar sig att åstadkomma *under det närmaste året*. Respektive förvaltningsledning ansvarar för att bistå nämnden med analyser kring alternativa prioriteringar samt förslag på mål.

Tabell 2: Nämndens effektmål och indikatorer

Inriktning	Effektmål	Indikator	Utfall 2020*	Målvärde 2021
Trygghet och säkerhet	Den upplevda tryggheten för medborgarna inom kommunens geografiska område ökar.	Nöjd region index-trygghet, 0-100 <i>Källa: SCB/medborgarundersökning</i>	Total=49* K=47* M=52*	Total=51 K=49 M=52
	Det brottsförebyggande arbetet är effektivt.	Anmälda brott om skadegörelse/1 000 invånare <i>Källa: BRÅ och SCB</i>	9,4*	9,0
		Anmälda misshandelsbrott mot kvinna, inomhus i nära relation med offret, i kommunen, antal/100 000 inv. <i>Källa: BRÅ</i>	109*	109
		Anmälda stöld-/tillgreppsbrott, antal/1000 invånare <i>Källa: BRÅ</i>	26,95*	24,67
		Anmälda våldsbrott, antal/100 000 invånare <i>Källa: BRÅ och SCB</i>	673*	615
		Totalindex, 0 (nästan obefintlig risk) – 6 (Hög risk) <i>Källa: Polisen</i>	1,7*	1,6
Barn och unga	Kommunikation och digitala kanaler för att nå barn och ungdomar för informationsspridning och delaktighet är anpassade för målgruppen.	Barn- och ungas nöjdhet kommunens kommunikation, 0-10. <i>Källa: Trelleborgs kommun</i>	-	-**
	Barn och unga är delaktiga i beslut kring Medborgarbudgeten.	Antal inkomna elevförslag till medborgarbudget <i>Källa: Trelleborgs kommun</i>	46	50
		Antal pågående eller genomförda medborgarbudgetförslag som rör barn och unga <i>Källa: Trelleborgs kommun</i>	3	3

Inriktning	Effektmål	Indikator	Utfall 2020*	Målvärde 2021
Näringsliv och företag	Trelleborgs kommun stärker sin position på den regionala bostadsmarknaden.	Inflyttade till kommunen, antal <i>Källa: SCB via Trelleborgs kommun</i>	2 522*	2 542
		Bostäder total, antal/1000 invånare <i>Källa: RTB, FTR, Lägenhetsregistret</i>	462*	462
		Nöjd region index – bostäder <i>Källa: SCB/medborgarundersökning</i>	53* K=53* M=53*	54 K=54 M=54
		Nettokostnad arbetsområden och lokaler, kr/invånare <i>Källa: SCB räkenskapssammandrag</i>	-14*	-15
	Kommunen arbetar systematiskt med sin attraktivitet som arbetsgivare.	Antal uppsägningar <i>Källa: Trelleborgs kommun</i>	67	50
		Antal sökande per utlyst tjänst i genomsnitt <i>Källa: Trelleborgs kommun</i>	33	40
		Medarbetarengagemang (HME) <i>Källa: Trelleborgs kommun</i>	78*	80
		Nettoinpendling till kommun, andel (%) <i>Källa: SCB via AKU</i>	-33* K=30* M=35*	-30 K=30 M=30
		Andel tillsvidareanställda (%) <i>Källa: Trelleborgs kommun</i>	82	85
		Förvärvsarbetande i kommun-/ regionsektor, dagbefolkning, andel (%) <i>Källa: SCB</i>	35,5*	35,8
	Kuststad 2025 och Business Center Trelleborg bidrar till ett ökat företagande och intresse för nyetablering i kommunen.	Antal deltagare vid kommunens årliga exploatörsträff arrangerad inom projektet <i>Källa: Trelleborgs kommun</i>	-	50
		Nyregistrerade företag, antal/1000 invånare <i>Källa: Nyföretagarcentrums företagsbarometer</i>	4,8*	4,5
		Företagsklimat enl. Svenskt Näringsliv, ranking <i>Källa: Svenskt näringsliv</i>	165	209
		Företagsklimat enl. ÖJ (Insikt) - Totalt, NKI <i>Källa: SKR</i>	74*	75

*Utfallet för 2020 är i vissa fall en prognos, då viss statistik mäts per kalenderår.

**Tas fram 2021 som startår.

4.2 Kommunledningsförvaltningens aktiviteter

Aktiviteter är en handling – förvaltningens åtagande gentemot nämnden – som bidrar till att uppfylla nämndens effektmål. Aktiviteterna följs upp vid delårsbokslut 1 och 2 samt i årsanalysen. Förvaltningens avdelningar och enheter ansvarar för att aktiviteterna är konkreta, ansvarsfördelade och tidsatta i separata planer.

Tabell 3: Kommunledningsförvaltningens aktiviteter 2021

Inriktning	Effektmål	Redovisning av aktiviteter	Ansvar*
Trygghet och säkerhet	Den upplevda tryggheten för medborgarna inom kommunens geografiska område ökar.	Veckovis uppdatering av lägesbilden inom ramen för EST – <i>Effektiv Samordning för Trygghet</i> .	LS
		Genomföra en medborgardialog avseende tryggheten i kommunen.	LS
		Digital trygghetsvandring – genomförs efter ovan medborgardialog.	LS
		Öka medvetenheten hos kommuninvånarna om det brottsförebyggande och trygghetsskapande arbetet	LS
		Delta i stadsmiljöprogrammet och när ekosystemtjänstanalyser utförs i syfte att bevaka trygghetsfrågan.	TA
		Kartläggning av otrygga cykelstråk och var cykelvägar idag saknas.	TA
	Det brottsförebyggande arbetet är effektivt.	Ny och mer effektiv struktur kring kommunal samordning av frågor som rör ungdomar, brott och trygghet.	LS
		Implementera <i>strategi för socialhållbarhet</i> .	TA
Barn och unga	Kommunikation och digitala kanaler för att nå barn och ungdomar för informationsspridning och delaktighet är anpassade för målgruppen.	Skolbesök med information kring kommunens klimatarbete exempelvis arbetet med kustskydd, tångprojekt och energieffektivisering.	TA
		Samla all information som är relevant för målgruppen under rubriken <i>Ung i Trelleborg</i> på trelleborg.se	LS
		Öka kommunikationsinsatserna i <i>digitala kanaler</i> mot barn och unga	LS
		Kartlägga kommunens befintliga digitala kanaler som används för målgruppen barn och ungdomar, samt undersöka vilka kanaler som används av barn och unga idag.	LS
		Samordna de olika förvaltningarnas digitala kommunikation med barn och ungdomar för ökad effekt, samt involvera unga i processen.	LS
	Barn och unga är delaktiga i beslut kring Medborgarbudgeten.	Digitala workshops för skolor beträffande ungas förslag till Medborgarbudgeten.	TA
Näringsliv och företag	Trelleborgs kommun stärker sin position på den regionala bostadsmarknaden.	Ta fram och koppla hållbarhetskriterier till markanvisningar och kommunala byggprojekt.	TA
		Ekosystemtjänster i fysisk planering inom ramen för LONA-bidrag.	TA
		Kommunicera möjligheterna till byggande av attraktiva bostäder i stations- och havsnära läge.	TA
		Uppdatera riktlinjer för exploaterings- och markanvisningsavtal inom Trelleborgs kommun.	TA
		Medverka vid offentliga träffar för att stärka Trelleborgs varumärke och marknadsföra kommunens projekt.	TA
	Det sker en effektiv resursanvändning beträffande kommunens lokaler.	Ta fram en lokalförsörjningsplan med samtliga förvaltningars aktuella lokalbehov inkluderas.	TA
	Kommunen arbetar systematiskt med sin attraktivitet som arbetsgivare.	Tydliggöra Trelleborgs arbetsgivare varumärke. Arbeta med att öka attraktiviteten för Trelleborg som arbetsgivare internt och externt.	KRUV
	Kuststad 2025 och Business Center Trelleborg bidrar till ett ökat företagande och intresse för nyetablering i kommunen.	Strukturplan färdigställs för Sjöstaden/Stadskärnan. Detaljplan Östra Ringvägen antas av KF. Detaljplandel av BCT utarbetas.	TA
		Tre möten med intressenter för etablering i Business Center Trelleborg	TA

*Anger ansvarig avdelning för respektive aktivitet: LS (Ledningsstöd), TA (Tillväxtavdelningen), KRUV (Kvalitet- och Resursutveckling)

5 Ekonomi

5.1 Driftintäkter och kostnader

I avsnittet redovisas nämndens driftbudget både i sammandrag och med verksamhetens nettokostnader för 2021 enligt kommunfullmäktiges budgettramar. Redovisningen utgör underlag för kommande uppföljning i kommande delårsrapporter och i årsredovisningen.

Tabell 4: Nämndens totala intäkter och driftkostnader (tkr)

Brutto nämnden totalt	Bokslut 2019	Budget 2020	Budget 2021
Verksamhetens intäkter	26 055	19 577	19 871
varav			
- bidrag	7 130	3 859	3 917
- taxor och avgifter	3 812	1 371	1 392
- övrigt	15 114	14 347	14 562
Verksamhetens kostnader	-177 628	-154 196	-161 471
varav			
- personal	-115 459	-94 587	-97 201
- lokaler o anläggningar	-3 010	-1 406	-4 491
- intern ränta	-1 254	-3 624	-2 483
- övrigt	-53 242	-51 240	-53 269
Avskrivningar	-4 662	-3 339	-4 027
Verksamhetens nettokostnader	-151 572	-134 619	-141 600

Kommunstyrelsens budget består av:

- Kommunledningsförvaltning – 128 140 tkr
- Kuststad 2025 – 3 317 tkr
- Förtroendevalda – 10 143 tkr

Den största delen av kommunstyrelsens intäkter avser vidarefaktureringskostnader till Rådhus AB, debitering för fastighets-, ekonomi- och kommunikationsfunktion till teknisk servicenämnd, fördelning av personalkostnader till exploateringsverksamhet samt debitering av markhyror och arrenden. En del av dessa intäkter har inte tidigare hanterats av kommunstyrelsen eller inkluderats i budgeten. Utöver detta finansieras en del av verksamheten utav bidrag från externfinansierade projekt och bidrag för krisberedskap och civilt försvar.

68 % av kommunstyrelsens kostnader avser personal inom kommunledningsförvaltningen, samt arvoden till ledamöter i kommunfullmäktige och kommunstyrelsen. I samband med omorganisation och centralisering av kommunikatörer samt ekonomifunktion tillkommer en budgetjustering om 6 847 tkr. Lokalkostnader ökar 2021 med anledning av flytt av kontorslokaler från Rådhuset till fastigheten Herkules. Övriga kostnader består av gratis kollektivtrafik till äldre, drift och underhåll av kommungemensamma system, kommungemensamma försäkringar och medlemsavgifter, företagshälsovård samt medel för att kunna utföra kommunstyrelsens uppdrag med styrning, stöd och uppföljning samt utveckling av kommunens verksamheter.

Tabell 5: Nämndens driftkostnader per verksamhet – tre positioner (tkr)

Netto per verksamhet (tkr)	Bokslut 2019	Budget 2020	Budget 2021
100 Nämnds- och styrelseverksamhet	-8 826	-8 036	-7 944
110 Stöd till politiska partier	-1 606	-2 176	-2 199
120 Revision	-55	0	0
130 Övrig politisk verksamhet	-4 216	-6 541	-6 667
215 Fys o tekn plan, bostadsförbät	-3 050	-3 822	-2 714
220 Näringslivsfrämjande åtgärder	-7 525	-6 136	-6 475
263 Miljö, hälsa o hållbar utveck	-7 378	-4 652	-6 517
270 Räddningstjänst	-30 218	0	0
275 Totalförsvär och samhällsskydd	-3 712	-361	-466
300 Allmän fritidsverksamhet	-214	-651	-663
315 Allmän kulturverksamhet, övrig	-939	-649	-661
340 Idrotts- o fritidsanläggningar	0	0	0
472 Gymnasial vux.utb o påbygg.utb	0	-235	-240
480 Fördelad administration (skol)	-1 546	-1 467	-1 496
510 Vård o omsorg enl Sol o HSL	-1 407	-1 451	-1 477
575 Ekonomiskt bistånd	-268	-237	-242
600 Flyktingmottagande	-268	-235	-240
610 Arbetsmarknadsåtgärder	-1 500	-735	-740
832 Buss, bil o spårbunden trafik	-3 332	-6 780	-6 780
855 Elförsörjning o gasförsörjning	0	0	0
921 Gemensam adm KLF, fördelad	-74 267	-89 205	-94 747
927 Gemensam adm Teknisk, fördelad	-1 246	-1 250	-1 332
990 Finansiering	0	0	0
Verksamhetens nettokostnader	-151 572	-134 619	-141 600

5.2 Investeringar

I avsnittet redovisas nämndens investeringsbudget både i sammandrag och med verksamhetens nettokostnader för 2021 enligt kommunfullmäktiges budgetramar.

Tabell 6: Nämndens investeringar (tkr)

Projekt-nummer	Projektnamn	Total budget per projekt	Varav 2020	2021	2022	2023 och framåt
45950	GC-väg Alstad Ö Grevie	-12 100	-2 000	-1 500	0	-8 600
45960	GC-v Fredsh Stavstensudde	-9 600	0	-9 600	0	0
45970	Förvärv Lavetten 39	-32 600	-32 600	0	0	0
80265	Offentlig utsmyckning	-1 200	-200	-200	-200	-600
80422	Högalid förskola	-2 000	-2 000	0	0	0
80721	Medborgarbudget	-1 0000	-5 000	-5 000	0	0
90010	Investeringsram KS	-25 200	-2 900	-7 000	-3 700	-11 600
90012	KS oförutsedda investering	-30 200	-4 700	-5 100	-5 100	-15 300
45730	Ringväg, BCT	-25 766	-23 268	-2 498	0	0
45930	Västra SjöstadenStrand	-2 000	-2 000	0	0	0
80621	Digital utveckling	-32 500	-7 500	-5 000	-5 000	-15 000
90011	Strategiska mark o fastig	-150 000	-25 000	-25 000	-25 000	-75 000
Summa		-333 166	-107 168	-60 898	-39 000	-126 100

Redovisningen utgår från ett *utförarperspektiv*. Kommunstyrelsen investeringsbudget 2021 inkluderar, gång- och cykelvägar (GC) Alstad-Östra Grevie samt Fredshög-Stanstensudde, offentlig utsmyckning, KS investeringsram inklusive inventarier till det nya kontoret på Herkules, strategiska mark- och fastighetsköp, KS oförutsedda, medborgarbudget samt utbyggnad av ringväg/hamninfart/Business Center Trelleborg, som är en del av projekt Kuststad 2025.

5.3 Exploateringar

I avsnittet redovisas nämndens exploateringsbudget både i sammandrag och med verksamhetens nettokostnader för 2021 enligt kommunfullmäktiges budgetramar. Redovisningen utgör underlag för kommande uppföljning i kommande delårsrapporter och i årsredovisningen.

Tabell 7: Nämndens exploateringar (tkr)

Projekt-nummer	Projektnamn	D/I	Total budget per projekt	Varav 2020	2021	2022	2023 och framåt
50010	Östervång 1:77	D	5 702	0	0	0	0
		I	-4 782	-900	0	0	-500
50030	Södra Gränstorp	D	30 961	17 800	12 300	2 700	0
		I	-19 594	-7 000	-2 000	-5 000	0
50040	Västervång nordväst, DP	D	36 883	550	28 450	10 000	0
		I	-15 010	-6 510	-7 000	0	-1 500
50050	Lagret 2, Willys mfl. DP	D	-124	0	0	0	0
		I	0	0	0	0	0
50060	Skegrie Öster	D	30 561	4 000	5 300	0	0
		I	-19 974	-7 000	0	0	-1 000
50070	Gröningen	D	0	0	0	0	0
		I	0	0	0	0	0
50080	Anderslöv 50:11	D	16 429	0	10 800	7 500	0
		I	-13 793	-11 400	0	0	-2 000
50090	Kyrkoköpinge 20:46	D	4 267	375	6 000	0	0
		I	-13 618	-10 000	0	0	-1 600
50100	Östervång 1:78	D	16 123	-400	17 600	0	0
		I	-7 800	-300	-6 300	0	-1 200
50110	Kvarteret Badhuset	D	-1 157	-1 000	-1 000	-9 918	11 000
		I	-10 000	0	0	0	-10 000
50120	Signalen 20	D	56 000	-14 998	796	42 400	29 450
		I	-76 650	-5 700	-32 850	-20 000	-18 100
50130	Innerstaden 3:77 m fl.	D	126 596	1 200	34 507	92 607	0
		I	-61 697	-7 397	-24 000	-18 000	-12 300
50140	Bollen 2 (fsk generationspark)	D	22 277	-1 156	24 300	0	0
		I	-25 200	-2 500	-10 000	-7 000	-5 700
50150	Västra Sjöstaden	D	-599	0	0	0	0
		I	0	0	0	0	0
50160	Ståstorp 3:1 Verksamhetsområde	D	45 699	-1 500	-2 000	-588	50 000
		I	-25 000	0	0	0	-25 000
50170	Köpingeskolan 1	D	17 661	13 125	4 730	0	0
		I	-7 300	-2 000	-2 000	-3 300	0
50190	Västra Alstad	D	2 997	2 997	0	0	0
		I	-1 250	-1 250	0	0	0

50200	DP utredn. Västra sjöstaden	D	-1 000	-500	-500	0	0
		I	0	0	0	0	0
51000	Sjöstaden/Stadskärnan	D	-19 658	-5 200	-9 000	0	0
		I	0	0	0	0	0
51010	BCT	D	-4 482	-1 500	-2 500	0	0
		I	0	0	0	0	0
55010	Östra Gränstorp, DP 211	D	3 761	1 640	0	0	0
		I	-3 770	-1 500	0	0	0
55020	Thysells, DP 218	D	6 287	0	0	6 400	0
		I	-6 511	-52	0	-6 400	0
55030	Ö Värlinge 6:70, 6:74, DP 190	D	-219	0	0	0	0
		I	-681	306	0	0	0
55040	Malörten, DP	D	1 330	0	0	1 400	0
		I	-3 292	0	0	-3 247	0
55050	Hyveln 5 m fl	D	-112	17	0	0	0
		I	0	0	0	0	0
55060	Phylatterion	D	-3 623	-209	0	0	0
		I	3 157	0	0	0	0
55080	DP Stuckatören	D	-20	0	0	0	0
		I	0	0	0	0	0
55090	Kiosken 1	D	3 494	-500	4 100	0	0
		I	-4 500	0	-2 000	0	-2 500
50210	Högalids förskola	D	-8 240	-155	-8 085	0	0
		I	0	0	0	0	0
55110	Kloster 12	D	-188	-50	-138	0	0
		I	-95	0	-95	0	0
55120	Dp 252 Böste Västra	D	-70	-50	-20	0	0
		I	-1 780	0	-1 780	0	0
55220	Dp vårdinrättningen	D	10 520	-3 205	13 725	0	0
		I	-4 800	0	-570	-4 230	0
Summa		D	398 054	11 280	139 365	152 501	90 450
		I	-323 967	-63 203	-88 595	-67 177	-81 400

* D= driftnetto och I = investeringsnetto

I intäkterna från exploateringsverksamheten ingår bland annat ersättning vid försäljning av färdigställda projekt. I kostnaden ligger bland annat detaljplan, projektering, utredningar och bearbetning av mark. En sammanställning av projekt som bedrivs under 2021 redovisas i ovanstående tabell.

Mark- och exploateringsenheten arbetar med ett stort antal projekt med syfte att skapa mark lämplig för nya bostäder och verksamheter. Projekten befinner sig i olika skeden, från tidig idé till planeringsfas, projektering, genomförandefas, försäljning och slutligen färdigställt område.

Totalt antal aktiva exploateringsprojekt är 32 stycken, varav fyra är nystartade. I tabellen ovan ges en sammanställning över exploateringsbudgeten totalt. Tabellen innehåller även ett urval av projekt med en mer detaljerad redovisning.

6 Personal/HR

I följande avsnitt redovisas viss personalstatistik samt nämndens prioriterade personalfrågor för kommunstyrelsen under 2021.

6.1 Personalstatistik

Tabell 8: Sjukfrånvaro kommunledningsförvaltningen DR2 och DR1 2020 (%)

Period - utfall	2020-08-31				2020-03-31			
Sjukfrånvaro (%)	Totalt	Varav kvinnor	Varav män	Varav >60 dagar	Totalt	Varav kvinnor	Varav män	Varav >60 dagar
Total sjukfrånvaro av de anställda sammanlagda arbetstid	5,61	6,87	2,73	70,47	7,00	7,64	5,58	69,69
Sjukfrånvaron i åldrarna 29 år eller yngre	3,33	2,71	4,14	68,37	6,20	4,12	8,69	87,33
Sjukfrånvaron i åldrarna 30-49 år	6,62	8,03	2,96	70,76	8,54	9,19	6,95	68,94
Sjukfrånvaron i åldrarna 50-65 år	5,19	6,69	1,79	71,28	5,37	6,64	2,46	67,24
Sjukfrånvaron i åldrarna 66 år eller äldre	1,20	1,34	0,00	0,00	3,16	3,51	0,00	0,00

Tabell 9: Anställningar kommunledningsförvaltningen DR2 och DR1 2020 (antal)

Period	2020-08-31			2020-03-31		
Medelantal medarbetare	Varav kvinnor	Varav män	Total	Varav kvinnor	Varav män	Total
Tillsvidareanställda	87	35	122	82	34	116
Tidsbegränsat anställda (Tim/vik/Ava)	10	4	14	11	5	16
Könsfördelning chefer	12	12	24	13	10	23

6.2 Nämndens prioriterade personal-/HR-frågor 2021

Kommunledningsförvaltningen har genomgått en omfattande organisationsförändring under 2020 varvid detta behöver följas upp och utvärderas under 2021.

Kontorsflytten till nya lokaler har skapat ett nytt aktivitetsbaserat sätt att arbeta, vilket är under implementering och ska utvärderas våren 2021. Det är viktigt att följa detta arbete ur ett psykosocialt arbetsmiljöperspektiv men också ur aspekten fysisk arbetsmiljö. En arbetsgrupp bestående av medarbetare och fackliga organisationer är utsedd och kommer aktivt att arbeta med denna fråga under 2021.

Viktigt också att följa sjukfrånvaron för avdelningen som gått ner under sommar/hösten orsak till detta är troligen ett mer omfattande distansarbete än tidigare. Sjukfrånvaron kommer att följas kontinuerligt.