

POTENTIALSTUDIE FÖR

SMYGEHUK

SVERIGES SYDLIGASTE UDDE

2013-10-15



INNEHÅLL

POTENTIALSTUDIE - SMYGEHUK.....2

 Omfattning.....2

SMYGEHUK IDAG.....3

 Områdesbeskrivning.....3

 Markägoförhållanden.....4

 Vad kan förfinas i Smygehuk.....4

SMYGEHUKS POTENTIAL.....5

 Framtida potential.....5

FÖRSLAG.....6

 Förslag på åtgärder.....6

ILLUSTRATIONSPLAN.....8

SAMMANFATTNING AV ÅTGÄRDSFÖRSLAG.....9

 I korthet.....9

Omfattning

Denna potentialstudie har tagits fram tillsammans med Trelleborgs kommuns Utvecklings AB. Uppdraget är en fördjupad studie av Smygehuk potential gällande förädling av utemiljö, disposition samt utveckling av områdets identitet och dragningskraft.

Henrik Näsström & Susanna Hogell Grontmij AB 2013-11-13

Områdesbeskrivning

Smygehuk ligger öster om Trelleborgs stad och är Sveriges och den Skandinaviska halvöns sydligaste udde. Platsen är ett välbesökt turistmål som erbjuder kulturhistoria, vacker natur och en fantastisk vy över havet. Nere vid hamnen finns utkiksplatsen "Utkiken" som markerar den sydligaste platsen. Förutom detta kan man även besöka Köpmansmagasinet som innehåller turistbyrå, café och olika utställningar, utforska de gamla kalkugnarna och våga sig upp i den 17 meter höga fyren från 1883. Här kan man även promenera runt i det lilla fiskeläget som funnits här sedan 1600-talet och som utgör ursprunget till Smygehamn. Vid den västra delen av hamnen ligger små fiskebodar s.k. hoddor där fiskarna förvarar sina redskap. Förutom vacker natur och spännande sevärdheter så bjuder Smygehuk på mängder av

evenemang under sommaren. Här kan man bland annat fynda på loppis, spela hönsbingo, lära sig att baka äggakaga och lyssna på levande musik.

Stranden i Smygehuk består av en stor mängd klappersten. Denna har vaskats fram ur berggrunden som till stor del består av kalk. Den kalkrika marken präglar även växt- och djurlivet på platsen då bland annat backanis, vädtklint och trift växer i området. Dessutom lever en unik population av fridlyst huggorm här. Detta bestånd är troligtvis den enda återstående längs Skånes sydkust.

Till Smygehuk kommer många besökare, allt ifrån lokalbor till utlandsturister. En del är förstagångsbesökare som har detta som ett stopp på sin Sverigeresa medan andra har det som ett återkommande besöksmål. Det är populärt att komma hit med husbil, dock finns ingen anordnad plats för detta utan de flesta ställer upp sina bilar på privatägd mark i nordöstra delen av området. Det är inte bara bilisterna som hittar hit, även långväga cyklister har Smygehuk som anhalt. De som söker en extra utmaning cyklar enda från trekröset till Smygehuk, en sträcka på nästan 160 mil.



Markägförhållanden

Den största delen av marken kring udden ägs av Trelleborgs kommun, dels genom eget ägande och dels genom det kommunala bolaget Östersjöterminalen AB. Den östra delen ägs av en privatperson där Köpmansmagasinet samt en större grönyta ingår. Under sommaren arrenderar Trelleborgs kommuns Utveckling AB Köpmansmagasinet och bedriver olika evenemang här mellan juni och september. Övrig mark ägs av kyrkan och privata ägare. Det finns även en tomträtt för fiskrökeriet i området.

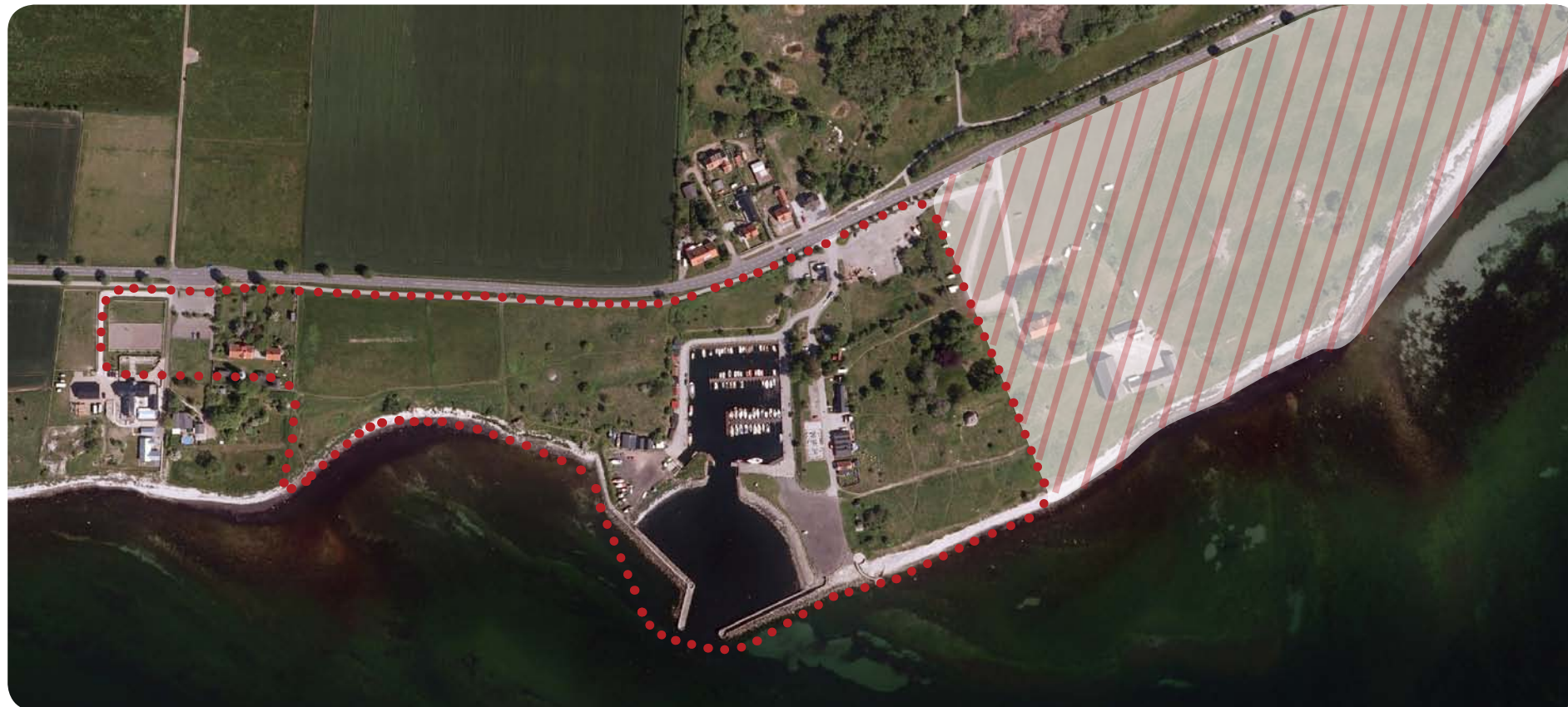
Vad kan förfinas i Smygehuk?

Platsen fungerar relativt väl idag men det finns en stor potential för utveckling. I dagsläget upplever man platsen relativt ostrukturerad. För en förbipasserande som är omedvetandes om att denna plats är Sveriges sydligaste udde är det lätt att åka förbi utan att notera detta, då entrén till området är otydlig.

Väl på plats kan det för en förstagångsbesökare vara svårt att veta vad som finns att uppleva samt vilket håll man ska gå åt från parkeringen. I allmänhet är information och skyltning bristande i området. Dock finns det många vägvisande skyltar men dessa är placerade på ostrategiska platser och det kan i flera fall vara svårt att hitta rätt stig trots väganvisning. Detta gör att besökare riskerar att missa vissa av sevärdheterna. Att det finns otydliga gångvägar inom området bidrar också till att vissa platser blir svåra att hitta. De bristfälliga gångstråkens standard gör dessutom att delar av området är mindre tillgängliga för rullstolsburna besökare.

Den kulturmiljö man befinner sig i, tillsammans med utsikten över havet samt det geografiska läget gör Smygehuk till en unik plats. Sommartid är det högt tryck på platsen och det är många besökare som ska samsas om utrymmet. Även om det finns sittplatser med bord och bänkar så saknas sittmöjligheter på platser där man har som bäst vy över vattnet.

För många barn är hela denna plats en spännande miljö att leka i och det finns mycket att upptäcka. De gamla kalkugnarna är spännande att utforska, växtligheten är bjuder in till lek och närheten till vattnet ger möjlighet till bad. Trots att det finns goda möjligheter till naturlek så saknas ett lekområde som komplement, med gungor, klätterställning och sandlek för de minsta.



..... Aktuellt område



Privatägd mark som tillhör området
men som ej ingår i potentialstudien.

Framtida potential

Genom att förstärka, förfinas och utöka det som finns i området har Smygehuk potential att:

...få en starkare karaktär och identitet.

...locka fler besökare, både återkommande och förstagångsbesökare.

...attrahera fler näringsidkare.

...vara förstahandsvalet på familjeutflykten.

...vara en plats med rykte om sig att vara naturnära, spännande, handikappvänlig, intressant och välordnad.

...vara ett trafiksäkert besöksmål.

...vara en stolthet för Smyge och Trelleborg, både på plats och sett från vägen.

Framtida citat:

“ Nu har vi sett Sandhammaren och Ales stenar, nu åker vi till Smyge, där är ju så himla vackert och det var ju så trevligt sist ”



Dagens citat:

“ Smygehuk var fint nere vid vattnet men det var lite svårt att hitta och parkeringen var lite stökig och ful ”



Förslag på åtgärder

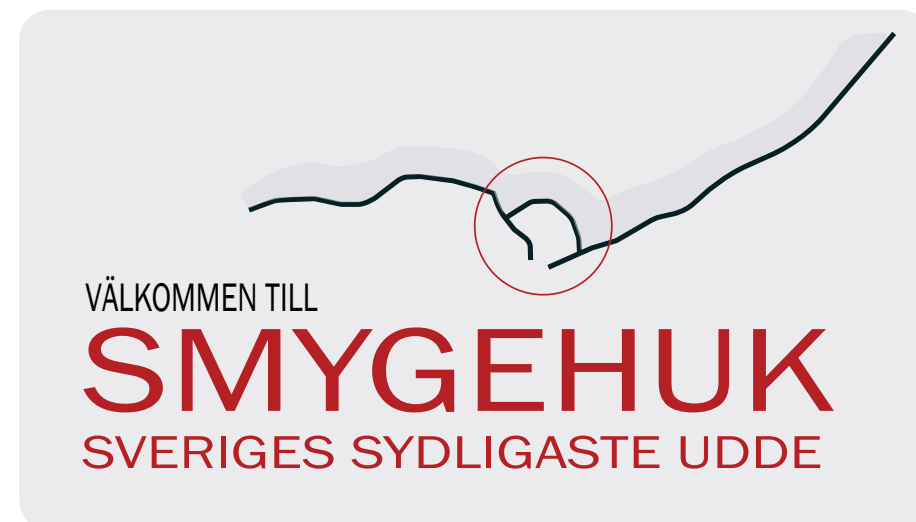
Med relativt små medel kan man förfinas det som redan finns i Smygehuk. Åtgärderna presenterade i här föreliggande rapport är hänvisade till den mark man har rådighet över.

- **Tydligare och mer välkomnande entré**

I dagsläget saknas en tydlig entré till Smygehuk som visar att man är vid Sveriges sydligaste udde. Det är viktigt att få besökarna att känna sig välkomna redan när de anländer till parkeringen och det ska inte vara någon tveksamhet angående var man befinner sig och vart man ska ta vägen.

Åtgärd:

Välkomnande skylt, både vid östlig och västlig infart till parkeringen. En logotyp/symbol för Sveriges sydligaste udde skulle hjälpa till att ge platsen en tydligare identitet. Vid parkeringen bör informationsskylt om området och de olika målpunkterna samt vägar/stigar finnas.



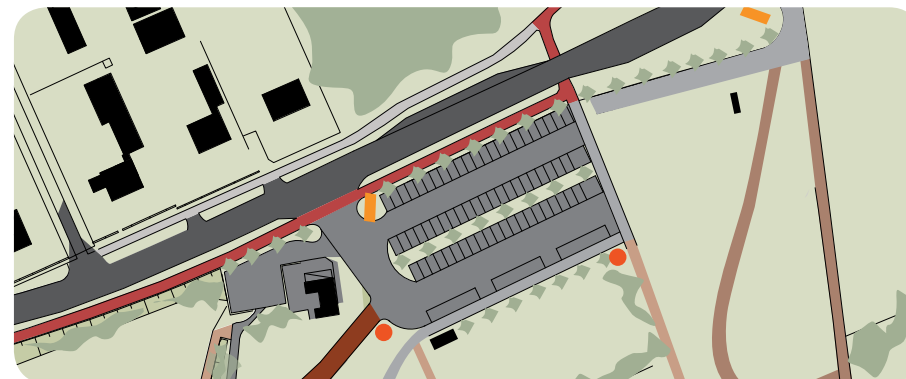
Exempel på välkomstskylt med samlande grafik vid entrén.

- **Parkeringsplats rustas upp**

Parkeringsplatsen saknar struktur. Då denna plats är det första som besökarna möter bör den rustas upp för att bli en mer välkomnande plats. Första intrycket är viktigt.

Åtgärd:

Parkeringen asfalteras om och parkeringsrutor markeras. Utrymme för av- och påstigning för bussar tillkommer. För att få en mer välkomnande plats planteras rader med träd som bidrar till ett grönare intryck och fungerar även som strukturerande element. Utformningen är sådan att man kan samordna parkeringen med aktiviteter på östra sidan.



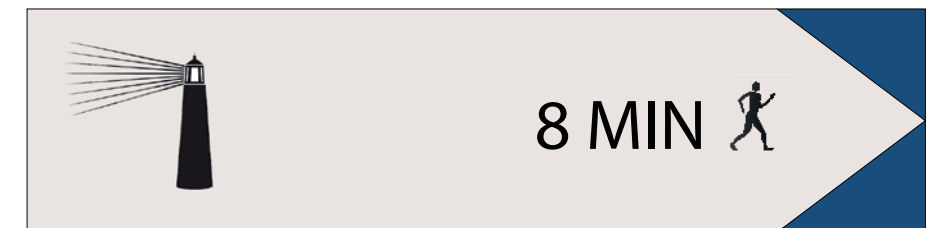
Parkeringen görs om och blir strukturerad och välkomnande.

- **Skyltning och information får bättre struktur**

Skyltningen på platsen är oorganiserad. Det finns gott om skyltar men placeringen av dessa är inte logisk i alla avseenden och tack vare antalet är det svårt att förstå vart vägarna de hänvisar till leder.

Åtgärd:

Ett skyltprogram upprättas samt en renodling av skyltbehovet utförs. Det nya programmet innefattar informationsskyltar, vägvisningsskyltar, "visste du att"-skyltar och faktaskyltar samt deras placering och utformning. Skyltarna placeras på ett fåtal



Exempel på vägvisningsskylt

platser med strategiska lägen. Vägvisningsskyltar består av bild på målpunkten och även tid för gångsträckan. Informationstavlor har text på både engelska och svenska för att underlätta för de som inte talar svenska.

Parkeringsplatsen förses med en skylt som tydligt visar områdets gångstråk och målpunkter. Denna placeras på en strategisk plats så att besökare lätt vet vart de kan hitta information. De tre huvudbesöksmålen dvs. utsiktsplatsen, Köpmansmagasinet och fyren bör även de utrustas med informationsskyltar över området.

För att göra promenaden mer informativ och underhållande placeras "Visste du att"-skyltar ut vid lämpliga platser. Dessa kan bland annat innehålla fakta om hur många mil man ser från fyren och från utsiktsplatsen, historiska händelser etc.

För att besökarna ska få bättre förståelse och kunskap om landskapet och den omgivande naturen så placeras låga faktaskyltar ut som handlar om detta. Stranden av klapperstenen, havsfåglarna, floran samt huggormarna i reservatet är potentiella faktapunkter. Höjden på skyltarna bör anpassas så att de även är lättlästa för rullstolsburna.

För att åstadkomma tydlighet bland skyltarna skiljer sig designen på "visste du att"-skyltarna och faktaskyltarna från vägvisningsskyltarna.

- **Lekyta tillkommer**

I dagsläget finns ingen anordnad plats för lekutrustning och småbarnlek i området.

Åtgärd:

En lekplats som passar in i det omgivande landskapet anläggs i parkområdet sydöst om parkeringen. Även den omgärdande vilda vegetationen samt den befintliga kullen utgör en inbjudande lekmiljö i anslutning till lekplatsen.

- **Bättre förbindelser mellan viktiga målpunkter**

Det är en otydlig förbindelse mellan exempelvis hamnområdet och fyren idag. Även om skyltar finns är det svårt att förstå var man hittar vägen som leder mellan dessa två målpunkter.

Åtgärd:

Ett nytt gångstråk anläggs mellan parken med statyn "Famntagat" och fyren. Denna väg leder genom huggormsreservatet och ansluts till den befintliga stigen som går mellan hamnen och fyren. Den nya vägen bör göras till ett tillgängligt promenadstråk. De tre försvarsvärnen som ligger utmed gångstråket mellan hamnen och fyren tydliggörs i en del av en kulturhistorisk promenad. En skylt vid dessa förklarar deras gamla funktion.

Tillgängligheten för gångstråket utmed stranden mellan utkiksplatsen och Köpmansmagasinet bör också förbättras. Förbindelserna bör ses över i samband med att ett skyltprogram tas fram.

- **Bättre samvaroytor i området**

Kring Köpmansmagasinet finns det gott om sittplatser och bord. Dock saknas sittplatser utmed stranden och i hamnen.

Åtgärder

Det är uppskattat att möblemangen går att flytta och anpassa efter vind, sol och antal personer. Detta ska även vara möjligt utmed stranden. Nya bänkbord placeras ut här och kommer vara flyttbara



Exempel på utformning av sittplatser i den östra slänten vid hamnen.

så att besökarna själva kan välja hur och var de vill sitta. Ett par grillplatser kommer även att tillkomma. En grill kommer vara placerad vid stranden i ett mer öppet läge, den andra grillplatsen kommer vara mer skyddad för väder och vind och är belägen en bit från stranden i anslutning till uppvuxen vegetation för att inte störa vyn ut över havet.

I hamnen är det brist på bra samvaroytor. Vid rökeriet finns en uteservering men denna är avsedd för restaurangens gäster. En potentiell plats för att utöka sittmöjligheter är i den östra slänten vid hamnen. Denna plats riktar sig mot solen och är något mer vindskyddad. Här skulle bänkar kunna integreras i det sluttande partiet.

- **Nya vyer**

Utsikten över havet är spektakulär i Smygehuk. Denna tillgång skulle kunna tas tillvara på ännu bättre.

Åtgärd:

Piren vid hamnen är outnyttjad i dagsläget. Från denna plats har man fri sikt över havet och skulle därför vara utmärkt att ha kikare på. Dessa skulle vara förankrade i marken och finnas i olika höjd så att de passar barn, vuxna och rullstolsburna.



ILLUSTRATIONSPLAN



Orienterbarheten förbättras. Attraktionen och möjligheten för en besökare att hitta nya upplevelser likaså. För att vara en inbjudande plats behövs en upprustning av parkeringen som är det första man anländer till vid ett besök. Här behövs en tydlig entré till området samt en strukturerad parkeringsmöjlighet. För att skapa ett tydligare sammanhang i Smygehuk upprättas ett skyltprogram där välkomstskyltar, informationsskyltar och vägvisningsskyltar ingår. Som komplement till dessa placeras även "visste du att"-skyltar ut på utvalda platser, vilka ger besökarna oväntad kunskap om platsen de befinner sig på.

Ett nytt gångstråk anläggs mellan parken med statyn "Famntagat" och fyren. Denna väg leder genom huggormsreservatet och ansluts till den befintliga stigen som går mellan hamnen och fyren. Här passerar man även de tre skyddsvärnen, vilka tydliggörs i en del av en kulturhistorisk promenad. Det nya gångsystemet bör göras till ett tillgängligt promenadstråk, vilket även gäller utmed stranden mellan utkiksplatsen och Köpmansmagasinet.

Möjligheterna för samvaro förbättras genom tillägg av platser för samvaro inom området. I hamnen finns en potentiell plats för nya bänkar som integreras i den östra sluttningen ner mot båtarna. Detta är både en solig och relativt vindskyddad plats. Nya bänkar placeras också ut längs stranden. Här tillkommer även möjligheten att grilla.

Ytterligare tillägg i området görs i form av en lektya som tillsammans med omgivande vegetation bildar en inbjudande lekmiljö. Kikare placeras i anslutning till piren vilket ger möjlighet att se ut över vattnet mot horisonten.

I korthet

Nedan följer de föreslagna åtgärderna för Smygehuk i korthet.

Skyltprogram upprättas

Renodling av befintliga skyltar samt nya skyltar tas fram för att skapa struktur i området. Skyltar som blir aktuella är:

- välkomstskyltar
- informationsskyltar
- vägvisningsskyltar
- faktaskyltar
- “visste du att”-skyltar

I ett skyltprogram ingår även att se över det totala behovet av skyltar. I detta sammanhang kommer en del befintliga skyltar tas bort.

Parkering rustas upp

Asfaltering samt markmålning av parkeringsrutor utförs. Förbättring av utrymme för av- och påstigning för bussar tillkommer. Även träd planteras som ett strukturerande element samt för att få grönare intryck.

Lekyta tillkommer

En ny lekyta anläggs och blir tillsammans med omgivande vegetation och topografi en inbjudande lekmiljö. Temat för lekplatsen är havet.

Förbättring av förbindelser mellan målpunkter

Ett nytt gångstråk anläggs mellan parken med statyn “Famntaget” och fyren. Det nya stråket bör göras till ett tillgängligt promenadstråk. Skyddsvärnen tydliggörs och en skylt vid dessa förklarar deras gamla funktion.

Även tillgängligheten för gångstråket utmed stranden mellan utkiksplatsen och Köpmansmagasinet förbättras.

Områdets gångsystem ses över i samband med att ett skyltprogram tas fram.

Samvaroytor förbättras

Nytt möblemang placeras ut längs stranden i form av flyttbara bänkar och bord. Vidare tillkommer grillplatser var av en är försedd med tak. Takets utformning bör anpassas till platsen så att det passar in med omkringliggande byggnader samt för att inte skymma utsikten.

I hamnen byggs bänkar som integreras i slänten på den östra sidan.

Kikare

För att förstärka Smygehuks tillgång av vacker utsikt och öppna vyer placeras kikare ut, förslagsvis utmed piren. I samband med detta tillgängliggörs piren.