

# STADSMILJÖPROGRAM

- för Trelleborgs Stad

REMISSHANDLING, PL-2018-72



TRELLEBORGS KOMMUN

# FÖRORD

*Trelleborg befinner sig i en spännande tid. De nya kommunikationerna i form av motorväg och tåg visar nu resultat och nya investeringar som Kuststad 2025, flytt av hamnen, planeringen av Business center Trelleborg samt den Fördjupade Översiktsplanen för Trelleborg 2035 är stora projekt som kommer ge upphov till nya möjligheter och som kommer påverka centrum av staden. Stadsmiljöprogrammet innehåller råd och riktlinjer för hur stadsmiljön ska utvecklas. Tillsammans med andra dokument fungerar det som ett redskap och en inspiration för att förvalta och utveckla stadsmiljön. Syftet är att skapa en bättre stadsmiljö för alla, boende, verksamma och besökare i Trelleborg. Vi har alla glädje av och tjänar på att vi bryr oss om hur staden ser ut. Kring denna vision och målsättning ska alla kunna samsas.*

## STADSMILJÖPROGRAM FÖR TRELLEBORGS STAD FRAMTAGET AV:

Lena Borglund, Stadsarkitekt, Samhällsbyggnadsförvaltningen  
Sandra Gustafsson, Planchef, Samhällsbyggnadsförvaltningen  
Unni Olofsson-Lundström, Planassistent, Samhällsbyggnadsförvaltningen  
Anders Bramme, Planarkitekt, Samhällsbyggnadsförvaltningen  
Mark Huisman, Parkchef, Tekniska förvaltningen  
Kristoffer Tonning, Gatuchef, Tekniska förvaltningen  
Nina Schwab, Planarkitekt, Samhällsbyggnadsförvaltningen (Layout, kartor, illustrationer, foton)

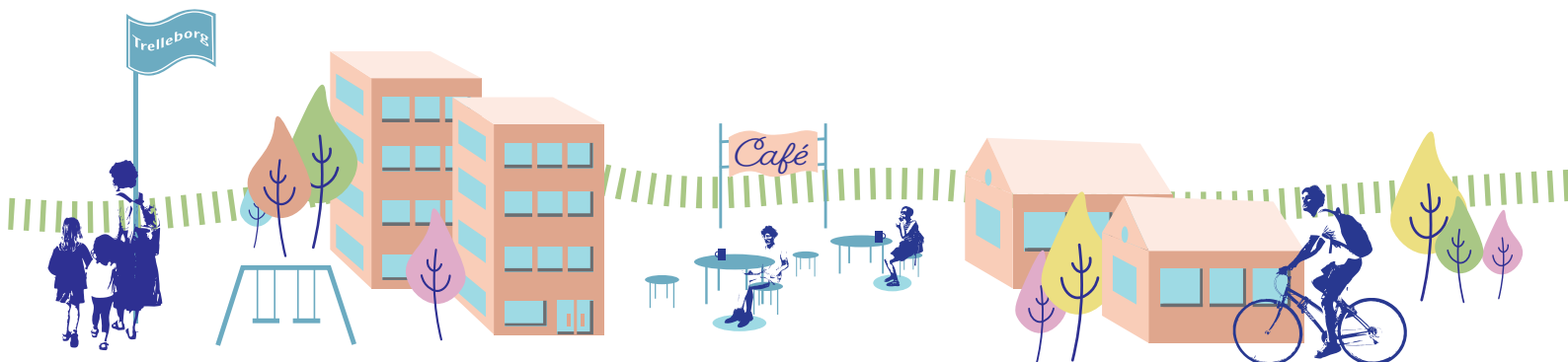
REMISSHANDLING, PL-2018-72  
Remisstid: 13 december 2019 - 28 februari 2020

Hemsida: [www.trelleborg.se/stadsmiljoprogram](http://www.trelleborg.se/stadsmiljoprogram)

November 2019



TRELLEBORGS KOMMUN

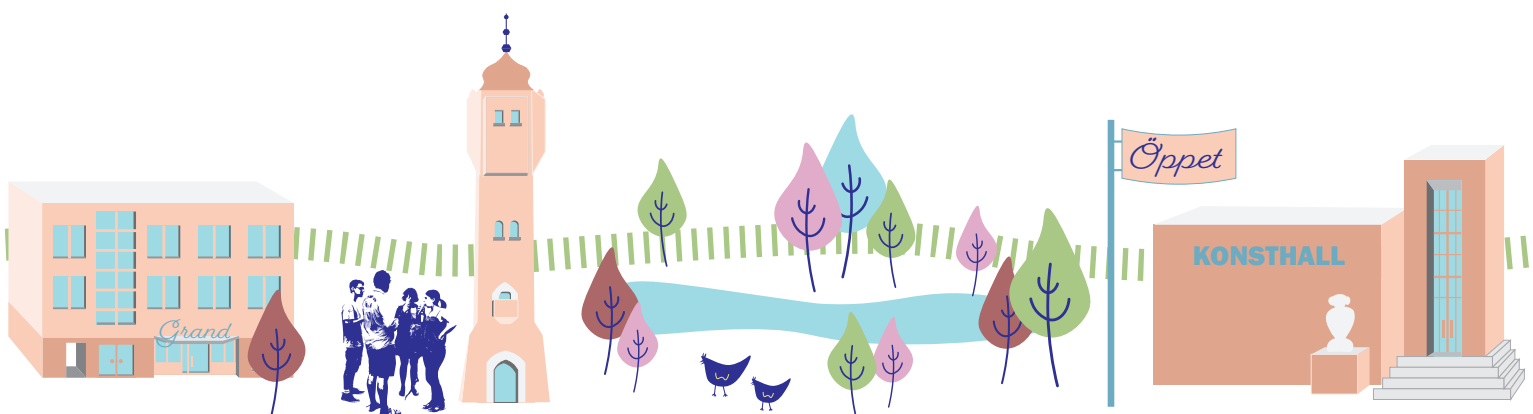


# INNEHÅLLSFÖRTECKNING

FÖRORD .....	2
--------------	---

INLEDNING .....	4
Vad är ett Stadsmiljöprogram? .....	6
Mål & Syfte .....	7
Kultur & Historia .....	8
Trelleborgs identitet .....	10
Organisationen .....	11
Målbilder för Trelleborg .....	12
Trelleborgs kommuns strategiska inriktningar .....	14

STADSMILJÖPROGRAM .....	16
Kulturstråket & Red Carpet .....	18
Zonindelning i staden .....	20
Stadens belysning .....	22
Stadens uteserveringar .....	24
Stadens färger .....	26
Stadens möbler .....	28
Stadens små byggnader .....	32
Stadens golv .....	34
Stadens skyltar .....	36
Stadens grönska .....	38
Stadens blå .....	40
Stadens konst .....	42
Barn & unga i staden .....	44
Tillgänglighet & trygghet i staden .....	46
Skötsel/ Ren stadskärna .....	48











# INLEDNING



# VAD ÄR ETT STADSMILJÖPROGRAM?

Trelleborgs stadsmiljöprogram fokuserar idag på de mest centrala delarna i staden med Österbrogatan i öster, Hamngatan och centralstationen i söder, Corfitz-Beck-Friisgatan i väster och Spårvägen i norr. Detta område kan komma att utökas senare men för att arbetet ska bli överblickbart är det viktigt att fokusera på ett mindre område i början.

Införandet av ett stadsmiljöprogram innebär att Trelleborg för första gången har ett samlat dokument som beskriver hur stadsmiljön i centrum ser ut idag samt visionerna med Trelleborgs centrala delar inför framtiden. Programmet ska ses som ett paraply för fördjupningar som har mer detaljerade råd och riktlinjer. Programmet ska fungera som ett redskap och en inspiration för hur stadsmiljön ska förvaltas och utvecklas.

För att ett trivsamt stadsrum för alla ska kunna skapas krävs samsyn, förståelse och insikt om vad som är viktigt att fokusera på i Trelleborg. Stadsmiljöprogrammet har som ambition att beskriva det som boende och besökare nyttjar i vår stadskärna och hur vi vill utveckla det vackra och funktionella som finns runt oss i vår vardag. Stadsmiljöprogrammet ska peka i riktning för en levande och lockande stadskärna i Trelleborg. Det ska bidra till en hållbar utveckling utifrån ett socialt, miljömässigt och ekonomiskt perspektiv där tillgänglighet, trygghet och ett perspektiv för barnen står i fokus.

Stadsmiljöprogrammet ska fungera som underlag och inspirationskälla för alla som samverkar för en attraktiv stadsmiljö

i Trelleborg. Det vänder sig främst till tekniska- och samhällsbyggnadsförvaltningen, men också till andra intressenter såsom näringsidkare och andra kommuner som vill veta hur vi i Trelleborg arbetar för att levandegöra stadskärnan. Ambitionerna ska följas upp vid detaljplanering och via ett åtgärdsprogram som upprättas varje år över berörda områden.

Stadsrummet innehåller många komponenter som tillsammans formar en samlad helhet med såväl funktionella som estetiska värden. Principerna skapar en ram inom vilken variation uppmuntras för att framhäva en föränderlig, men välbalanserad offentlig miljö. Riktlinjerna är framtagna för att skapa en attraktiv och levande stadskärna i Trelleborg.

Trelleborgs stadsmiljöprogram består av ett större, övergripande program som innehåller en mer allmän beskrivning av olika områden som berör stadsmiljön. För några av dessa områden krävs mer specifika åtgärder och där finns det även större krav på utformning. För dessa områden finns fördjupande delar som vi kallar "råd och riktlinjer". Sedan finns även åtgärdslista inför olika områden som uppdateras varje år. Där beskrivs vilken åtgärd som ska göras och även vilken nämnd som är ansvarig för utförandet.

Stadsmiljöprogrammets olika delar består var och en av en övergripande text och efter den finns det punkter. De punkter som behandlar framtidens färger till exempel beskriver en målbild om hur Trelleborg ska vara och upplevas inom en framtid gällande färger.

Under dessa punkter finns andra som vi benämner som riktlinjer de beskriver hur vi ska hantera det berörda området för att nå de framtida målen. Riktlinjerna är framtagna för att skapa en attraktiv och levande stadskärna i Trelleborg.

## RÅD & RIKTLINJER

Vissa delar i Stadsmiljöprogrammet kompletteras med fördjupningar där tvingande åtgärder och förhållningssätt finns beskrivna. De tydliggör vilka råd och riktlinjer som gäller för att skapa en tilltalande och väl fungerande offentlig miljö för alla. För att göra dessa råd och riktlinjer så lättillgängliga som möjligt har fördjupningar som berör specifika ämnen tagits fram. Separata fördjupningar blir lätta att uppdatera och hålla aktuella. När nya ämnen tillkommer, som blir viktiga delar av Trelleborgs stadsmiljö i framtiden, finns även möjlighet att skapa fördjupningar för dem utan att hela programmet behöver revideras.

## ÅTGÄRDSLISTA

För att understryka vikten av att ett arbete med stadsmiljön i Trelleborg påbörjas snarast följs här arbetet upp. I åtgärdslistan beskrivs vad som ska göras, under vilken tidsram samt vilken nämnd som är ansvarig. En åtgärdslista kan också på ett enkelt sätt uppdateras och ständigt vara aktuell.





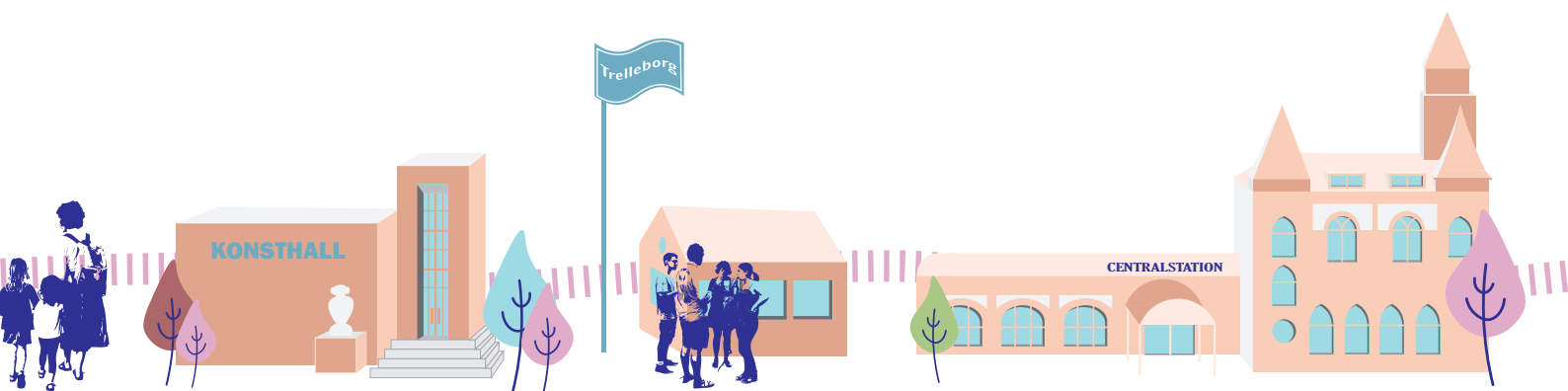
# MÅL & SYFTE

På samma sätt som förutsättningarna för stadens utvecklande förändras, förändras också villkoren för detta stadsmiljöprogram. Meningen är att programmet både skall "visa vägen" men i konkret mening också "följa efter" vartefter staden utvecklas och växer.

Trelleborg står idag inför flera stora utvecklingsprojekt. Somliga nära centrumkärnan, andra belägna längre ifrån. Lite beroende av belägenhet kommer, och kan innehållet skilja sig, anpassat till den specifika platsens förutsättningar. Sjöstaden, Västra sjöstaden samt projektområdet kring Trelleborg Övre samt även andra framtida större utbyggnadsprojekt kan komma att kräva sina speciella tillämpningar av stadsmiljöprogrammet. Beroende av om området planeras "från grunden" eller om ytor är belägna i befintlig stadsstruktur på befintligt vägnät kan det komma att påverka stadsmiljöprogrammets innehåll på olika vis. Målet med stadsmiljöprogrammet är att åstadkomma ett så vackert, spännande och funktionellt stadsrum som möjligt. Vi har alla glädje av och tjänar på att vi bryr oss om hur staden ser ut. Programmet ska ge inspiration till att skapa en spännande stad och öka medvetenheten om Trelleborgs kvaliteter. De olika fördjupningarna ska även tydliggöra vilka råd och regler som gäller för att skapa en så vackert och väl fungerande offentlig miljö för alla. Stadsmiljöprogrammet och dess fördjupningar ska vara ett verktyg för dialog mellan berörda parter. Det är ett program som anger mål, strategier och konkreta åtgärder.

Målsättningen är att Stadsmiljöprogrammet ska bidra till att Trelleborg utvecklas till att bli en attraktiv stad med naturliga möten mellan människorna, staden, havet och grönskan.

Ett stadsmiljöprogram ska vara ett steg på vägen för att komma till rätta med en del av de brister som finns i Trelleborgs stadskärna. Det ska vara en hjälp för att bygga samman olika stadsdelar och skapa en väl sammanhållen stad. En stad som är vackert utformad och lättillgänglig bidrar till att fler människor vill röra och uppehålla sig i det offentliga rummet. Detta gör i sin tur hela stadskärnan mer levande. En mer levande stadskärna ger i sin tur en mer livskraftig stad. Människan och det mänskliga perspektivet ska alltid vara i fokus och även vara utgångspunkt vid förändringar. Miljöer som värnar stadens historia ska skapas och även miljöer som inspirerar till aktiviteter. Målet är att staden ska förskönas med hjälp av stadsmiljöprogrammet och genom väl vald grönska, möblering, belysning med mera. Stadsmiljöprogrammet ska bidra till att stad och anläggning förvaltas över tid. För att understryka vikten av att ett arbete med stadsmiljön i Trelleborg påbörjas snarast finns tillsammans med stadsmiljöprogrammet även en bifogad åtgärdslista som ska uppdateras årligen med sådant som ska göras.





# KULTUR & HISTORIA



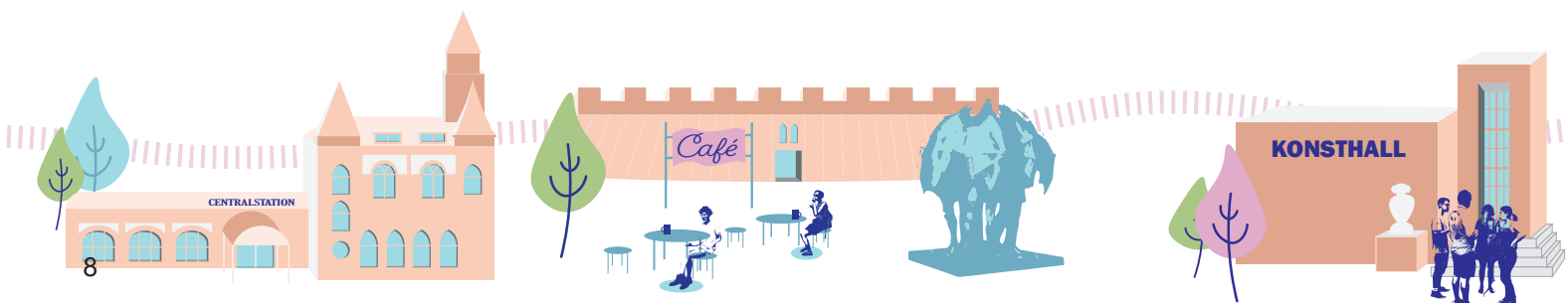
Trelleborg är en av Skånes äldsta städer och benämns redan år 1257 i skrift. I den medeltida kärnan kring Gamla Torg finns en av Sveriges äldsta gator, Bryggaregatan. Staden har sedan förhistorisk tid varit attraktiv för både odling och bosättning. Detta på grund utav närheten till den goda åkerjorden på Söderslätt och till havet som har möjliggjort för fiske, handel och sjöfart.

Vår historia präglas starkt av industrin och det främsta kännetecknet för staden är kanske hamnen, Sveriges näst största av sitt slag. Det geografiska läget gör Trelleborg till den naturliga hamnen för trafik över södra Östersjön. Dygnet runt, 365 dagar per år, plöjer fartygen vattnet mellan tre hamnar i Tyskland och en i Polen. Över Östersjön går en flytande bro som förbinder länder och folk, nu som då.

Medeltida gränder, hamnen, fiske, grönskande alléer och parker, ett levande kultur- och näringsliv, Axel Ebbes konsthall och enligt många Europas vackraste badhus visar på en mångfald av historiska platser och byggnader som tillsammans bidrar till att ge Trelleborg sin karaktär. Det är byggnaderna och miljöerna som tillsammans med medborgarna ger staden sin personlighet. I Trelleborg är kopplingen till hamnen och industrin en viktig del i det. Genom att bevara delar av byggnaderna från denna tid bevarar man också sin historia och sina särdrag. Detta kan generera stolthet över att vara Trelleborgare. Även när nya stadsdelar planeras och när nya ideal skapas är det viktigt att minnas sin historia och att värna den. Detta kan ske genom att nya material, möbler och belysning till

exempel placeras och väljs med omsorg för sin omgivning. Det är viktigt att bevara miljöer, spår och rester från historien för att skapa trygghet och igenkänning i allt det nya som byggs i staden.

Samtidigt är det viktigt att våga nya saker. Detta för att ge staden nytt liv, staden ska väcka intressen och nya material och färger kan hjälpa till med detta. En bänk i äldre modell men med en ny färg eller en vägg som belyses på ett nytt sätt är exempel på sådant som kan göras för att väcka liv i staden på nytt.









# TRELLEBORGS IDENTITET

---

En stads identitet är den bild som lever kvar i människors medvetande. Det unika som gäller för just Trelleborg är både den fysiska stadsmiljön men också de känslobaserade uppfattningar som formar bilden av staden.

Vad är unikt med Trelleborg? Dess gamla historia, närhet till hav och horisont och blandade arkitekturstilar bildar den väv av beståndsdelar som bör vårdas, utvecklas och förstärkas.

Stadsmiljöprogrammet är tänkt att förstärka och tydliggöra upplevelsen och berättelsen om staden Trelleborg. Identifiera målpunkter och rörelser ner mot havet och stråk genom staden.



# ORGANISATIONEN

## TILLSAMMANS

Tillsammans arbetar vi mot visionen att Trelleborg ska vara en framgångskommun med hög livskvalitet och en långsiktigt hållbar tillväxt.

## TILLVÄXTAVDELNINGEN

Tillväxtavdelningen är organiserad i kommunledningsförvaltningen och ansvarar bland annat för att verkställa och genomföra översiktsplan och fördjupad översiktsplan, samt tillväxtfrågor ur ett fastighets- och exploateringsperspektiv. Inom tillväxtavdelningen finns avdelningarna: Strategisk fastighetsutveckling, Hållbar utveckling, Mark och exploatering och projektet Kuststad 2025.

## PLANAVDELNINGEN

Planavdelningen arbetar med att ta fram översikts- och detaljplaner och med olika samhällsbyggnadsprojekt.

## BYGG, MÄT OCH KARTA

Avdelningen för bygg, mät & karta arbetar med att ge med råd och upplysningar till allmänheten och bygglovsfrågor samt med mät- och kartverksamhet och lantmäterifrågor.

## MILJÖAVDELNINGEN

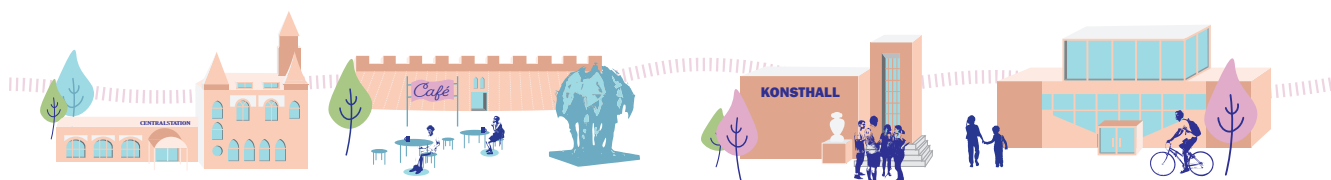
Miljöavdelningen ägnar sig åt övervakning och skydd av miljön i Trelleborgs kommun, tillsyn av miljöfarlig verksamhet, hälsoskydds- och livsmedelsfrågor.

## GATUAVDELNINGEN

Gatuavdelningen ansvarar för drift och underhåll av gator och torg, övriga allmänna platser, trafiksäkerhetsfrågor, salutorg, parkeringsövervakning, kommunens småbåtshamnar, bidrag till enskilda vägar och kommunens gatubelysning.

## PARKAVDELNINGEN

Parkavdelningen har hand om skötsel, förvaltning och nyanläggning av parkmark, lekplatser och utrustning i den gröna miljön.



# MÅLBILDER FÖR TRELLEBORG

Trelleborgs fördjupade översiktsplan är kommunens styrdokument som allt planerande, byggande och förvaltande ska förhålla sig till. Planen uttrycker kommunens långsiktiga och strategiska vilja för mark-, vatten- och bebyggelseutveckling samt hur befintlig bebyggelse ska användas, utvecklas eller bevaras. Enligt plan- och bygglagen (PBL) ska varje kommun ha en aktuell översiktsplan och dess aktualitet ska ses över varje mandatperiod. Översiktsplanen fyller tre viktiga funktioner. Den ska fungera som en vision för den framtida utvecklingen, ligga till grund för detaljplanering och bygglov samt vara ett instrument för dialogen mellan kommunen och staten avseende de statliga och allmänna intressenas innebörd och avgränsning.

I arbetet med den fördjupade översiktsplanen har tre målbilder tagits fram för ut-

vecklingen av Trelleborg. Dessa målbilder ska tillsammans bidra till att uppnå lokala, regionala och nationella mål samt Trelleborgs övergripande mål om livskvalitet, delaktighet, hållbarhet och arbete. Målbilderna som står beskrivna i den fördjupade översiktsplanen är:

## REGIONAL KUSTSTAD

Trelleborg ska växa i sin roll som regional kärna genom att utveckla hamnen samtidigt som attraktiva havsnära stadsdelar skapas. Det handlar om att förvalta de möjligheter som hamnens pågående flytt innebär för att skapa nya funktionsblandade stadsdelar där det kan göras plats för bostäder, verksamheter, utbildning, publika målpunkter och grönbå stråk.

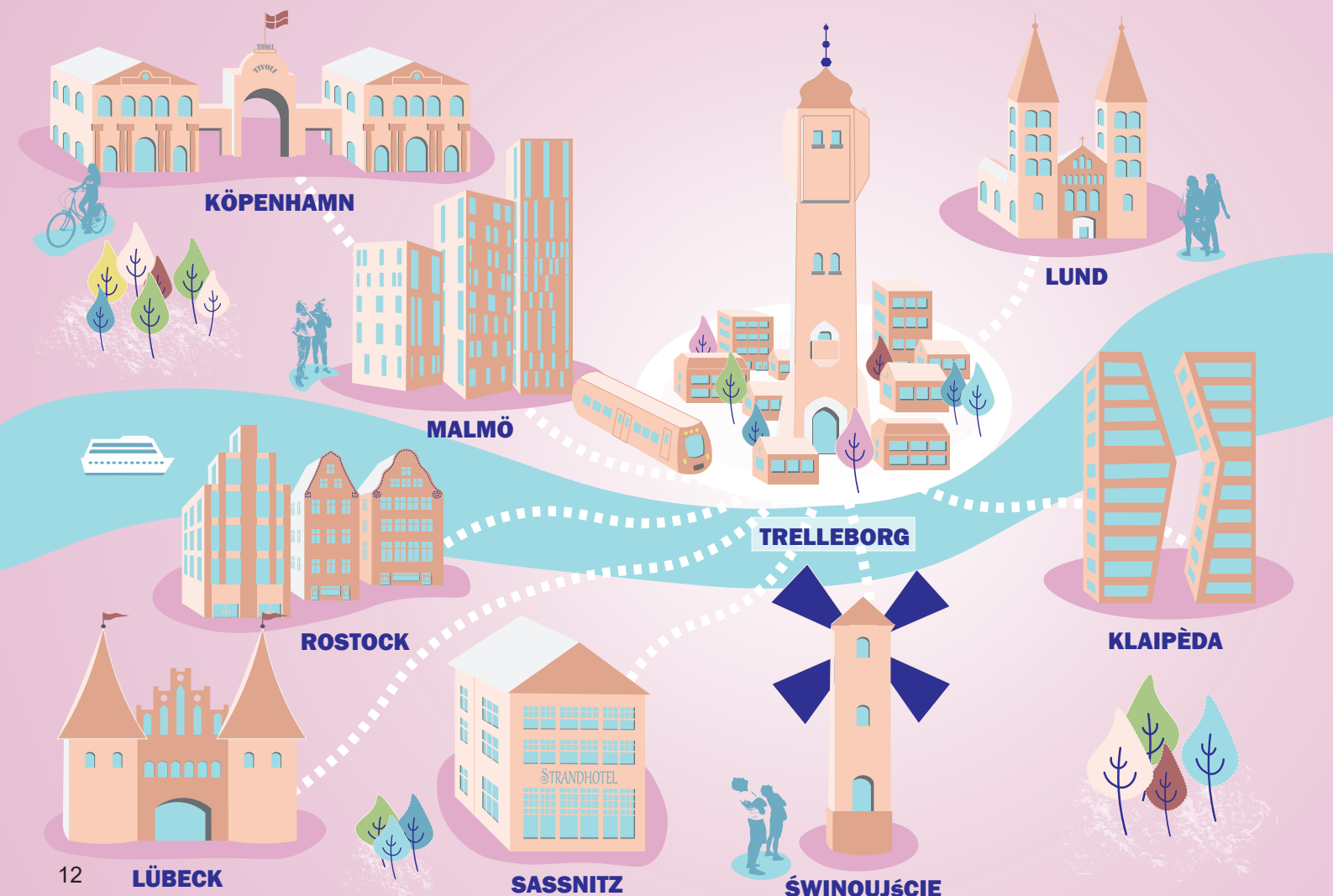
I den regionala kuststaden ska det vara enkelt och tidseffektivt att ta sig hållbart

till olika målpunkter, både inom staden och kommunen med också vidare mot Malmö, Köpenhamn och kontinenten. Hamnens verksamhet samt logistiken till och från hamnen ska fungera så effektivt och klimatsmart som möjligt.

Den regionala kuststaden ska utvecklas klimatanpassat där smarta skydd och åtgärder för ett förändrat klimat tillskapas i samband med att staden växer.

För att uppnå målbilden om en regional kuststad ska Trelleborg verka för att:

- Tillgängliggöra kusten genom att skapa nya havsnära och funktionsblandade stadsdelar.
- Aktivt möta klimatförändringarna och skapa ett långsiktigt robust samhälle
- Skapa förutsättningar för Trelleborgs hamn att utvecklas till Skandinavians ledande intermodala hub för internationell trafik





## MÅLBILDER FÖR TRELLEBORG forts.

### GEMENSAM STAD

Trelleborg ska utvecklas till sammanhållen stad som är hälsosam, jämställd, lättillgänglig och funktionsblandad. Stadsdelar ska kopplas ihop med stråk och utbyggnadsområden för att minska ner på barriärer samt för underlätta hållbara och aktiva rörelsevanor. Staden ska växa genom förtätning vilken innebär möjligheter för blandade boendeformer och underlag för fler verksamheter och kollektivtrafik. Den täta staden ska skapa goda möjligheter för närhet till service, så som skolor, vård och handel.

Trots att staden förtätas ska grönskan ständigt finnas närvarande genom stråk och parker genom hela staden. De gröna och blå värdena ska förstärkas och utvecklas för att bidra till biologisk mångfald, rekreation och vistelse.

För att uppnå målbilden om en gemensam stad ska Trelleborg verka för att:

- Bygga tät blandstad nära befintlig service och kollektivtrafik
- Skapa en integrerad och sammanhängande stadsstruktur
- Binda samman och utveckla stadens grön- och blåstrukturer

### KULTURSTAD

I kulturstaden läggs stor omsorg på att utveckla de kulturhistoriska miljöer som finns. När staden byggs ut tillskapas den genom stadsbyggnadsidéer och arkitektur som grundar sig i Trelleborgs struktur och identitet. Satsningar på stadskärnans offentliga miljöer och värdefulla byggnader samt olika nytillskott ska öka hela kommunens attraktivitet. Stadens gröna rum, stråk, torg och olika mötesplatser binds samman i en struktur som är betydelsefull

socialt, kulturhistoriskt, hälsomässigt och ekologiskt.

För att uppnå målbilden om kulturstaden ska Trelleborg verka för att:

- Hålla en hög arkitektonisk ambition som utgår från Trelleborgs skala och historiska arv.
- Utvecklas till en hälsosam stad som inbjuder till möten, rörelse och aktivt kulturliv





# TRELLEBORGS KOMMUNS STRATEGISKA INRIKTNINGAR

Trelleborgs kommun tillämpar resultatstyrning, på så vis sätts medborgaren i centrum och all verksamhet styrs utifrån de resultat som åstadkoms för invånarna i kommunen.

De utgår från gällande vision för Trelleborgs kommun:

*Trelleborgs kommun ska vara en framgångskommun med hög livskvalitet för en långsiktigt hållbar tillväxt.*

De tre nya inriktningarna är:

## **Tryggt och säkert samhälle**

Trelleborgs kommun ska förbättra tryggheten genom trygghetsskapande insatser och säkra offentliga platser, samt verka för en värdig och trygg omsorg om våra äldre.

## **Barn och ungas uppväxtvillkor och utvecklingsmöjligheter**

Trelleborgs kommun ska verka för att alla barn och ungdomar stimuleras och utvecklas för att lyckas så bra som möjligt i vuxenlivet.

Trelleborgs kommun ska aktivt bidra till att möjliggöra en attraktiv fritid för ungdomar.

## **Attraktivt näringsliv**

Trelleborgs kommun ska vara ett attraktivt val på den regionala bostadsmarknaden. Trelleborg ska vara en attraktiv kommun för befintliga företag och för nyetableringar.















# STADSMILJÖ- PROGRAM



# KULTURSTRÅKET & RED CARPET

Stadsmiljöprogrammet kan ha olika "tematiska" tillämpningar. Ett exempel på detta är det så kallade "Kulturstråket" (se karta nedan). Kulturstråket är ett samlingsnamn för flera av Trelleborgs intressantare kultur- fritids- och arkitektur-begivenheter som är belägna någorlunda centrumnära och som enkelt kan knytas till en långsgående stråk, ett pärlband av intressanta platser. Stråket innefattar även några parker och en kyrkogård. Självklart finns det utöver dessa kulturinstitutioner, museer etc många fler platser som är värda att lyftas fram. Men för att göra begreppet hanterbart bör den sammanfattas i en tydlig kartbild. Kartan över kulturstråket aviserar även en inriktning för framtiden då brandstationen och stadsparkens utvidgning skall ansluta till detta.

Med begreppet "kulturstråket" förväntas en ytterligare högre ambitionsnivå när det gäller stadsrummets utformning liksom valet och övervägandena när det gäller belysning, val av utrustning samt stadens golv. Med avseende på möbler och utformning, och framförallt skyltning är kulturstråket tacksamt att lansera på ett enhetligt vis.

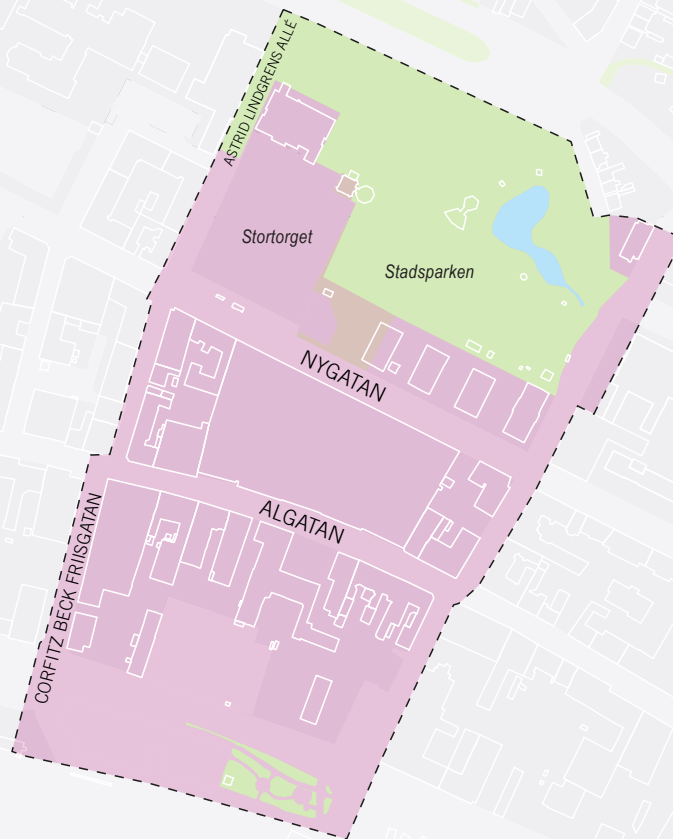
Stadsmiljöprogrammet berör i sin första etapp de centrala ytor som går under benämningen "Red Carpet" (se karta nästa sida). Ytorna karaktäriseras av de strategiska läget mellan stadsparken och centralstationen och i öst-västlig riktning av Kontinentgatan och CB-Friisgatan. Till karaktären hör också att det mestadels är ytor för fotgängare samt naturligtvis kommersiellt centrum. Till saken hör att vissa av dessa ytor står inför en framtida

förvandling då en rad ny- och ombyggnadsprojekt är på planeringsstadiet. Det gäller både bostäder samt satsningar på park- och torgytor. Potentialen när det gäller den "röda mattan" står alltså att finna dels i dess nuvarande förutsättningar i kombination med dess intressanta framtid.

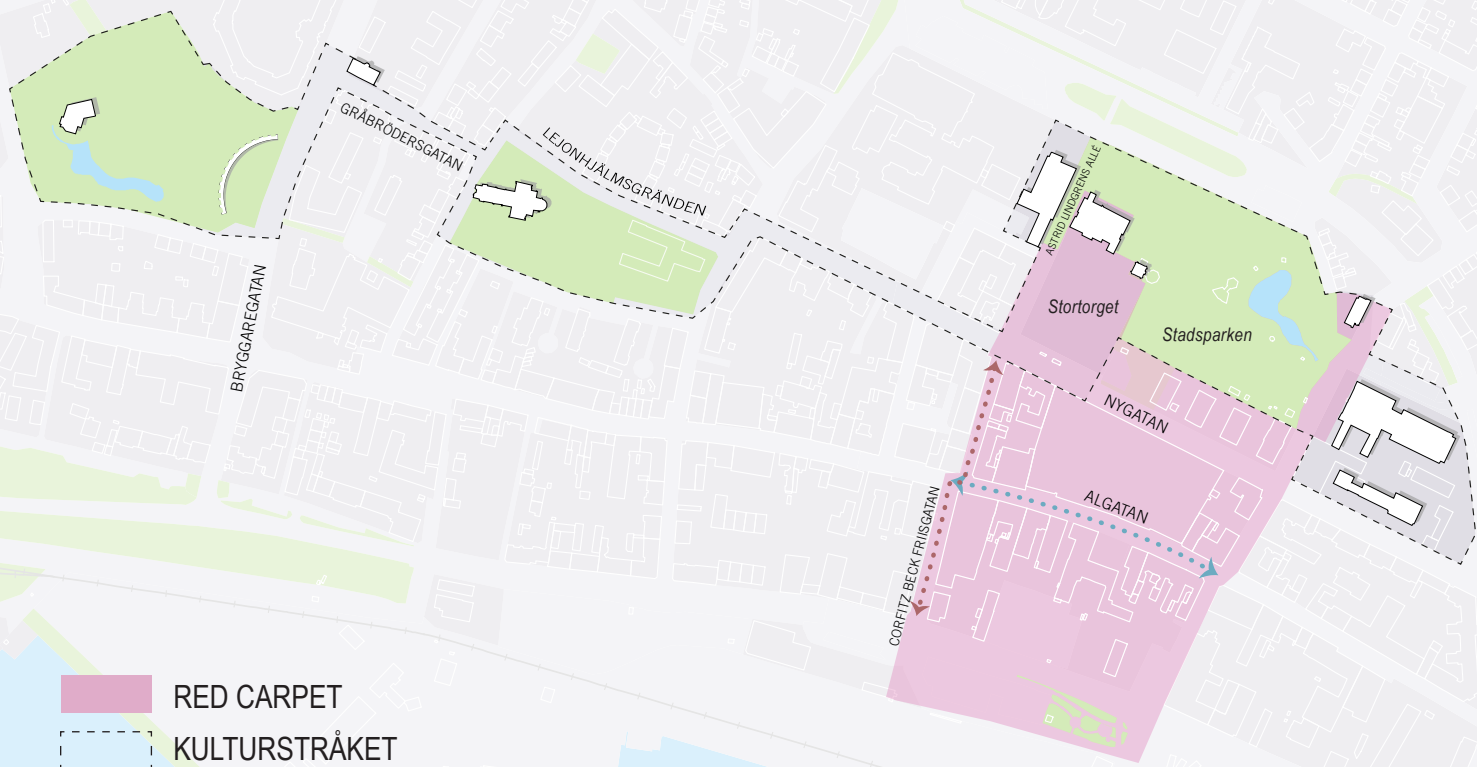




# Red Carpet



Centralstationen



Centralstationen

- RED CARPET
- KULTURSTRÅKET
- RESTAURANGSTRÅKET
- SHOPPINGSTRÅKET

# ZONINDELNING I STADEN

Samhällsbyggnadsförvaltningen har på olika vis varit delaktig i flera ny- och ombyggnader i det som vi här avser med stadskärnan och ska också i framtiden utveckla ytterligare delar i och i anslutning till staden.

## RED CARPET

"Red Carpet" utgör en del av stadskärnans avgränsade område och utgör samtidigt stadsmiljöprogrammets första tillämpbara etapp. Red Carpet begränsas av Kontinentgatan i öster, CB-Friisgatan/Astrid Lindgrens allé i väster. I söder utgörs avgränsningen av Järnvägsparken/Hamngatan. Norra avgränsningslinjen är Trelleborgs stadspark. Red Carpet är till stor del forgångarstråk, och framförallt Trelleborgs kommersiella centrum. Red Carpet, i dess norra del, omfattar även kulturstråket.

Inom detta område skall Bas- samt Bas+ programmet tillämpas. Området är dessutom mycket relevant för Accenter.

## STADSKÄRAN

"Stadskärnan" med sin blandade arkitektur synliggör på ett tydligt sätt stadens årsringar och tätare bebyggelseutveckling. I många fall med kulturhistoriskt värdefull bebyggelse och bebyggelsemiljöer. Alltifrån klostermiljöer, medeltida gatustrukturer och kyrkomiljöer till tidstypiska byggnader från de efterföljande århundradena. Detta landar så småningom i nyklassicism, nationalromantik, jugend och därefter modernismens olika stilriktningar fram till vår tids bebyggelse.

Inom detta område skall Bas – programmet så småningom tillämpas. Bas+ - programmet framförallt inom Kulturstråket

(se föregående uppslag).

Stadskärnan ger även utrymme för användandet av Accenter

## CENTRUM

Med Trelleborgs centrum menas de ytor som i stort begränsas av Glasbruksgatan i öster. Hedvägen i norr och Bryggaregatan i väster. I söder avgränsas centrum av Hamngatan samt Järnvägsgatan. Utöver tillämpningar av stadsmiljöprogrammet i stadskärnan och däri liggande Red Carpet föreslås i nuläget inga konkreta åtgärder kopplade till stadsmiljöprogrammet förutom i de fall större utbyggnadsområden eller stadsmiljöprojekt genomförs. Ett sådant är projekt "Övre och stadsparkskvarteren". Projekt Övre med sina nya gaturum och platsbildningar föranleder en egen profil när det gäller gaturummets utformning.

