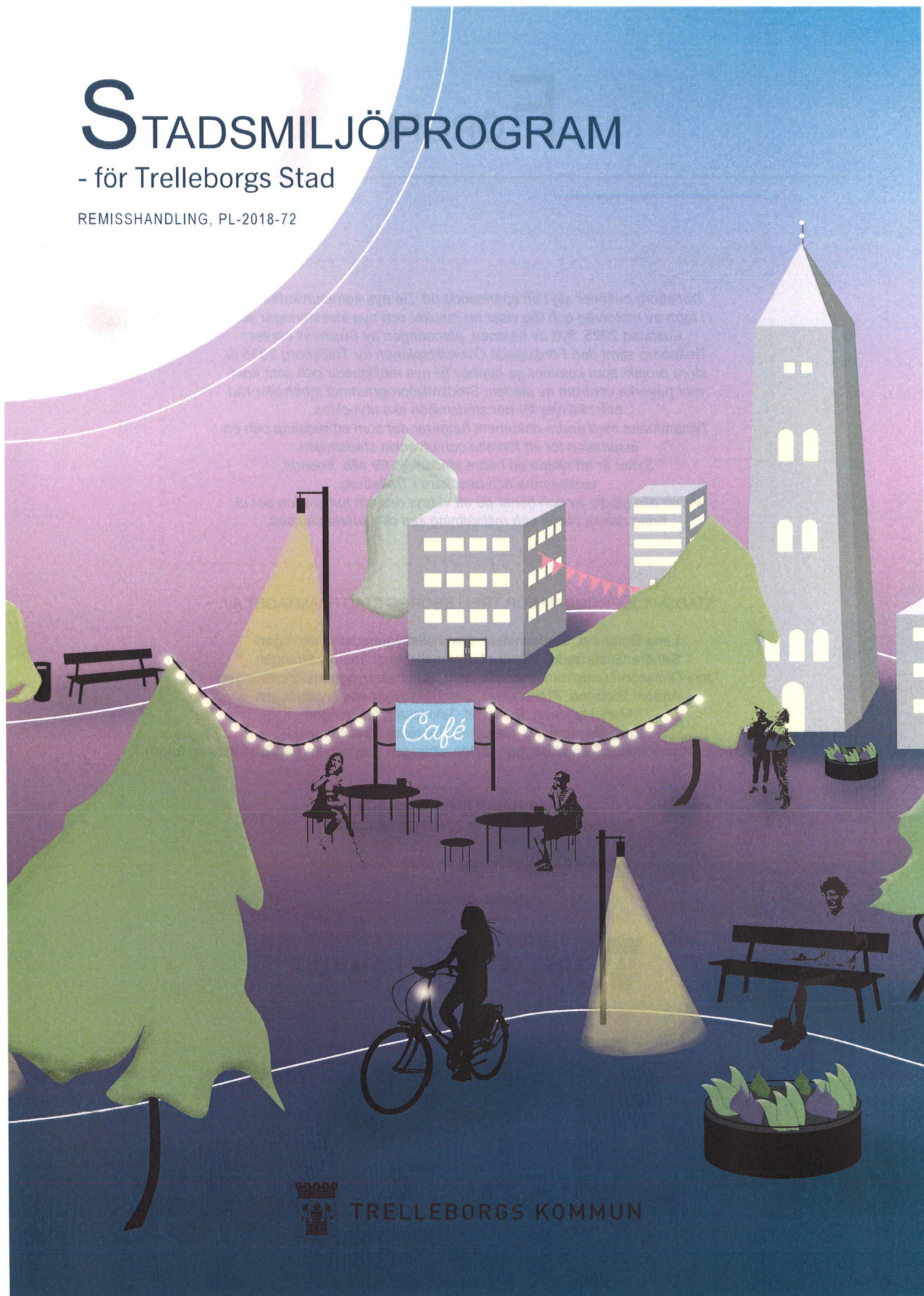


# STADSMILJÖPROGRAM

- för Trelleborgs Stad

REMISSHANDLING, PL-2018-72



TRELLEBORGS KOMMUN



# FÖRORD

*Trelleborg befinner sig i en spännande tid. De nya kommunikationerna i form av motorväg och tåg visar nu resultat och nya investeringar som Kuststad 2025, flytt av hamnen, planeringen av Business center Trelleborg samt den Fördjupade Översiktsplanen för Trelleborg 2035 är stora projekt som kommer ge upphov till nya möjligheter och som kommer påverka centrum av staden. Stadsmiljöprogrammet innehåller råd och riktlinjer för hur stadsmiljön ska utvecklas. Tillsammans med andra dokument fungerar det som ett redskap och en inspiration för att förvalta och utveckla stadsmiljön. Syftet är att skapa en bättre stadsmiljö för alla, boende, verksamma och besökare i Trelleborg. Vi har alla glädje av och tjänar på att vi bryr oss om hur staden ser ut. Kring denna vision och målsättning ska alla kunna samsas.*

## STADSMILJÖPROGRAM FÖR TRELLEBORGS STAD FRAMTAGET AV:

Lena Borglund, Stadsarkitekt, Samhällsbyggnadsförvaltningen  
Sandra Gustafsson, Planchef, Samhällsbyggnadsförvaltningen  
Unni Olofsson-Lundström, Planassistent, Samhällsbyggnadsförvaltningen  
Anders Bramme, Planarkitekt, Samhällsbyggnadsförvaltningen  
Mark Huisman, Parkchef, Tekniska förvaltningen  
Kristoffer Tonning, Gatuchef, Tekniska förvaltningen  
Nina Schwab, Planarkitekt, Samhällsbyggnadsförvaltningen (Layout, kartor, illustrationer, foton)

REMISSHANDLING, PL-2018-72  
Remisstid: 13 december 2019 - 28 februari 2020

Hemsida: [www.trelleborg.se/stadsmiljoprogram](http://www.trelleborg.se/stadsmiljoprogram)

November 2019



TRELLEBORGS KOMMUN





# INNEHÅLLSFÖRTECKNING

FÖRORD .....	2
--------------	---

INLEDNING .....	4
Vad är ett Stadsmiljöprogram? .....	6
Mål & Syfte .....	7
Kultur & Historia .....	8
Trelleborgs identitet .....	10
Organisationen .....	11
Målbilder för Trelleborg .....	12
Trelleborgs kommuns strategiska inriktningar .....	14

STADSMILJÖPROGRAM .....	16
Kulturstråket & Red Carpet .....	18
Zonindelning i staden .....	20
Stadens belysning .....	22
Stadens uteserveringar .....	24
Stadens färger .....	26
Stadens möbler .....	28
Stadens små byggnader .....	32
Stadens golv .....	34
Stadens skyltar .....	36
Stadens grönska .....	38
Stadens blå .....	40
Stadens konst .....	42
Barn & unga i staden .....	44
Tillgänglighet & trygghet i staden .....	46
Skötsel/ Ren stadskärna .....	48











# INLEDNING



# VAD ÄR ETT STADSMILJÖPROGRAM?

Trelleborgs stadsmiljöprogram fokuserar idag på de mest centrala delarna i staden med Österbrogatan i öster, Hamngatan och centralstationen i söder, Corfitz-Beck-Friisgatan i väster och Spårvägen i norr. Detta område kan komma att utökas senare men för att arbetet ska bli överblickbart är det viktigt att fokusera på ett mindre område i början.

Införandet av ett stadsmiljöprogram innebär att Trelleborg för första gången har ett samlat dokument som beskriver hur stadsmiljön i centrum ser ut idag samt visionerna med Trelleborgs centrala delar inför framtiden. Programmet ska ses som ett paraply för fördjupningar som har mer detaljerade råd och riktlinjer. Programmet ska fungera som ett redskap och en inspiration för hur stadsmiljön ska förvaltas och utvecklas.

För att ett trivsamt stadsrum för alla ska kunna skapas krävs samsyn, förståelse och insikt om vad som är viktigt att fokusera på i Trelleborg. Stadsmiljöprogrammet har som ambition att beskriva det som boende och besökare nyttjar i vår stadskärna och hur vi vill utveckla det vackra och funktionella som finns runt oss i vår vardag. Stadsmiljöprogrammet ska peka i riktning för en levande och lockande stadskärna i Trelleborg. Det ska bidra till en hållbar utveckling utifrån ett socialt, miljömässigt och ekonomiskt perspektiv där tillgänglighet, trygghet och ett perspektiv för barnen står i fokus.

Stadsmiljöprogrammet ska fungera som underlag och inspirationskälla för alla som samverkar för en attraktiv stadsmiljö

i Trelleborg. Det vänder sig främst till tekniska- och samhällsbyggnadsförvaltningen, men också till andra intressenter såsom näringsidkare och andra kommuner som vill veta hur vi i Trelleborg arbetar för att levandegöra stadskärnan. Ambitionerna ska följas upp vid detaljplanering och via ett åtgärdsprogram som upprättas varje år över berörda områden.

Stadsrummet innehåller många komponenter som tillsammans formar en samlad helhet med såväl funktionella som estetiska värden. Principerna skapar en ram inom vilken variation uppmuntras för att framhäva en föränderlig, men välbalanserad offentlig miljö. Riktlinjerna är framtagna för att skapa en attraktiv och levande stadskärna i Trelleborg.

Trelleborgs stadsmiljöprogram består av ett större, övergripande program som innehåller en mer allmän beskrivning av olika områden som berör stadsmiljön. För några av dessa områden krävs mer specifika åtgärder och där finns det även större krav på utformning. För dessa områden finns fördjupande delar som vi kallar "råd och riktlinjer". Sedan finns även åtgärdslista inför olika områden som uppdateras varje år. Där beskrivs vilken åtgärd som ska göras och även vilken nämnd som är ansvarig för utförandet.

Stadsmiljöprogrammets olika delar består var och en av en övergripande text och efter den finns det punkter. De punkter som behandlar framtidens färger till exempel beskriver en målbild om hur Trelleborg ska vara och upplevas inom en framtid gällande färger.

Under dessa punkter finns andra som vi benämner som riktlinjer de beskriver hur vi ska hantera det berörda området för att nå de framtida målen. Riktlinjerna är framtagna för att skapa en attraktiv och levande stadskärna i Trelleborg.

## RÅD & RIKTLINJER

Vissa delar i Stadsmiljöprogrammet kompletteras med fördjupningar där tvingande åtgärder och förhållningssätt finns beskrivna. De tydliggör vilka råd och riktlinjer som gäller för att skapa en tilltalande och väl fungerande offentlig miljö för alla. För att göra dessa råd och riktlinjer så lättillgängliga som möjligt har fördjupningar som berör specifika ämnen tagits fram. Separata fördjupningar blir lätta att uppdatera och hålla aktuella. När nya ämnen tillkommer, som blir viktiga delar av Trelleborgs stadsmiljö i framtiden, finns även möjlighet att skapa fördjupningar för dem utan att hela programmet behöver revideras.

## ÅTGÄRDSLISTA

För att understryka vikten av att ett arbete med stadsmiljön i Trelleborg påbörjas snarast följs här arbetet upp. I åtgärdslistan beskrivs vad som ska göras, under vilken tidsram samt vilken nämnd som är ansvarig. En åtgärdslista kan också på ett enkelt sätt uppdateras och ständigt vara aktuell.





# MÅL & SYFTE

På samma sätt som förutsättningarna för stadens utvecklande förändras, förändras också villkoren för detta stadsmiljöprogram. Meningen är att programmet både skall "visa vägen" men i konkret mening också "följa efter" vartefter staden utvecklas och växer.

Trelleborg står idag inför flera stora utvecklingsprojekt. Somliga nära centrumkärnan, andra belägna längre ifrån. Lite beroende av belägenhet kommer, och kan innehållet skilja sig, anpassat till den specifika platsens förutsättningar. Sjöstaden, Västra sjöstaden samt projektområdet kring Trelleborg Övre samt även andra framtida större utbyggnadsprojekt kan komma att kräva sina speciella tillämpningar av stadsmiljöprogrammet. Beroende av om området planeras "från grunden" eller om ytorna är belägna i befintlig stadsstruktur på befintligt vägnät kan det komma att påverka stadsmiljöprogrammets innehåll på olika vis. Målet med stadsmiljöprogrammet är att åstadkomma ett så vackert, spännande och funktionellt stadsrum som möjligt. Vi har alla glädje av och tjänar på att vi bryr oss om hur staden ser ut. Programmet ska ge inspiration till att skapa en spännande stad och öka medvetenheten om Trelleborgs kvaliteter. De olika fördjupningarna ska även tydliggöra vilka råd och regler som gäller för att skapa en så vackert och väl fungerande offentlig miljö för alla. Stadsmiljöprogrammet och dess fördjupningar ska vara ett verktyg för dialog mellan berörda parter. Det är ett program som anger mål, strategier och konkreta åtgärder.

Målsättningen är att Stadsmiljöprogrammet ska bidra till att Trelleborg utvecklas till att bli en attraktiv stad med naturliga möten mellan människorna, staden, havet och grönskan.

Ett stadsmiljöprogram ska vara ett steg på vägen för att komma till rätta med en del av de brister som finns i Trelleborgs stadskärna. Det ska vara en hjälp för att bygga samman olika stadsdelar och skapa en väl sammanhållen stad. En stad som är vackert utformad och lättillgänglig bidrar till att fler människor vill röra och uppehålla sig i det offentliga rummet. Detta gör i sin tur hela stadskärnan mer levande. En mer levande stadskärna ger i sin tur en mer livskraftig stad. Människan och det mänskliga perspektivet ska alltid vara i fokus och även vara utgångspunkt vid förändringar. Miljöer som värnar stadens historia ska skapas och även miljöer som inspirerar till aktiviteter. Målet är att staden ska förskönas med hjälp av stadsmiljöprogrammet och genom väl vald grönska, möblering, belysning med mera. Stadsmiljöprogrammet ska bidra till att stad och anläggning förvaltas över tid. För att understryka vikten av att ett arbete med stadsmiljön i Trelleborg påbörjas snarast finns tillsammans med stadsmiljöprogrammet även en bifogad åtgärdslista som ska uppdateras årligen med sådant som ska göras.





# KULTUR & HISTORIA



Trelleborg är en av Skånes äldsta städer och benämns redan år 1257 i skrift. I den medeltida kärnan kring Gamla Torg finns en av Sveriges äldsta gator, Bryggaregatan. Staden har sedan förhistorisk tid varit attraktiv för både odling och bosättning. Detta på grund utav närheten till den goda åkerjorden på Söderslätt och till havet som har möjliggjort för fiske, handel och sjöfart.

Vår historia präglas starkt av industrin och det främsta kännetecknet för staden är kanske hamnen, Sveriges näst största av sitt slag. Det geografiska läget gör Trelleborg till den naturliga hamnen för trafik över södra Östersjön. Dygnet runt, 365 dagar per år, plöjer fartygen vattnet mellan tre hamnar i Tyskland och en i Polen. Över Östersjön går en flytande bro som förbinder länder och folk, nu som då.

Medeltida gränder, hamnen, fiske, grönskande alléer och parker, ett levande kultur- och näringsliv, Axel Ebbeskonsthall och enligt många Europas vackraste badhus visar på en mångfald av historiska platser och byggnader som tillsammans bidrar till att ge Trelleborg sin karaktär. Det är byggnaderna och miljöerna som tillsammans med medborgarna ger staden sin personlighet. I Trelleborg är kopplingen till hamnen och industrin en viktig del i det. Genom att bevara delar av byggnaderna från denna tid bevarar man också sin historia och sina särdrag. Detta kan generera stolthet över att vara Trelleborgare. Även när nya stadsdelar planeras och när nya ideal skapas är det viktigt att minnas sin historia och att värna den. Detta kan ske genom att nya material, möbler och belysning till

exempel placeras och väljs med omsorg för sin omgivning. Det är viktigt att bevara miljöer, spår och rester från historien för att skapa trygghet och igenkänning i allt det nya som byggs i staden.

Samtidigt är det viktigt att våga nya saker. Detta för att ge staden nytt liv, staden ska väcka intressen och nya material och färger kan hjälpa till med detta. En bänk i äldre modell men med en ny färg eller en vägg som belyses på ett nytt sätt är exempel på sådant som kan göras för att väcka liv i staden på nytt.









# TRELLEBORGS IDENTITET

---

En stads identitet är den bild som lever kvar i människors medvetande. Det unika som gäller för just Trelleborg är både den fysiska stadsmiljön men också de känslobaserade uppfattningar som formar bilden av staden.

Vad är unikt med Trelleborg? Dess gamla historia, närhet till hav och horisont och blandade arkitekturstilar bildar den väv av beståndsdelar som bör vårdas, utvecklas och förstärkas.

Stadsmiljöprogrammet är tänkt att förstärka och tydliggöra upplevelsen och berättelsen om staden Trelleborg. Identifiera målpunkter och rörelser ner mot havet och stråk genom staden.





# ORGANISATIONEN

## TILLSAMMANS

Tillsammans arbetar vi mot visionen att Trelleborg ska vara en framgångskommun med hög livskvalitet och en långsiktigt hållbar tillväxt.

## TILLVÄXTAVDELNINGEN

Tillväxtavdelningen är organiserad i kommunledningsförvaltningen och ansvarar bland annat för att verkställa och genomföra översiktsplan och fördjupad översiktsplan, samt tillväxtfrågor ur ett fastighets- och exploateringsperspektiv. Inom tillväxtavdelningen finns avdelningarna: Strategisk fastighetsutveckling, Hållbar utveckling, Mark och exploatering och projektet Kuststad 2025.

## PLANAVDELNINGEN

Planavdelningen arbetar med att ta fram översikts- och detaljplaner och med olika samhällsbyggnadsprojekt.

## BYGG, MÄT OCH KARTA

Avdelningen för bygg, mät & karta arbetar med att ge med råd och upplysningar till allmänheten och bygglovsfrågor samt med mät- och kartverksamhet och lantmäteriåfrågor.

## MILJÖAVDELNINGEN

Miljöavdelningen ägnar sig åt övervakning och skydd av miljön i Trelleborgs kommun, tillsyn av miljöfarlig verksamhet, hälsoskydds- och livsmedelsfrågor.

## GATUAVDELNINGEN

Gatuavdelningen ansvarar för drift och underhåll av gator och torg, övriga allmänna platser, trafiksäkerhetsfrågor, salutorg, parkeringsövervakning, kommunens småbåtshamnar, bidrag till enskilda vägar och kommunens gatubelysning.

## PARKAVDELNINGEN

Parkavdelningen har hand om skötsel, förvaltning och nyanläggning av parkmark, lekplatser och utrustning i den gröna miljön.





# MÅLBILDER FÖR TRELLEBORG

Trelleborgs fördjupade översiktsplan är kommunens styrdokument som allt planerande, byggande och förvaltande ska förhålla sig till. Planen uttrycker kommunens långsiktiga och strategiska vilja för mark-, vatten- och bebyggelseutveckling samt hur befintlig bebyggelse ska användas, utvecklas eller bevaras. Enligt plan- och bygglagen (PBL) ska varje kommun ha en aktuell översiktsplan och dess aktualitet ska ses över varje mandatperiod. Översiktsplanen fyller tre viktiga funktioner. Den ska fungera som en vision för den framtida utvecklingen, ligga till grund för detaljplanering och bygglov samt vara ett instrument för dialogen mellan kommunen och staten avseende de statliga och allmänna intressenas innebörd och avgränsning.

I arbetet med den fördjupade översiktsplanen har tre målbilder tagits fram för ut-

vecklingen av Trelleborg. Dessa målbilder ska tillsammans bidra till att uppnå lokala, regionala och nationella mål samt Trelleborgs övergripande mål om livskvalitet, delaktighet, hållbarhet och arbete. Målbilderna som står beskrivna i den fördjupade översiktsplanen är:

## REGIONAL KUSTSTAD

Trelleborg ska växa i sin roll som regional kärna genom att utveckla hamnen samtidigt som attraktiva havsnära stadsdelar skapas. Det handlar om att förvalta de möjligheter som hamnens pågående flytt innebär för att skapa nya funktionsblandade stadsdelar där det kan göras plats för bostäder, verksamheter, utbildning, publika målpunkter och grönbå stråk.

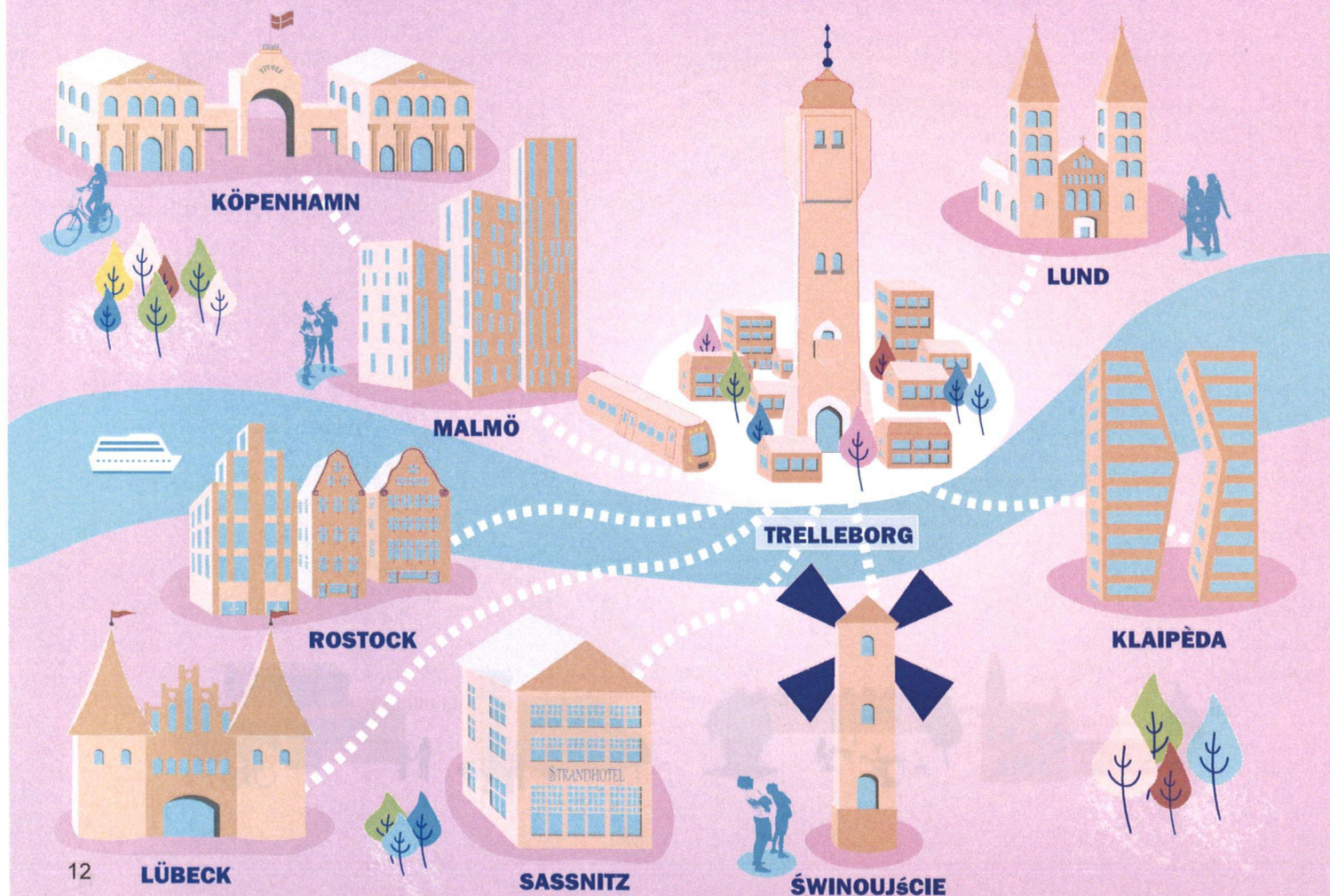
I den regionala kuststaden ska det vara enkelt och tidseffektivt att ta sig hållbart

till olika målpunkter, både inom staden och kommunen med också vidare mot Malmö, Köpenhamn och kontinenten. Hamnens verksamhet samt logistiken till och från hamnen ska fungera så effektivt och klimatsmart som möjligt.

Den regionala kuststaden ska utvecklas klimatanpassat där smarta skydd och åtgärder för ett förändrat klimat tillskapas i samband med att staden växer.

För att uppnå målbilden om en regional kuststad ska Trelleborg verka för att:

- Tillgängliggöra kusten genom att skapa nya havsnära och funktionsblandade stadsdelar.
- Aktivt möta klimatförändringarna och skapa ett långsiktigt robust samhälle
- Skapa förutsättningar för Trelleborgs hamn att utvecklas till Skandinavians ledande intermodala hub för internationell trafik





## MÅLBILDER FÖR TRELLEBORG forts.

### GEMENSAM STAD

Trelleborg ska utvecklas till sammanhållen stad som är hälsosam, jämställd, lättillgänglig och funktionsblandad. Stadsdelar ska kopplas ihop med stråk och utbyggnadsområden för att minska ner på barriärer samt för underlätta hållbara och aktiva rörelsevanor. Staden ska växa genom förtätning vilken innebär möjligheter för blandade boendeformer och underlag för fler verksamheter och kollektivtrafik. Den täta staden ska skapa goda möjligheter för närhet till service, så som skolor, vård och handel.

Trots att staden förtätas ska grönskan ständigt finnas närvarande genom stråk och parker genom hela staden. De gröna och blå värdena ska förstärkas och utvecklas för att bidra till biologisk mångfald, rekreation och vistelse.

För att uppnå målbilden om en gemensam stad ska Trelleborg verka för att:

- Bygga tät blandstad nära befintlig service och kollektivtrafik
- Skapa en integrerad och sammanhängande stadsstruktur
- Binda samman och utveckla stadens grön- och blåstrukturer

### KULTURSTAD

I kulturstaden läggs stor omsorg på att utveckla de kulturhistoriska miljöer som finns. När staden byggs ut tillskapas den genom stadsbyggnadsidéer och arkitektur som grundar sig i Trelleborgs struktur och identitet. Satsningar på stadskärnans offentliga miljöer och värdefulla byggnader samt olika nytillskott ska öka hela kommunens attraktivitet. Stadens gröna rum, stråk, torg och olika mötesplatser binds samman i en struktur som är betydelsefull

socialt, kulturhistoriskt, hälsomässigt och ekologiskt.

För att uppnå målbilden om kulturstaden ska Trelleborg verka för att:

- Hålla en hög arkitektonisk ambition som utgår från Trelleborgs skala och historiska arv.
- Utvecklas till en hälsosam stad som inbjuder till möten, rörelse och aktivt kulturliv





# TRELLEBORGS KOMMUNS STRATEGISKA INRIKTNINGAR

Trelleborgs kommun tillämpar resultatstyrning, på så vis sätts medborgaren i centrum och all verksamhet styrs utifrån de resultat som åstadkoms för invånarna i kommunen.

De utgår från gällande vision för Trelleborgs kommun:

*Trelleborgs kommun ska vara en framgångskommun med hög livskvalitet för en långsiktigt hållbar tillväxt.*

De tre nya inriktningarna är:

## **Tryggt och säkert samhälle**

Trelleborgs kommun ska förbättra tryggheten genom trygghetsskapande insatser och säkra offentliga platser, samt verka för en värdig och trygg omsorg om våra äldre.

## **Barn och ungas uppväxtvillkor och utvecklingsmöjligheter**

Trelleborgs kommun ska verka för att alla barn och ungdomar stimuleras och utvecklas för att lyckas så bra som möjligt i vuxenlivet.

Trelleborgs kommun ska aktivt bidra till att möjliggöra en attraktiv fritid för ungdomar.

## **Attraktivt näringsliv**

Trelleborgs kommun ska vara ett attraktivt val på den regionala bostadsmarknaden. Trelleborg ska vara en attraktiv kommun för befintliga företag och för nyetableringar.















# STADSMILJÖ- PROGRAM



# KULTURSTRÅKET & RED CARPET

Stadsmiljöprogrammet kan ha olika "tematiska" tillämpningar. Ett exempel på detta är det så kallade "Kulturstråket" (se karta nedan). Kulturstråket är ett samlingsnamn för flera av Trelleborgs intressantare kultur- fritids- och arkitektur-begivenheter som är belägna någorlunda centrumnära och som enkelt kan knytas till en långsgående stråk, ett pärlband av intressanta platser. Stråket innefattar även några parker och en kyrkogård. Självklart finns det utöver dessa kulturinstitutioner, museer etc många fler platser som är värda att lyftas fram. Men för att göra begreppet hanterbart bör den sammanfattas i en tydlig kartbild. Kartan över kulturstråket aviserar även en inriktning för framtiden då brandstationen och stadsparkens utvidgning skall ansluta till detta.

Med begreppet "kulturstråket" förväntas en ytterligare högre ambitionsnivå när det gäller stadsrummets utformning liksom valet och övervägandena när det gäller belysning, val av utrustning samt stadens golv. Med avseende på möbler och utformning, och framförallt skyltning är kulturstråket tacksamt att lansera på ett enhetligt vis.

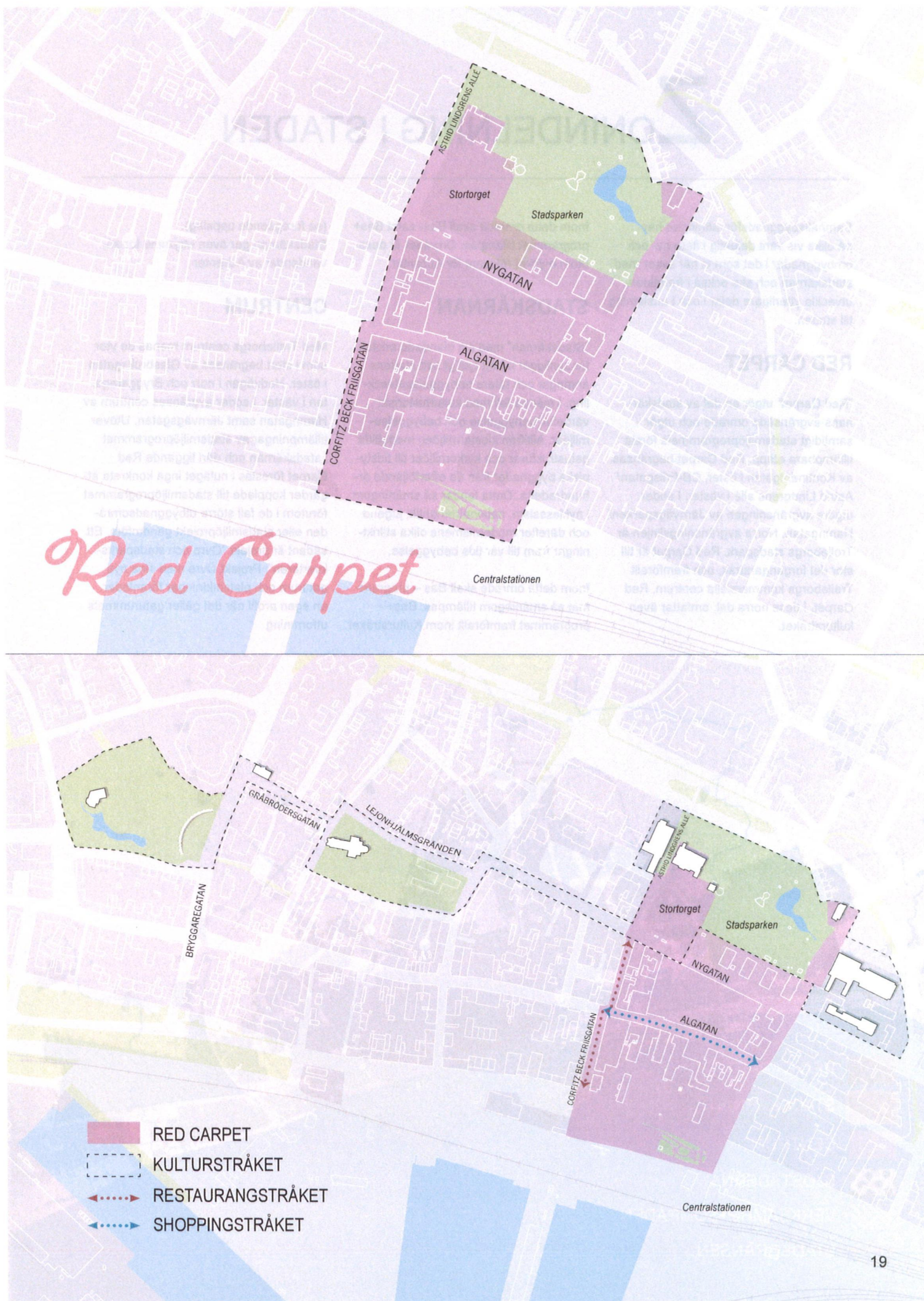
Stadsmiljöprogrammet berör i sin första etapp de centrala ytor som går under benämningen "Red Carpet" (se karta nästa sida). Ytorna karaktäriseras av de strategiska läget mellan stadsparken och centralstationen och i öst-västlig riktning av Kontinentgatan och CB-Friisgatan. Till karaktären hör också att det mestadels är ytor för fotgängare samt naturligtvis kommersiellt centrum. Till saken hör att vissa av dessa ytor står inför en framtida

förvandling då en rad ny- och ombyggnadsprojekt är på planeringsstadiet. Det gäller både bostäder samt satsningar på park- och torgytor. Potentialen när det gäller den "röda mattan" står alltså att finna dels i dess nuvarande förutsättningar i kombination med dess intressanta framtid.





# Red Carpet





# ZONINDELNING I STADEN

Samhällsbyggnadsförvaltningen har på olika vis varit delaktig i flera ny- och ombyggnader i det som vi här avser med stadskärnan och ska också i framtiden utveckla ytterligare delar i och i anslutning till staden.

## RED CARPET

"Red Carpet" utgör en del av stadskärnans avgränsade område och utgör samtidigt stadsmiljöprogrammets första tillämpbara etapp. Red Carpet begränsas av Kontinentgatan i öster, CB-Friisgatan/ Astrid Lindgrens allé i väster. I söder utgörs avgränsningen av Järnvägsparken/ Hamngatan. Norra avgränsningslinjen är Trelleborgs stadspark. Red Carpet är till stor del forgångarstråk, och framförallt Trelleborgs kommersiella centrum. Red Carpet, i dess norra del, omfattar även kultursträket.

Inom detta område skall Bas- samt Bas+ programmet tillämpas. Området är dessutom mycket relevant för Accenten.

## STADSKÄRAN

"Stadskärnan" med sin blandade arkitektur synliggör på ett tydligt sätt stadens årsringar och tätare bebyggelseutveckling. I många fall med kulturhistoriskt värdefull bebyggelse och bebyggelsemiljöer. Alltifrån klostermiljöer, medeltida gatustrukturer och kyrkomiljöer till tidstypiska byggnader från de efterföljande århundradena. Detta landar så småningom i nyklassicism, nationalromantik, jugend och därefter modernismens olika stilriktningar fram till vår tids bebyggelse.

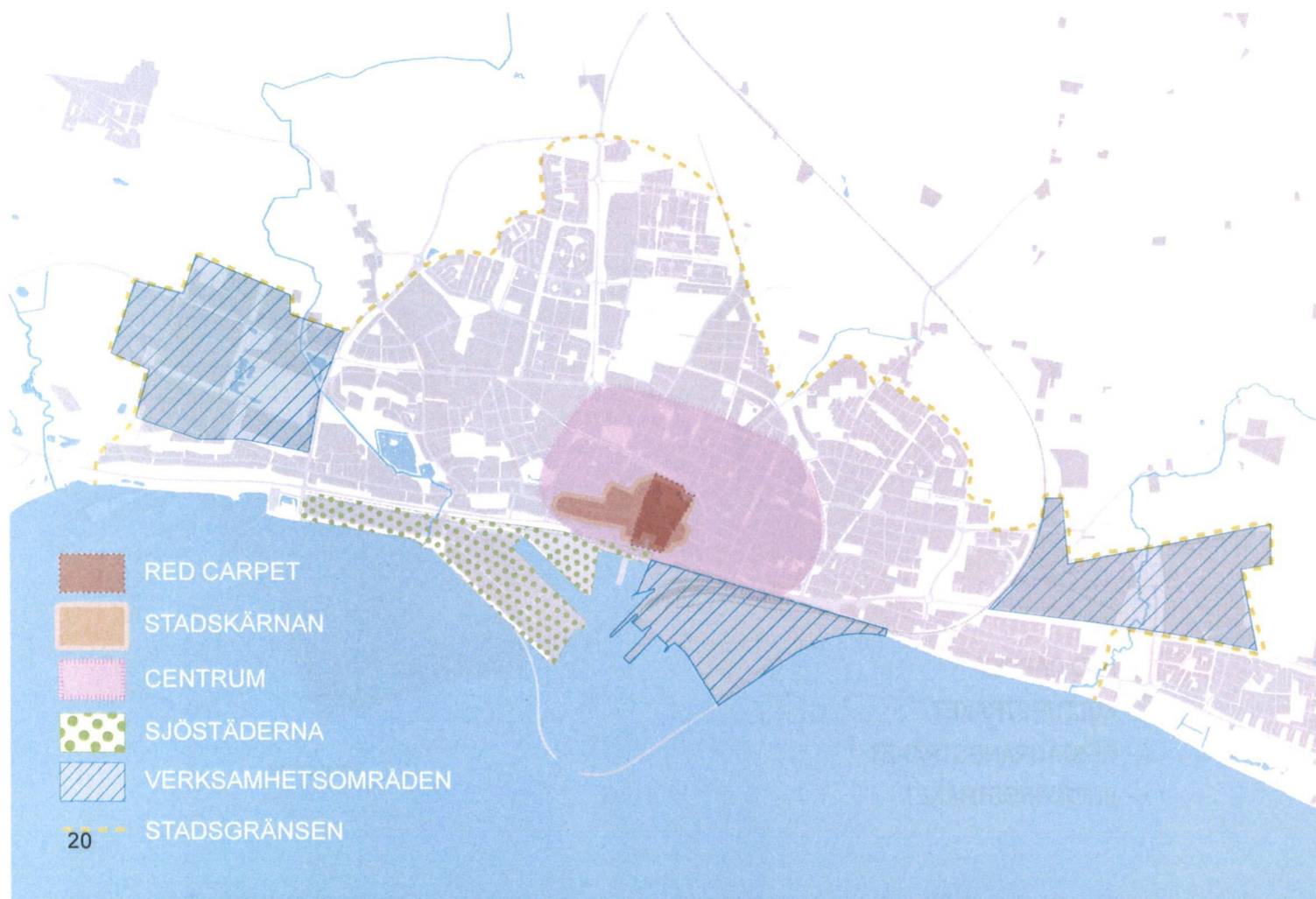
Inom detta område skall Bas – programmet så småningom tillämpas. Bas+ - programmet framförallt inom Kultursträket

(se föregående uppslag).

Stadskärnan ger även utrymme för användandet av Accenten

## CENTRUM

Med Trelleborgs centrum menas de ytor som i stort begränsas av Glasbruksgatan i öster. Hedvägen i norr och Bryggaregatan i väster. I söder avgränsas centrum av Hamngatan samt Järnvägsgatan. Utöver tillämpningar av stadsmiljöprogrammet i stadskärnan och däri liggande Red Carpet föreslås i nuläget inga konkreta åtgärder kopplade till stadsmiljöprogrammet förutom i de fall större utbyggnadsområden eller stadsmiljöprojekt genomförs. Ett sådant är projekt "Övre och stadsparks-kvarteren". Projekt Övre med sina nya gaturum och platsbildningar föranleder en egen profil när det gäller gaturummets utformning.





## ZONINDELNING I STADEN forts.

På övre utgår vi från stadsmiljöprogrammets Bas – sortiment, men där omständigheterna påkallar tex vid platsbildningar mm lyfts ambitionsnivån till Bas+ - sortiment, och även utrymme för Accenter.

### STADEN

Med staden menas den gräns där tätorten tar slut. Där det bebyggda slutar och åkerlandskapet eller havet tar vid. Staden är bostäder, vägar gator och torg, verksamhetsområden och i Trelleborg även en hamn. Stadsmiljöprogrammet fokuserar, åtminstone i ett första läge, på de centralare delarna, alltså inte hela staden. Detta utesluter inte att ett engagemang skall finnas för stadens övriga områden, det skall självklart alltid finnas. Då staden hela tiden utvecklas och förändras, alltså växer både inåt och utåt utesluter inte att

stadsmiljöprogrammet i framtiden kommer att omfatta ännu fler områden.

### SJÖSTÄDERNA

Två nya stadsdelar i anslutning till staden och centrum planeras i Trelleborg. Sjöstäderna står för Trelleborgs fortsatta tillväxt söderut med blick mot havet.

Tillämpningen av stadsmiljöprogrammet kommer i dessa lägen vara specifik, och särskilt uppmärksamma det särskilda läget och situationen.

Sjöstäderna är stora investeringsprojekt, både för staden samt för de exploatörer som är med i projekten. Många aktörer innebär ett större behov av ett särskilt gestaltungsprogram. Gestaltungsprogrammet får ge svaret på frågan hur den nya miljön skall gestaltas i fråga om markbehandling, utrustning och möbler.

Stadsmiljöprogrammet kommer att sikta på ett eget Bas- sortiment för Sjöstäderna. Som ett led i att uppmärksamma det unika för just dessa platser. Självklart finns det även tillfälle för uttrycksfulla accenter.

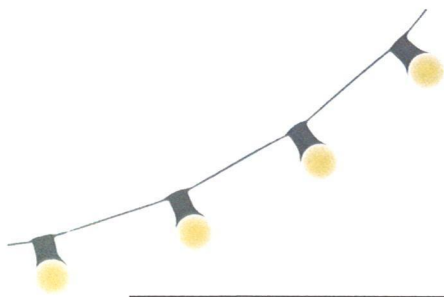
### VERKSAMHETS- OMRÅDEN

Nya verksamhetsområden i utkanten av staden öppnar upp möjligheter för platsanpassad gestaltning och medvetna val. Dessa miljöer präglas av robusthet, men kan även behöva en viss omsorg när det gäller val av utrustning, möbler mm. I stadsmiljöprogrammet föreslås ett eget Bas- sortiment för verksamhetsområdena. Detta sortiment skall utredas i ett särskilt gestaltungsprogram.



Illustration: Cyril Pavlu & Katerina Vondrova.  
Förslag på möjlig utformning av Sjöstaden.





# S

## TADENS BELYSNING



**Belysningsprogram ska tas fram av Tekniska serviceförvaltningen 2020.**

Stadens belysning påverkar i hög grad vår upplevelse av stadsmiljön. Belysning kan hjälpa till att skapa stämning och karaktär, den ska ge människor hjälp att orientera sig i staden och kan även hjälpa oss att uppleva större trygghet.

En god belysning har stor betydelse för alla men är nödvändig för till exempel personer med nedsatt syn. Det är därför också viktigt att belysningen inte placeras på ett sådant sätt att den stör framkomligheten. Belysningsstolpar ska placeras så att de inte utgör ett hinder.

Med en väl anpassad ljussättning kan en vacker stad skapas med höga upplevelsevärden även under dygnets mörka timmar. Ljuset spelar en avgörande roll under dygnets mörka timmar. Ambitionen med ljussättningen i Trelleborg ska vara att stadens karaktär förstärks och återfinns även under den tid när det är mörkt. Samtidigt som den också kan ge positiva estetiska effekter. Belysningsinsatser kan verka kombinerat både som trygghetsskapande och som gestaltande. Det är viktigt med ett helhetstänkande för att skapa en balanserad ljusbild i staden, att tänka på belysningens kvalitet nattetid och dess estetiska uttryck dagtid. Belysningen i staden hjälper oss att definiera särskilda platser och stråk, framhäva och förstärka stadens karaktär och att skapa orienterbara och trygga platser.

Ljuset ska prioriteras för gående och cyklister, gång- och cykelstråk i staden ska ha en attraktivitet och kännas trygga för människor i alla åldrar. Trelleborg bör ha som mål att prioritera den oskyddade trafikanten i staden. Då mörkret infinner sig ändras förutsättningarna för stadens liv. Staden får nya målpunkter såsom biografier, teatrar, uteställen och krogar. Mellan dessa skapas nya stråk som måste upplevas som trygga, tillgängliga och attraktiva. En god allmänbelysning ska finnas och sedan bör kompletterande belysning finnas med punktbelysning där det finns behov. Lekplatser, idrottsplatser och spontanidrottsplatser bör belysas

med starka lampor utan att de bländar. Detta för att öka tillgängligheten till dessa platser och göra dem användbara även när mörkret fallit. Ett funktionellt ljus bör kopplas till och anpassas efter varje enskild miljö. Det är viktigt att ha ett helhetstänk för att skapa balanserade ljusbilder i staden. I Trelleborg bör inte för många typer av armaturer användas då det kan ge ett rörigt intryck. Det är bättre att försöka skapa en enhetlighet med ett fåtal sorter. Valet av armatur bör styras av platsens sammanhang, den ska samverka med och förstärka dess specifika karaktär. På torg, platser och stråk av särskild dignitet kan unika armaturtyper introduceras för att framhäva exempelvis hela fasader, detaljer eller entréer. Butiker och verksamheter blir med sina skyltfönster värdefulla ljuskällor i stadskärnan. Belysningen bör inte vara så stark att den bländar utan ska istället i så hög grad som möjligt vägleda. Det är viktigt att tänka på att försöka begränsa ljusföroreningarna i staden. Ljusföroreningar är sådant som har negativ påverkan på växter och djur, människors hälsa och välbefinnande i sina bostäder. Ljus som stör trafikanter genom bländning eller visuellt röriga och distraherande ljusmiljöer samt ljus som stör istället för att försköna stadsbilden genom överbelysning eller opassande färger eller rörligt ljus. Ljuset ska användas där det behövs.

Ljus kan även användas för att öka estetik i staden. Samspelet mellan ljus och mörker kan vara effektivt för att framhäva markmaterial, fasader och kulörer. Viktiga byggnader, träd, strukturer med mera kan förstärkas genom effektbelysning. Det är dock viktigt att tänka på att belysningen inte stjäl fokus från objektet som ska förstärkas. Effektbelysning och fasadbelysning kompletterar allmänbelysningen och skapar trevlig atmosfär och förstärker stadens identitet. Det kan också göra det möjligt för oss att uppleva gaturummet på ett nytt sätt då ljuset kan hjälpa oss att framhäva sådant som inte syns i dagsljus.

I enighet med Trelleborgs hållbarhetspolicy bör även energisnåla lampor användas, utan att för den sakens skull tumma



## STADENS BELYSNING forts.

på kvaliteten. Trelleborgs kommun ska verka för en energieffektivisering och en resa bör göras för att byta ut alla lampor till LED-ljus inom 10 år. Klimathänsyn ska alltid tas och hållbarhet prioriteras. Det är Tekniska service förvaltningen

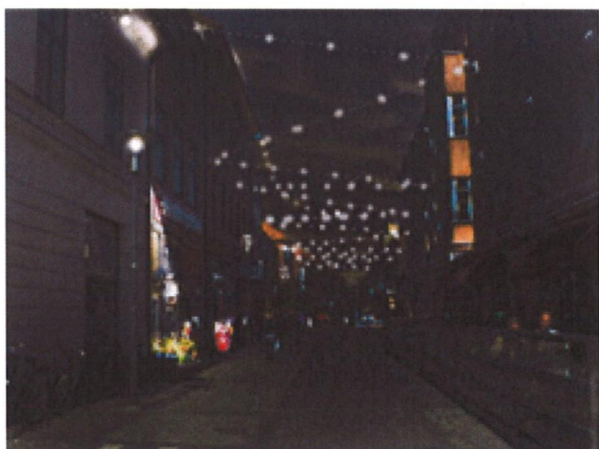
som på uppdrag av Trelleborgs kommun sköter större delen av den offentliga belysningen i Trelleborg. Belysningen omfattar omkring 8 250 gattyktor spridda över kommunen.

## FRAMTIDENS BELYSNING

- Ljussättningen ska hjälpa till att lyfta fram stadens kvaliteter. Detta kan göras genom att viktiga byggnader, träd och skulpturer förstärks genom effektbelysning
- Tillgängligheten till olika målplatser ska vara god både dagtid och nattetid
- Stadens ljussättning ska inspirera privata fastighetsägare att vara delaktiga i stadens ljus
- Stadens belysning har en så liten miljöpåverkan som möjligt

## RIKTLINJER FÖR STADENS BELYSNING

- Ljussättningen skall präglas av ett sunt användande av resurser, samt ta del av den senaste tekniken. Vid byte av lampor ska de ersättas med LED-belysning
- Antalet modeller på armaturer bör begränsas för att skapa ett lugn i staden
- Äldre armaturmodeller bör tas tillvara och uppdateras
- Stadens belysning ska vara enkel att komplettera



Exempel på belysning längs C-B Friisgatan/Algatan.



# STADENS UTESERVERINGAR



Ett viktigt inslag i stadsmiljön är uteserveringarna som under den varmare tiden på året bidrar till en livfull och trevlig stadsmiljö i Trelleborg. Torg och gator är publika rum som ska finnas för alla och fungera för olika ändamål. Under sommaren blir folklivet i staden större och varma dagar och kvällar sitter folk gärna ute för att äta och dricka. Uteserveringarna lockar människor att ta sig ut och bidrar till en mer levande stadskärna. Stadsmiljöprogrammet ska ge berörda parter god vägledning till hur en trivsamt och tillgänglig uteservering skapas.

Det är viktigt att alla uteserveringar är tillgängliga för att ge hela Trelleborgs invånare möjlighet att åtnjuta dem. Uteserveringen bör vara enkel och vara anpassad till de omgivande husens karaktär. Den ska placeras i direkt anslutning till respektive restaurang eller café och ska hålla sig till den delen av husfasaden som hör till verksamheten. Uteserveringen bör alltid vara så öppen och luftig som möjligt. Placeras och byggs inte uteserveringarna med varsamhet är risken att gaturummet känns belamrat och påverkar tillgängligheten på ett dåligt sätt.

## UTFORMNING

Grunden är att alla uteserveringar ska harmonisera med övriga byggnader i centrum. I första hand bör stadens golv användas för placering av uteserveringar. Trädäck och liknande får endast användas då förutsättningarna i annat fall innebär ett hinder för tillgängligheten, till exempel i de fall då marken lutar mycket. I sådana fall ska serveringsytan förses med ramp, så att den blir tillgänglig även för personer som har svårt att ta sig över högre kanter eller trappor. När stadens golv används bidrar detta även till att uteserveringen känns mer som en del av staden och lockar människor till att spontant sätta sig ner vilket bidrar till att folklivet blir mer öppet.

Enfärgade parasoller och markiser passar bra i en stadsmiljö. Mörkblå, grå och beige är färger som bör användas. Markiser bör placeras på fasaden så att det blir

en fri höjd på minst 2,30 m från marken. Uteserveringens tak, markis eller parasoll får inte hamna utanför serveringsytan. Möbler på uteserveringar utgör en tydlig estetisk detalj. Lämpliga material är metall och trä. Enklare plastmöbler ska undvikas.

Enligt alkohollagen ska uteserveringar där alkohol serveras begränsas av räcken på alla sidor. Räcken och avskärmningar skall ha en horisontal nedre begränsning exempelvis en ribba belägen högst 20 cm från marken, detta för att kunna upptäckas i tid av synskadade med blindkäpp. Räcket bör vara så öppet som möjligt med god sikt igenom. Detta för att minska barriären mellan serveringen och gaturummet. Räcket bör därför vara max 1,10 meter hög. Räcket utformning ska alltid beakta husets arkitektur och Trelleborgs stadsmiljö. Parasoller rekommenderas i stället för markiser, markiser sätts fast på husfasaderna som då slits av dessa fasta föremål. De tas inte ner efter säsongen på grund av dess monteringsvärigheter, vilket innebär att de skymmer stadskärnans fina hus även under vinterhalvåret. Parasoller kan däremot tas in när säsongen är slut på ett enkelt sätt.

Upplåtande av allmän platsmark för uteserveringar gäller från den 1 april till den 31 oktober och kräver polistillstånd. Ansökan om uteservering ställs till polismyndigheten som senare skickar ansökan till tekniska förvaltningen för yttrande i ärendet. I tillståndsansökan ska ingå en ritning eller bild som visar vilken typ av räcke och möblemang som ska användas på uteserveringen, situationsplan som visar placering och yttermått, var och när tillståndet ska gälla, namn på serveringen samt sökandes namn och ansvarig.

För att säkerställa att utformningen av uteserveringarna följer lagar, krav på tillgänglighet och säkerhet, samt bidrar till mer attraktiva stadsmiljöer, kommer ett dokument kring råd och riktlinjer skrivas av tekniska serviceförvaltningen.





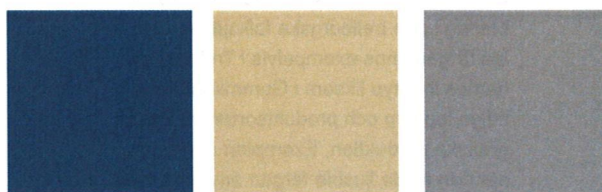
## STADENS UTESERVERINGAR forts.

## FRAMTIDENS UTESERVERINGAR

- Uteserveringarna i staden ska vara attraktiva och bjuda in till stadsliv
- Uteserveringarnas möbler är vara väl valda och gärna i rustikare material
- Uteserveringarna ska kännas permanenta men vara flyttbara

## RIKTLINJER FÖR STADENS UTESERVERINGAR

- Möbler ska placeras direkt på marken utan uppbyggnad, till exempel så ska trädäck inte användas.
- Uteserveringen ska alltid placeras i direkt anslutning till den serverande restaurangen eller caféet
- Uteserveringar ska vara tillgängliga för alla med sin utformning och får inte hindra framkomligheten med sin placering
- Inga lösa serveringsbodar, barer eller diskar är tillåtna. Särskilt tillstånd kan sökas vid speciella tillfällen såsom Palmfestivalen
- Samordning i utformning mellan olika serveringar längs samma gata välkomnas för en enhetlighet bland uteserveringarna
- Enfärgade parasoll och markiser utan företagsloggor ska användas. Använd gärna färgerna mörkblå, grå och beige
- Uteserveringarna är alltid anpassade utefter närliggande byggnaders arkitektoniska stil



**E**tt mera detaljerat program för uteserveringar ska tas fram av Tekniska serviceförvaltningen år 2020.





# STADENS FÄRGER

[Grafisk profil för Trelleborg kommun](#)



TRELLEBORGS  
KOMMUN

HIMMEL

HAV

KOMPLEMENTFÄRGER

Stadens färger handlar om det färgspektra som skall vara vägledande för stadens möbler och utrustning. Stadsmiljöprogrammets färgkarta bygger i princip på samma färgpalett som den som används i stadens grafiska profil med tillägg för de svarta, grå och silvriga tonerna. Komplementfärger som orange, grönt och rött tillåts gärna men endast när det handlar om särskilda accenter, möbler eller lekskulpturer som skall tillåtas sticka ut och ta för sig. Då är färgen ett mycket enkelt medel att förstärka uttrycket.

En färg väcker associationer, väcker kanske minnen och kan antingen framhäva sig själv eller underkasta sig sin omgivning. Vid valet av färg finns det mycket att ta hänsyn till, bland annat omgivningen och dess färger.

Trelleborgsblått är någorlunda bekant för de flesta Trelleborgare. Kanske kan den blå färgen, i Trelleborgs stadsvapen eller stadssigill vara någorlunda bekant även för den som kommer utifrån. Ursprunget till den ljusblå kulören kan härledas till havet och himlen. Något som det är lätt att ta del av utifrån stadens läge vid kusten och den ytterst närvarande himlen och i det trädlösa odlingslandskapet på Söderslätt.

Stadssigillet blå del har fungerat som inspiration till många logotyper under åren och på så sätt ytterligare bidragit till etablering i den trelleborgska folksjälen. Den blå färgen finns exempelvis i Trelleborgs hamns logotyp liksom i Gummifabrikens tidiga logotyp och produktsortiment samt grafiska produktion. Exempelen är många där den milda ljusblå färgen används med stolthet för att just visa och med stolthet tydliggöra - att det är från "Trelleborg det kommer". Med åren har den ljusblå färgen då och då övergått i blå mörkare toner, och samtidigt glidit i en skala från ljus himmelsblått till Preussisk blått eller Berlinerblått.

Dessa blå färger existerar nu även i kommunens grafiska profil, vilket betyder att färgen skall användas både i grafiska sammanhangs likväl som i färg i allt från

overaller till färg på delar av kommunens bilar.

Utifrån beskrivningarna ovan ligger det nära till hands att även använda detta grafiska "blåa" språk på delar av kommunens gemensamma ytor, främst överfört på stadens möbler i det offentliga uterummet. Den blå färgen talar inte bara för sig själv utan behöver även sin omgivning för att framhävas rätt. Stadsmiljöprogrammet föreslår därför att den blå färgen bör få sällskap av främst svart, ibland silver.

I parksammanhang är den självklara kompletterande färgen grönt. Den står grönskan själv för. Svart (lackerad yta eller infärgad betong) och silver (varm- eller kallgalvaniserad yta) bör företrädesvis användas i bänkgavlar samt i övrig stadsumrustning som papperskorgar, avfallsbehållare, planteringsurnor med mera. Med dessa grundtoner fungerar förhoppningsvis de blå kulörerna som intresseväckande accenter. Accenter som självklart har Trelleborgs som hemvist. Unikt för vår stad.

Det bör påminnas om att färgintryck kan skapas på flera sätt till exempel genom färgad belysning. I samband med det öppnas också möjligheter för växelvis belysningsfärg.



## STADENS FÄRGER forts.

## FRAMTIDENS FÄRGER

- I Trelleborg används färger både för att skapa igenkänning och för att ge olika platser karaktär
- Den blå färgen används återkommande i staden tillsammans med det svarta, silver och grått.
- Även accentfärger finns med i stadsbilden för att skapa en spännande stad

## RIKTLINJER FÖR STADENS FÄRGER

- Omgivningen ska alltid tas hänsyn till i valet av färger
- Det framtagna färgprogrammet för Trelleborg stad ska följas
- NCS-koden för sitt- och ryggbräda gällande soffa Lessebo Byarums bruk ska vara NCS S8010 R90 B





# STADENS MÖBLER



Hur stadsrummet är möblerat bidrar i hög grad till vilket intryck staden ger. Den befintliga möbleringen i Trelleborg centrum är idag inte konsekvent i sitt utförande. Bänkar, planteringskärl, papperskorgar och andra föremål i olika former och färger fyller centrumets gator och ger inget sammanhang. Möblemanget hänger inte ihop med varandra och inte heller med omgivningen. Ett väl utvalt program kring möblering skapar igenkänning och ett lugn i stadsmiljön. Antalet modeller på soffor och annan möblering bör begränsas för att ge stadens möbler en röd tråd.

Valet av möblering i det offentliga rummet är viktigt eftersom möbler kan hjälpa till att förstärka den prägel en plats har eller som eftersträvas. Det är viktigt att tänka på samspelet mellan möblerna och den miljö i vilken de placeras. Det är också viktigt att tänka på att möblerna ska vara tillgängliga för hela stadens befolkning. Möbler gestaltade för att fungera för barn och för människor i rullstol till exempel är viktiga element för att göra staden och dess möbler tillgängliga. Olika miljöer ställer olika krav på estetik och utformning av möblerna, valet är grundläggande för att lyckas hålla samman olika miljöer, kunna bilda enhetliga stadsrum och skapa sammanhängande stråk i staden. Innan möbler bestäms bör platsens karaktär analyseras.

Utemöblerna ska med sin närvaro bidra till en mer sammanhängande stad. Färgsättningen ska vara enhetlig, tydlig och vara anpassad till platsens karaktär. När nya möbler ska väljas ska de typer som finns i närområdet undersökas för att se om samma typ av möbler kan användas. De möbler som används bör passa bra tillsammans och kunna kombineras. Upplevelsen av staden präglas av de möbler och annan utrustning som finns. Möbler har en betydelsefull uppgift i staden och det är viktigt att tänka på form, funktion, kvalitet, tillgänglighet, färg och placering. Uttänkta material, bra belysning och trivsamma möbler av olika slag ska försköna och skapa en stad där alla medborgare vill vara. Stadens offentliga rum kan möbleras på olika sätt för att

stimulera stadsliv och göra staden mer trivsamt. Det är viktigt att tänka på placeringen av utrustningen såsom möbler, stolpar planteringskärl och så vidare.

Möbler och andra installationer i staden kan påverka framkomligheten och därför måste en sådan avvägning alltid göras mellan möblerade och öppna ytor. De får inte störa framkomligheten för stadens invånare. En enkel och klar funktionell möblering underlättar för alla. Antalet typer av möbler ska begränsas så att ett sammanhängande uttryck skapas. Ett viktigt mål är att sittplatserna ska vara tillgängliga och att de är jämnt fördelade över området. Det är också viktigt att beakta underhållnings- och driftsaspekterna vid val och inköp av nya möbler. Möbler som har flyttats eller som är trasiga ska åtgärdas omgående.

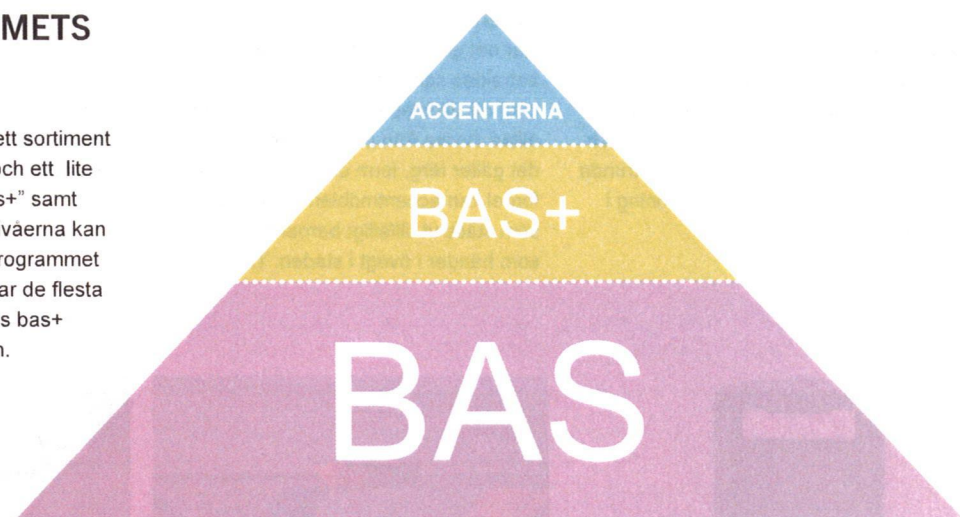
Stadsmiljöprogrammets förslag på möbelsortiment bygger i hög grad på en del av det urval som finns redan idag. Förklaringen till det är att det redan finns en viss enhetlighet i sortimentet, möblerna har kvalitet, och representerar ett visst ekonomiskt värde, samt att vissa med enkla medel kan modifieras till att passa programmet. Det handlar då om uppräkning, omlackering samt byte av sitt- och ryggbräda på soffor. För det befintliga sortiment som inte "passar in" i programmet eller är i dåligt skick föreslås ett samlat utbytesprogram. Det gäller framförallt papperskorgarna. Möbelprogrammet har som målsättning att kunna implementeras relativt snabbt och utan allt för hög kostnad. Att bygga vidare på det som redan finns är också god resurshushållning.



STADENS MÖBLER forts.

## MÖBELPROGRAMMETS TRE NIVÅER:

Möbelprogrammet bygger på ett sortiment i tre nivåer. Ett "basprogram" och ett lite mer exklusivt basprogram "bas+" samt därefter "accenter". De olika nivåerna kan liknas vid en triangel där basprogrammet ligger i botten och representerar de flesta möblerna. Längre upp återfinns bas+ serien och högst upp accenten.



*Möbelpyramiden - möbelprogrammets tre nivåer.*

### "Basprogrammet"

Primärt soffan Lessebo från Byarums bruk, papperskorgen från Byarums bruk och planteringsurnan Engla large från firma Visingsö illustreras i bilderna nedan liksom ekfatet från firma Foba. Varje sådan möbel kan uppgraderas till Bas+ vid vissa givna platser förutsatt att det följer färg- form och materialmatrisen.



*Basprogrammet (blåsoffa, papperskorg och ekfat) tillämpat på Olof Palmes plats*





**"Bas+"**

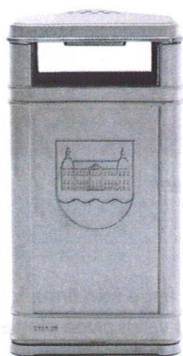
Då bas+ kan se olika ut beroende på var det tillämpas visas enbart ett exempel. Den svarta papperskorgen från Byarums bruk har ersätts med en i aluminium och planeringsfatet har ersätts med klotrunda urnor. Soffa Lessebo med utformning i aluminium och ek.

**Accenterna**

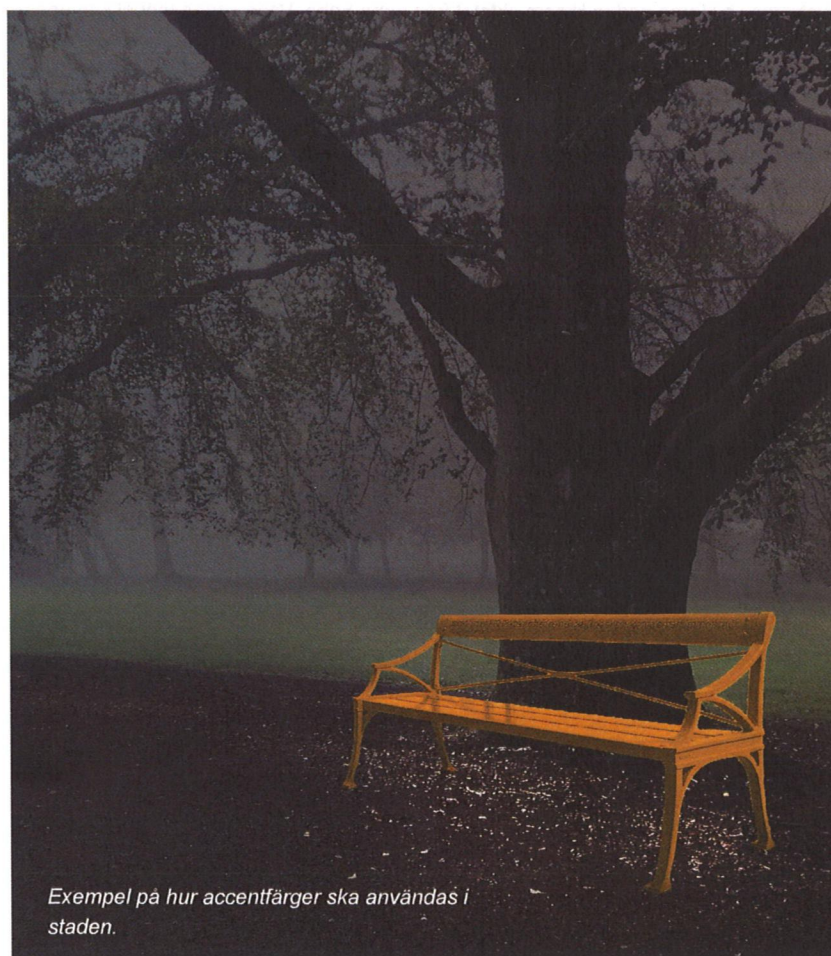
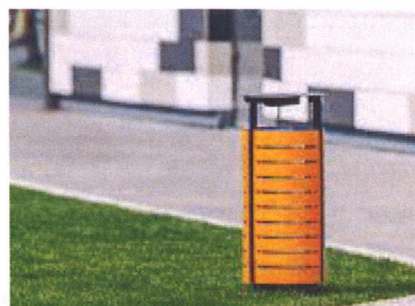
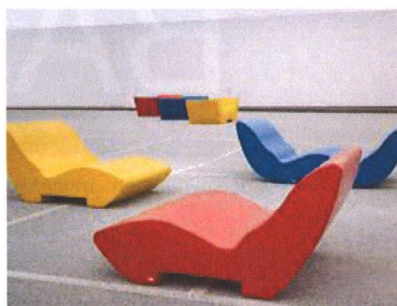
När det gäller accentmöblerna skall dessa betraktas som tankeväckande solitärer med ett alldeles eget uttryck. Dessa tillåts alltså avvika från programmet både när det gäller färg, form och material. Med fördel kan accentmöblerna vara möbler som ställs ut tillfälligt beroende av vad som händer i övrigt i staden. Till exem-

pel vid vissa högtider, händelser etc.

Accentmöblen kan också användas som permanent inslag om platsen är den rätta. Som ett lekfullt och intresseväckande utropstecken i stadsmiljön. Inget hindrar att en accentmöbel också går att leka med.



Exempel på hur Bas+ kan se ut.



Exempel på hur accentfärger ska användas i staden.



## STADENS MÖBLER forts.

## FRAMTIDENS MÖBLER

- Stadens möbler skapar enhetlighet och en lokal karaktär
- I Trelleborg används möbler både för att skapa igenkänning och för att ge olika platser karaktär

## RIKTLINJER FÖR STADENS MÖBLER

- Platsen och de närliggande husens arkitektoniska stil bestämmer vilka möbler som ska användas
- Antalet modeller bör begränsas för att skapa ett lugn i staden
- Möbelsortimentet utgör ett "bassortiment" därefter ett "bas+-sortiment" liksom en möjlighet för "accenter"
- Skall vara lätt att komplettera





# STADENS SMÅ BYGGNADER

Stadens små byggnader är de byggnadsverk som dyker upp här och var i staden, ibland på de mest oväntade platser. Det kan handla om en transformatorstation i ett gathörn, en kiosk eller fågelhuset i parken. De flesta av dessa är uppförda och gestaltade utifrån den specifika funktion de är tänkta för. Ibland med omsorg, ibland helt utan tanke på att de kan bli betraktade som en del av stadens byggnadsbestånd.

Med små byggnader menas här är byggnader placerade på offentlig plats eller i en annan offentlig miljö. Fasta byggnader såsom kiosker eller offentliga toaletter, tekniska byggnader och busskurer samt tillfälliga byggnader såsom matvagnar, torgstånd och bodar för försäljning. För de små byggnaderna är den arkitektoniska spännvidden stor, de behöver inte alltid inordnas i sin omgivning utan kan verka som solitära element, som byggnader som uttrycker sig själva eller som avslöjar sitt innehåll på sitt eget vis. De skapar, trots deras litenhet, en inte helt obetydlig roll för upplevelsen av staden. De skapar karaktär, bidrar till trivsel, berättar om sig själva, sin omgivning och den tid då de byggdes.

Det är kanske inte nödvändigt att definiera hur små eller stora byggnaderna skall vara för att betraktas som små byggnader. Inte sällan är det som här menas med små byggnader byggnadsverk som rymmer eller understödjer tekniska funktioner. Transformatorstationer har nämnts, men även pumpstationer, garage och

förråd faller ofta in under detta begrepp. Även offentliga toaletter. De kanske vanligast förekommande små byggnaderna är transformatorstationerna eller nätstationerna. Att dessa skall vara prefabricerade är ingen självklarhet, de skulle mycket väl kunna utformas mer individuellt. För uppförande av en mindre byggnad krävs alltid tillstånd av polisen samt bygglov från kommunen.

## UTSEENDE OCH UTFORMNING

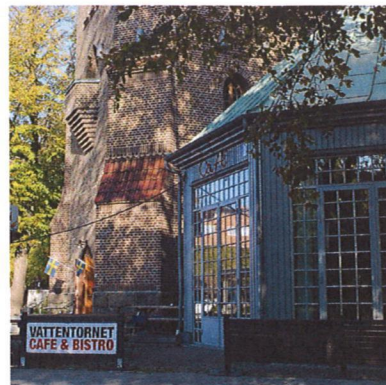
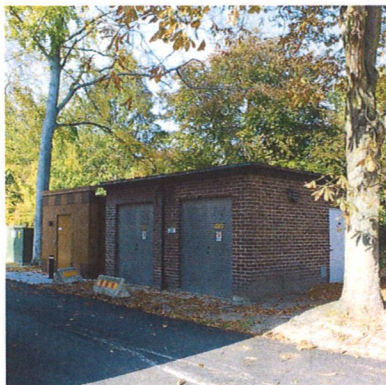
Små byggnader tillhör stadsbilden och ska därför vara estetiskt tilltalande och hållbara. Såsom hus ska små byggnader spegla vår tid och vårt sätt att leva. Det ska ställas höga krav på att stadens mindre byggnader utformas med hänsyn och känslighet för platsen där den ska placeras så att den har möjlighet att smälta in i miljön. Det ska ställas samma krav gällande utformningen på både fasta och mobila små byggnader såsom matvagnar på hjul. Vid eventuell torghandel bör alla försäljningsstånd ha ett enhetligt utseende och storlek.

Färg är en viktig del i huruvida en mindre byggnad kan anpassas till den befintliga miljön. Vikt bör läggas vid att hitta en kulör som fungerar väl med omgivningen. Byggnaden bör hållas liten och nätt i sin karaktär gällande form och material. Utformningen ska spegla omgivningen och den ska enkelt kunna flyta in i resten av stadsbilden.

## PLACERING

Det krävs noggranna analyser av stadsbild, trafik med mera innan ett läge kan bestämmas.

Gator och torg ska i möjligast mån hållas öppna. De är tänkta som öppna platser och ska inte belastas med många mindre byggnader. Innan en ny mindre byggnad placeras ska funktion och behov alltid utredas via en bygglovsansökan. Vid placeringen bör hänsyn tas till omkringliggande miljö samt rörelsemönster. Öppenheten på gator och torg kan bli lidande om byggnaderna placeras för tätt. Byggnaderna kan underordna sig omgivningen genom att ställas i ytterkanten av parker eller vid trädgångar, vegetation och byggnad samspelar i sådana fall med varandra och skapar en ny helhet. Det är i utrymmet mellan de stora husen som stora delar av den attraktiva staden skapas. Därför kan det vara problematiskt att placera flera små byggnader där. Men de små byggnaderna kan också ge liv och rörelse till staden, därför är det även viktigt för att skapa rörelsemönster och attraktivitet i en stad. I vissa fall kan en byggnad behövas för att skapa utrymme till en viktig funktion eller service. Byggnader av denna sort är ofta trevliga tillskott i stadsbilden men placeringen av dem måste ske med omsorg för omgivningen och antalet små byggnader bör hållas nere för att inte ge ett stökigt intryck och/eller förhindra framkomligheten.





## STADENS SMÅ BYGGNADER forts.

## FRAMTIDENS SMÅ BYGGNADER

- Stadens små byggnader är viktiga komplement till stadens övriga arkitektur
- Elskåp och transformatorstationer målas och designas olika för att ge stadskärnan karaktär

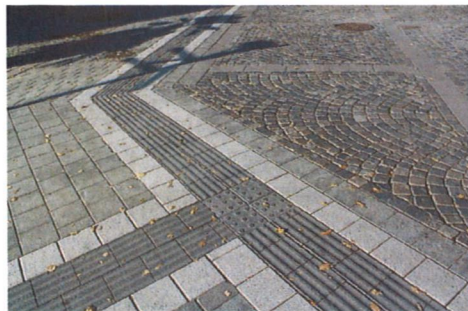
## RIKTLINJER FÖR STADENS SMÅ MÖBLER

- Uppförandet av en mindre byggnad kräver tillstånd från polisen samt bygglov från kommunen
- Gator och torg ska i möjligast mån hållas öppna, antalet små byggnader bör hållas nere för att inte ge ett stökigt intryck
- Stadens små byggnader utformas med hänsyn till omgivningen gällande färg, form och material





# STADENS GOLV



Stadens golv bidrar liksom stadens byggnader till stadens, kvarterets och platsens karaktär. Hänsyn måste därför tas till intilliggande byggnadsarkitektur och de kulturhistoriska värdena vid val av markbeläggning. Andra viktiga aspekter att ta hänsyn till vid val av markbeläggning är tillgänglighet, upplevd trygghet, framkomlighet, igenkänning, drift och underhåll. Då stadens utemiljöer är till för alla ska planeringen av stadens golv alltid utgå från tillgänglighet och orienterbarhet. Taktila stråk och visuella kontraster ska finnas där det behövs och hinder i gång- och cykelstråk i form av bland annat uppstickande kanter ska så långt det går undvikas eller arbetas bort.

En ren och ordnad utemiljö upplevs som trygg. Prioritet bör därför alltid ligga på att hålla en hög nivå på renhållning med extra fokus på stadens centrala delar och andra platser där människor träffas och uppehåller sig.

Inom staden samsas olika trafikanter i form av gående, cyklister, bilister med flera. Varje trafikslag har sina krav på markbeläggning utifrån framkomlighetsaspekter. Val av markbeläggning ska underlätta för trafikanten och så långt som möjligt tydliggöra var varje trafikslag hör hemma. Att göra utrymme för ett tydligt och genomgående cykelvägnät, separerat från ytor för andra trafikslag, i staden är viktigt. Asfalt och platsgjuten betong är exempel på bra markbeläggning för cykel, medan markbeläggning som gatsten, som kan fungera bra inom vissa stadsmiljöer för bil eller gående, kan upplevas oönskvärt att cykla på.

## IGENKÄNNING

Det är önskvärt att med markbeläggning skapa igenkänning och identitet i stadsrum och stråk. Det är därför viktigt att arbeta konsekvent med typ av markbeläggning, både gällande läggningsstrukturer och material, inom de olika miljöerna.

## DRIFT OCH UNDERHÅLLNING

Olika material och anläggningssätt kräver olika driftåtgärder. Det är viktigt att sköta och underhålla vår utemiljö på rätt nivå utifrån en ytas identitet och status, människors upplevda trygghet och trafikanter framkomlighet. De mer centrala delarna av staden och andra populära mötesplatser ska kunna markbeläggas på sätt och i material som är mer skötselintensiva än inom andra delar av tätorten. På andra ytor ska planeringen av anläggning och markmaterial ta mer fokus.

## STRÅK OCH MÖTESPLATSER

Fungerande stråk och mötesplatser ger staden goda förutsättningar för att frambringa sociala sammanhang och ett levande stadsliv. För att lyckas skapa sådana mötesplatser måste potentialen som finns i stadskärnan tas tillvara. Det är också viktigt att de kvaliteter som redan finns utvecklas och att nya tillförs. Då mörkret infinner sig i staden ändras förutsättningarna för stadslivet. Nya mötespunkter skapas såsom restauranger, teatrar och krogar med mera. Mellan dessa skapas nya stråk som måste upplevas som trygga, tillgängliga och attraktiva. Alla gator kan inte uppnå samma grad av upplevd trygghet nattetid men genom att prioritera vissa mer frekventerade stråk ska brukarna ledas till att använda dessa.



## STADENS GOLV forts.

## FRAMTIDENS STRÅK OCH GOLV

- Golvet i staden tydliggör platsens funktion och historik
- Markbeläggning används för att skapa igenkänning och identitet i olika stadsrum.
- Stråk och attraktiva mötesplatser är tillgängliga både dag och nattetid och är en naturlig del av staden.

## RIKTLINJER FÖR STRÅK OCH GOLV

- Attraktiva stråk och mötesplatser ska med hjälp av markbeläggningar och belysning gestaltas i staden.
- Viktiga stråk och mötesplatser ska identifieras och uppdateras med hjälp av bland annat belysning samt tillgängliggöras
- Framkomlighet för alla ska alltid vara fokus när ny markbeläggning ska tas fram.
- Hänsyn tas alltid till intilliggande byggnaders arkitektur och de kulturhistoriska värdena vid val av markbeläggning.

**E**n teknisk handbok ska tas fram av Tekniska serviceförvaltningen 2020.



# S TADENS S SKYLTAR



Skyltens uppgift är att hjälpa oss att orientera oss och berätta var en verksamhet finns.

Rätt gestaltning på en skylt understryker budskapet om vad för slags verksamhet det handlar om och ett kortfattat och tydligt innehåll gör skylten slagkraftig. Varumärken och reklam bör därför hänvisas till ett skyltfönster. En enkel symbol eller en bild är ofta bra komponenter för att förmedla ett budskap på ett bra sätt. Skyltar får inte dominera stadsbilden utan ska underordna sig och samverka med bebyggelsen.

Innehållet i skylten bör vara stilla. Skyltar med ett rörligt bildväxlande innehåll blir lätt tongivande och riskerar att störa gatubilden. Flera skyltar med samma innehåll upplevs ofta som rörigt, få och välplacerade skyltar är att föredra.

Skyltar i en stad skapar intresse för byggnadens innehåll och hjälper oss att orientera oss.

Det är viktigt att skyltar är synliga och enkla att avläsa, en väl utformad och placerad skylt kan bidra till ett positivt inslag i gatumiljön och även bidra till att ge ett helhetsintryck över staden. Men det är också viktigt att alla aktörer och besökare ska ges samma möjligheter. Därför finns utöver denna information skyltprogrammet med råd och riktlinjer för att all skyltning ska vara anpassad till verksamheten, byggnaden och samtidigt inte påverka tillgängligheten i gatumiljön. Där finns också mer information om olika sorters skyltar och vad som gäller för dem olika.

**Trelleborgs skyltar delas upp i tre olika kategorier:**

- **Kommunala** skyltar som visar gatunamn, olika kommunala verksamheter så som bibliotek, förvaltningar, orienteringstavlor med mera.
- **Kommersiella** verksamhetsskyltar som främst används av olika affärsidkare i staden.
- **Tillfälliga** reklamskyltar som bygplatsskyltar, reklam för aktiviteter,

evenemang och affischpelare som ofta återfinns vid busshållplatser.

De kommunala skyltarna för gatunamn bör vara enhetliga med ett gemensamt typsnitt och vara tydliga och enkla att avläsa. Skyltar gällande kommunala verksamheter och förvaltningar bör även ha ett gemensamt typsnitt samt prydas med Trelleborgs stadsvapen för att verka tydliggörande. Alla kommunala skyltar bör även följa Trelleborgs grafiska profil.

Då stora delar av Trelleborgs stadskärna är anpassat för fotgängare och trafik med låg hastighet kan skyltar vara små men ändå möjliga att läsa. Den aktuella byggnaden påverkar och bestämmer skyltens storlek, en fasad får aldrig kläs in med skyltar. En liten, välplacerad och tydlig skylt är ofta effektiv och en sådan skylt-konstruktion bör därför alltid eftersträvas. En skylt får inte vara gestaltad som en egen byggnadsdel och ska inte skjuta ut från fasaden mer än nödvändigt. Fasaden på byggnaden utgör de grundläggande förutsättningarna för en skylts proportioner. Den ska harmoniera med fasaden och placeras med hänsyn till fönster och dörrar, omgivande skyltar och byggnader. Detta för att alla verksamheters skyltspråk ska kunna tillfredsställas.

I större verksamhetsområden som köpcentrum och industriområden kan större skyltar vara motiverade. Men större skyltar ställer också högre krav på gestaltningen. De bör placeras i direkt anslutning till verksamheten, allra helst på huvudbyggnadens fasad och i andra hand på tomtmark.

Utgå ifrån att alla skyltar kräver bygglov. Om skyltprogrammet följs förenklas bygglovshandlingen och ditt bygglov kan beviljas snabbare.



## STADENS SKYLTAR forts.

## FRAMTIDENS SKYLTAR

- Skyltarna i staden ska uppfattas som ett naturligt inslag i stadsmiljön, därför ska det finnas en enkelhet bland skyltarna för att skapa en lugn stadsmiljö
- Alla skyltar underordnar sig byggnad och gatumiljö, gällande färg, form och storlek och de är anpassade till det berörda husets arkitektoniska stil

## RIKTLINJER FÖR STADENS SKYLTAR

- Onödig upprepning av budskap tillåts inte. Märkesreklam hänvisas till verksamheters skyltfönster.
- Innehållet i skylten bör vara stilla. Skyltar med ett rörligt bildväxlande innehåll blir lätt tongivande och riskerar att störa gatubilden
- En liten, väldisponerad och tydlig skylt är ofta effektiv och en sådan skyltkonstruktion bör därför alltid eftersträvas
- En skylt ska alltid anpassas till fasaden den sätts på samt placeras med hänsyn till fönster och dörrar

**Ett skyltprogram ska tas fram av Samhällsbyggnads-  
förvaltningen under 2020.**



# STADENS GRÖNSKA

---



Trelleborgs stad har tack vare sitt sydliga läge goda möjligheter att ge rum åt en stor mångfald av växter. Mest känd är kanske staden för sina palmer som togs hit från Spanien 1984. Dessa står under vintern i kommunens växthus men kommer i maj varje år ut till trelleborgarnas stora förtjusning. Staden är också berömd för den vackra ginkgoallén på Nygatan. Stadsmiljöer blir ofta mer attraktiva ju grönare de är och grönskande stadsrum kan bidra till möten och aktivitet som ger möjlighet till lek och rekreation. Träd och annan grönska bör användas i staden för att bidra till att skapa rumslighet och trivsel och de gröna kulturmiljöer som finns ska vårdas väl. Grönskan i staden är ett levande material som hjälper oss att se årstidsväxlingarna och ger oss olika upplevelser året runt.

Det är viktigt att skapa och värna gröna stads- och parkrum som komplement till den förtätning som Trelleborgs stadskärna står inför. Det ställs krav på centralt belägna parker och grönska som ska vara lätt tillgänglig för boende och besökare i staden, samt att delar av grönstrukturen gärna ska verka som mottagare av dagvatten. Dagens vetenskap om stundande och pågående klimatförändringar ställer stora krav på anläggandet och inte minst förvaltandet av grönytor idag.

Genom staden löper långa alléer av lind, avenbok och platan men också enstaka solitärer av olika trädslag berikar stadsrummet. Stadsparken är unik med sina över 50 olika träddarter och i de mest centrala stadsrummen bidrar formklipping av träden till ett arkitektoniskt uttryck. Men alla träd kan inte planteras överallt. De måste fungera väl kulturhistoriskt, estetiskt och miljömässigt. En noggrann övervägning med hänsyn av dessa aspekter ska alltid göras vid val av art vid ny trädplantering.

Planteringar med perenner och sommarblommor tillhör också stadens grönska och är mycket uppskattat i stadsbilden. På de centrala affärsgatorna finns blomsterarrangemang året om. Dessa plantringsurnor komponeras årligen och

det är kompositioner där färg och form inspirerar och livar upp. Under våren dominerar lökväxter, sedan kommer färgsprakande sommarblommor och amplar och till hösten/vintern planteras mer taliga arter. Det är viktigt att kontinuerligt göra utvärderingar av vilka platser som lämpar sig för vilken typ av plantering. Vid utformning av blomsterarrangemang och val av urna ska hänsyn tas till platsens övriga gestaltning. Det är viktigt att planteringarna ser prydliga ut även vintertid.

Innerstadens grönska är skötselkrävande. Utplanterade blommor torkar fort och måste vattnas, ofta flera gånger i veckan. Träd behöver beskåras för att inte ta för stort utrymme eller dölja ljus från gatlyktor. Samtidigt är grönskan, särskilt träden, viktiga ekosystemtjänster som förbättrar klimatet, drar till sig djurliv, fångar upp regnvatten och inte minst bidrar till prakt och skönhet. Innerstadens grönska måste värdas och vårdas för dagens och morgondagens Trelleborgare.



## STADENS GRÖNSKA forts.

## FRAMTIDENS GRÖNSKA

- Parker, grönytor och träd upplevs som trygga vackra och livliga
- Grönområden bidrar med ekosystemtjänster samt klimatutjämning och dagvattenhantering

## RIKTLINJER FÖR STADENS GRÖNSKA

- Säsongsvariation och gröna kvaliteter är viktiga inslag längs stråk och vid olika mötesplatser.
- Vid nybyggnation är det positivt om gröna tak och gröna väggar anläggs
- Olika former av stadsodlingsprojekt gynnas för att göra medborgare mer delaktiga i sin gröna miljö
- Tematiska uttryck och stilar ska användas för att ge olika platser i staden identitet





# S<sub>TADENS</sub> B<sub>LÅ</sub>

Havet är en viktig identitetsbärare för Trelleborgs kommun och utgör cirka två tredjedelar av hela kommunytan. Den faktiska kommungränsen i söder sammanfaller med Sveriges territorialgräns i havet. Staden är placerad vid Östersjön och bildar port mot Europa. Känslan av att befinna sig i en hamnstad märks tydligt med en livlig färjetrafik som lägger till i direkt anslutning till centrum. I flera av gatustråken ner mot hamnen syns de stora färjorna som pampiga karaktäristiska siluetter.

Trelleborgs kommun erbjuder långa vackra sandstränder och unika natur och kulturmiljöer som uppskattas av tusentals invånare och besökare varje år. De långa badstränderna i kommunen drar många soldyrkande badgäster under sommarhalvåret. Kuststräckan erbjuder vackra naturområden och reservat som utnyttjas flitigt som rekreationsområde och vandringsstråk. Fritids- och yrkesfiskare samt sjöfarten är flitiga användare av havsområdet. Havet fortsätter att vara en viktig attraktionsfaktor för aktiviteter och verksamheter inom kommunen, inklusive turism, rekreation, fiske, bad-, båt- och friluftsliv.

I Trelleborgs stadskärna finns många exempel på konstverk och skulpturer där vatten används som effekthöjare. Även stadsparken är berikad med en fågeldamm. Ett stillsamt porlande eller en vattenspegel ökar känslan av att vattnet hela tiden är närvarande.





## STADENS BLÅ forts.

## FRAMTIDENS BLÅ

- Trelleborgs kust är närvarande både fysiskt och mentalt för trelleborgarna.
- Baden längs kusten är attraktiva målpunkter för boende och besökare.
- Vattenanläggningar såsom fontäner ska ge karaktär åt stadsrum och vara varierande.
- Vatten används i staden för att locka barn till lek.

## RIKTLINJER FÖR STADENS BLÅ

- Tillgängligheten och attraktiviteten till stränder, vatten och vattendrag ska öka
- Trelleborgs ska förstärka sin identitet som kuststad, genom att föra in olika former av vatten i staden till exempel fontäner, vattenspeglar och liknande





# STADENS KONST



Konst i det offentliga rummet definieras som verk avsedda för miljöer där allmänheten har tillträde. Konstverken vitaliserar stadsrum och byggnader, verkar tankeväckande samt skapar upplevelser. Konst kan också vara en del av till exempel en dagvattenanläggning, en lekplats, en grön vägg eller ett grönt tak. Konst kan både försköna det offentliga rummet samtidigt som det har en praktisk funktion. Det är kulturnämnden som ansvarar för att initiera och bevaka frågor avseende den konstnärliga utsmyckningen i offentliga miljöer.

För att göra Trelleborg mer levande och intressant bör konstnärlig gestaltning av stadsmiljön ha hög prioritet. Utsmyckning av staden kan vara funktionell i form av bänkar, planteringar och belysning men kan även fungera rent estetiskt. Placeringen av den offentliga konsten ska ta hänsyn till den specifika platsen och konstverkets art.

Konst i offentlig miljö kan hjälpa oss att anknyta till såväl historia som identitet samtidigt som den kan ge uttryck för sin samtid.

Offentlig konst i staden hjälper oss att skapa orienteringspunkter och mötesplatser samtidigt som den ger staden en unik prägel. Den kan även hjälpa oss att beskriva stadens historia och belysa den på ett spännande sätt genom att göra historien mer levande.

Stadens konst bör överraska och på så sätt skapa nya kontaktytor mellan människor. Den bör göra staden mer spännande och berika alla invånares kulturliv. Därför ska konstverk som gör Trelleborgs uterum mer intressant uppmuntras. Staden ska erbjuda stor variation och bredd gällande konst.

Just nu är en stor del av Trelleborgs offentliga konst gestaltad av män, kommunen ska därför aktivt verka för en större bredd av konstnärer, gärna med lokal förankring.

Konstverken ska beakta mångfald, jämställdhet och ålder hos konstnärerna för att få en bredd kring representation. Ett belyst konstverk kan bidra till att försköna staden ytterligare samtidigt som det bidrar till att staden känns mer trygg. Det hjälper också att lysa upp staden, framför allt under de mörka årstiderna.

Vid upprättandet av investeringsplan för kommunala bygg- och anläggningsprojekt ska frågan om konst i det offentliga rummet ingå som en del i investeringsdialogen.

Vid nybyggnation av kommunala förvaltningsbyggnader eller nyinvestering i infrastruktur, parker, offentliga platser och annan markläggning ska riktlinjen för anslag till konst i det offentliga rummet vara 1% av kostnaden i antagen anbudssumma. Investeringsprojekt överstigande 25Mkr omfattas av regeln. Vid nybyggnation av annan än kommunen där närliggande eller tillkommande allmän platsmark berörs ska målsättningen vara att tillföra konst i det offentliga rummet i samma utsträckning som för motsvarande kommunala projekt.

Nya konstverk i Trelleborg kan med fördel ge möjlighet till klättring och lek, detta för att också passa för barn. Dessa konstverk ska således också placeras på ställen där barn enkelt kan ta del av dem.



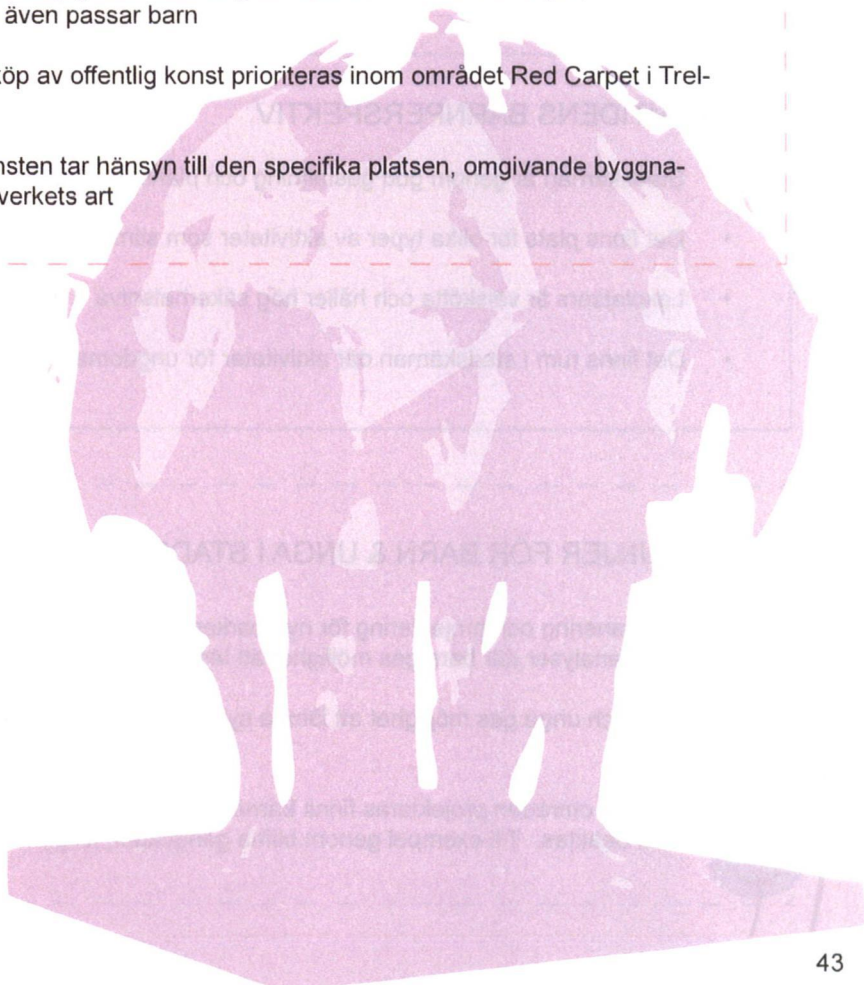
## STADENS KONST forts.

## FRAMTIDENS KONST

- Lekfullhet och nyfikenhet ska prägla stadens offentliga konst
- Den offentliga konsten ska engagera, inspirera och bidra till att staden får nyskapande stadsmiljöer
- Konsten i det offentliga rummet bidrar till att stärka Trelleborgs identitet och göra så att invånarna känner stolthet över sin stad

## RIKTLINJER FÖR FRAMTIDENS KONST

- Kommunen beaktar mångfald, jämställdhet och ålder hos konstnärerna för att få en bred representation
- Befintliga och nya konstverk belyses när det passar med omgivande miljö.
- Konst i form av skulpturer som ger möjlighet till klättring och lek ska med fördel väljas, främst inom Red Carpet, detta så att de även passar barn
- Konstnärlig gestaltning och nyinköp av offentlig konst prioriteras inom området Red Carpet i Trelleborgs stadskärna
- Placeringen av den offentliga konsten tar hänsyn till den specifika platsen, omgivande byggnaders arkitektoniska stil och konstverkets art





# BARN & UNGA I STADEN

Att ha ett barnperspektiv innebär att barn lyssnas på och att de utifrån ålder och mognad får möjlighet att bidra med sina egna tankar, känslor, erfarenheter och upplevelser om sitt liv och sin omvärld. Genom att så långt det är möjligt försöka sätta oss in i barns situation och uppmärksamma och försöka förstå barnets erfarenheter och upplevelser kan vi ha ett förhållningssätt som sätter barnet i fokus vid beslut och åtgärder.

En stad som är bra för barn är bra för alla. Lek är viktigt som social funktion i en stad då den skapar nya kontaktytor mellan människor och minskar anonymiteten

både mellan olika barn men också mellan olika vuxna samt mellan vuxna och barn. Trelleborg ska vara en attraktiv kommun för barnfamiljer. För att lyckas med detta krävs att det finns ett tydligt barnperspektiv i planeringen av stadens offentliga rum. Barn bör få en mer framträdande roll i stadsplaneringen genom speciella barnstråk eller playspots.

Det är inte alltid möjligt att hitta utrymme för en lekplats i dess traditionella bemärkelse men ofta går det att hitta platser i det befintliga stadsrummet. Där går det ofta att gestalta mindre element av lek i utformningen och möjlighet att skapa ett

mer spännande rum att vistas i både för vuxna och barn.

För att säkerställa att planeringen också utgått från ett barnperspektiv bör checklistor från barnombudsmannen användas.

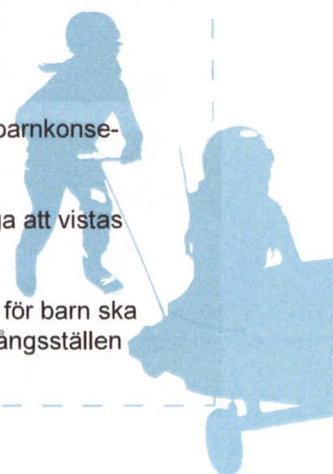
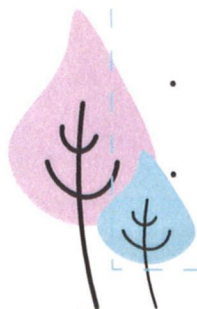


## FRAMTIDENS BARNPERSPEKTIV

- Stadskärnan är genom god gestaltning och planering lekfull och spännande
- Det finns plats för olika typer av aktiviteter som stimulerar barn och unga
- Lekplatser är välskötta och håller hög säkerhetsnivå
- Det finns rum i stadskärnan där aktiviteter för ungdomar står i fokus

## RIKTLINJER FÖR BARN & UNGA I STADEN

- Vid planering och projektering för nya parker och upprustning av gamla parker görs barnkonsekvensanalys där barn ges möjlighet att lämna synpunkter på utformning
- Barn och unga ges möjlighet att lämna synpunkter på vilka platser som känns otrygga att vistas på
- När nya områden projekteras finns barnen och deras rörelse i fokus, tillgängligheten för barn ska alltid beaktas. Till exempel genom bilfria gångvägar, lekplatser och bevakade övergångsställen





## BARN &amp; UNGA I STADEN forts.

Träd pampigt uppradade efter gatans kant  
 Regn samlas upp för växande grönska  
 Elektricitet från solpanelerna från höghusets tak  
 Luft susar in mellan höghusen med ljud och dofter  
 Lustfyllda skratt från badande barn på stranden  
 Evenemång lockar boende och turister  
 Boende på höga höjder med utsikt mot horisonten  
 Ovanlig arkitektur reser sig mot den fria himlen  
 Restauranger som lockar med högre klass  
 Gator, stora trottoarer, gott om plats för cyklister

Dikten om framtidens Trelleborg (Kuststad 2025) är skapad av Wille på Söderslättsgymnasiet utifrån mål 11 hållbara städer och samhällen och inom projektet Poesi för en hållbar framtid ([www.sustainablepoetry.se](http://www.sustainablepoetry.se)).

Projektet syftar dels till att lyfta barns och ungas röster och möjlighet att vara med om forma en hållbar framtid, dels stärka lärares lärande gällande undervisning i hållbar utveckling och att ge hållbarhetsfrågorna en naturlig plats i skolan (mål 4: god utbildning för alla och delmål 4.7 lärande för hållbar utveckling) och dels att stärka genomförandet av Agenda 2030. Projektet stärker således hur man kan engagera barn och unga i samhällsutvecklingen utifrån ett barnrätts- och ungdomsperspektiv i den dagliga verksamheten.





# T ILLGÄNGLIGHET & T RYGGHET



## TILLGÄNGLIGHET

Tillgänglighet och trygghet är aspekter som alltid ska finnas med i det löpande arbetet i Trelleborgs kommuns alla verksamheter.

Trelleborgs kommun ska arbeta för att öka tillgängligheten och för att alla ska känna sig trygga i staden.

En tillgänglig miljö gör det enklare för alla, inte bara för människor med funktionsvariationer. Trelleborg ska vara en kommun där alla har möjlighet att utforska staden och vara delaktiga i den och dess evenemang.

Tillgänglighet handlar om möjligheterna för funktionsvarierade, fotgängare och cyklister att ta sig fram i staden. En god framkomlighet underlättar för alla. Genom att ställa krav på utformningen av stadens offentliga miljöer skapas en tillgänglig stad. För att uppnå en tillgänglig stad ska utformningen av stadsmiljön i Trelleborg följa tillgänglighetsplanerna i Plan och Bygglagen. Ökad tillgänglighet och trygghet i stadens offentliga miljö är en förutsättning för att alla stadens invånare ska kunna ta del av stadslivet. Det är viktigt att den offentliga miljön i staden utformas så att det är så enkelt som möjligt att orientera sig. Miljön ska inte innehålla onödiga hinder som försvårar möjligheten att ta sig fram.

## TRYGGHET

Trygghet är den upplevda känslan av säkerhet. Den upplevda risken och den faktiska risken att utsättas för brott är ofta inte samma sak, men oavsett vad otryggheten beror på ska den tas på allvar i stadens planering. Känslan av trygghet är viktigt för stadens attraktionskraft. En stad som känns osäker vill färre bo i och besöka. Hur tryggt ett område upplevs varierar mellan olika personer och grupper. Faktorer som ålder, etnicitet, kön, sexuell läggning och funktionsvariation är sådant som påverkar hur trygga eller otrygga människor känner sig. Vid utformning av ny bebyggelse ska tryggheten alltid beaktas.

Platser som upplevs som trygga dagtid kan kännas otrygga när det blir mörkt. En tryggare stadsmiljö kan åstadkommas genom fysiska åtgärder. Det kan till exempel handla om att det ska finnas god belysning vid gångstråk och liknande. En av de viktigaste åtgärderna för att öka tryggheten i staden är att få fler människor att vistas ute. Det är därför viktigt att vi skapar miljöer som människor vill uppehålla sig i och genom det arbetet hjälps invånarna att känna trygghet när de rör sig i staden.

Skydd och trygghet ges främst av att människor visats i den offentliga miljön och i omgivande bebyggelse. Att staden är befolkad under stora delar av dygnet är därför viktigt för att skapa en trygg miljö. Detta görs enklast genom att olika verksamheter och bostäder blandas i staden. Så för att öka tryggheten ska Trelleborg planeras så att olika funktioner ryms i samma byggnader. Om inte alla människor vågar vistas ute är det en inskränkning på den personliga friheten. Den offentliga miljön är till för alla, den ska således utformas så att alla kan ta del av och känna sig trygga i den. Trasig belysning och skymmande buskage kan vara sådant som stadsmiljön påverkar känslan av trygghet. Trelleborg kommun ska därför aktivt se över belysning och buskage för att minska otrygghet på grund av dessa.

Det är även av stor vikt att invånares säkerhet bejakas, cyklister och gående är extra utsatta och bör därför alltid prioriteras i stadsmiljön.



TRYGGHET forts.

### FRAMTIDENS TILLGÄNGLIGHET & TRYGGHET

- Trelleborg är en stad där invånare och besökare upplever trygghet. Tillgängligheten är stor speciellt fokus finns på barn, äldre och personer med funktionsvariationer
- Mötesplatserna och stråken i staden har gestaltats för att vara tillgängliga och upplevas som trygga för alla året runt

### RIKTLINJER FÖR TILLGÄNGLIGHET & TRYGGHET

- Tillgängligheten i staden ska alltid finnas i det löpande arbetet med Trelleborgs utemiljö
- Det ska arbetas för att alla Trelleborgs medborgare ska kunna känna sig trygga i staden, detta genom att bland annat använda belysning som miljöer som människor vill vistas
- Möbler ska placeras så att de alltid är enkla att nå för vila





# SKÖTSEL/ REN STADSKÄRNA

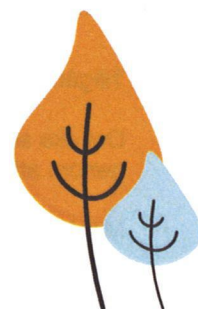
Det är av stor vikt att stadskärnans offentliga rum håller en hög nivå, detta eftersom det är dessa rum som används intensivt av både invånare och besökare. Dessa platser fungerar som mötesplatser och utgör stadsrum som det ska kunna kännas stolthet inför. Ett ökande användande av stadens offentliga rum är positivt. I Trelleborg ska renhållningen och skötseln av staden prioriteras.

## FRAMTIDENS STADSKÄRNA

- Stadens offentliga rum upplevs som välvårdade och välskötta

## RIKTLINJER FÖR STADSKÄRNAN

- Fokus ska ligga på att hålla stadskärnan ren från klotter och annan skadegörelse
- Ytor i staden ska vara enkla att hålla rena och kunna skötas effektivt
- Gång,- cykel och bilvägar ska hålla god kvalitet året om.
- Möjligheten till källsortering finns på fler platser i staden











TRELLEBORGS KOMMUN