

Socialnämnden

Verksamhetsrapport t.o.m. september 2018

SN 2018/450

2 Nyckeltal

Kostnad barn och ungdomsvård, kr/inv

	2011	2012	2013	2014	2015	2016	2017
Trelleborg	1 139	1 400	1 372	1 513	1 529	2 099	2 146
Skåne	1 332	1 392	1 525	1 562	1 764	1 906	1 960
Riket	1 431	1 526	1 600	1 696	1 815	1 901	2 039
Jmf kommuner	1 674	1 659	1 636	1 756	1 861	1 945	2 060

Kostnad missbrukarvård vuxna, kr/inv

	2011	2012	2013	2014	2015	2016	2017
Trelleborg	603	613	565	623	622	569	624
Skåne	490	452	458	506	496	519	535
Riket	473	476	489	529	573	609	640
Jmf kommuner	638	586	555	735	770	755	808

Kostnad äldreomsorg, kr/inv (65 år -)

	2011	2012	2013	2014	2015	2016	2017
Trelleborg	48 117	47 379	49 459	49 982	51 303	53 252	53 123
Skåne	50 043	50 592	50 800	51 704	52 648	54 532	55 563
Riket	55 521	56 145	56 830	57 812	59 072	60 500	62 141
Jmf kommuner	52 009	53 262	53 935	55 861	57 355	59 287	59 956

Kostnad LSS/SFB kr/inv

	2011	2012	2013	2014	2015	2016	2017
Trelleborg	3 846	4 286	4 394	4 357	4 589	4 776	4 990
Skåne	4 017	4 227	4 318	4 306	4 446	4 598	4 765
Riket	5 341	5 518	5 631	5 725	5 922	6 064	6 217
Jmf kommuner	4 856	4 989	5 229	5 163	5 298	5 421	5 474

Kostnad färdtjänst/invånare

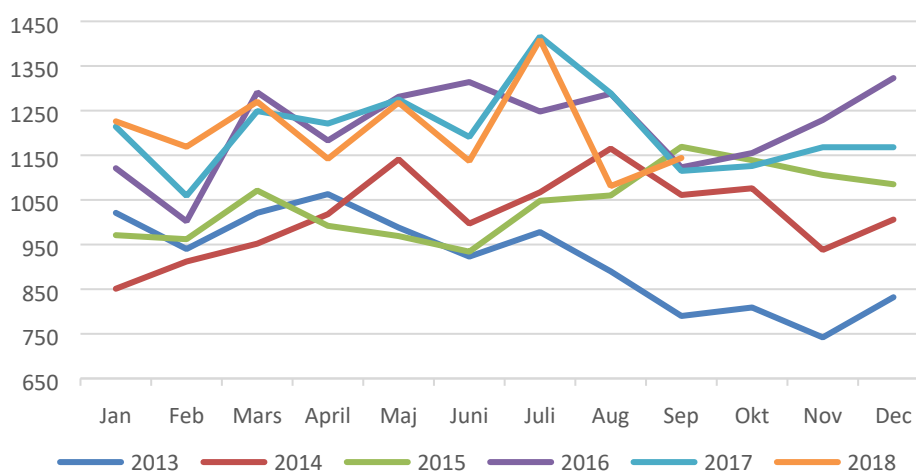
	2011	2012	2013	2014	2015	2016	2017
Trelleborg	135	143	170	148	162	173	157
Skåne	203	213	216	215	215	217	224
Riket	209	198	199	189	193	199	203
Jmf kommuner	176	175	187	171	170	185	180

Personalkostnad egen regi äldreomsorg, andel (%) av total produktionskostnad

	2011	2012	2013	2014	2015	2016	2017
Trelleborg	73	72	71	72	72	72	72
Skåne	71	70	70	70	71	71	71
Riket	73	73	73	73	73	73	74
Jmf kommuner	74	73	75	75	76	76	76

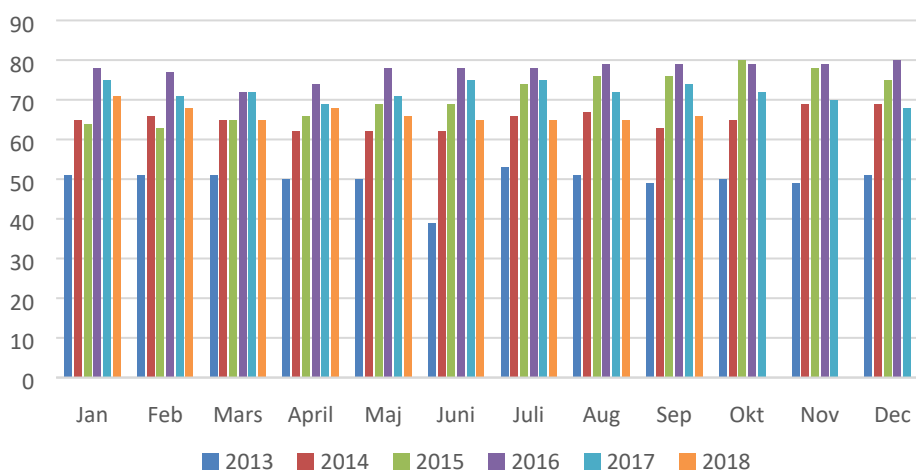
3 Verksamhetsstatistik

Placerade dygn institution, IFO

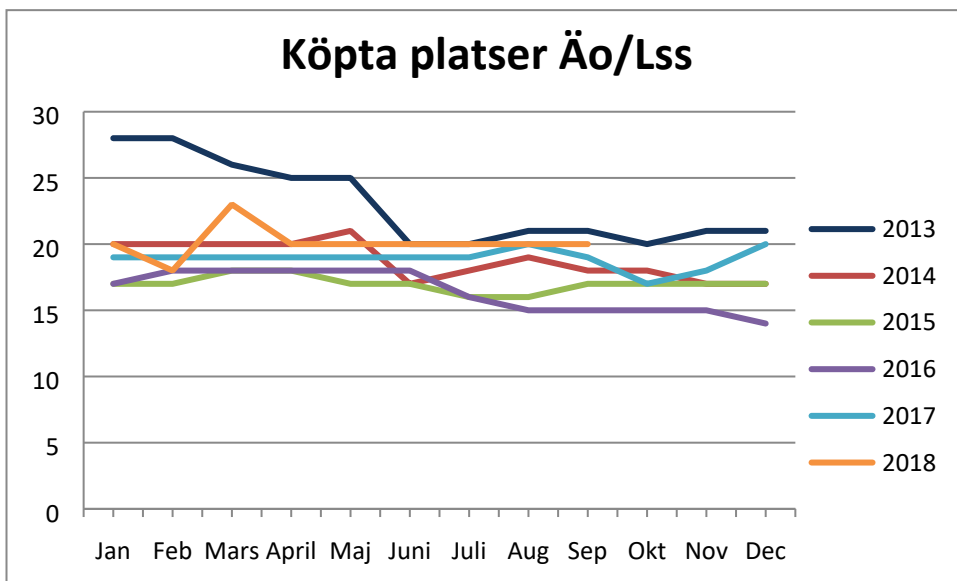


Kommentar: Antal köpta dygn följer f.g. års kurva fram t.o.m. juli men viker sen av i augusti för att återigen ligga på f.g. års nivåer efter september.

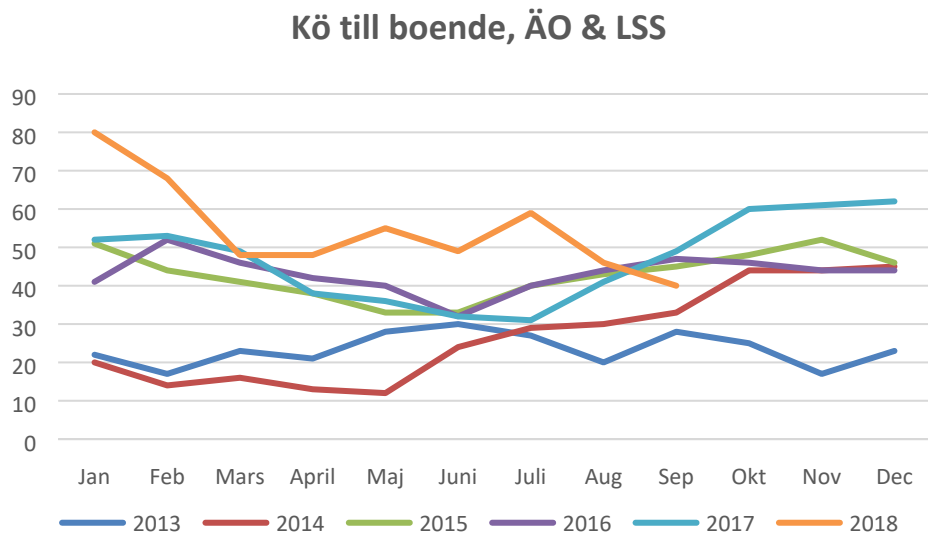
Barn/Ungdomar i familjehem



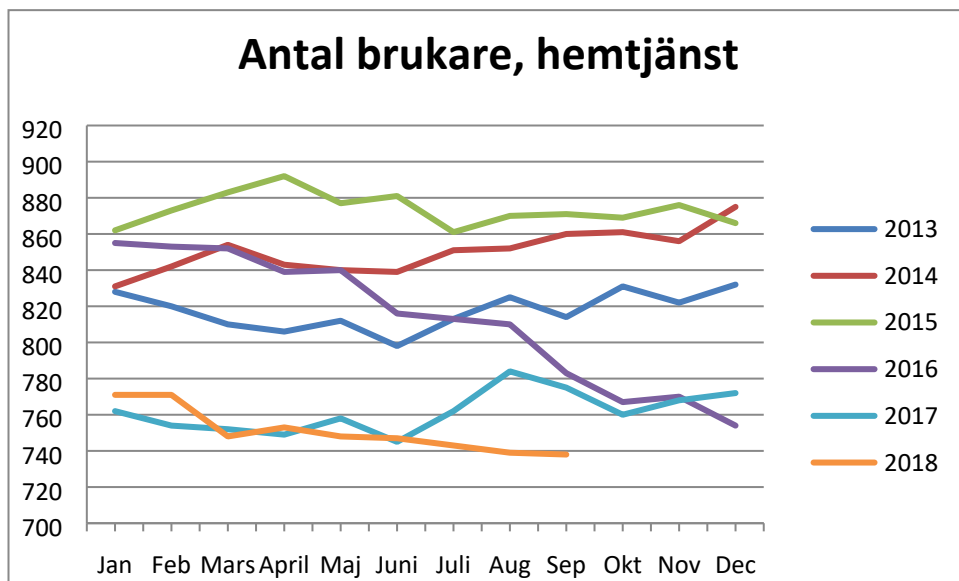
Kommentar: Anger hur många barn som är placerade i familjehem/vårdandsöverflyttningar. Antal barn boende i familjehem 2018 ligger lägre än f.g. år och på en stabil nivå.



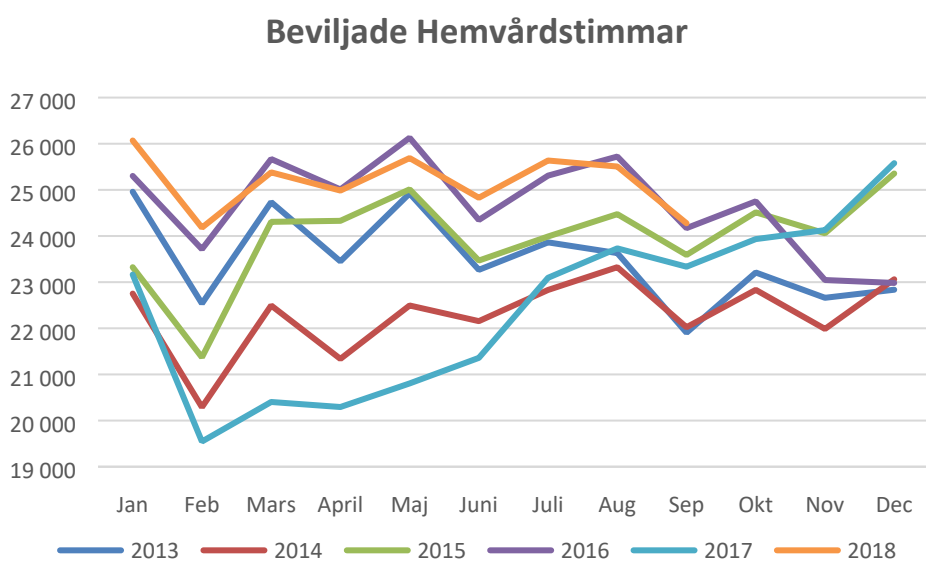
Kommentar: Antal köpta boendeplatser inom äldreomsorg och funktionshinder. Antalet avtog i början av året men har sedan legat strax över f.g års nivåer i samma period. Den tillfälliga minskningen under förra hösten har inte infallit såhär långt i år.



Kommentar: Ingången i 2018 låg på historiskt höga nivåer som sedan har avtagit för att efter september ligga under de 3 senaste årens nivåer.

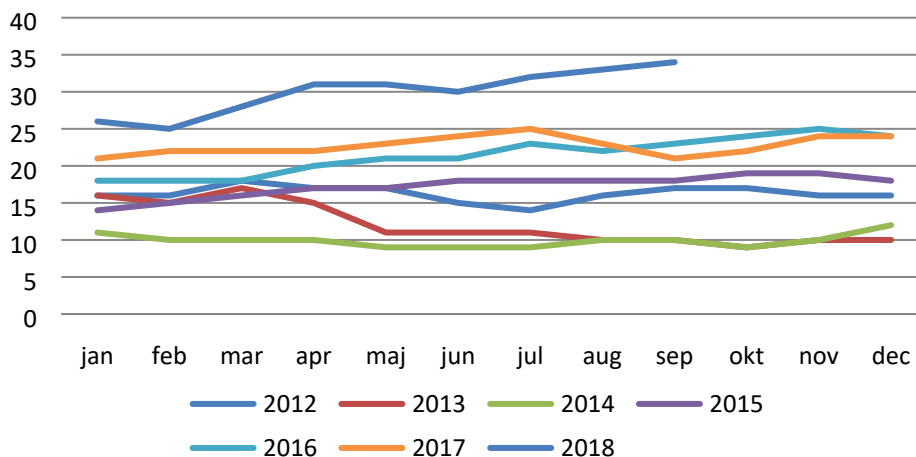


Kommentar: Antal brukare som är beviljad hjälp från hemtjänsten. 2018 följer i linje med samma period f.g. år fram till juni, därefter ligger antalet mer stabilt och den ökning som skede under juli tom september 2017 har inte skett efter september i år.



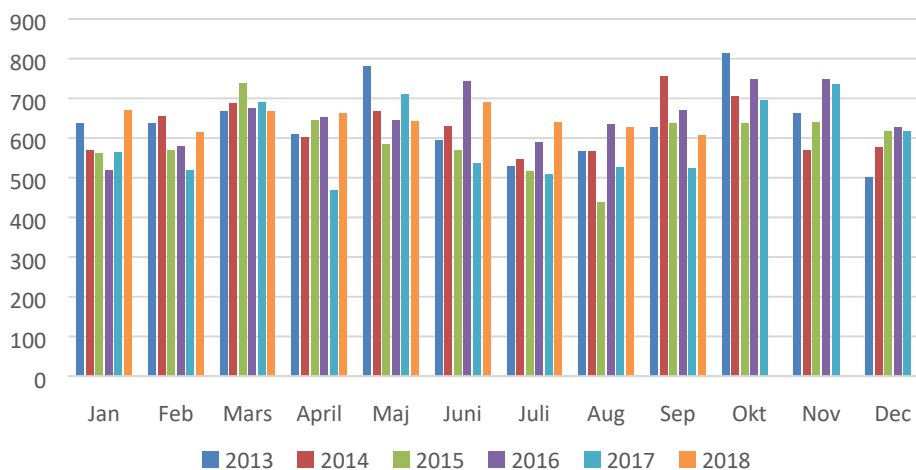
Kommentar: Antal beviljade hemvårdstimmar per månad. 2018 ligger betydligt högre än första halvan av året 2017. Efter september har antalet timmar närmast sig f.g. års nivåer.

Antal kommunala assistansärenden

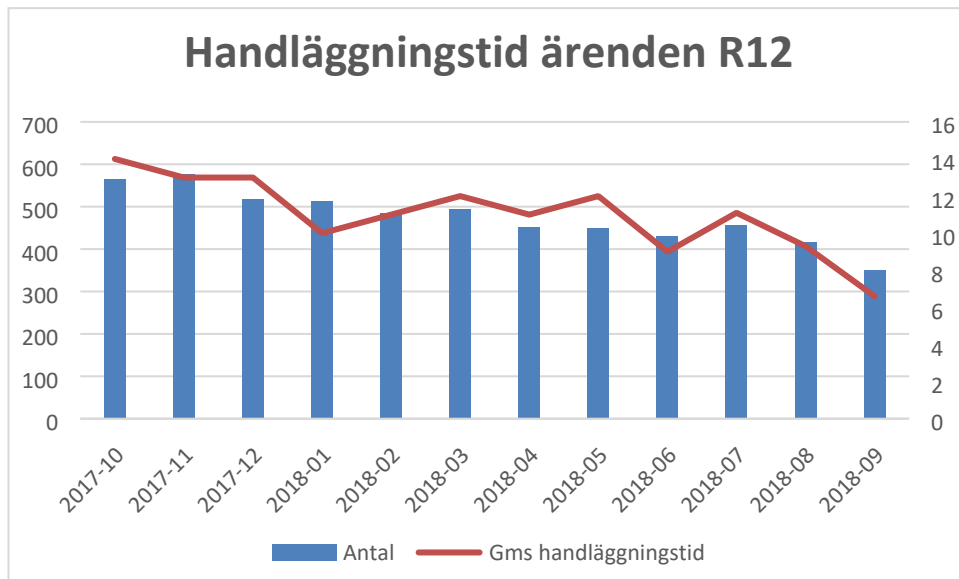


Kommentar: Antal ärenden har ökat kraftigt de senaste åren. Ökningen har fortsatt under 2018. I genomsnitt motsvarar ett (1) ärende en ökad kostnad på ca 700 tkr/år.

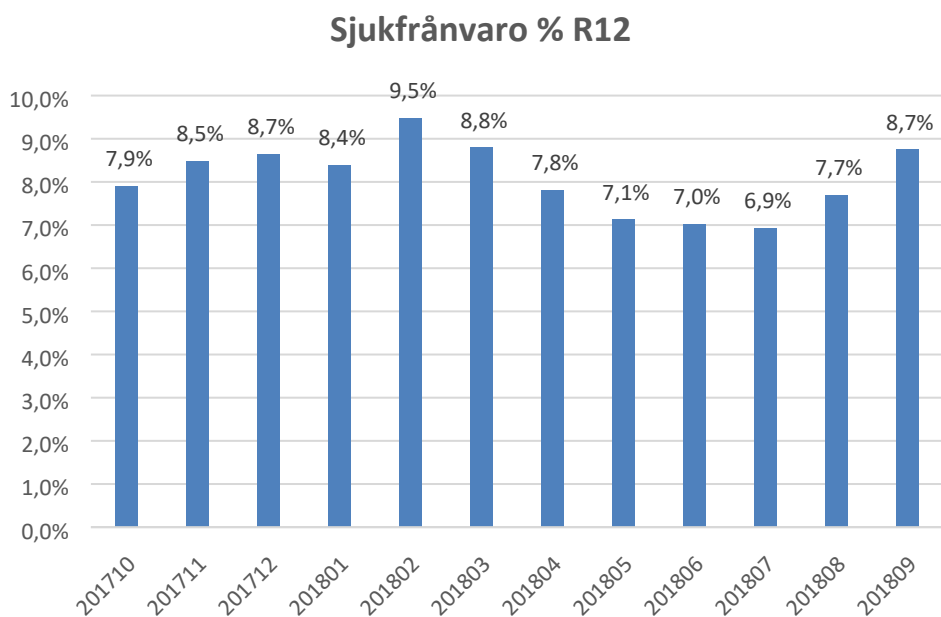
Antal beslut ÄO, LSS & Färdtjänst



Kommentar: Antalet beslut flukturerar mellan månaderna men generellt har en ökning skett under 2018, fram till augusti både med hänsyn till utgången av f.g. som samma period. Efter september ligger antalet i nivå med utgången av 2017.



Kommentar: Den genomsnittliga handläggningstiden har minskat i takt med att antalet ärenden också minskat men flukturerar mellan månaderna.



Kommentar: **Preliminär*** sjukfrånvaro rullande 12 månader. Sjukfrånvaron låg högt i februari, har avtagit under våren för att åter vända uppåt under de senaste månaderna.

**Förvaltningen avvaktar fortfarande kvalitetssäkring av siffror samt statistik från HR*

4 Ekonomi

Vht4	Ack Utfall	Period Budg	Avvikelser
1002 Socialnämnd	-492 329	-861 002	368 673
5100 Administration Voms	-14 177 947	-25 841 283	11 663 336
5101 Vård och Omsorg	-10 472 650	-11 478 730	1 006 080
5110 Gemensamt äldreomsorg	-3 072 670	-2 532 779	-539 891
5111 Hemvård	-77 108 971	-59 121 313	-17 987 658
5112 Korttidsvård	-19 876 767	-17 459 991	-2 416 776
5113 Extern placering, korttidsvård	-6 624 979	-8 555 999	1 931 020
5114 Sjuksköterskeorganisation	-43 708 215	-41 812 766	-1 895 449
5115 Utskrivningsklara	-210 084	-96 001	-114 083
5116 Dagverksamhet dementa	-3 457 714	-3 973 931	516 217
5117 Bostadsanpassningsbidrag	-818 889	-2 272 500	1 453 611
5119 Boendestöd	-2 027 872	-1 786 002	-241 870
5120 Äldreboende	-170 696 746	-177 543 291	6 846 545
5121 Extern placering, SOL	-4 875 198	-7 921 500	3 046 302
5122 Psykiatriboende	-7 377 526	-6 822 793	-554 733
5123 Extern placering, psykiatri	-5 897 525	-6 028 499	130 974
5130 Gemensamt LSS	-2 440 196	-9 680 349	7 240 153
5131 Gruppboende LSS	-57 611 546	-49 339 211	-8 272 335
5132 Extern placering, LSS	-4 133 857	-5 188 500	1 054 643
5133 Familjehem LSS	-9 131	-218 997	209 866
5134 Personlig assistent enligt LSS	-40 101 267	-27 067 127	-13 034 140
5135 Daglig verksamhet, LSS	-13 152 770	-13 772 723	619 953
5139 LSS-insatser	-15 185 557	-14 557 546	-628 011
5300 Färdtjänst	-6 885 345	-5 995 499	-889 846
5350 Dagverksamhet	-9 869 212	-9 372 357	-496 855
5511 IFO drift o personal övergrip.	-3 195 202	-3 225 369	30 167
5512 IFO drift o personal Barn	-23 454 202	-23 679 337	225 135
5513 IFO drift o personal Vuxna	-5 147 552	-5 346 429	198 877
5521 Hvb vuxna	-9 459 681	-8 849 249	-610 432
5530 Öppna insatser IFO	-9 556 948	-11 712 903	2 155 955
5541 Hvb barn	-18 878 933	-21 602 250	2 723 317
5561 Familjehem vuxna	-355 900	0	-355 900
5571 Familjehem barn	-15 682 337	-20 232 747	4 550 410
5850 Familjerådgivning	-710 535	-956 259	245 724
Total	-606 726 252	-604 905 232	-1 821 020

Kommentar:

Sammantaget ligger verksamheterna inom ramen för budget när det gäller Vård och Omsorg samt IFO. Inom LSS är det personalkostnader samt köp av extern verksamhet som ligger över.

Efter september visar siffrorna på ett underskott mot budget med drygt 1,8 mkr. Underskottet i personalkostnader har stabiliserats något efter sommaren som tidigare beskrivits. Dock har sjukskrivningar och brist på vikarier gjort att sommarmånaderna blivit mer kostsamma än planerat. Uttagen *sparad* semester har också bidragit till högre personalkostnader.