

Socialnämnden

Verksamhetsrapport Februari 2018

SN 2018/150

2 Nyckeltal

Kostnad barn och ungdomsvård, kr/inv

| | 2011 | 2012 | 2013 | 2014 | 2015 | 2016 |
|---------------------|-------|-------|-------|-------|-------|-------|
| Trelleborg | 1 139 | 1 400 | 1 372 | 1 513 | 1 529 | 2 099 |
| Skåne | 1 332 | 1 392 | 1 525 | 1 562 | 1 764 | 1 906 |
| Riket | 1 431 | 1 523 | 1 600 | 1 696 | 1 815 | 1 869 |
| Jmf kommuner | 1 617 | 1 701 | 1 684 | 1 828 | 1 725 | 2 041 |

Kostnad missbrukarvård vuxna, kr/inv

| | 2011 | 2012 | 2013 | 2014 | 2015 | 2016 |
|---------------------|------|------|------|------|------|------|
| Trelleborg | 603 | 613 | 565 | 623 | 622 | 569 |
| Skåne | 490 | 452 | 458 | 506 | 496 | 519 |
| Riket | 473 | 476 | 489 | 526 | 573 | 609 |
| Jmf kommuner | 494 | 533 | 507 | 551 | 540 | 600 |

Kostnad äldreomsorg, kr/inv (65 år -)

| | 2011 | 2012 | 2013 | 2014 | 2015 | 2016 |
|---------------------|--------|--------|--------|--------|--------|--------|
| Trelleborg | 48 117 | 47 379 | 49 459 | 49 982 | 51 303 | 53 252 |
| Skåne | 50 043 | 50 592 | 50 800 | 51 657 | 52 662 | 54 532 |
| Riket | 55 521 | 56 070 | 56 830 | 57 807 | 59 074 | 60 500 |
| Jmf kommuner | 53 598 | 54 932 | 55 781 | 57 496 | 59 928 | 59 287 |

Kostnad LSS/SFB kr/inv

| | 2011 | 2012 | 2013 | 2014 | 2015 | 2016 |
|---------------------|-------|-------|-------|-------|-------|-------|
| Trelleborg | 3 846 | 4 286 | 4 394 | 4 357 | 4 589 | 4 776 |
| Skåne | 4 017 | 4 227 | 4 318 | 4 313 | 4 444 | 4 598 |
| Riket | 5 341 | 5 518 | 5 631 | 5 727 | 5 920 | 6 064 |
| Jmf kommuner | 5 095 | 5 313 | 5 544 | 5 744 | 5 976 | 5 219 |

Kostnad färdtjänst/invånare

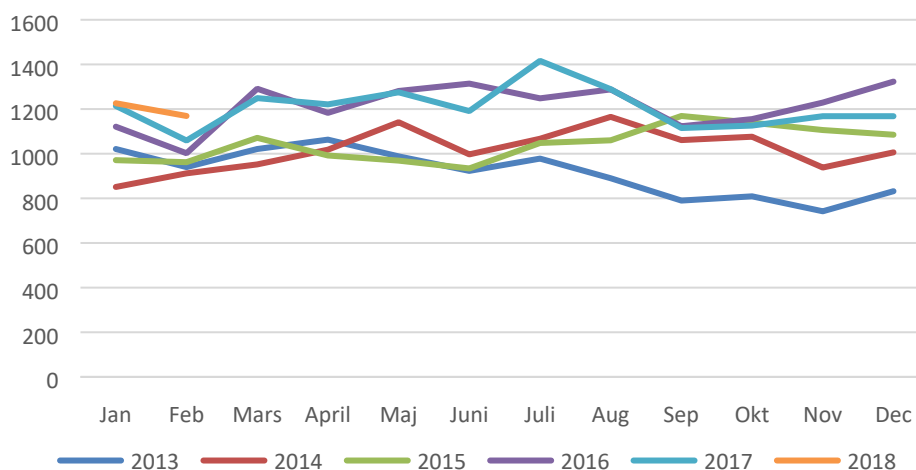
| | 2011 | 2012 | 2013 | 2014 | 2015 | 2016 |
|---------------------|------|------|------|------|------|------|
| Trelleborg | 135 | 143 | 170 | 148 | 162 | 173 |
| Skåne | 203 | 213 | 216 | 215 | 215 | 217 |
| Riket | 209 | 198 | 199 | 189 | 193 | 199 |
| Jmf kommuner | 210 | 208 | 184 | 181 | 158 | 185 |

Personalkostnad egen regi äldreomsorg, andel (%) av total produktionskostnad

| | 2011 | 2012 | 2013 | 2014 | 2015 | 2016 |
|---------------------|------|------|------|------|------|------|
| Trelleborg | 73 | 72 | 71 | 72 | 72 | 72 |
| Skåne | 71 | 70 | 70 | 70 | 71 | 71 |
| Riket | 73 | 73 | 73 | 73 | 73 | 73 |
| Jmf kommuner | 74 | 73 | 75 | 75 | 76 | 76 |

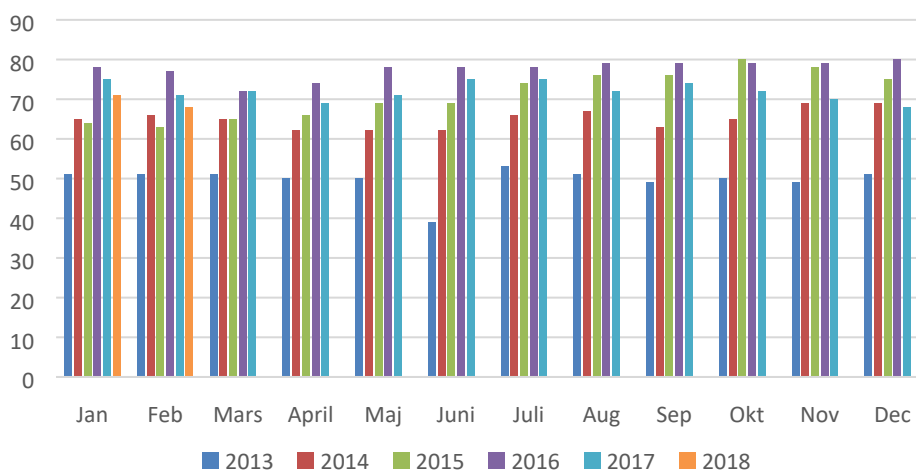
3 Verksamhetsstatistik

Placerade dygn institution, IFO

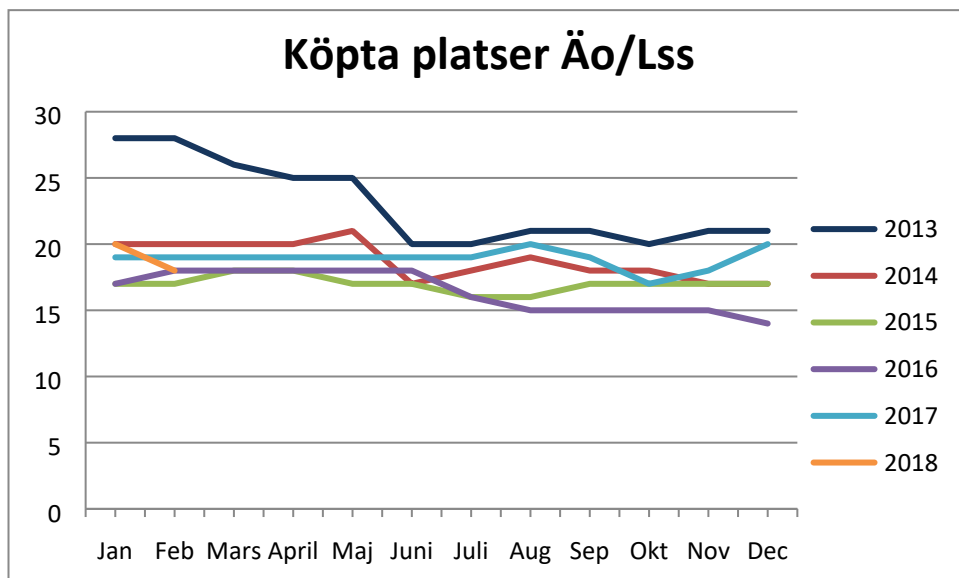


Kommentar: Antal köpta dygn har ökat kraftigt sedan hösten 2015. Nivån av köpta platser stabiliserats under 2017 och fortsätter så in i 2018 med en liten minskning i början av året.

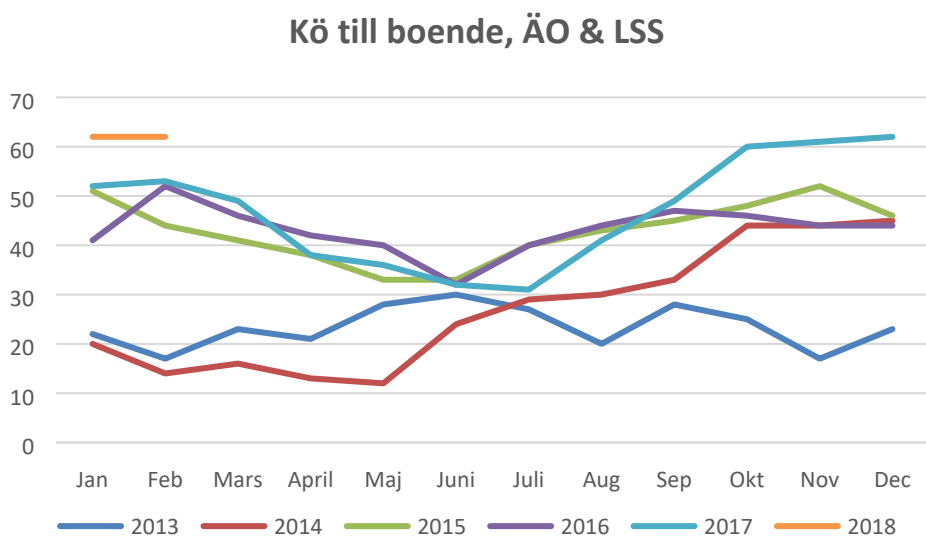
Barn/Ungdomar i familjehem



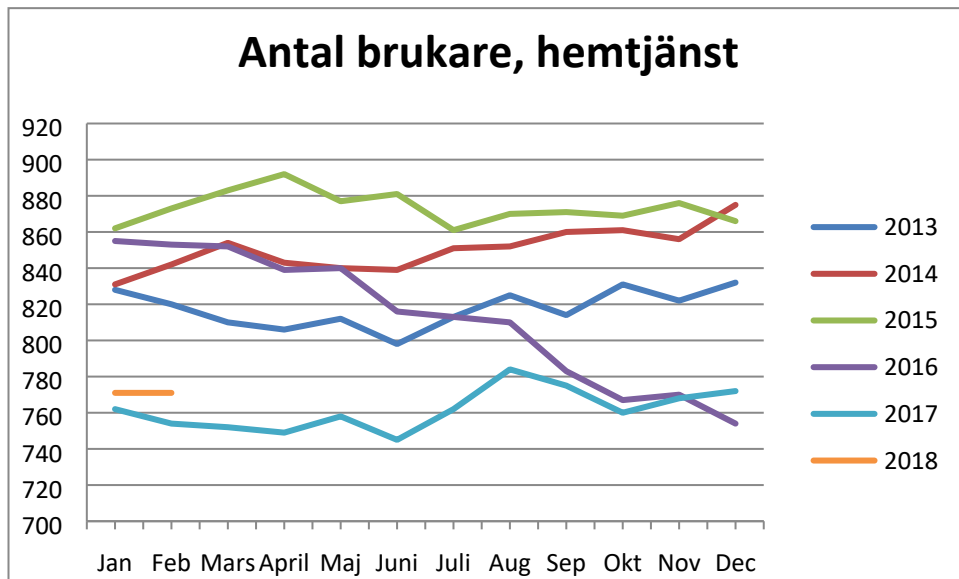
Kommentar: Anger hur många barn som är placerade i familjehem/vårdandsöverflyttningar. Antal barn boende i familjehem i början av 2018 ligger något lägre än samma period f.g. år men i linje med utgången av 2017.



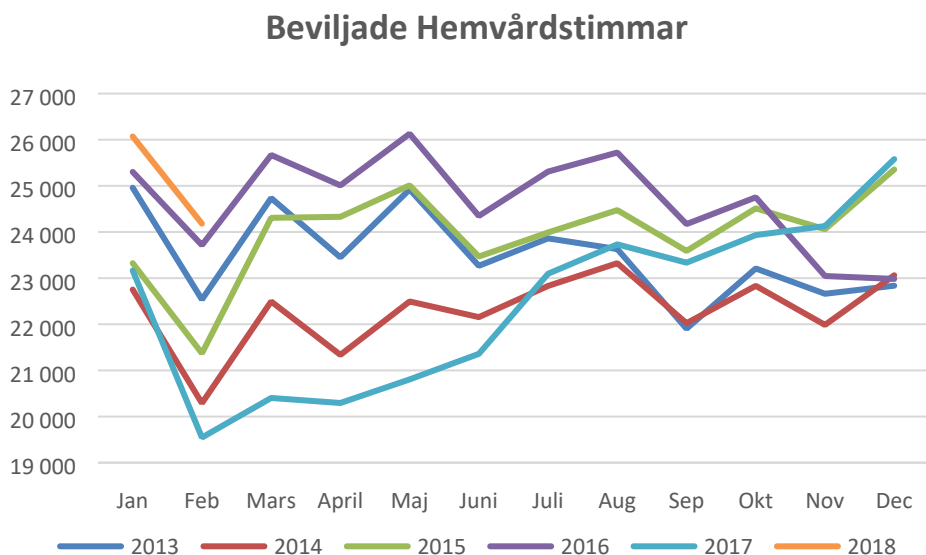
Kommentar: Antal köpta boendeplatser inom äldreomsorg och funktionshinder. Efter februari ligger det på lägre nivåer än i utgången av 2017.



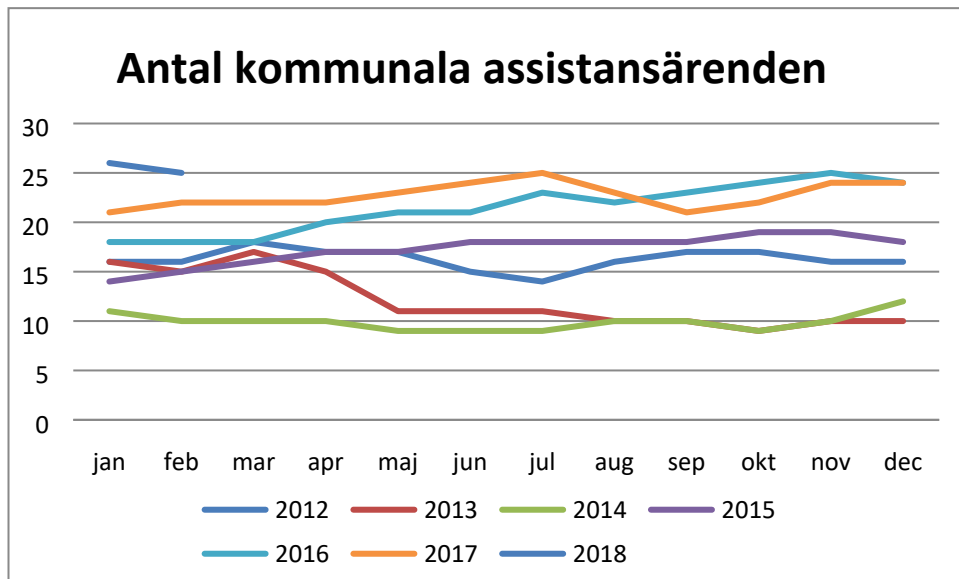
Kommentar: Antal som stått i kö till SÄBO under februari månad är totalt 48 st. Antal som stått i kö till LSS-boende under samma månad är 14 st. Kön minskade något i mitten på 2017 pga nyöppnade platser men har under hösten och in i 2018 legat historiskt högt.



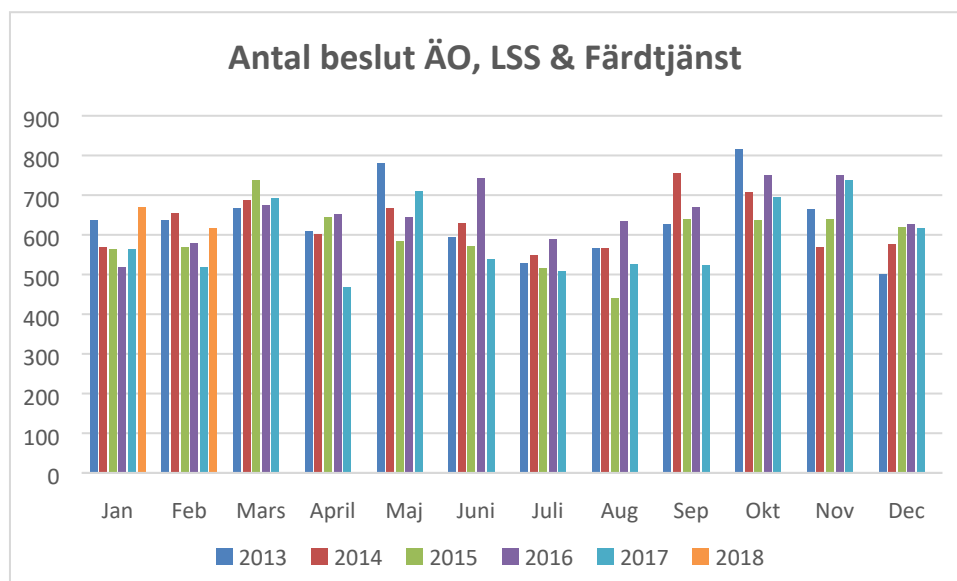
Kommentar: Antal brukare som är beviljad hjälp från hemtjänsten. Antalet började sjunka i slutet av 2016.



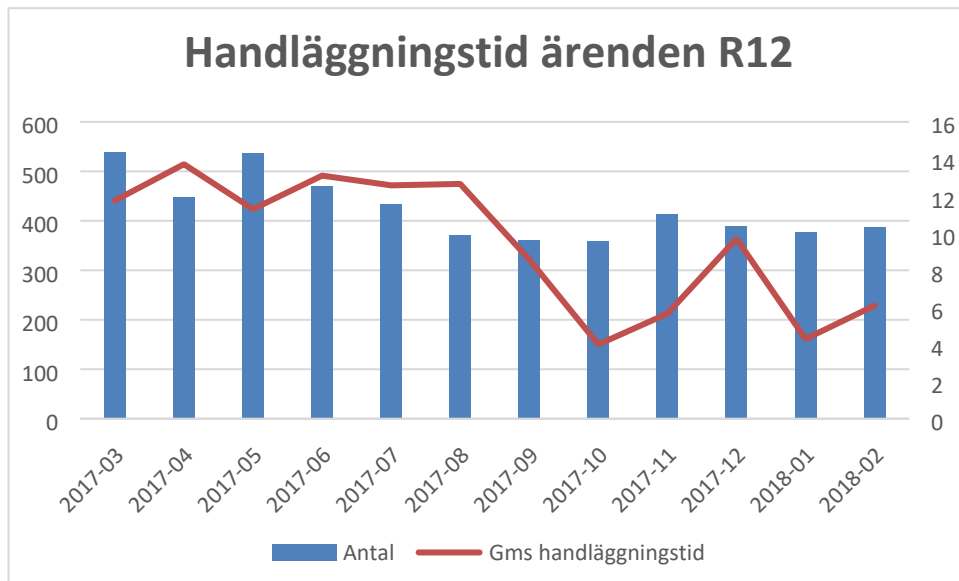
Kommentar: Antal beviljade hemvårdstimmar per månad. Utgången av 2017 landar på 2015 års nivåer men avtar lite i ingången på 2018. Avsaknaden av korttidsplatser i egen regi löses i högre utsträckning med hemvård än tidigare.



Kommentar: Antal ärenden har ökat kraftigt sedan slutet av 2014. Ökningen fortsatte under 2016 och 2017. I genomsnitt motsvarar ett (1) ärende en ökad kostnad på ca 700 tkr/år.



Kommentar: Antalet beslut flukturerar mellan månaderna men en liten ökning kan skönjas i början av 2018 i förhållande till utgången av 2017.



Kommentar: Den genomsnittliga handläggningstiden har minskat i takt med att antalet ärenden också minskat. Ur kvalitetssynpunkt ligger handläggningstiden på gränsen till för låga nivåer varför riktvärden ska tas fram under 2018 som mål.

4 Ekonomi

| Preliminärt bokslut t.o.m. feb 2018 | Ack Utfall | Period Budg | Avvikelser |
|--|---------------------|---------------------|-------------------|
| 1002 Socialnämnd | -101 648 | -191 378 | 89 730 |
| 5100 Administration Voms | -2 610 496 | -5 743 199 | 3 132 703 |
| 5101 Vård och Omsorg | -2 373 909 | -2 499 133 | 125 224 |
| 5110 Gemensamt äldreomsorg | -519 618 | -578 865 | 59 247 |
| 5111 Hemvård | -14 648 337 | -13 140 265 | -1 508 072 |
| 5112 Korttidsvård | -3 995 678 | -3 878 934 | -116 744 |
| 5113 Extern placering, korttidsvård | -2 232 911 | -1 901 710 | -331 201 |
| 5114 Sjuksköterskeorganisation | -9 060 470 | -9 315 621 | 255 151 |
| 5115 Utskrivningsklara | -10 084 | -21 341 | 11 257 |
| 5116 Dagverksamhet dementa | -775 288 | -883 123 | 107 835 |
| 5117 Bostadsanpassningsbidrag | -150 656 | -505 101 | 354 445 |
| 5119 Boendestöd | -399 919 | -397 011 | -2 908 |
| 5120 Äldreboende | -36 901 834 | -39 350 816 | 2 448 982 |
| 5121 Extern placering, SOL | -783 971 | -1 760 685 | 976 714 |
| 5122 Psykiatriboende | -1 688 031 | -1 496 027 | -192 004 |
| 5123 Extern placering, psykiatri | -756 108 | -1 339 931 | 583 823 |
| 5130 Gemensamt LSS | -571 778 | -2 151 547 | 1 579 769 |
| 5131 Gruppboende LSS | -11 599 097 | -10 897 006 | -702 091 |
| 5132 Extern placering, LSS | -890 636 | -1 153 231 | 262 595 |
| 5133 Familjehem LSS | 0 | -48 666 | 48 666 |
| 5134 Personlig assistent enligt LSS | -7 737 944 | -6 015 405 | -1 722 539 |
| 5135 Daglig verksamhet, LSS | -2 873 814 | -3 060 716 | 186 902 |
| 5139 LSS-insatser | -3 115 133 | -3 235 281 | 120 148 |
| 5300 Färdtjänst | -2 327 021 | -1 332 596 | -994 425 |
| 5350 Dagverksamhet | -2 567 007 | -2 083 796 | -483 211 |
| 5511 IFO drift o personal övergrip. | -716 763 | -724 137 | 7 374 |
| 5512 IFO drift o personal Barn | -5 740 661 | -5 245 771 | -494 890 |
| 5513 IFO drift o personal Vuxna | -1 111 462 | -1 188 383 | 76 921 |
| 5521 Hvb vuxna | -1 275 589 | -1 966 890 | 691 301 |
| 5530 Öppna insatser IFO | -2 241 168 | -2 603 121 | 361 953 |
| 5541 Hvb barn | -4 501 860 | -4 801 460 | 299 600 |
| 5571 Familjehem barn | -2 107 027 | -4 497 056 | 2 390 029 |
| 5850 Familjerådgivning | -204 379 | -195 383 | -8 996 |
| Total | -121 084 673 | -134 203 585 | 7 613 289 |

Kommentar:

Fortfarande vid utgången av februari är inte förvaltningens alla hyror från Serviceförvaltningen fakturerade. Samtidigt kvarstår felaktigheter i personalsystemet som gör att personal till viss del belastar fel ansvar. Detta sammantaget gör att bokslutet för februari endast kan ses som preliminärt.

Efter februari visar siffrorna på ett överskott mot budget där delar av det beror på periodiseringseffekter. Som ett exempel möter budgeterade personalkostnader i början av året mindre utfall men kommer på årsbasis ha jämnat ut sig. Viss eftersläpning i fakturor kommer också att påverka överskottet.

Efter mars räknar vi inte med jämförelsestörningar som ovan och kommer då också att i Delårsrapport I göra prognos för helår 2018.