

Socialnämnden

Verksamhetsrapport,
statistik

Januari 2018

SN 2018/74

1 Nyckeltal

Kostnad barn och ungdomsvård, kr/inv

	2011	2012	2013	2014	2015	2016
Trelleborg	1 139	1 400	1 372	1 513	1 529	2 099
Skåne	1 332	1 392	1 525	1 562	1 764	1 906
Riket	1 431	1 523	1 600	1 696	1 815	1 869
Jmf kommuner	1 617	1 701	1 684	1 828	1 725	2 041

Kostnad missbrukarvård vuxna, kr/inv

	2011	2012	2013	2014	2015	2016
Trelleborg	603	613	565	623	622	569
Skåne	490	452	458	506	496	519
Riket	473	476	489	526	573	609
Jmf kommuner	494	533	507	551	540	600

Kostnad äldreomsorg, kr/inv (65 år -)

	2011	2012	2013	2014	2015	2016
Trelleborg	48 117	47 379	49 459	49 982	51 303	53 252
Skåne	50 043	50 592	50 800	51 657	52 662	54 532
Riket	55 521	56 070	56 830	57 807	59 074	60 500
Jmf kommuner	53 598	54 932	55 781	57 496	59 928	59 287

Kostnad LSS/SFB kr/inv

	2011	2012	2013	2014	2015	2016
Trelleborg	3 846	4 286	4 394	4 357	4 589	4 776
Skåne	4 017	4 227	4 318	4 313	4 444	4 598
Riket	5 341	5 518	5 631	5 727	5 920	6 064
Jmf kommuner	5 095	5 313	5 544	5 744	5 976	5 219

Kostnad färdtjänst/invånare

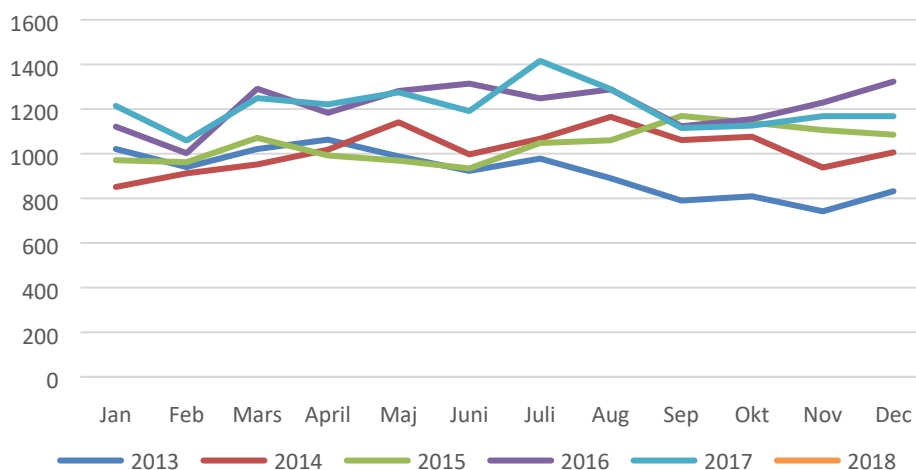
	2011	2012	2013	2014	2015	2016
Trelleborg	135	143	170	148	162	173
Skåne	203	213	216	215	215	217
Riket	209	198	199	189	193	199
Jmf kommuner	210	208	184	181	158	185

Personalkostnad egen regi äldreomsorg, andel (%) av total produktionskostnad

	2011	2012	2013	2014	2015	2016
Trelleborg	73	72	71	72	72	72
Skåne	71	70	70	70	71	71
Riket	73	73	73	73	73	73
Jmf kommuner	74	73	75	75	76	76

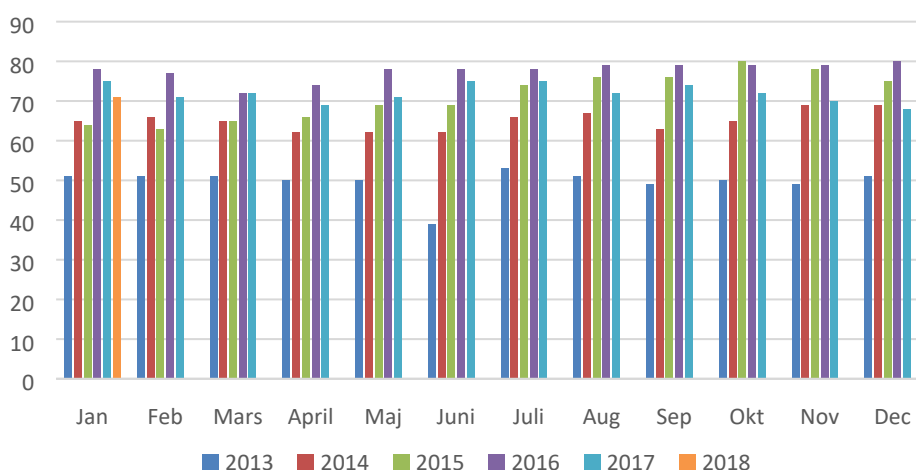
2 Verksamhetsstatistik

Placerade dygn institution, IFO

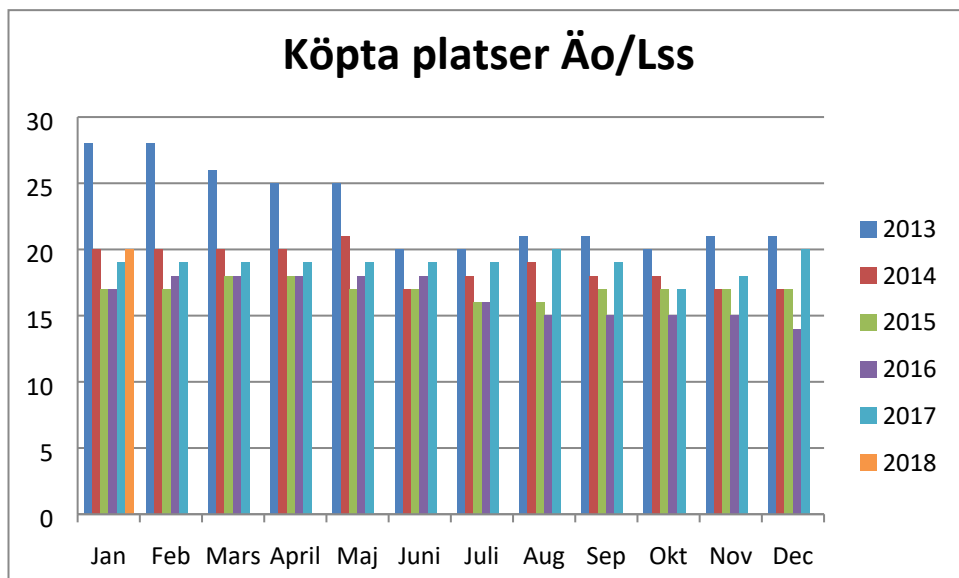


Kommentar: Antal köpta dygn har ökat kraftigt sedan hösten 2015. Nivån av köpta platser fortsätter att öka 2017 men minskar något och stabiliseras under sommaren. I november och december ligger kostnaden strax under 2016 års nivåer. För januari saknas statistik men komplettering av januari sker i februarirapporten.

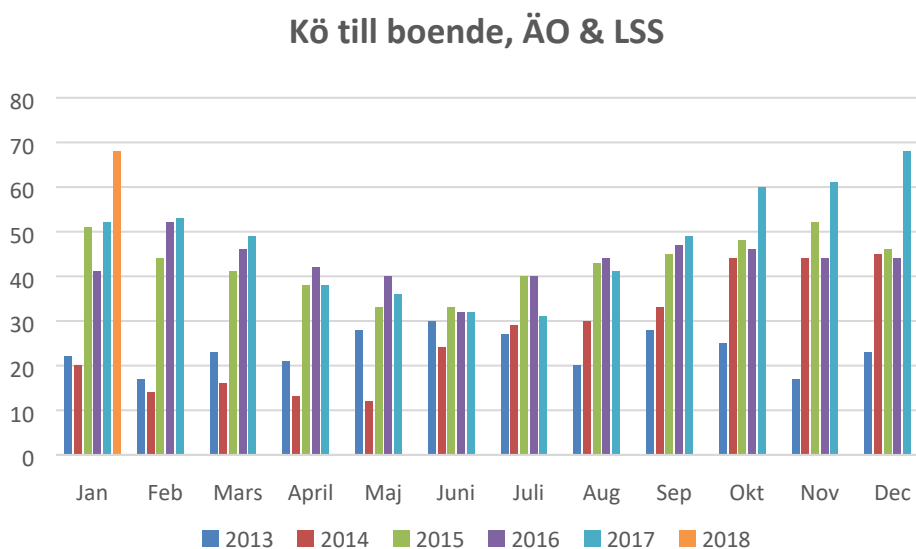
Barn/Ungdomar i familjehem



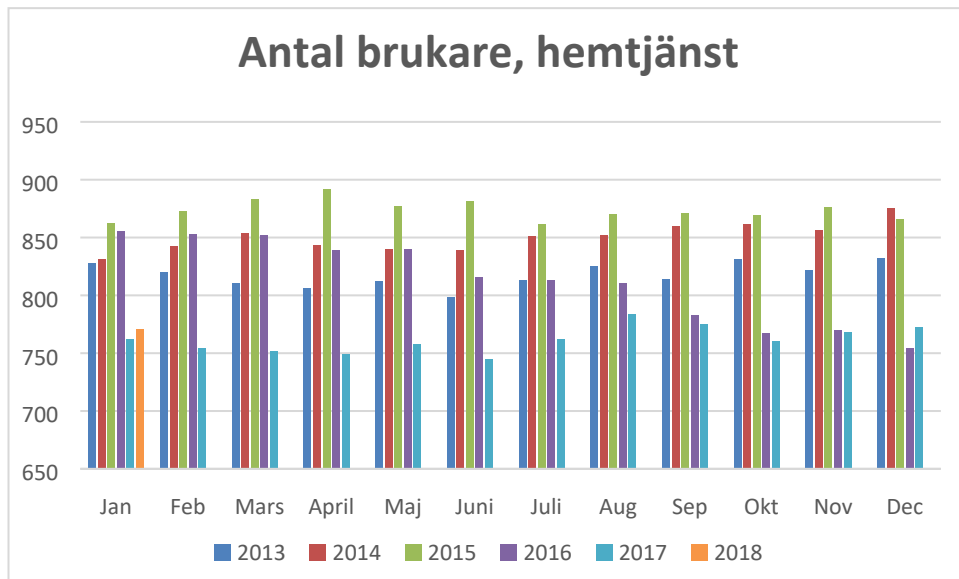
Kommentar: Anger hur många barn som är placerade i familjehem/vårdandsöverflyttningar. Året börjar något högre än utgången av 2017.



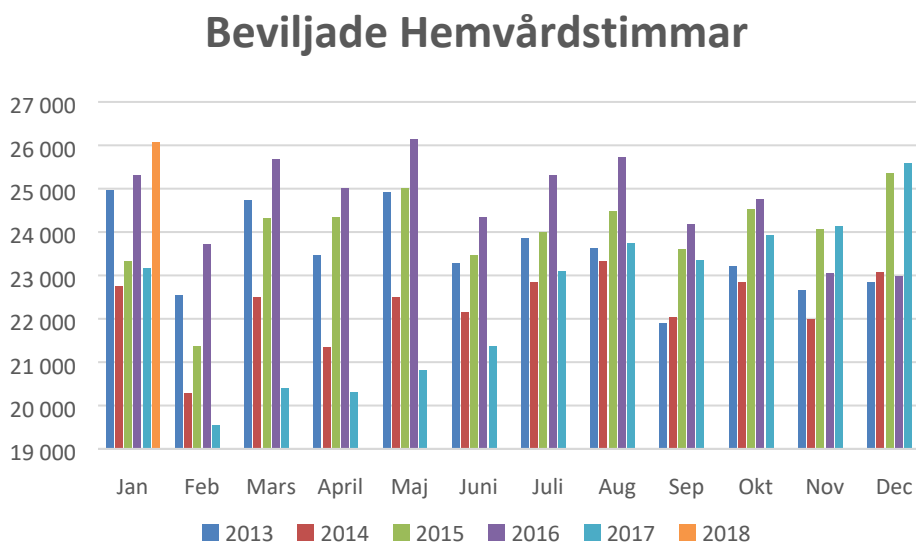
Kommentar: Antal köpta boendeplatser inom äldreomsorg och funktionshinder. Trenden sedan i augusti pekade något nedåt men har ökat något i inledningen av 2018.



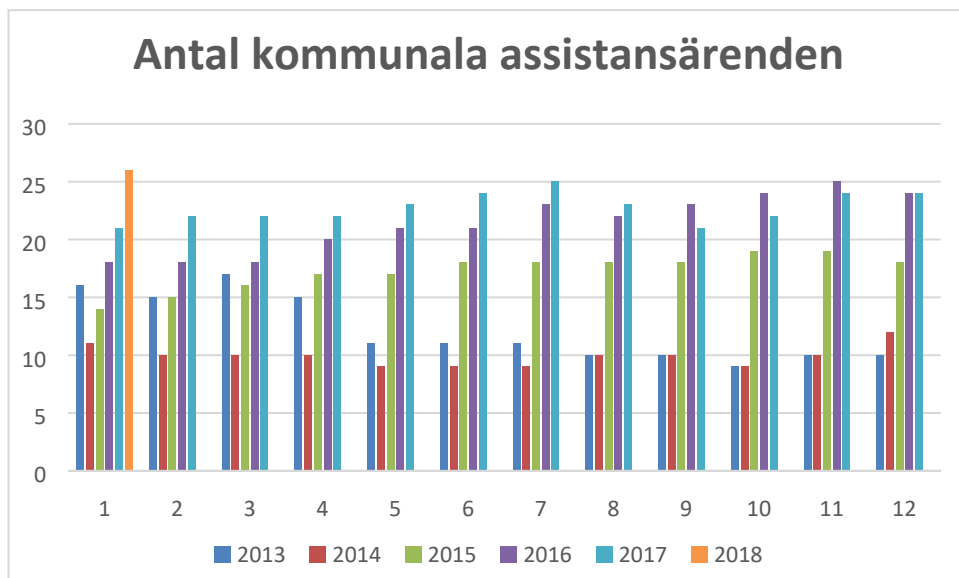
Kommentar: Antal som stått i kö till SÄBO under januari månad är totalt 68 st. Antal som stått i kö till LSS-boende under samma månad är 14 st. Kön minskade under våren pga. att nya platser öppnades men har efter sommaren ökat drastiskt och ligger nu på historiskt höga nivåer.



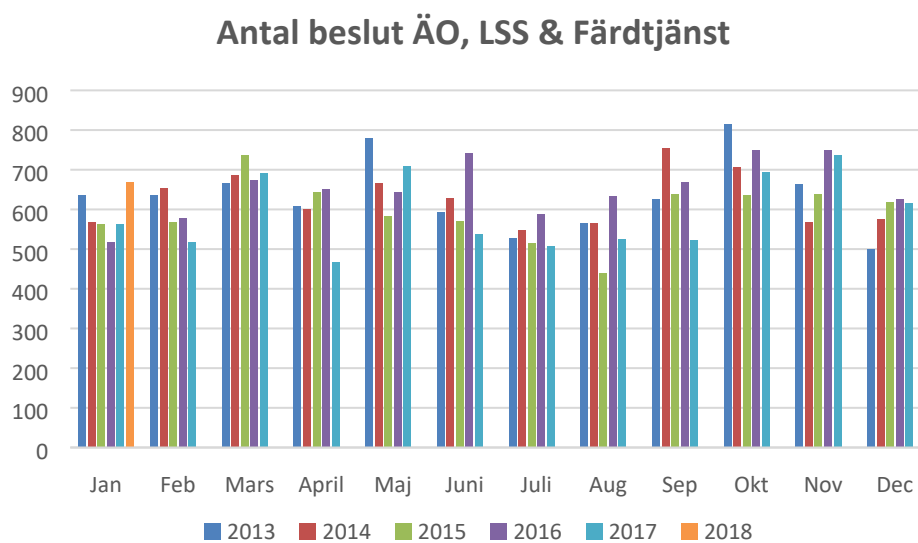
Kommentar: Antal brukare som är beviljad hjälp från hemtjänsten. Antalet började sjunka i slutet av 2016 och har sedan flukturerat under hösten till att öka igen de sista månaderna och gör så även in i 2018.



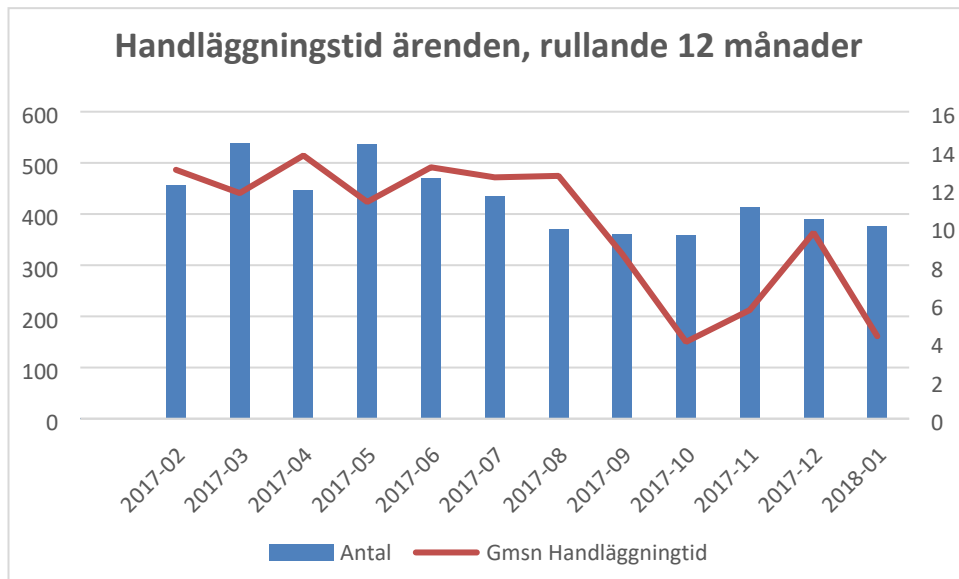
Kommentar: Antal beviljade hemvårdstimmar per månad. Antalet har ökat sen sommaren 2017 och gör så även i början av 2018. Avsaknaden av korttidsplatser i egen regi löses i högre utsträckning med hemvård än tidigare.



Kommentar: Antal ärenden har ökat kraftigt sedan slutet av 2014. Trenden sen dess in i 2018 visar på fortsatt ökning som en följd av att Försäkringskassans behovsbedömningar ”mindre än 20h” ökar.



Kommentar: Antalet beslut flukturerar mellan månaderna, i januari ökar antalet beslut.



Kommentar: Den genomsnittliga handläggningstiden har minskat i takt med att antalet ärenden också minskat. Ur kvalitetssynpunkt ligger handläggningstiden på gränsen till för låga nivåer varför riktvärden ska tas fram som mål.