

Socialnämnden

Verksamhetsrapport December 2017

SN 2017/567

2 Nyckeltal

Kostnad barn och ungdomsvård, kr/inv

	2011	2012	2013	2014	2015	2016
Trelleborg	1 139	1 400	1 372	1 513	1 529	2 099
Skåne	1 332	1 392	1 525	1 562	1 764	1 906
Riket	1 431	1 523	1 600	1 696	1 815	1 869
Jmf kommuner	1 617	1 701	1 684	1 828	1 725	2 041

Kostnad missbrukarvård vuxna, kr/inv

	2011	2012	2013	2014	2015	2016
Trelleborg	603	613	565	623	622	569
Skåne	490	452	458	506	496	519
Riket	473	476	489	526	573	609
Jmf kommuner	494	533	507	551	540	600

Kostnad äldreomsorg, kr/inv (65 år -)

	2011	2012	2013	2014	2015	2016
Trelleborg	48 117	47 379	49 459	49 982	51 303	53 252
Skåne	50 043	50 592	50 800	51 657	52 662	54 532
Riket	55 521	56 070	56 830	57 807	59 074	60 500
Jmf kommuner	53 598	54 932	55 781	57 496	59 928	59 287

Kostnad LSS/SFB kr/inv

	2011	2012	2013	2014	2015	2016
Trelleborg	3 846	4 286	4 394	4 357	4 589	4 776
Skåne	4 017	4 227	4 318	4 313	4 444	4 598
Riket	5 341	5 518	5 631	5 727	5 920	6 064
Jmf kommuner	5 095	5 313	5 544	5 744	5 976	5 219

Kostnad färdtjänst/invånare

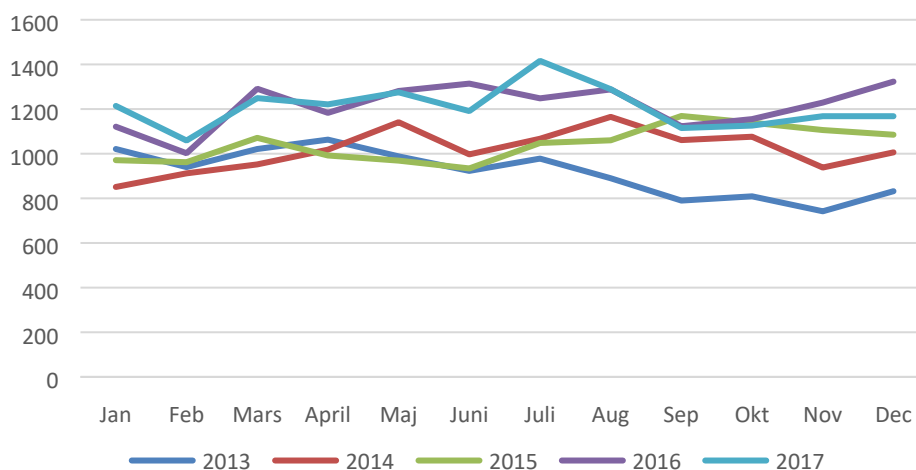
	2011	2012	2013	2014	2015	2016
Trelleborg	135	143	170	148	162	173
Skåne	203	213	216	215	215	217
Riket	209	198	199	189	193	199
Jmf kommuner	210	208	184	181	158	185

Personalkostnad egen regi äldreomsorg, andel (%) av total produktionskostnad

	2011	2012	2013	2014	2015	2016
Trelleborg	73	72	71	72	72	72
Skåne	71	70	70	70	71	71
Riket	73	73	73	73	73	73
Jmf kommuner	74	73	75	75	76	76

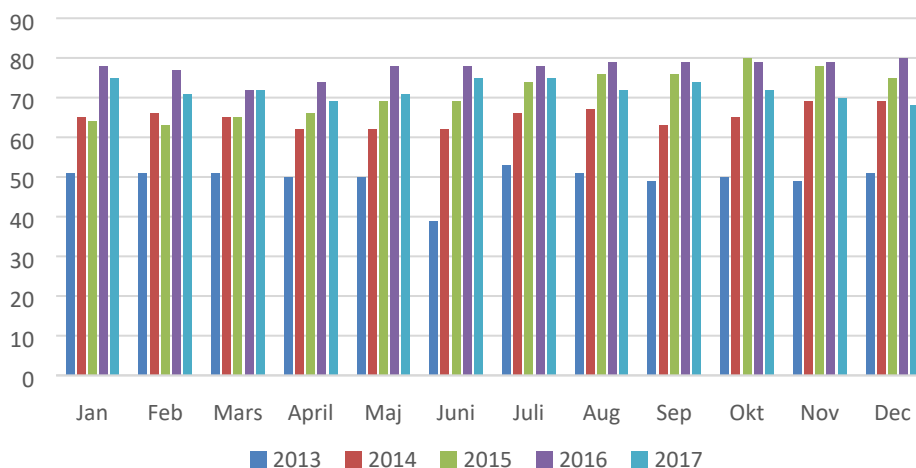
3 Verksamhetsstatistik

Placerade dygn institution, IFO

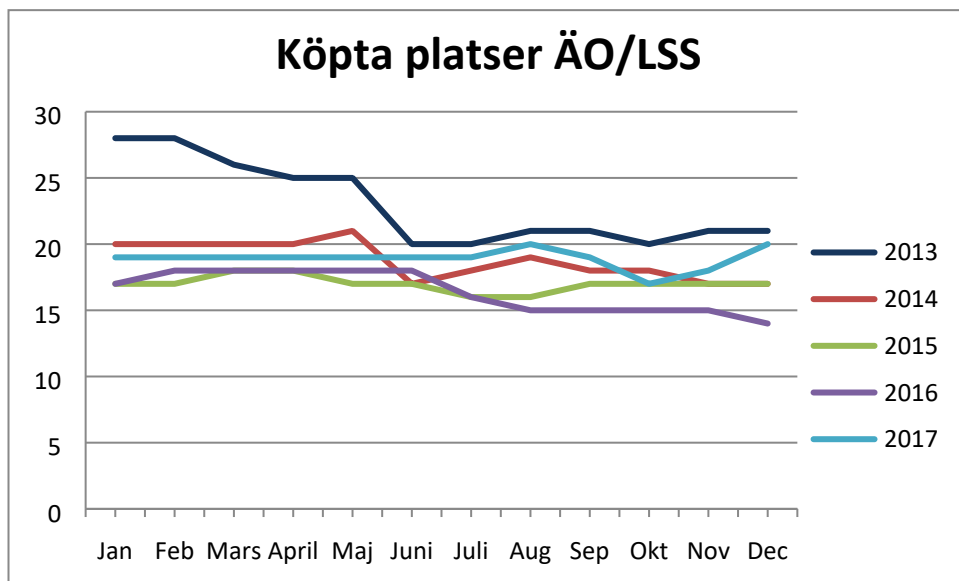


Kommentar: Antal köpta dygn har ökat kraftigt sedan hösten 2015. Nivån av köpta platser fortsätter att öka 2017 men minskar något och stabiliseras under sommaren. I november och december ligger kostnaden strax under 2016 års nivåer.

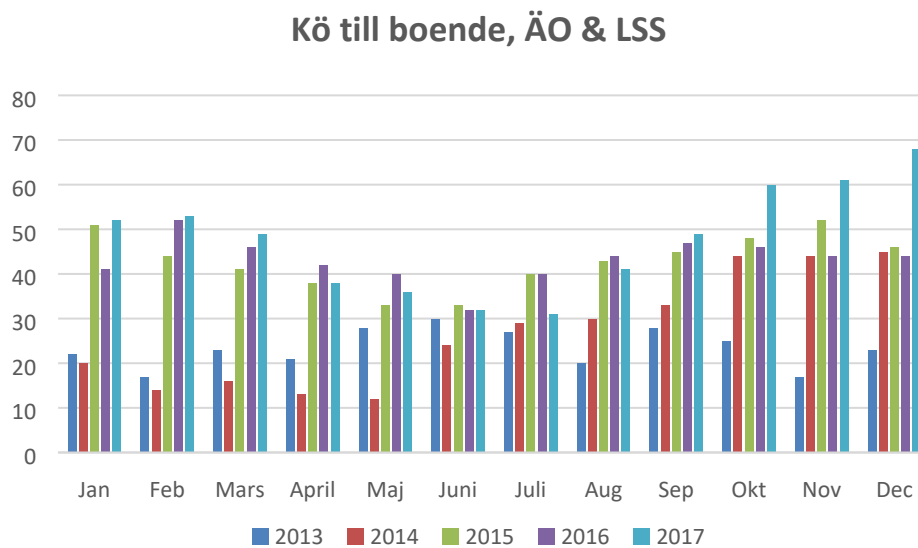
Barn/Ungdomar i familjehem



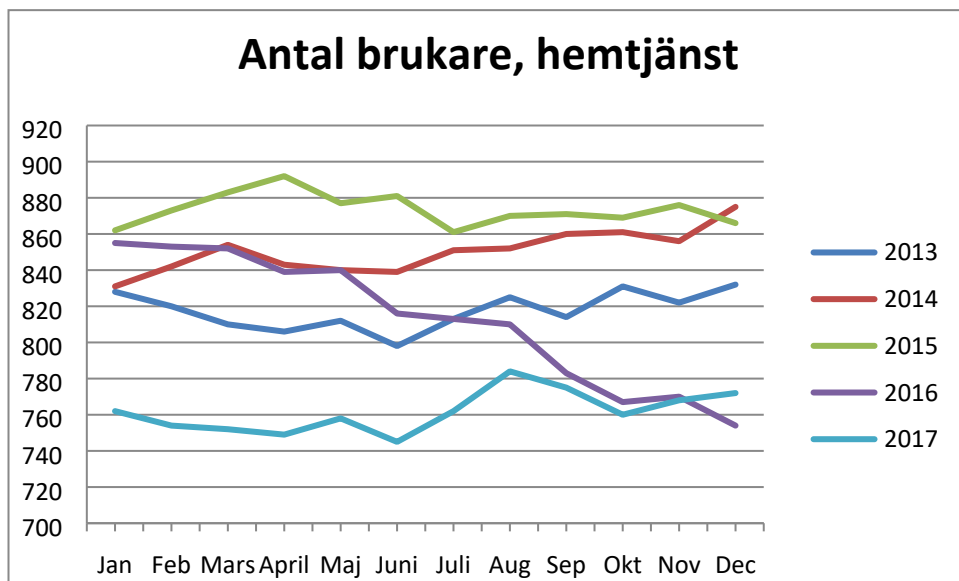
Kommentar: Anger hur många barn som är placerade i familjehem/vårdandsöverflyttningar. Antal barn boende i familjehem ligger under f.g. års nivåer med en svagt sjunkande trend under hösten.



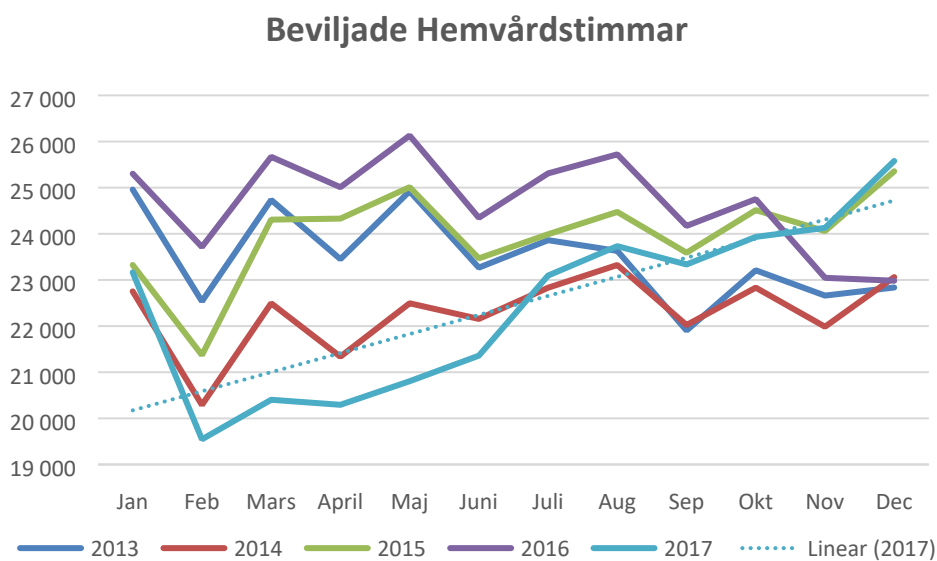
Kommentar: Antal köpta boendeplatser inom äldreomsorg och funktionshinder. Trenden sedan i augusti pekade något nedåt men har ökat under höstmånaderna.



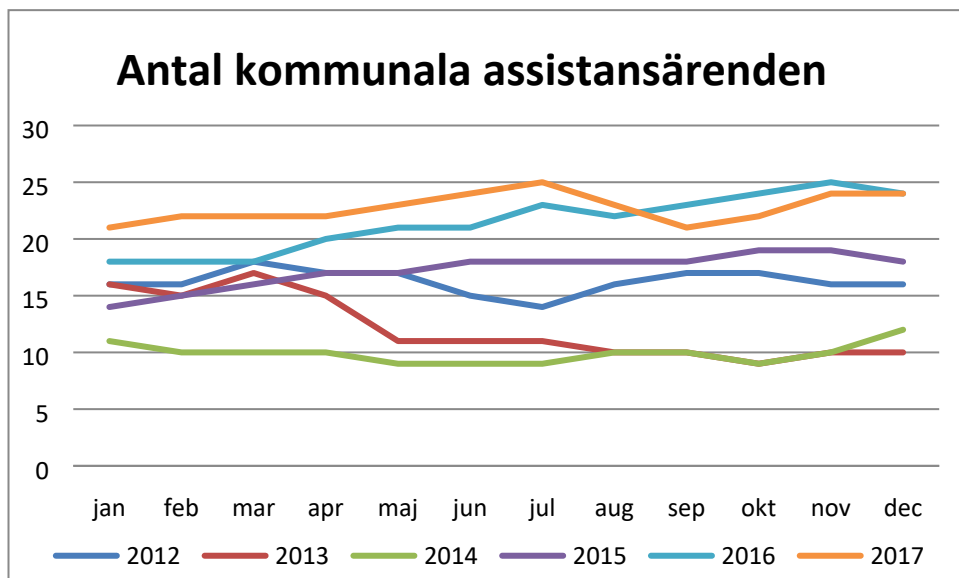
Kommentar: Antal som stått i kö till SÄBO under december månad är totalt 68 st. Antal som stått i kö till LSS-boende under samma månad är 14 st. Kön minskade under våren pga. att nya platser öppnades men har efter sommaren ökat drastiskt och ligger nu på historiskt höga nivåer.



Kommentar: Antal brukare som är beviljad hjälp från hemtjänsten. Antalet började sjunka i slutet av 2016 och har sedan flukturerat under hösten till att öka igen de sista månaderna för att landa något över 2016-års nivåer.

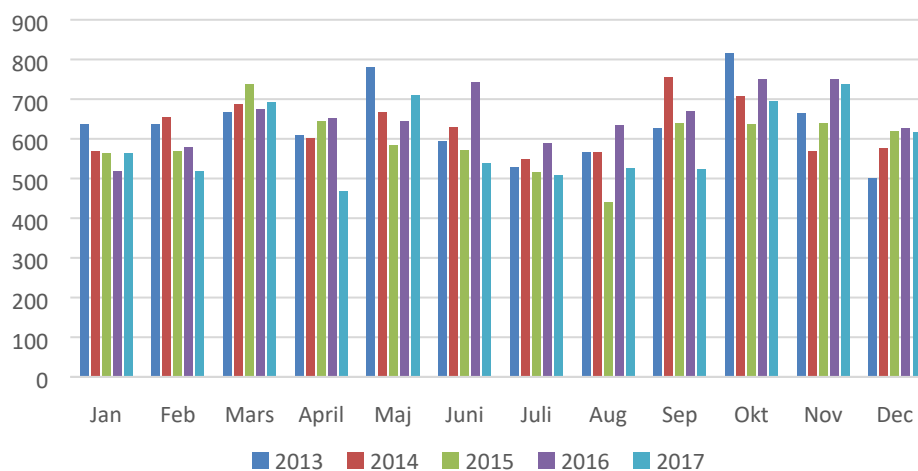


Kommentar: Antal beviljade hemvårdstimmar per månad. Bedömningen var att beviljade timmar skulle öka under 2017 vilket också är fallet om man tittar på trendlinjen för 2017 (prickad). Utgången av 2017 landar på 2015 års nivåer vilket är betydligt högre än ingången på året. Avsaknaden av korttidsplatser i egen regi löses i högre utsträckning med hemvård än tidigare.

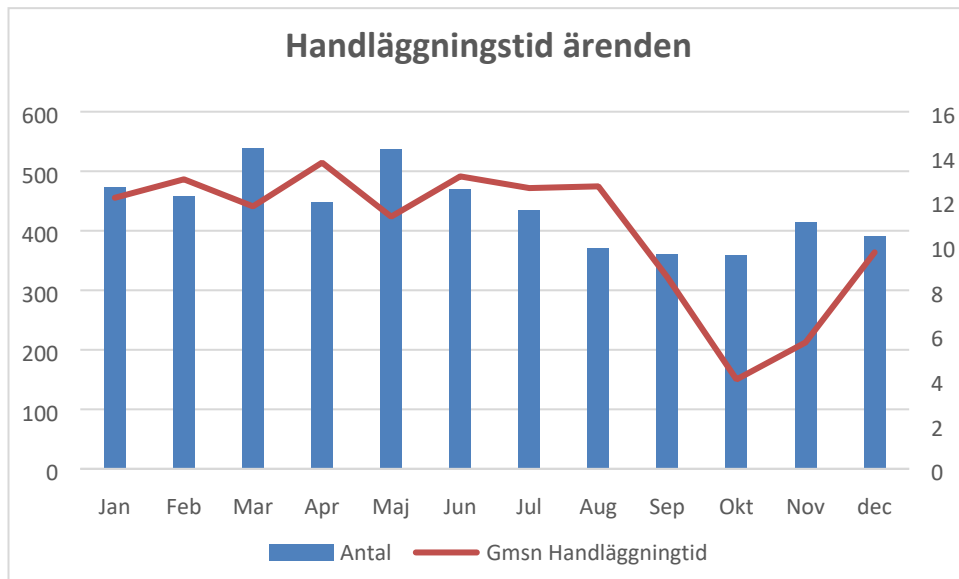


Kommentar: Antal ärenden har ökat kraftigt sedan slutet av 2014. Ökningen fortsatte under 2016 och 2017. I början på hösten gick antalet ärenden ner under 2016 års nivåer men slutar på samma nivå. I genomsnitt motsvarar ett (1) ärende en ökad kostnad på ca 700 tkr/år.

Antal beslut ÄO, LSS & Färdtjänst



Kommentar: Antalet beslut flukturerar mellan månaderna men ligger lägre än 2016 års nivåer de flesta månader, framförallt sedan juli månad. Även december följer f.g. års utfall.



Kommentar: Den genomsnittliga handläggningstiden har minskat i takt med att antalet ärenden också minskat. Ur kvalitetssynpunkt ligger handläggningstiden på gränsen till för låga nivåer varför riktvärden ska tas fram som mål.

4 Ekonomi

Vht4	Ack Utfall	ÅrsBudget	Avvikelser
1002 Socialnämnd	-731 770	-1 148 000	416 230
5100 Administration Voms	-16 323 332	-19 293 818	2 970 486
5101 Vård och Omsorg	-17 180 584	-13 015 543	-4 165 041
5110 Gemensamt äldreomsorg	-2 539 251	-2 132 000	-407 251
5111 Hemvård	-94 057 902	-95 645 670	1 587 768
5112 Korttidsvård	-23 511 007	-24 147 413	636 406
5113 Extern placering, korttidsvård	-9 569 211	-6 408 000	-3 161 211
5114 Sjuksköterskeorganisation	-53 622 471	-48 189 928	-5 432 543
5115 Utskrivningsklara	-1 052 499	-128 000	-924 499
5116 Dagverksamhet dementa	-5 112 341	-5 867 835	755 494
5117 Bostadsanpassningsbidrag	-709 900	-3 030 000	2 320 100
5119 Boendestöd	-2 469 072	-2 011 000	-458 072
5120 Äldreboende	-226 330 395	-217 614 511	-8 715 884
5121 Extern placering, SOL	-7 777 816	-10 562 000	2 784 184
5122 Psykiatriboende	-7 983 743	-7 821 000	-162 743
5123 Extern placering, psykiatri	-7 395 497	-5 545 000	-1 850 497
5130 Gemensamt LSS	-4 486 833	-2 727 000	-1 759 833
5131 Gruppboende LSS	-79 677 321	-64 576 642	-15 100 679
5132 Extern placering, LSS	-5 205 131	-6 918 000	1 712 869
5133 Familjehem LSS	-283 728	-470 000	186 272
5134 Personlig assistent enligt LSS	-48 768 545	-38 928 904	-9 839 641
5135 Daglig verksamhet, LSS	-16 630 737	-16 969 440	338 703
5139 LSS-insatser	-18 011 948	-18 144 137	132 189
5300 Färdtjänst	-6 767 824	-7 994 844	1 227 020
5350 Dagverksamhet	-13 942 092	-13 910 315	-31 777
5511 IFO drift o personal övergrip.	-8 083 934	-7 483 000	-600 934
5512 IFO drift o personal Barn	-29 361 150	-29 417 000	55 850
5513 IFO drift o personal Vuxna	-5 316 158	-5 014 000	-302 158
5521 Hvb vuxna	-10 294 612	-8 300 000	-1 994 612
5530 Öppna insatser IFO	-15 662 020	-11 484 000	-4 178 020
5541 Hvb barn	-28 913 678	-23 803 000	-5 110 678
5571 Familjehem barn	-26 188 365	-26 977 000	788 635
5850 Familjerådgivning	-1 317 490	-1 910 000	592 510
Total	-795 278 358	-747 587 000	-47 691 358

Kommentar:

Underskottet, som motsvarar en 6%-ig avvikelse, består till viss del av personalkostnader men till största delen av externt köpt vård och tillfälligt inhyrd personal (Sjuksköterskor). Personalökningen återfinns till största del inom LSS där utökning av platser samt ökad vårdtyngd är orsakerna. Köpt vård avviker inom Vård och omsorg på externt köpt korttid och inom IFO av placeringar inom HVB och psykiatri.

5 Personal

I bokslutsarbetet för 2017 meddelade centrala ekonomifunktionen att personaldelarna skulle tas bort ur Årsanalysen då man inte kunnat kvalitetssäkra siffrorna från Heroma. Därmed rapporteras här endast sjukskrivningstalen men med notering om att det finns en viss osäkerhet i siffrorna.

Som vi hade indikationer på under våren sjönk sjukskrivningsnivåerna till en lägre nivå än i ingången av året. Trenden under hösten visade sen på en viss ökning som har hållit i sig året ut. Utgången av 2017 ligger dock fortfarande lägre än i början av året.

