

**Trelleborgs kommun**

***Kommunstyrelsens förslag till***

**Budget 2021 och flerårsplan 2022-2023**

**Kommunfullmäktige 2020-11-30**

## Innehållsförteckning

1. Trelleborgs kommun – väl rustad för framtiden och dess utmaningar .....	3
2. Trelleborgs kommun fortsätter sin utvecklingsresa .....	5
3. Omvärld.....	7
4. En växande kommun.....	9
4.1 Kuststad 2025 .....	9
4.2 Övriga exploateringsprojekt .....	10
5. Så styrs Trelleborg .....	11
5.1 Kommunens styrmodell.....	11
5.2 Kommunens vision och strategiska inriktningsmål.....	12
5.3 Jämställdhetsintegrering i Trelleborgs kommun .....	13
6. Riktlinjer för god ekonomisk hushållning.....	14
7. Trelleborgs Rådhus AB.....	15
8. Budgetarbete inför 2021.....	16
8.1 Arbetsmarknadsläget .....	16
8.2 Befolkning .....	17
8.3 Budgetprocessen.....	19
9. Budget 2021 med ekonomisk plan 2022-2023.....	21
9.1 Resultatplan .....	21
9.2 Kassaflödesanalys.....	24
9.3 Balansprognos .....	25
9.4 Finansiella nyckeltal .....	26
10. Investeringar och exploateringar .....	28

## Bilagor

1. Ramberäkning 2021
2. Ny ramförstärkning 2021
3. Specifikation av finansieringen 2020-2023
4. Investeringsbudget skattekollektivet 2020-2025
5. Investeringsbudget taxekollektivet 2020-2025
6. Exploateringsbudget 2020-2029

# 1. Trelleborgs kommun – väl rustad för framtiden och dess utmaningar

Sveriges sydligaste kommun utvecklas varje dag. Målet är att Trelleborg ska bli en av både Skånes och Sveriges mest attraktiva kommuner att både bo och verka i. Det målet kommer vi att nå!

Under 2020 visade kommunens verksamhet att det går att tänka i nya banor och att gamla problem kan lösas på nya och innovativa sätt. Vi har många kommunalt anställda att tacka för det. Pandemin har förändrat förutsättningarna globalt och här i Trelleborg har vi visat att det finns olika sätt att möta hot och nya förutsättningar. 2020 var året då nyföretagandet i kommunen slog nya rekord, vilket vi är oerhört stolta över. Vi har ett kvitto på att vi står väl rustade för framtida utmaningar – vi kan ställa om och hitta nya, bättre lösningar. Det är mycket stärkande!

Under 2020 valde kommunen att se över det kommunala ägandet för att möta framtidens behov. Trelleborgshem sålde en del av sina bostäder till en ny långsiktig ägare – för att sedan kunna bygga fler bostäder i olika delar av kommunen. Kommunen har också sålt Trelleborgs stadsnät. Inför 2021 ser vi även över att eventuellt sälja själva produktionsdelen av Trelleborgs Fjärrvärme. Allt detta gör vi för att stärka kommunen och det som är kommunens kärnverksamhet.

För att bli bättre – hela tiden – har kommunen under det föregående året sett över både den kommunala organisationen och de olika bolagens strukturer. Det har redan gett bra resultat och vi förväntar oss att de goda effekterna kommer att märkas ännu mer de närmaste åren.

Trelleborgs stora framtidssatsningar och arbetet med dessa fortsätter. Kuststad 2025 och processen med Västra Sjöstaden är i full gång. I Anderslöv byggs just nu Familjens hus som kommer att bli långt mer än en byggnad. Det blir det naturliga hjärtat för hela området runt Anderslöv. Här kommer ni att finna bibliotek, familjecentral och mycket annat.

Trelleborg har också valt väg när det gäller den tekniska utvecklingen. Vi har bland annat valt att ansluta oss till ett vätgasprojekt som jag är övertygad om är en del av en grön framtid. Min bestämda uppfattning är att vi bäst löser de miljöproblem som finns med ny innovativ teknik. Samtidigt som det kokar av utveckling i Trelleborg kommer kommunen fortsatt att stå inför stora utmaningar. Utmaningarna i Trelleborg är i mångt och mycket samma som Sverige står inför. Det handlar om utanförskap när integrationen inte fungerar, den ökande kriminaliteten och kostnaderna för en snabbt ökande befolkning.

Mitt i visionerna är det nämligen minst lika viktigt att vara tydlig och konsekvent – kommunens viktigaste arbete är kärnverksamheterna; invånarnas trygghet, vård och utbildning.

Det är en balansakt av precision som vi har framför oss. Det dagliga arbetet ska skötas med ökad effektivisering, samtidigt som vi oförtrutet jobbar vidare med de långsiktiga ambitionerna. Att balansera detta är själva jobbet.

Efter 2020, som minst sagt blev ett utmaningarnas år, så vet jag att vi kommer att klara det. Med våra medarbetares arbete tillsammans med politiska prioriteringar kommer Trelleborgs

kommun både stå starkare och fortsätta utvecklas mot det utsatta målet: Att bli en av Sveriges mest attraktiva kommuner att både bo och verka i!

Mikael Rubin  
Kommunstyrelsens Ordförande

## 2. Trelleborgs kommun fortsätter sin utvecklingsresa

De politiska målen är tydliga och distinkta, att bli en av Skånes och Sveriges mest attraktiva kommuner att bo och verka i ställer höga krav på både kunskap, kompetens som förmåga att utföra och prestera efterfrågad produkt, service eller konstruktion i organisationen.

I den av KF 2019 beslutade organisationen (Org 2020) har det kunnat ses och följa effekterna av kommunstyrelsens stärkta strategiska roll avseende politikens styrning och uppföljning, en tydlig och förbättrad följsamhet. Resultaten är entydiga, en högre och bättre måluppfyllnad, bl a avseende kommunens finansiella mål. Det har i sin tur gett genomförarorganisationen möjligheter att planera, samordna men framför allt tillsammans genomföra verksamhet och aktiviteter.

Med anledning av pandemin har det även utvecklats en förbättrad, bredare och mer transparent lednings- och beslutsprocess i kommunledningsgruppen genom att ha regelbundna, veckovisa, ledningsmöten där förvaltningscheferna är centrala för kommunens ledning och genomförande.

Under det gångna verksamhetsåret, 2020, har påtagliga utvecklingsarbeten planerats, genomförts och implementerats i samtliga förvaltningar och det med imponerande resultat. Och trots att vissa av de planerade åtgärderna inte fullt ut har hunnit genomföras är effekterna påtagliga. Jag kan konstatera att samtliga verksamheter går in i budgetåret 2021 med en ekonomi i balans.

Bland annat kan vi se att heltidsresan främst inom socialtjänsten ger effekter som minskar antalet timanställda med påtagligt stort positivt utfall. Bildningsförvaltningen förmåga att möta och ställa om utbildningen efter pandemins effekter är respektingivande, vi ser också att verksamheten organiserar sig för att än bättre möta elevernas kunskapsutveckling. Arbetsmarknadsförvaltningen uppvisar en ny och utvecklad arbetsmodell som integrerar arbetsmarknadsåtgärder, kommunal vuxenutbildning och näringslivsarbetet för att skapa bättre förutsättningar för trelleborgare att få arbete och för arbetsgivare att hitta kompetenser. Teknisk Serviceförvaltning reorganiserar sin verksamhet och anpassar utbud till förvaltningarnas och medborgarens behov, ett stort antal byggnadsprojekt har färdigställts till medborgarnas glädje. Kultur och Fritidsförvaltningen har förtjänstfullt hanterat kultur och föreningslivet under pandemin på ett sätt som starkt bidragit till de goda effekter vi noterar. Samhällsbyggnads- och Kommunledningsförvaltningarna har visat på stor flexibel förmåga och effektivitet i att stödja såväl de politiska besluten som till förvaltningarna.

Inom bolagskoncernen har under 2020 ett omfattande förändringsarbete påbörjats. Bolag har avyttrats (Stadsnät AB) och småbolag har fusionerats (Energiförsäljning och Fjärrvärme). Från 2021 kommer det nybildade bolaget Trelleborgs Energi AB att bilda en underkoncern inom koncernen Trelleborg Rådhus AB. Inom Trelleborgs Energi återfinns även Trelleborgs Elnät AB, som övergick från förvaltningsform till bolag vid halvårsskiftet 2020. Med dessa strukturella förändringar har förutsättningar skapats för en mer solid och robust koncern med tre jämnstora bolag (Trelleborgs Hamn-, Hem- och Energi AB) samt destinationsbolaget Trelleborgs Visit AB. Under 2021 kommer fokus vara att stärka det gemensamma arbetet för att ytterligare vässa koncernen. Bland annat pågår arbetet med att etablera en gemensam kommunkoncern internbank.

Det är sammanfattningsvis med stor tillfredställelse som jag kan konstatera att alla vi i Trelleborgs kommunkoncern gör ett bra och mycket uppskattat jobb i vardagen. En stor

utmaning har vi alltjämt kvar, nämligen att se till och öka trivselfaktorn i vardagen och på så sätt öka frisktalet i alla våra verksamheter, dagligen. Stort fokus 2021!

Trelleborg står starkare och bättre rustad inför framtida uppdrag och utmaningar än på länge. Att fortsatt arbeta tillsammans är vår enskilt största framgångsfaktor, vi är **Ett Trelleborg**.

Fredrik Geijer  
Kommundirektör

### 3. Omvärld

Kommunens budget för 2021 med plan för 2022-2023 utgår från Sveriges Kommuner och Regioners (SKR) samhällsekonomiska bedömning från augusti 2020. Den samhällsekonomiska utvecklingen har av naturliga skäl påverkats markant av den sedan början av året pågående pandemin till följd av coronaviruset.

Den svenska bruttonationalprodukten (BNP) minskade med 8,6 procent under kvartal 2 jämfört med kvartal 1. En historisk nedgång. Dock var minskningstakten lägre än exempelvis inom EU-länderna i genomsnitt. Nedgången för dessa länder var närmare 12 procent. Även USA visade en något större nedgång än Sverige.

SKR:s augustibedömning innebär att mycket har stabiliserats jämfört med den dramatiska konjunkturlapset under månaderna mars, april och maj. Förväntan är att det kommer att börja vända under hösten. Sveriges BNP-minskning för helåret 2020 beräknas stanna på cirka 5 procent jämfört med föregående år. För 2021 är bedömningen en ökning av BNP med 1,7 procent och under de två påföljande åren närmar sig takten 4 procent per år.

Arbetslösheten, som innan pandemiutbrottet låg på knappt 7 procent, beräknas stiga till i storleksordningen 10 procent vid årsskiftet 2020/2021. Att arbetslösheten hittills inte stigit mer förklaras av de permitteringsstöd som staten infört.

Den sammantagna bedömningen från SKR är att det med nuvarande förutsättningar kommer att ske en successiv återhämtning av ekonomin. Scenariot är emellertid att lågkonjunktens effekter på arbetsmarknaden trots detta består ända till 2023. I sammanhanget är det viktigt att framhålla att nuvarande situation gör det ännu svårare än vanligt att göra ekonomiska bedömningar. Mycket kan ändras snabbt och av detta följer att det kan finnas anledning att ha begreppet ”laga efter läge” i aktuell åtanke.

SKR:s bedömning av det kommunala skatteunderlagets utveckling från augusti 2020 redovisas i nedanstående tabell. De två prognoserna dessförinnan, det vill säga från februari och april, finns med som jämförelser.

	<u>2019</u>	<u>2020</u>	<u>2021</u>	<u>2022</u>	<u>2023</u>	<u>2019-23</u>
SKR aug	2,8	2,4	1,3	3,9	4,0	15,2
SKR apr	2,2	0,9	3,5	3,7	3,8	14,8
SKR feb	3,2	2,4	3,1	3,8	3,8	17,4

SKR:s prognos från februari, som var upprättad innan pandemin tog fart, visade en stabil utveckling av det kommunala skatteunderlaget de närmaste åren. Om än med en viss nedgång under 2020. Mellan 2019 och 2023 beräknades ökningen sammantaget uppgå till 17,4 procent.

Den bedömning som SKR lämnade i april inkluderar ett första försök att på osäkert underlag göra en bedömning som inkluderade de ekonomiska effekterna av den pågående pandemin. Prognostiserad ökningstakt för specifikt 2020 minskades drastiskt och uppgick till 0,9 procent. Samtidigt var bedömningen en snabb återhämtning från 2021 och för åren till och 2023 uppgick bedömd ökning till knappt 15 procent.

I SKR:s augustiprognos har det blivit tydligt att statliga permitteringsstöd har hållit uppe det kommunala skatteunderlaget under 2020 betydligt mer än tidigare förväntat. Stödets tillfälliga karaktär ger dock effekten att skatteunderlagets ökningstakt mellan 2020 och 2021 istället bedöms bli lägre än enligt tidigare prognoser. Sammantaget ligger prognosen för kommunens skatteunderlag för 2021 i huvudsak kvar på den nivå som följer av SKR:s aprilprognos. Inte heller för hela perioden 2019-2023 finns det några större skillnader mellan de två senaste prognoserna.

Staten har successivt under 2020 beslutat om ökade statsbidrag till kommunsektorn, det vill säga kommuner och regioner. Inte minst för att motverka de ekonomiska effekterna för sektorn av den rådande pandemin. För 2020 har de generella bidragen tillförts 28,5 mdkr, varav till kommunerna närmare 19 mdkr, jämfört med vad som gällde vid ingången av året. För 2021 är tillskottet till sektorn något lägre, 22,5 mdkr, jämfört med vad som var känt inför 2020. Av beloppet avser knappt 16 mdkr kommunerna. Med nuvarande förutsättningar är bedömningen att de statliga tillskotten väger upp pandemins effekter på kommunens skatteintäkter.



## 4. En växande kommun

Trelleborgs kommun växer och planerar för en fortsatt tillväxt med fler invånare och fler företagsetableringar. Framtidsplanerna genomförs i form av olika exploateringsprojekt där Kuststad 2025 är det enskilt största men utöver det pågår drygt 30 olika projekt. Exploateringsprojektens syfte är att skapa mark lämplig för nya bostäder och verksamheter. Projekten befinner sig i olika skeden, allt från tidigt idéfas, planeringsfas, projektering, genomförandefas, försäljning och till färdigställt område.

Under 2020 har kommunen tecknat en avsiktsförklaring med Trafikverket avseende planering och genomförande av en östlig ringväg, trimningsåtgärder på E6:an Travemündeallén samt en möjlig framtida infart till hamnen från öster. Kommunen har också under året tecknat avtal med Kriminalvården om en ny kriminalvårdsanläggning i östra delarna av BCT. Anläggningen innebär mer än 300 arbetstillfällen.

De planerade och pågående projekten ökar Trelleborgs attraktionskraft och intresset från exploatörer för Trelleborg är idag stort. Attraktionskraften kommer att öka ytterligare när de vackra visionsbilderna byts ut mot byggkranar och framväxande byggnader och platser.

### 4.1 Kuststad 2025

#### *Delprojekt Sjöstaden och Stadskärnan*

Under 2020 har styrgruppen ställt sig bakom en strukturbild för Sjöstaden/Stadskärnan och en Strukturplan för hela området har tagits fram. Området är mer än 50 hektar stort och kommer att byggas ut under en period på mellan 20-40 år. Strukturplanen visar möjligt antal bostäder, lämpliga lägen för kontorslokaler och verksamheter, skola, förskolor, parker, gator och kajstråk. Under 2021 fortsätter arbetet med lämpliga utbyggnadsetapper, planering för fyllnadsmassor, lämplig hantering av kajkonstruktioner, skydd mot havsnivåhöjning, dagvattenhantering etc. Denna plan ska sedan ligga till grund för planprogram och detaljplaner. Tillkommer gör ytterligare utredningar samt att påbörja arbetet med kvalitetsprogram. För delprojektet Sjöstaden och Stadskärnan avsätts en exploateringsbudget år 2021 med 9 mnkr.

#### *Delprojekt Ringväg, Business Center (BCT) Trelleborg*

Arbete med strukturplan för BCT fortsätter samt även utarbetande av detaljplaner för ringväg och hamninfart. Tidplanen innebär att detaljplanerna kan antas under 2021 och parallellt påbörjas arbete med projektering för ringvägen. Dialog med Trafikverket pågår angående olika funktioner såsom utrymningsväg från hamnen i öster och möjlig anslutning till uppställningsplatser i öster respektive i väster pågår kopplat till detaljplaneprocessen. Kompletterande utredningar och tillståndsprövning kommer att pågå under 2021. För området öster om Dalköpingeån pågår dialog med olika aktörer angående etableringar. För ringvägen/hamninfarten avsätts cirka 2,5 mnkr i investeringsbudgeten och för BCT avsätts cirka 2,5 mnkr i exploateringsbudgeten.

#### *Markinköp*

Värdering och inköp av bostadsfastigheter i anslutning till förväntad ringväg fortsätter. Avtal och tillträde har genomförts med ett antal fastigheter. Arbetet med inköp av bostadsfastigheter fortsätter under år 2021. År 2018 avsattes 85 mnkr i investeringsbudgeten och arbetet har fortskridit under 2020 och kommer även att pågå 2021. Hittills har inköp motsvarande cirka 65 mnkr genomförts.

### *Sekretariat Kuststad 2025*

Driftkostnaderna på cirka 3,5 mnkr år 2021 avser löner för anställd projektledare, projektsekreterare och kommunikatör samt lokalhyror, informationsinsatser, material och övergripande konsultinsatser.

## **4.2 Övriga exploateringsprojekt**

I projekten Västervång Nordost, Profilen/Anderslöv 50:11 är utbyggnad av allmän platsmark påbörjad. Övre och Stadsparkskvarteren (delat i tre delar Bollen, Signalen och Innerstaden) påbörjas utbyggnaden under hösten. Dessa projekt kommer att möjliggöra ca 1 000 bostäder i olika upplåtelseformer.

Avseende Södra Gränstorp är ombyggnad av gator med mera avklarad i en första del och de första byggnaderna har påbörjats. Förutom en förskola och ett äldreboende möjliggörs det för cirka 80 hyreslägenheter. För äldreboendet bedrivs ett särskilt projekt kring återbruk av byggnadsmaterial.

Inom fastigheterna Köpingseskolan 1 och Pilevallskolan 1 pågår arbete för att möjliggöra för en ny skola och idrottshall.

Byggnation av bostäder i projektet Östra Gränstorp är inne i slutfasen. I Skegrie Öster är en stor del inflyttade och utbyggnaden fortsätter.

Exploateringsprojektet inom Västra Sjöstaden har inletts och stadsdelens kommande struktur och gestaltning tas fram. Inom projektet arbetas det också med att utreda och söka tillstånd för att anlägga en sandstrand. Syftet med stranden är dels att utgöra ett kustskydd men också att tillföra en rekreations- och boendekvalité för samtliga trelleborgare.

För kvarteret Badhuset (gamla brandstationen) har utvecklingen varit föremål för en markanvisningstävling. Det segrande förslaget inrymmer bostäder och hotell. Arbete fortgår för att möjliggöra en försäljning av kvarteret och byggnation.

Inom projektet Kyrkoköpinge 20:46 (Allmogevägen) har ett saneringsarbete avslutats och utbyggnad av allmän platsmark är påbörjad. Den första byggnaden i området är under uppförande och det planeras för ett gym, förskola och bostäder. Kvarvarande bostäder är ute på markanvisning.

Det är inte enbart bostäder i exploateringsprojekten utan vid Trelleborgs västliga entré söder om Hedvägen (Ståstorp) pågår ett projekt i ett tidigt stadium för att möjliggöra för fler verksamhetsetableringar.

Samtliga ovan nämnda projekt har en utsedd exploatör som ska genomföra själva byggnationerna. Det betyder att Trelleborg är en attraktiv kommun att investera i. Ett annat tecken på att attraktiviteten ökar är att det utöver exploateringsprojekt på kommunägd mark även initierats ett flertal projekt på privat mark.

## 5. Så styrs Trelleborg

I Trelleborgs kommun styrs verksamheterna utifrån ett ledningssystem som bygger på resultatstyrning. Syftet är att erbjuda kommuninvånarna bästa möjliga service utifrån givna resurser.

### 5.1 Kommunens styrmodell

Kommunfullmäktige anger en *vision* och *strategiska inriktningsmål* för den långsiktiga utvecklingen. Kommunfullmäktige fastställer även ägardirektiv till de kommunala bolagen samt beslutar om kommunens budget och årsredovisning. Nämnderna anger *effekt mål* som beskriver på vilket sätt de bidrar till utvecklingen. Nämnderna fastställer också verksamhetsplaner som mer konkret beskriver vad som ska prioriteras i verksamheten.

*Övergripande fördelning av ansvar och roller*



#### **Kommunfullmäktiges strategiska inriktningsmål styr nämnderna**

Utgångspunkten i ledningssystemet är att kommunfullmäktige anger en vision och strategiska inriktningar för nämndernas verksamhet. Detta konkretiseras genom kommunens strategiska inriktningsmål. De uttrycker övergripande prioriteringar, vägval och strategiska ställningstaganden – vad den politiska majoriteten anser vara viktigast att åstadkomma för kommunens långsiktiga utveckling.

#### **Nämndernas effekt mål är åtaganden gentemot kommunfullmäktige**

Nämnderna utgår från kommunfullmäktiges strategiska inriktningsmål och ekonomiska ramar. Respektive nämnd anger därefter ett antal effekt mål som beskriver dess åtagande i förhållande till kommunfullmäktige. Härmed uttrycker effektmålen även verksamhetens åtaganden i förhållande till Trelleborgarna, det vill säga de konkreta resultat nämnderna tar ansvar för. Effektmålen ska knyta an till ett eller flera av kommunfullmäktiges strategiska inriktningsmål. Därmed blir det tydligt på vilket sätt respektive nämnd bidrar till att de strategiska inriktningsmålen uppnås. Respektive nämnd beslutar själv vilka inriktningsmål som dess verksamheter ska bidra till. Effektmålen ger uttryck för nämndens årliga prioriteringar, dvs. det verksamheten i första hand åtar sig att åstadkomma under det närmaste året.

## 5.2 Kommunens vision och strategiska inriktningsmål

### Vision

Trelleborg har en vision om hur det ska vara att bo och verka i kommunen i framtiden. Visionen beskriver ett önskat, framtida tillstånd som alla i kommunen har ett gemensamt ansvar att verka för. Den summerar därmed alla de mål som ska uppnås. Trelleborgs kommuns vision är följande:

*Trelleborg ska vara en framgångskommun med hög livskvalitet och en långsiktigt hållbar tillväxt.*

### Kommunfullmäktiges strategiska inriktningar och inriktningsmål

Med kommunens övergripande vision som utgångspunkt har kommunfullmäktige beslutat om tre strategiska inriktningar som alltså beskriver kommunens viktigaste utvecklingsområden. Utifrån dessa inriktningar har fem strategiska inriktningsmål formulerats i syfte att precisera vad som ska uppnås under mandatperioden.

*Kommunens strategiska inriktningsmål*

Inriktning	Mål
<b>Tryggt och säkert samhälle</b>	Trelleborgs kommun ska förbättra tryggheten genom trygghetsskapande insatser och säkra offentliga platser, samt verka för en värdig och trygg omsorg om våra äldre.
<b>Barn och ungas uppväxtvillkor och utvecklingsmöjligheter</b>	Trelleborgs kommun ska verka för att alla barn och ungdomar stimuleras och utvecklas för att lyckas så bra som möjligt i vuxenlivet. Trelleborgs kommun ska aktivt bidra till att möjliggöra en attraktiv fritid för ungdomar.
<b>Attraktivt näringsliv</b>	Trelleborgs kommun ska vara ett attraktivt val på den regionala bostadsmarknaden. Trelleborg ska vara en attraktiv kommun för befintliga företag och för nyetableringar.

### Uppföljning

Inriktningsmålen följs upp en gång per år i samband med årsredovisningen. För att avgöra huruvida målen uppnås mäts ett antal indikatorer vilka, som begreppet antyder, indikerar om inriktningsmålen uppnås eller om utvecklingen går åt rätt håll.

Nämndernas mer konkreta effektmål följs upp i kommunens delårsrapporter och slutligen i årsredovisningen. En del indikatorer kopplat till nämndernas effektmål mäts en gång per år, andra mäts med preliminära siffror vid fler tillfällen. Detta påverkar måluppföljningens detaljeringsgrad i delårsrapporterna. I årsredovisningen görs en fullständig uppföljning av samtliga effektmål med tillhörande indikatorer (om ingen eftersläpning i statistik finns). Planerade aktiviteter för att bidra till nämndernas effektmål följs alltid upp, i såväl delårsrapporter som årsredovisning.

### 5.3 Jämställdhetsintegrering i Trelleborgs kommun

Jämställdhet handlar om rättvisa, demokrati och delaktighet. Jämställdhetspolitikens övergripande mål är att flickor, pojkar, kvinnor och män ska ha samma makt att forma samhället och sina egna liv. Där beslut fattas skapas jämställdhet och ojämställdhet. Därför måste jämställdhetsperspektiv finnas med i det dagliga arbetet för såväl förtroendevalda, chefer och handläggare. I detta sammanhang är det även viktigt att Trelleborgs kommun som arbetsgivare har stort fokus på andra ojämställdheter mellan individer och inte enbart inriktar jämställdhetsarbetet utifrån man/kvinna och pojke/flicka.

Trelleborgs kommun deltog under 2019/2020 i SKR:s satsning Modellkommuner, för att påbörja arbetet med jämställdhetsintegrering i Trelleborg kommuns ledning och styrning. Projektets syfte har varit att stötta kommuner i detta jämställdhetsarbete, för att nå de nationella jämställdhetspolitiska målen. Trelleborgs kommun är även anslutna till Strategi för ett jämställt Skåne som Länsstyrelsen och Skånes kommuner tagit fram. Efter projektredovisning av Modellkommuner fick kommunledningsförvaltningen i uppdrag att återkomma till kommunstyrelsens arbetsutskott med tre konkreta jämställdhetsaktiviteter möjliga för Trelleborgs kommun att genomföra (se nedan).

Att integrera jämställdhet i ledning och styrning innebär att perspektivet ska synliggöras i styrdokument, verksamhetsplaner och individuella planer. Att jämställdhetsintegrera en verksamhet behöver inte medföra stora kostnader, däremot kräver en lyckad jämställdhetsintegrering att perspektivet utvecklas i just ledning och styrning, samt en genomlysning av rådande arbetssätt.

Beslut om jämställdhetsaktiviteter fattades i kommunfullmäktige 2020-09-21:

1. *Utbildning*  
Alla förtroendevalda och tjänstepersoner i Trelleborgs kommun ska regelbundet utbildas i jämställdhet.
2. *Könsuppdelad statistik*  
All individbaserad statistik i verksamhetsplaner, delårsrapporter och årsredovisningar ska i normalfallet utgå ifrån könsuppdelad statistik.
3. *Utvecklingsarbete*  
Varje förvaltning ska fastställa och följa upp tre för verksamheten relevanta områden för jämställdhetsintegrering. Kommunledningsförvaltningen ansvarar för övergripande uppföljning.

Årlig uppföljning görs av kommunstyrelsen.

## 6. Riktlinjer för god ekonomisk hushållning

Kommunallagen anger att kommunen ska ha en god ekonomisk hushållning. Gällande lagstiftning specificerar kraven ytterligare på god ekonomisk hushållning genom att ange ett minimikrav på ekonomisk balans i den kommunala ekonomin. Minimikraven på ekonomisk balans är att intäkterna måste överstiga kostnaderna. Blir resultatet negativt måste det regleras inom tre år. Ekonomisk hushållning handlar om att styra ekonomin både i ett kortare och i ett längre tidsperspektiv. Om kostnaderna i ett längre perspektiv överstiger intäkterna innebär det att kommande generationer får betala för denna överkonsumtion. Normalt ska ekonomin visa på ett positivt resultat på en nivå som gör att förmögenheten inte urholkas av inflation eller av för låg självfinansieringsgrad av investeringar. Ett positivt resultat behövs dels för att värdesäkra anläggningstillgångar och pensioner, dels för att finansiera en långsiktigt rimlig del av de investeringar som görs. Det är därför av vikt att kommunen har en budget i balans och att kommunfullmäktiges fastställda finansiella mål för god ekonomisk hushållning uppfylls.

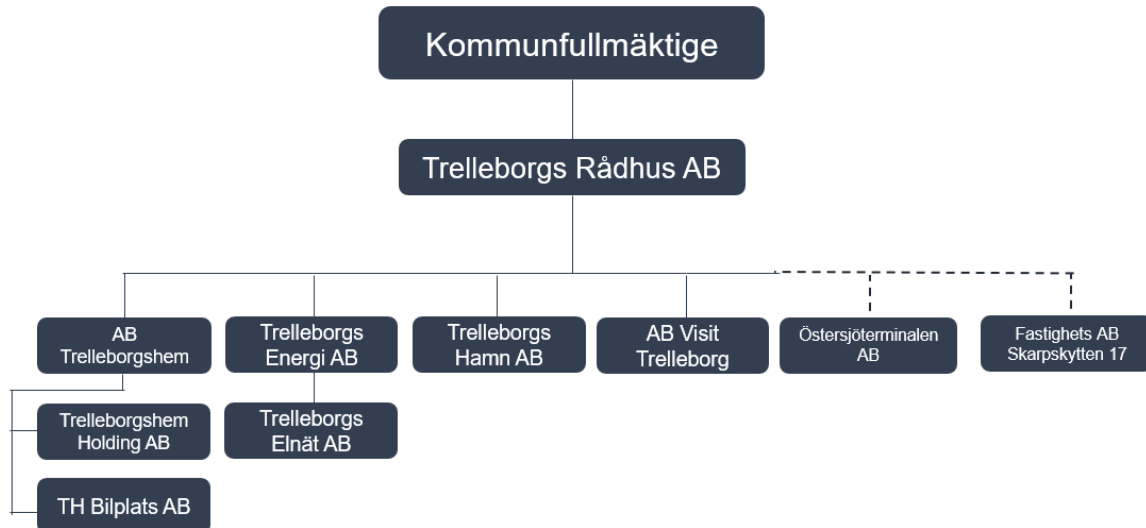
Trelleborgs kommun är i en expansiv fas och står inför omfattande finansiella utmaningar med stora investeringsbehov i kommunal service. De investeringar som krävs medför behov av en allt mer långsiktig ekonomisk planering och därmed också långsiktiga finansiella mål.

I föreliggande budget anges följande finansiella mål för kommunen respektive hela kommunkoncernen.

- För *kommunens* totala driftverksamhet ska resultatet, exklusive exploateringsverksamheten, minst uppgå till 225 mkr per treårscykel och specifikt för 2021 uppgå till minst 75 mnkr.
- För *kommunens* taxefinansierade verksamheter ska kostnaderna vara avgiftsfinansierade.
- För *kommunens* investeringsutgifter inom skattefinansierad verksamhet, exklusive exploateringsverksamheten, ska självfinansieringsgraden uppgå till minst 60 procent.
- För *kommunens* totala verksamhet ska soliditeten minst uppgå till 50 procent, exklusive pensionsskulden (ansvarsförbindelsen).
- För *kommunkoncernens* totala verksamhet ska soliditeten uppgå till minst 35 procent, exklusive pensionsskulden (ansvarsförbindelsen).
- För *kommunkoncernens* totala investerings- och exploateringsverksamhet ska självfinansieringsgraden (totala investeringar i förhållande till avskrivningar och verksamhetens resultat) uppgå till minst 30 procent.
- För *kommunkoncernen* ska investeringar så långt som möjligt finansieras med egna medel. Upplåning kan användas till större investeringar och exploatering. Lånefinansiering till drift är inte tillåtet.

## 7. Trelleborgs Rådhus AB

I begreppet kommunkoncern ingår kommunen och alla dess bolag. Nedanstående diagram visar bolagsdelen inom koncernen Trelleborgs Rådhus AB från år 2021<sup>1</sup>:



<sup>1</sup> Utöver ovanstående bolag äger kommunen direkt Fastighets AB Kaplanen 6, vilket förvärvades under 2018 och innehåller Föreningarnas Hus.

I den äkta koncernen, bildad 2019, är Trelleborgs Rådhus AB moderbolag och äger aktierna i samtliga dotterbolag.

Syftet med koncernbildningen är bland annat att optimera ekonomin i hela kommunkoncernen. Bolagen har hittills i mycket liten omfattning bidragit till skattekollektivets (ägarens) ekonomi. Flera av bolagen har tillgångar som kan bidra i den totala ekonomihanteringen. Ett exempel på detta är att AB Visit Trelleborg tidigare har bekostats med skattemedel men från 2019 finansieras verksamheten genom koncernbidrag. Arbete pågår också med att etablera en internbank inom kommunkoncernen. Målet är att internbanken skall vara i operativ drift under andra halvåret 2021. Med en internbank kommer det samlade kassaflödet ytterligare att optimeras och nya finansieringslösningar kunna verkställas, som exempelvis utställande av egna program.

Under perioden har även Trelleborgs Stadsnät AB avyttrats, vilket innebär att rådhuskoncernen i dagsläget innefattar åtta bolag. Från och med 2021-01-01 beräknas rådhuskoncernen bestå av 6 bolag då Trelleborgs Fjärrvärme AB och Trelleborgs Energiförsäljning av ska fusioneras och bilda Trelleborgs Energi AB som även kommer bli moderbolag åt Trelleborgs Elnät AB, som från och med 2020-06-01 bedriver kommunens elnätsverksamhet. Elnätsverksamheten har tidigare bedrivits av tekniska serviceförvaltningen. Trelleborgs Energi AB bildas med syfte att göra Trelleborgs kommun till Sveriges klimatsmartaste kommun och för att erbjuda Trelleborgs invånare smarta och innovativa energilösningar.

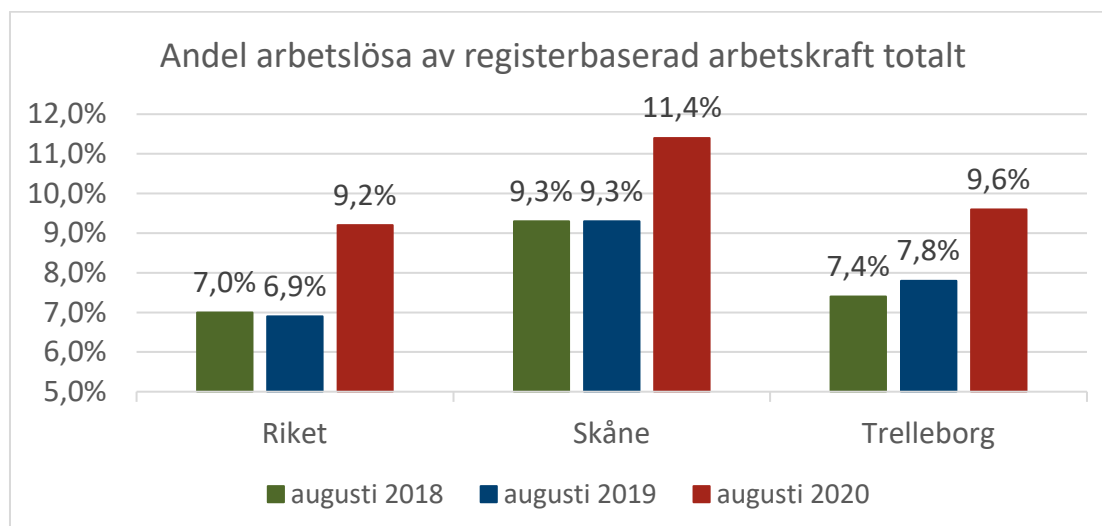
Ett annat syfte med koncernbildningen är att kommunen, via Rådhus AB, skall bli en mera aktiv ägare av bolagen med tydligare krav och idéer om hur bolagen skall agera och bidra till helheten. Detta skall utgå ifrån vad det kommunala syftet med att äga bolagen är.

Föreliggande budget är ingen koncernbudget och omfattar därför inte kommunens bolag.

## 8. Budgetarbete inför 2021

### 8.1 Arbetsmarknadsläget

Arbetslösheten i Trelleborg har av förklarliga skäl ökat under det senaste året (med 1,9 procentenheter), men inte lika mycket som i Skåne (+2,2) och inte heller som i riket totalt (+2,1). I samtliga Skånes 33 kommuner har arbetslösheten ökat med mellan 0,8 och 3,3 procentenheter. Lomma ligger med 4,5 procent arbetslösa fortfarande lägst i länet och Malmö högst med 16,3 procent.



Arbetslösheten har ökat under 2020 och utvecklingen väntas fortsätta enligt Arbetsförmedlingen. De som först blir arbetslösa när efterfrågan på arbetskraft minskar är personer med tillfälliga anställningar och nyanställda personer, framför allt unga och utrikes födda. Situationen försvåras ytterligare för dessa personer då krisen har drabbat privata tjänster som hotell, restauranger och handel där tillfälliga anställningar är vanliga och där det finns många ingångsjobb. Unga och utrikes födda är överrepresenterade både i dessa branscher och bland dem med tillfälliga anställningar.

Enligt Arbetsförmedlingens bedömning från i juni månad beräknas sysselsättningsgraden för utrikes födda falla från 66,6 procent under 2019 till under 60 procent 2021 vilket skulle innebära den lägsta sysselsättningsgraden för utrikes födda under hela 2000-talet. Sysselsättningsgraden bland inrikes födda är betydligt högre, men väntas också minska från 82,2 procent 2019 till 78,2 procent 2021.

Många kommuner runt om i Sverige har stigande kostnader för försörjningsstöd. Att hålla kostnaderna nere kräver ett aktivt arbete med de som uppbär försörjningsstöd och i en tid då Arbetsförmedlingen lägger ner lokala kontor måste kommunen ta ett stort ansvar. Arbetsförmedlingen neddragningar påverkar både utbudet av åtgärder till de arbets sökande, den ersättning de kan få om de deltar i arbetsmarknadsåtgärder och servicenivån till både arbets sökande och arbetsgivare. Detta är en stor och viktig utmaning för kommunerna kommande år, då det är av största vikt att alla som kan arbeta ska arbeta, om välfärden ska fungera.



Sveriges kommuner och regioner (SKR) bedömer att det ekonomiska biståndet kommer att öka mellan 15 och 20 procent i år och ytterligare fem till tio procent år 2021 till följd av den ökande arbetslösheten. I Trelleborg är ökningen efter augusti månad uppe i 8 procent.

## 8.2 Befolkning

### Befolkningsutfall 2019 jämfört med befolkningsprognosen

Vid årsskiftet 2019/2020 uppgick Trelleborgs kommuns befolkning till 45 440 invånare. Ökningen under året uppgick till 538 invånare, vilket är en snabbare tillväxt än året innan. Förändringen bestod delvis av ett inrikes flyttningsöverskott på 362 invånare och ett födelseunderskott på minus 7. För halvåret 2020 följer befolkningsutvecklingen den satta prognosen.

Utvecklingen under 2019 blev 75 invånare färre än prognoserat. Antalet födda och avlidna blev lägre än i prognosen. Födelseunderskottet berodde på ett lägre antal nyfödda, vilket gick i motsatt riktning från den satta prognosen. Flyttnettot blev lägre jämför med prognosen på grund av färre inflyttande.

Tabellen nedanför presenterar utfallet inom de olika åldersgrupperna gentemot den satta prognosen för 2019.

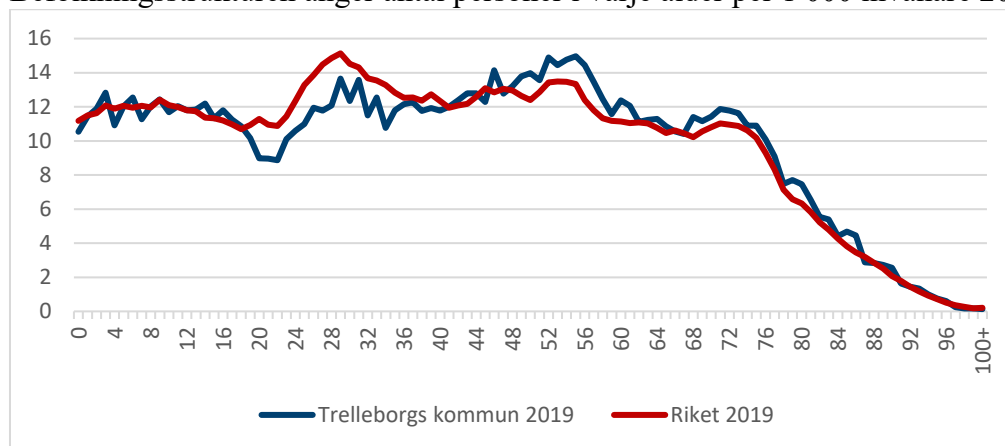
Förändring bland åldersgrupperna under 2019	
1-5 år	36 fler
6-15 år	28 färre
16-18 år	9 färre
19-24 år	209 färre
25-49 år	171 fler
50-64 år	6 fler
65-79 år	56 färre
80 år och äldre	41 fler

I tabellen befolkningsstruktur anges utfallet för 1980, 1990, 2000, 2010 och 2019, samt prognosen för 2019 och 2029.

Befolkningsstruktur 2019							
	1980	1990	2000	2010	2019	2019 (progn)	2029 (progn)
Födda	342	489	350	499	458	491	557
Avlidna	400	445	397	431	465	470	504
Födelseöverskott	-58	44	-47	68	-7	21	53
Inflyttade	1 189	1 739	1 622	1 884	2 359	2 618	2 645
Utflyttade	1 157	1 120	1 375	1 625	1 997	2 026	1 893
Flyttnetto	32	619	247	259	362	592	752
Folkökning	-26	663	200	328	538	613	805
Folkmängd	34 445	35 997	38 429	42 219	45 440	45 515	51 535

Trelleborgs kommun har en befolkningsstruktur som skiljer sig från rikets. Som framgår av diagrammet nedan har Trelleborg färre unga vuxna och fler äldre än genomsnittligt i riket.

Befolkningsstrukturen anger antal personer i varje ålder per 1 000 invånare 2019.



### Befolkningsprognos 2020-2035

Prognosen bygger på historisk befolkningsförändring och planerade nya bostäder. Antal nya bostäder planeras vara mellan 100–300 per år. Antalet färdigställda bostäder kommer att vara lägre de första åren för att sedan öka till ett genomsnitt på 250 per år. Under 2019 färdigställdes 85 hyreslägenheter och 60 villor/radhus. Detta var något lägre än den satta prognosen för året. Befolkningen förväntas öka med 250-850 invånare per år vilket är en genomsnittlig ökning på 1,3 procent. Ökningen förväntas ha en lägre takt de närmast kommande åren och öka betydligt kring 2023. Ökad efterfrågan på att bo och bygga inom kommunen öppnar upp för att upprätthålla en hög utbyggnadstakt under prognosperioden.

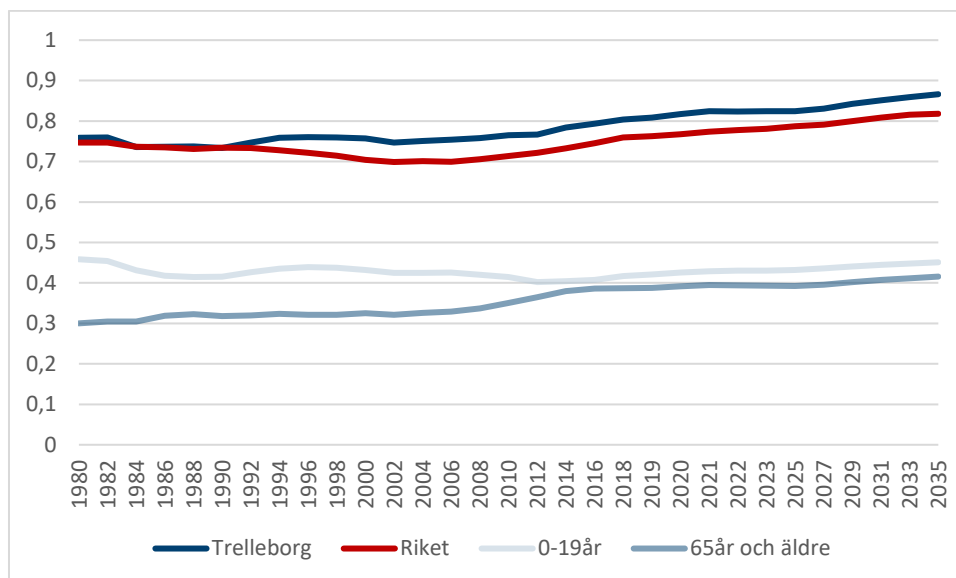
Tabellen gällande befolkningsprognosen tyder på att samtliga åldersgrupper inom skola och äldreomsorg kommer fortsätta att öka under 2020-2035, vilket har en stor betydelse för budgetplaneringen.

Befolkningsprognos 2020-2035						
	2019	2020	2021	2022	2023	2035
1-5 år	2 627	2 652	2 706	2 722	2 767	3 306
6-15 år	5 367	5 499	5 466	5 564	5 647	6 839
16-18 år	1 476	1 581	1 642	1 668	1 701	2 020
19-64 år	25 303	25 658	25 692	26 103	26 453	30 523
65-75 år	7 157	7 246	7 308	7 326	7 348	8 590
80-89 år	2 061	2 178	2 226	2 334	2 430	3 138
90 år och äldre	418	431	420	407	427	678
<b>Totalt</b>	<b>44 409</b>	<b>45 753</b>	<b>45 966</b>	<b>46 641</b>	<b>47 302</b>	<b>55 702</b>

### Försörjningsbörda i Trelleborgs kommun, utfall 1980-2019 och plan 2020-2035

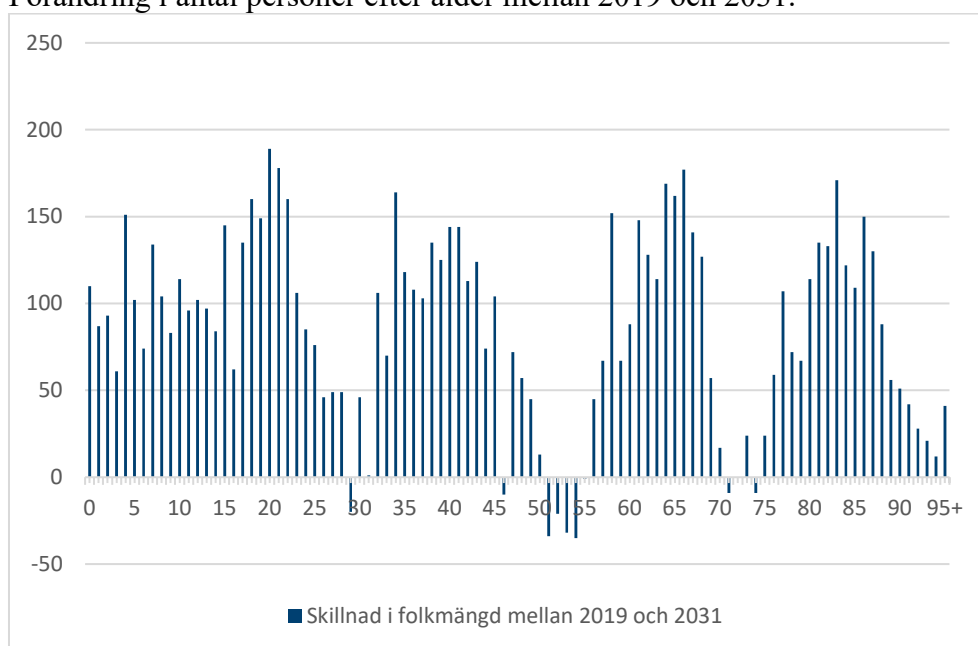
Kommunens försörjningsbörda är något högre än genomsnittligt i rikets och förväntas öka fram till 2035 utifrån befolkningsprognosen. Ökningen förväntas dock inte ske i samma takt som för hela riket.

Försörjningsbördan är kvoten mellan antalet invånare i icke-yrkesverksam ålder (0-19 år och 65 år och äldre) och antalet i yrkesverksam ålder (20-64 år).



Ökningen bland kommuninvånarna förväntas ske generellt bland alla åldersgrupper med vissa undantag. Invånare mellan 28-30 år förväntas bestå eller minska något, vilket kan beror på att individer studerar på annan ort eller provar på olika arbeten. Åldersgruppen 71-74 förväntas vara lägre 2031 på grund av lågt barnafödande och därmed små årskullar i slutet av 1960-talet.

Förändring i antal personer efter ålder mellan 2019 och 2031.



### 8.3 Budgetprocessen

Arbetet med budget 2021 påbörjades med en Kick-off i slutet av mars. På grund av pandemin var deltagarantalet begränsat. Inbjudna politiker var kommunstyrelsens arbetsutskott, företrädare för övriga partier samt nämndsordföranden. Respektive nämnd/förvaltning presenterade det aktuella ekonomiska och verksamhetsmässiga läget inom de egna organisationen. Kommunledningsförvaltningen redogjorde för kommunens

budgetförutsättningar för de kommande åren.

I anslutning till denna Kick-off fick nämnderna ut de anvisningar som gäller för budgetprocessen. Av anvisningarna framgår de strategiska inriktningarna, konkretiserade genom de strategiska inriktningsmålen som kommunfullmäktige beslutat om. Dessa uttrycker övergripande prioriteringar, vägval och strategiska ställningstaganden – vad den politiska majoriteten anser vara viktigast att åstadkomma för kommunens långsiktiga utveckling.

Nämnderna arbetade sedan under våren fram sina respektive budgetförslag, vilka lämnades in till kommunledningsförvaltningen under juni. I månadsskiftet juni/juli erhöll de politiska partierna samtliga nämnders budgetförslag samt uppdaterad information om kommunens ekonomiska förutsättningar för den kommande treårsperioden. Därefter vidtog en beredning inom partierna. I oktober behandlar kommunstyrelsen ett samlat budgetförslag. Kommunfullmäktige fastställer budgeten i november.

Processen avslutas med att respektive nämnd beslutar om en verksamhetsplan för 2021 innan utgången av år 2020. Verksamhetsplanerna innehåller nämndernas internbudget, det vill säga fördelningen av den ram som fullmäktige beslutat om. Därtill ska beslutet om verksamhetsplan innefatta ett antal effektmål som beskriver nämndens åtaganden i förhållande till kommunfullmäktige. Effektmålen ska knyta an till ett eller flera av kommunfullmäktiges inriktningsmål. Syftet är att tydliggöra på vilket sätt respektive nämnd bidrar till att inriktningsmålen uppnås. Till varje effektmål ska verksamheten beskriva sitt arbetssätt genom att ange konkreta aktiviteter. Till respektive effektmål ska nämnden även formulera indikatorer som konkret beskriver hur måluppfyllelsen ska mätas, följas upp och bedömas.

## 9. Budget 2021 med ekonomisk plan 2022-2023

### 9.1 Resultatplan

Nedan redovisas en resultatplanen för åren fram till och med 2023. Information om beräkningsförutsättningarna finns under tabellen.

#### Resultatplan

Belopp i löpande pris (tkr)	Budget <sup>1</sup> 2020	<b>Budget 2021</b>	Plan 2022	Plan 2023
Kommunstyrelsen	-134 619	-135 200	-133 925	-132 925
Kommunstyrelsen - exploateringsverksamhet	0	139 365	152 501	7 000
Överförmyndare	-6 880	-7 000	-7 000	-7 000
Valnämnd	0	0	-2 500	0
Revisorerna	-2 237	-2 300	-2 300	-2 300
Socialnämnd	-883 160	-893 400	-893 400	-893 400
Bildningsnämnd	-1 109 122	-1 116 700	-1 116 700	-1 116 700
Kultur- och fritidsnämnd	-131 482	-132 800	-132 800	-132 800
Arbetsmarknadsnämnd	-93 168	-93 000	-93 000	-93 000
Samhällsbyggnadsnämnd	-61 323	-65 800	-65 800	-65 800
Teknisk service nämnd - skatte fin verksamhet	-78 670	-73 900	-73 850	-73 750
Teknisk serv nmd - vatten avlopps verksamhet	0	0	0	0
Teknisk serv nmd - avfall- o återvin verksh	0	0	0	0
Löne- och priskompensation 2022-2023 (PKV)	0	0	-44 400	-109 600
Besparingsåtgärder, halvårseffekt 2	0	0	38 250	38 250
Satsningsutrymme, inkl demografisk komp	0	0	-58 975	-81 275
Finansiering	-20 568	-85 400	-79 800	-79 600
<b>VERKSAMHETENS NETTOKOSTNADER</b>	<b>-2 521 229</b>	<b>-2 466 135</b>	<b>-2 513 699</b>	<b>-2 742 900</b>
Skatteintäkter	1 952 013	1 975 500	2 052 500	2 133 700
Generella statsbidrag och utjämning	660 955	718 900	709 200	720 800
<b>VERKSAMHETENS RESULTAT</b>	<b>91 739</b>	<b>228 265</b>	<b>248 001</b>	<b>111 600</b>
Finansiella intäkter	21 161	18 900	18 900	18 900
Finansiella kostnader	-37 900	-32 800	-39 400	-48 500
<b>RESULTAT EFTER FINANSIELLA POSTER</b>	<b>75 000</b>	<b>214 365</b>	<b>227 501</b>	<b>82 000</b>
Extraordinära poster	0	0	0	0
<b>ÅRETS RESULTAT</b>	<b>75 000</b>	<b>214 365</b>	<b>227 501</b>	<b>82 000</b>
<b>ÅRETS RESULTAT, exkl exploateringsverks</b>	<b>75 000</b>	<b>75 000</b>	<b>75 000</b>	<b>75 000</b>
Kommunfullmäktiges resultatmål	75 000	75 000	75 000	75 000
<i>Diff mot resultatmål</i>	<i>0</i>	<i>0</i>	<i>0</i>	<i>0</i>

<sup>1</sup> Budget 2020 är inkl. beslut tom KF 200617.

### Budget 2021

En viktig utgångspunkt i budgeten är att kommunens mål att resultatet minst ska uppgå till 225 mnkr per treårscykel, varav 75 mnkr specifikt 2021, ska uppnås. Målet exkluderar budgeterat utfall för exploateringsverksamheten. Skälet är att överskott inom denna verksamhet bör användas för att finansiera de investeringar som görs inom exploateringsområdet och inte till löpande kostnader. För 2021 motsvarar 75 mnkr 2,8 procent av skatteintäkter och statsbidrag.

Basen för budget 2021 är nämndernas ramar för 2020, inklusive beslut till och med kommunfullmäktige i juni 2020. Därefter har uppräknings skett med SKR:s prisindex för kommunal verksamhet (PKV, april) som för år 2021 uppgår till 2,0 procent. Nämnderna har därtill inför 2021 ett generellt effektiviseringskrav på 0,5 procent.

Under den politiska beredningen har nämnderna erhållit specifika ramförstärkningar samt riktade besparingsåtgärder. Nedan framgår besparingar samt ramförstärkningar per nämnd.

Nämnd	Besparings- åtgärder <sup>1</sup>	Ny ram- förstärkning
Kommunstyrelsen	4 750	-5 000
Överförmyndare	0	0
Valnämnd	0	0
Revision	0	0
Socialnämnd	12 500	-10 400
Bildningsnämnd	11 900	-22 100
Kultur- och fritidsnämnd	3 900	-5 000
Arbetsmarknadsnämnd	1 150	0
Samhällsbyggnadsnämnd	350	-7 800
Teknisk servicenämnd	3 700	0
<b>Summa (tkr)</b>	<b>38 250</b>	<b>-50 300</b>

<sup>1</sup> Beloppet 2021 utgör den första halvårseffekten.

Underlaget för respektive nämnds ram framgår av bilaga 1 och i bilaga 2 specificeras ramförstärkningarna.

I finansieringen inom verksamhetens nettokostnader ingår kommundemensamma poster så som bland annat pensionskostnader och den intäkt i form av internränta som nämnderna betalar för sina anläggningstillgångar. Även kommunens budgetreserver ingår. För 2021 uppgår reserverna till totalt 45,7 mnkr, varav kommunfullmäktiges budgetmarginal till 35,7 mnkr och kommunstyrelsens anslag till oförutsett till 10 mnkr. Detta innebär att nivån är högre än tidigare. Skälet är att beakta den ekonomiska osäkerhet som rådande pandemi medför.

Skatteintäkter, generella statsbidrag och utjämning är beräknade utifrån SKR:s prognos från augusti. I statsbidragen är därtill beaktat den ökning som ingår i regeringens budgetproposition från september. Detta tillskott till kommunsektorn uppgår till 10 mdkr, varav 7 mdkr till kommunerna. För Trelleborgs del motsvarar detta drygt 30 mnkr i intäkter. Finansnettot inkluderar antagande om en viss nyupplåning och något ökade räntesatser. För mer information om innehållet under finansieringen se bilaga 3.

Kommunens budgeterade resultat för 2021 uppgår till cirka 214 mnkr. Noteras bör dock att under 2020 har kommunen anpassat sin redovisning av exploateringsverksamheten till rådande regelverk vilket påverkar nu föreliggande budget. Förändringen innebär att löpande kostnader och tillhörande försäljningsintäkter redovisas i driftbudgeten ovan. De investeringar som genomförs inom exploateringsprojekten, bland annat gator och parker, redovisas som investeringar och kommer att ingå bland kommunens anläggningstillgångar.

De överskott på driftbudgeten som skapas inom exploateringsverksamheten behövs för att långsiktigt finansiera de investeringar som denna utbyggnad medför. I annat fall måste dessa investeringar lånefinansieras. Därtill är det inte lämpligt att tillfälliga överskott avseende exploateringar används för att finansiera löpande kostnader. Av dessa skäl undantas nämnda överskott vid avstämning mot resultatmålet. Det budgeterade årets resultat, exklusive exploateringsverksamheten, uppgår till 75 mnkr och är således i nivå med resultatmålet.

#### *Ekonomisk plan 2022 och 2023*

Nämndernas ramar utgörs för respektive år av budget 2021 kompletterat med tidigare fattade beslut, till och med kommunfullmäktige juni 2020, som påverkar nivån för respektive år. Det kan handla om exempelvis pågående projekt som avslutas under perioden.

En central post finns upptagen för att möjliggöra kompensation för löne- och prisökningar. Nivån uppgår till 1,8 procent 2022 och 2,6 procent 2023, vilket följer SKR:s index för uppräknings (PKV, april). I budget 2021 ingår i nämndernas ramar besparingsåtgärder motsvarande cirka 38 mnkr. Beloppet är en halvårseffekt och resterande effekt finns därför med som en samlad post i beräkningen från 2022.

Under begreppet ”Finansiering” ingår bland annat, liksom för 2021, budgetreserver på 45,7 mnkr för respektive år. Skatteintäkter och statsbidrag är beräknade utifrån SKR:s augustiprognos samt de finansiella posterna utifrån aktuella bedömningar för respektive år.

Beräkningen visar att det med nuvarande förutsättningar finns ett ekonomiskt utrymme på cirka 60 mnkr 2022 och cirka 80 mnkr 2023 (se ”Utrymme, inklusive demografisk kompensation”). Noteras bör samtidigt att beräkningen inkluderar de ökade intäkter, framförallt skatteintäkter, som följer av den förväntade befolkningsökningen. Men i beräkningen ingår inte eventuell kompensation på kostnadssidan som kan bli effekten av ökad befolkning. Från ingången av år 2021 till utgången av år 2023 innebär befolkningsprognosen drygt 1 500 fler invånare, vilket motsvarar en ökning på drygt 3 procent.

## 9.2 Kassaflödesanalys

Resultatplan och investerings/exploateringsbudget (se bilagorna 4-6) sammanfattas i en kassaflödesanalys. Denna visar hur nettoinvesteringarna ska finansieras under åren samt hur drift- och investeringsverksamhet påverkar kommunens betalningsberedskap i form av likvida medel. Utgångspunkten nedan är att likvida medel antas bli oförändrade under perioden.

### *Kassaflödesanalys*

Belopp i löpande pris (mnkr)	Budget <sup>1</sup> 2020	<b>Budget 2021</b>	Plan 2022	Plan 2023
<b>DEN LÖPANDE VERKSAMHETEN</b>				
Årets resultat	75	<b>214</b>	228	82
- varav inom exploateringsverksamheten	0	<b>139</b>	153	7
Justering för av- och nedskrivningar	155	<b>140</b>	140	140
Justering för gjorda avsättningar	21	<b>23</b>	23	26
<b>Kassaflöde från den löpande verksamheten</b>	<b>251</b>	<b>377</b>	<b>391</b>	<b>248</b>
<b>INVESTERINGSVERKSAMHETEN</b>				
Investeringar i materiella anl tillgångar	-624	<b>-383</b>	-406	-389
Investeringar i exploateringsverksamheten	-86	<b>-92</b>	-72	-55
Försäljning av materiella anl tillgångar	0	<b>0</b>	0	0
<b>Kassaflöde från investeringsverksamheten</b>	<b>-710</b>	<b>-475</b>	<b>-478</b>	<b>-444</b>
<b>FINANSIERINGSVERKSAMHETEN</b>				
Nyupptagna lån/lånebehov	<b>459</b>	<b>98</b>	<b>87</b>	<b>196</b>
Övriga förändringar av långfristiga poster	0	<b>0</b>	0	0
<b>Kassaflöde från finansieringsverksamheten</b>	<b>459</b>	<b>98</b>	<b>87</b>	<b>196</b>
<b>ÅRETS KASSAFLÖDE</b>	<b>0</b>	<b>0</b>	<b>0</b>	<b>0</b>

<sup>1</sup> Budget 2020 är inkl. beslut tom KF 200617.

Underlaget avseende investeringarna och exploateringarna ovan framgår av bilagorna 4-6.



### 9.3 Balansprognos

Balansräkningen/prognosen redovisar kommunens ekonomiska ställning vid respektive årsslut (balansdagen). I sammandrag redovisas nedan samtliga tillgångar och skulder samt eget kapital.

#### *Balansprognos*

Belopp i löpande pris (mnkr)	Bokslut 2019	Budget 2020 <sup>1</sup>	<b>Budget 2021</b>	Plan 2022	Plan 2023
ANLÄGGNINGSTILLGÅNGAR	3 996	4 551	<b>4 886</b>	5 224	5 528
OMSÄTTNINGSTILLGÅNGAR	361	361	<b>361</b>	361	361
<b>SUMMA TILLGÅNGAR</b>	<b>4 357</b>	<b>4 912</b>	<b>5 247</b>	<b>5 585</b>	<b>5 889</b>
EGET KAPITAL	1 974	2 049	<b>2 263</b>	2 491	2 573
<i>varav Årets resultat</i>	<i>73</i>	<i>75</i>	<i>214</i>	<i>228</i>	<i>82</i>
AVSÄTTNINGAR	291	312	<b>335</b>	358	384
SKULDER	2 092	2 551	<b>2 649</b>	2 736	2 932
<i>varav Långfristiga skulder</i>	<i>1 375</i>	<i>1 834</i>	<i>1 932</i>	<i>2 019</i>	<i>2 215</i>
<i>varav Kortfristiga skulder</i>	<i>717</i>	<i>717</i>	<i>717</i>	<i>717</i>	<i>717</i>
<b>SUMMA EGET KAPITAL, AVSÄTTNINGAR OCH SKULDER</b>	<b>4 357</b>	<b>4 912</b>	<b>5 247</b>	<b>5 585</b>	<b>5 889</b>

<sup>1</sup> Budget 2020 är inkl. beslut tom KF 200617.

## 9.4 Finansiella nyckeltal

I tabellen nedan redovisas utvecklingen av vissa finansiella nyckel utifrån den lagda budgeten. Därtill görs en avstämning av utvecklingen i förhållande till de finansiella målen.

### *Finansiella nyckeltal*

Belopp i löpande pris (tkr)	Budget 2020 <sup>1</sup>	<b>Budget 2021</b>	Plan 2022	Plan 2023
Långfristig låneskuld, kr/invånare	35 800	<b>37 800</b>	39 100	42 700
Soliditet % exkl. pensionsskuld	41,7	<b>43,1</b>	44,6	43,7
Resultatet (förändring av eget kapital) som andel (%) av summan skatter och statsbidrag	2,9	<b>8,0</b>	8,2	2,9
- <i>exklusive exploateringsverksamheten</i>	2,9	<b>2,8</b>	2,7	2,6
Verksamhetens nettokostnader, andel (%) av skatteintäkter och generella statsbidrag	96	<b>92</b>	91	96
- <i>exklusive exploateringsverksamheten</i>	96	<b>97</b>	97	96
Verksamhetens nettokostn exkl exploatering, förändring i % jämfört med föregående år	4,5	<b>3,3</b>	2,3	3,1
Skatteintäkters och generella statsbidrags förändring i %	5,4	<b>3,1</b>	2,5	3,4
Finansnetto i miljoner kronor	-16,7	<b>-13,9</b>	-20,5	-29,6
Andelen (%) totala nettoinvesteringar och exploateringsutgifter av summan skatter och statsbidrag	27,2	<b>17,6</b>	17,3	15,6
Självfinansieringsgraden i %, dvs. avskrivningar och driftsresultatets andel av nettoinvesteringar och exploateringsutgifter	32,4	<b>74,6</b>	76,9	50,0
- <i>varav inom skattefinansierad verksamhet, exklusive exploateringar</i>	44,4	<b>63,5</b>	62,3	63,5

<sup>1</sup> Budget 2020 är inkl. beslut tom KF 200617.

En avstämning av budgeten mot kommunens finansiella mål visar att resultatmålet, exkluderande resultat inom exploateringsverksamheten, med ett överskott på 75 mnkr 2021 bedöms kunna klaras. Enligt planen ligger resultatnivån kvar de två påföljande åren, se resultatplanen ovan. Av denna plan framgår även att målet om att de taxefinansierade verksamheterna ska vara avgiftsfinansierade uppnås enligt budgeten.

Det tredje finansiella målet avser självfinansiering av investeringar. Målet är formulerat som att kommunen ska finansiera minst 60 procent av investeringarna inom skattefinansierad verksamhet. I beräkningen exkluderas exploateringsverksamheten. Av de finansiella nyckeltalen framgår att nivån för 2021 beräknas till drygt 63 procent och bedöms ligga kvar på ungefär denna nivå även under planåren. Att kommunens soliditet minst ska uppgå till 50 procent är det sista finansiella målet. Enligt budgeten kommer inte detta mål att nås under

planperioden. Ett skäl är att beräkningen bygger på att samtliga beslutade investeringsprojekt för 2020 kommer att genomföras fullt ut detta år, vilket ger en låg soliditetsnivå vid ingången av perioden. En viss förstärkning beräknas emellertid kunna ske från 2021.

## 10. Investeringar och exploateringar

Föreliggande investerings- och exploateringsbudget omfattar tillsammans 3 169 mnkr under åren 2020-2025. Detta inkluderar alla beslut i kommunfullmäktige t.o.m. juni 2020 samt i samband med detta budgetärende tillkommande projekt. Skattekollektivets investeringsbudget omfattar totalt 1 967 mnkr och taxekollektivet investeringsbudget 871 mnkr för aktuell period. Avseende exploateringsbudgeten beräknas investeringarna sammantaget till 331 mnkr under dessa år.

Investeringsbudget på projektnivå framgår av bilagorna 4-5.

### *Investeringsbudget 2020-2025 (mnkr)*

ÅR	<u>2020</u>	<u>2021</u>	<u>2022</u>	<u>2023</u>	<u>2024</u>	<u>2025</u>
TOTALT	-624	-383	-406	-389	-528	-508
varav skattekollektiv	-462	-299	-305	-299	-300	-302
varav taxekollektiv	-162	-84	-101	-90	-228	-206

Sedan 2006 redovisas nya exploateringsområden i en separat exploateringsredovisning skild från investeringsredovisningen. Under 2020 sker en större förändring som påverkar hanteringen och redovisningen av exploateringsprojekten, vilken således även påverkar nu aktuell budget. Löpande kostnader och intäkter redovisas fortlöpande på driftbudgeten och påverkar kommunens ekonomiska resultat respektive år. De investeringar som görs inom exploateringsprojekten och som kommunen fortsatt ska äga, såsom gator, parker, va-ledningar m.m., redovisas som exploateringsinvesteringar. Dessa investeringar hanteras fortsatt som en del av exploateringsprojekten. Skälet är att exploateringsredovisningen ska visa helheten, både löpande kostnader och investeringar, inom ett sådant projekt. I nedanstående tabell avseende exploateringsbudgeten ingår endast investeringsdelarna. Av bilaga 6 framgår helheten, det vill säga både drift- och investeringspåverkan, på projektnivå inom exploateringsverksamheten.

### *Exploateringsbudget, investeringsdelen 2020-2025 (mnkr)*

ÅR	<u>2020</u>	<u>2021</u>	<u>2022</u>	<u>2023</u>	<u>2024</u>	<u>2025</u>
TOTALT	-86	-92	-72	-55	-21	-5
varav skattekollektiv	-63	-89	-67	-55	-21	-5
varav taxekollektiv	-23	-3	-5	0	0	0

Alla investeringsprojekt från fem mnkr och därutöver beslutas av kommunfullmäktige. Omfattningen av dessa projekt påverkar kommunens driftkostnader på lång sikt och investeringsäskanden ska därför hanteras i budgetförslaget. Nämnden ska även äska investeringsmedel för inventarier etc. samt göra driftsäckande med anledning av eventuellt utökad lokalkostnad, verksamhetskostnad osv.

För att finansiera investeringsprojekt som understiger fem mnkr tilldelas kommunstyrelsen och nämnderna egna investeringsramar. Inom dessa har kommunstyrelsen och nämnderna rätt

och skyldighet att göra omDispositioner mellan olika projekt. Behov av omDispositioner kan t.ex. uppkomma då ett projekt försenas.

För 2020 uppgår investeringsramarna till totalt 98,2 mnkr med följande uppdelning.

*2021 års investeringsramar*

ANSVAR SOMRÅDE	NETTOINVESTERING
Kommunstyrelse	-7 000
Socialnämnd	-6 400
Bildningsnämnd	-6 500
Bildningsnämnd - måltidsverksamhet	-2 000
Kultur- och fritidsnämnd	-3 500
Arbetsmarknadsnämnd	-600
Samhällsbyggnadsnämnd	-1 000
Teknisk servicenämnd, skattekollektivet,	-44 300
Teknisk servicenämnd, skattekollektivet, fordonshantering	-4 000
Teknisk servicenämnd, taxekollektivet	-22 900
<b>SUMMA INVESTERINGSRAMAR</b>	<b>-98 200</b>

**Ramberäkning 2021**

tkr	Basbudget 2020 <sup>1</sup>	Ramjust 2021 tom KF juni -20	Komp enl prisindex PKV 2,0%	Rationalis/ Effektivis 0,5%	Hysesjust tfa komp avskr	Besp.- åtgärder	Ny ram- förstärk- ning	Ram 2021 avrundat
Kommunstyrelsen	-131 224	-2 075	-2 494	666	241	4 750	-5 000	-135 200
KS, exploateringsverksamhet <sup>2</sup>								139 365
Överförmyndare	-6 880	0	-137	34	0	0	0	-7 000
Valnämnd	0	0	0	0	0	0	0	0
Revision	-2 237	0	-45	11	0	0	0	-2 300
Socialnämnd	-883 160	0	-17 605	4 416	803	12 500	-10 400	-893 400
Bildningsnämnd	-1 100 622	0	-21 905	5 503	10 471	11 900	-22 100	-1 116 700
Kultur- och fritidsn.	-131 482	0	-2 562	657	1 648	3 900	-5 000	-132 800
Arbetsmarknadsnämnd	-92 667	0	-1 849	463	0	1 150	0	-93 000
Samhällsbyggnadsnämnd	-57 723	207	-1 109	288	42	350	-7 800	-65 800
Teknisk servicenämnd	-76 842	-535	-878	387	254	3 700	0	-73 900
<b>Summa</b>	<b>-2 482 837</b>	<b>-2 403</b>	<b>-48 583</b>	<b>12 426</b>	<b>13 459</b>	<b>38 250</b>	<b>-50 300</b>	<b>-2 380 735</b>

<sup>1</sup>Kommunfullmäktiges budgetbeslut november 2019 kompletterat med tillkommande tekniska justeringar mellan nämnderna.

<sup>2</sup>Den budgetmässiga hanteringen av exploateringsverksamheten har ändrats inför 2021. Av detta skäl finns inga belopp i förändringskolumnerna.

**Ny ramförstärkning 2021**

tkr

	Budget 2021		Budget 2021
<b>Kommunstyrelsen</b>		<b>Kultur- och fritidsnämnd</b>	
Samordningsförbundet	-500	Ridhussatsning	-5 000
Tillköp, busslinje 144	-1 200	<b>Summa</b>	<b>-5 000</b>
Herkules, hyra och lokalvård	-3 370	<b>Samhällsbyggnadsnämnd</b>	
Justering	70	Trygghetens hus	-5 300
<b>Summa</b>	<b>-5 000</b>	Herkules, hyra och lokalvård	-1 000
<b>Socialnämnd</b>		Ny tjänst PBL-tillsyn	-500
Volymökning, enligt befolkningsprognos	-8 000	Plan- och utredningsreserv	-1 000
Föräldracoacher och anhörigstöd	-2 400	<b>Summa</b>	<b>-7 800</b>
<b>Summa</b>	<b>-10 400</b>		
<b>Bildningsnämnd</b>			
Volymökning + lokalhyror	-13 600		
Måltidsverksamhet	-8 500		
<b>Summa</b>	<b>-22 100</b>		
		<b>Totalt</b>	<b>-50 300</b>

**Specifikation av Finansiering**

tkr	<b>Budget 2020<sup>1</sup></b>	<b>Budget 2021</b>	<b>Plan 2022</b>	<b>Plan 2023</b>
Pensioner	-164 165	-185 800	-186 200	-192 000
Intern pensionsavgift	107 000	110 300	114 300	118 300
Kommunstyrelsens anslag f oförutsett	-3 531	-10 000	-10 000	-10 000
Budgeteringsmarginal	-5 590	-35 700	-35 700	-35 700
Intern ränta	50 000	40 000	42 000	44 000
Övrigt inom verksamheten	-4 282	-4 200	-4 200	-4 200
<i>Summa inom verksamhetens nettokostn</i>	<i>-20 568</i>	<i>-85 400</i>	<i>-79 800</i>	<i>-79 600</i>
Skattentäkter	1 952 013	1 975 500	2 052 500	2 133 700
Generella statsbidrag	660 955	718 900	709 200	720 800
Finansiella intäkter	21 161	18 900	18 900	18 900
Finansiella kostnader	-37 900	-32 800	-39 400	-48 500
<b>Totalt</b>	<b>2 575 661</b>	<b>2 595 100</b>	<b>2 661 400</b>	<b>2 745 300</b>

<sup>1</sup> Budget 2020 är inkl. beslut tom KF 200617. I ursprunglig budget uppgick kommunstyrelsens anslag till oförutsett till 7,7 mnkr och kommunfullmäktiges budgetmarginal till 19,2 mnkr. Dessa budgetreserver har minskat under året beroende på tilläggsanslag.



## Investeringsplan SKATTEKOLLEKTIVET 2020-2025

Bilaga 4

A = tidigare beslutade anslag t.o.m. 2020-06-17 samt A+ = beslutade anslag i samband med budgetbeslutet

Resterande projekt avser planerade investeringsprojekt

PER UTFÖRARNÄMND, tkr i löpande pris

	<b>TOTAL 2020-2025</b>	<b>Budget_2020</b>	<b>Budg_2021</b>	<b>Plan_2022</b>	<b>Plan_2023</b>	<b>Plan_2024</b>	<b>Plan_2025</b>
<b>Total</b>							
<b>Nettoutgifter</b>	<b>-1 675 534</b>	<b>-461 971</b>	<b>-298 598</b>	<b>-304 515</b>	<b>-299 100</b>	<b>-299 550</b>	<b>-301 800</b>
<b>Varav anslag (A)</b>	<b>-1 130 669</b>	<b>-421 971</b>	<b>-184 598</b>	<b>-135 950</b>	<b>-131 800</b>	<b>-129 550</b>	<b>-126 800</b>
<b>10 Kommunstyrelse</b>							
45950 GC-väg Alstad Ö Grevie	-12 100	-2 000	-1 500	0	-4 600	-4 000	0 A
45960 GC-v Fredsh Stavstensudde	-9 600	0	-9 600	0	0	0	0 A+
45970 Förvärv Lavetten 39	-32 600	-32 600	0	0	0	0	0 A
80265 Offentlig utsmyckning	-1 000	-200	-200	-200	-200	-200	0 A
80265 Offentlig utsmyckning	-200	0	0	0	0	0	-200 A+
80422 Högalid förskola	-2 000	-2 000	0	0	0	0	0 A
80721 Medborgarbudget	-5 000	-5 000	0	0	0	0	0 A
80721 Medborgarbudget	-5 000	0	-5 000	0	0	0	0 A+
90010 Investeringsram KS	-17 900	-2 900	-3 600	-3 700	-3 800	-3 900	0 A
90010 Investeringsram KS	-7 300	0	-3 400	0	0	0	-3 900 A+
90012 KS oförutsedda investering	-25 100	-4 700	-5 100	-5 100	-5 100	-5 100	0 A
90012 KS oförutsedda investering	-5 100	0	0	0	0	0	-5 100 A+
45730 Ringväg, BCT	-7 266	-4 768	-2 498	0	0	0	0 A
45730 Ringväg, BCT	-18 500	-18 500	0	0	0	0	0 A
45930 Västra SjöstadenStrand	-2 000	-2 000	0	0	0	0	0 A
80621 Digital utveckling	-27 500	-7 500	-5 000	-5 000	-5 000	-5 000	0 A
80621 Digital utveckling	-5 000	0	0	0	0	0	-5 000 A+
90011 Strategiska mark o fastig	-125 000	-25 000	-25 000	-25 000	-25 000	-25 000	0 A
90011 Strategiska mark o fastig	-25 000	0	0	0	0	0	-25 000 A+
<b>NETTOUTGIFTER</b>	<b>-333 166</b>	<b>-107 168</b>	<b>-60 898</b>	<b>-39 000</b>	<b>-43 700</b>	<b>-43 200</b>	<b>-39 200</b>
<b>11 Överförmyndaren</b>							
80268 Nytt ärendehanteringssystem	-150	-150	0	0	0	0	0 A
<b>NETTOUTGIFTER</b>	<b>-150</b>	<b>-150</b>	<b>0</b>	<b>0</b>	<b>0</b>	<b>0</b>	<b>0</b>

	<b>TOTAL 2020-2025</b>	<b>Budget_2020</b>	<b>Budg_2021</b>	<b>Plan_2022</b>	<b>Plan_2023</b>	<b>Plan_2024</b>	<b>Plan_2025</b>
<b>20 Socialnämnd</b>							
80629	Hälsohuset	-3 250	-3 250	0	0	0	0 A
90020	Investeringsram Soc	-19 200	-6 300	-6 400	-6 500	0	0 A
90020	Investeringsram Soc	-20 100	0	0	0	-6 600	-6 700 A+
SON01	Familjens Hus Anderslöv	-2 880	0	-2 880	0	0	0 A+
SON02	Nytt Gruppboende LSS	-270	0		-270	0	0
	<b>NETTOUTGIFTER</b>	<b>-45 700</b>	<b>-9 550</b>	<b>-9 280</b>	<b>-6 770</b>	<b>-6 600</b>	<b>-6 700</b>
<b>30 Bildningsnämnd</b>							
43390	Ny förskola Skegrie	-1 040	-1 040	0	0	0	0 A
43398	Skegrie skola inventarier	-1 816	-1 816	0	0	0	0 A
45570	Väståkra F-9 arbetsmiljö	-1 750	-1 750	0	0	0	0 A
45610	Tillby Gertrudsg 4 avd med	-1 080	-1 080	0	0	0	0 A
45720	Södra Gränstorp fsk	-2 800	-2 800	0	0	0	0 A
45720	Södra Gränstorp fsk	-300	0	-300	0	0	0 A+
45780	Inventarier Västervångskol	-1 927	-1 927	0	0	0	0 A
45810	Familjens hus Thysells	-4 350	0	-4 350	0	0	0 A+
45920	Tillb. Solrosens förskola	-1 700	-1 700	0	0	0	0 A
45920	Tillb. Solrosens förskola	-200	0	-200	0	0	0 A+
90030	Investeringsram Bildning	-33 000	-6 400	-6 500	-6 600	-6 700	-6 800 A
90030	Investeringsram Bildning	-7 000	0	0	0	0	-7 000 A+
90031	Investeringsram Bildn. Mål	-9 000	-5 000	-1 000	-1 000	-1 000	-1 000 A
90031	Investeringsram Bildn. Mål	-6 500	0	-1 000	-1 050	-1 100	-1 150 A+
BIN1	Ny invest ram skolbussar	0	0				
BIN2	Ny förskola v Pilevallsk	-3 750	0	0		-3 750	0
BIN3	Omb/tilllb Bäckask/Fågelb	-15 650	0	0	0	-15 650	0
BIN4	Ny försk Bäckask/Fågelb	-4 400	0	0	0	-4 400	0
BIN5	Ny förskola Högalid	-3 500	0	0	0	-3 500	0
	<b>NETTOUTGIFTER</b>	<b>-99 763</b>	<b>-23 513</b>	<b>-13 350</b>	<b>-8 650</b>	<b>-36 100</b>	<b>-8 950</b>

	<b>TOTAL 2020-2025</b>	<b>Budget_2020</b>	<b>Budg_2021</b>	<b>Plan_2022</b>	<b>Plan_2023</b>	<b>Plan_2024</b>	<b>Plan_2025</b>
<b>40 Kultur- och fritidsnämnd</b>							
45910	Inventarier Västervång IH	-1 402	-1 402	0	0	0	0 A
90040	Investeringsram Kultur&Fri	-17 305	-3 305	-3 500	-3 500	-3 500	0 A
90040	Investeringsram Kultur&Fri	-3 500	0	0	0	0	-3 500 A+
KF001	Utrustning Ridhus	-2 000	0	0	-2 000	0	0
KF002	Invent lokaler hamn	0	0	0	0	0	0
KF003	Invent Familjens hus A-löv	-1 470	0	-1 470	0	0	0 A+
KF004	Utr Axel Ebbes konsthall	-4 295	0	0	-4 295	0	0
	<b>NETTOUTGIFTER</b>	<b>-29 972</b>	<b>-4 707</b>	<b>-4 970</b>	<b>-9 795</b>	<b>-3 500</b>	<b>-3 500</b>
<b>50 Arbetsmarknadsnämnd</b>							
90050	Investeringsram AMN	-1 500	-300	-300	-300	-300	0 A
90050	Investeringsram AMN	-1 800	0	-300	-300	-300	-600 A+
	<b>NETTOUTGIFTER</b>	<b>-3 300</b>	<b>-300</b>	<b>-600</b>	<b>-600</b>	<b>-600</b>	<b>-600</b>
<b>60 Samhällsbyggnadsnämnd</b>							
43900	Trygghetens hus	-6 500	-6 500	0	0	0	0 A
90060	Investeringsram SBN	-5 000	-1 000	-1 000	-1 000	-1 000	0 A
90060	Investeringsram SBN	-1 000	0	0	0	0	-1 000 A+
	<b>NETTOUTGIFTER</b>	<b>-12 500</b>	<b>-7 500</b>	<b>-1 000</b>	<b>-1 000</b>	<b>-1 000</b>	<b>-1 000</b>
<b>70 Teknisk servicenämnd</b>							
41409	Förstärkt gruppboende LSS	2 673	2 673	0	0	0	0 A
43390	Ny förskola Skegrie	-885	-885	0	0	0	0 A
43900	Trygghetens hus	-59 717	-59 717	0	0	0	0 A
43910	Vannh/Lillev om- o tillbyg	-625	-625	0	0	0	0 A
45510	Ny grundskola	448	448	0	0	0	0 A
45570	Väståkra F-9 arbetsmiljö	-44 935	-44 935	0	0	0	0 A
45590	Korttidsboende Lasarettet	-25 333	-25 333	0	0	0	0 A
45610	Tillby Gertrudsg 4 avd med	-9 549	-9 549	0	0	0	0 A
45640	Ombyggnad Nygatan	-8 357	-8 357	0	0	0	0 A
45690	Trygghetens hus infrastruk	-432	-432	0	0	0	0 A
45710	Pilevall fsk	600	600	0	0	0	0 A
45720	Södra Gränstorp fsk	84	84	0	0	0	0 A

	<b>TOTAL 2020-2025</b>	<b>Budget_2020</b>	<b>Budg_2021</b>	<b>Plan_2022</b>	<b>Plan_2023</b>	<b>Plan_2024</b>	<b>Plan_2025</b>	
45770	Period. underhåll fastighe	-50 000	-10 000	-10 000	-10 000	-10 000	-10 000	0 A
45770	Period. underhåll fastighe	-35 000	0	-5 000	-5 000	-5 000	-5 000	-15 000 A+
45800	Rivning bussterminalen Övr	-869	-869	0	0	0	0	0 A
45810	Familjens hus Thysells	516	516	0	0	0	0	0 A
45830	Åtgärdsplan badhuset	1 064	1 064	0	0	0	0	0 A
45850	Omklädningsrum ishallen	-11 401	-11 401	0	0	0	0	0 A
45860	Ridanläggningar	-40 965	-40 965	0	0	0	0	0 A
45870	Axel Ebbes Konst tillgänli	-1 000	-1 000	0	0	0	0	0 A
45870	Axel Ebbes Konst tillgänli	-35 000	-35 000	0	0	0	0	0
80269	Samverkan Trafikverket	-10 000	-2 500	-2 500	-2 500	-2 500	0	0 A
80719	Serviceh Gislövs hamn	-4 000	-4 000	0	0	0	0	0 A
90065	Investeringsram Service	-114 000	-21 900	-22 400	-22 900	-23 400	-23 400	0 A
90065	Investeringsram Service	-23 900	0	0	0	0	0	-23 900 A+
90070	Investeringsram TN skattef	-111 600	-21 500	-21 900	-22 300	-22 700	-23 200	0 A
90070	Investeringsram TN skattef	-23 600	0	0	0	0	0	-23 600 A+
Ser1	Nya fsk platser	-220 000	0	0	-85 000	-35 000	-100 000	0
Ser10	Badhus översyn	-75 000	0	0	-20 000	-20 000	-35 000	0
Ser11	Tillbyggn idrottshall Smyg	-25 000	0	-15 000	-10 000	0	0	0 A+
Ser13	Invest ram Fordonshanter	-20 000	0	-4 000	-4 000	-4 000	-4 000	-4 000 A+
Ser14	Uppst plats Hamnen (Dux)	-2 500	0	-2 500	0	0	0	0
Ser15	Fastighetsanp Lavetten 39	-5 000	0	-5 000	0	0	0	0
Ser16	Uppr Västra verksamhetsomr	-30 000	0	-10 000	-10 000	-10 000	0	0
Ser3	Nya skolplatser	0	0	0	0	0	0	0 A+
Ser5	Nya platser LSS	-40 000	0	-20 000	-10 000	-10 000	0	0
Ser7	Nya och ersättnpl Soc/psyk	0	0	0	0	0	0	0 A+
Ser8	Rugbyanläggning	-35 000	0	-20 000	-15 000	0	0	0
Tek11	Pirarmar Smygehamn	-25 000	0	-15 000	-10 000	0	0	0
Tek12	Objekt i cykelplan	-30 000	-5 000	-5 000	-5 000	-5 000	-5 000	-5 000
Tek13	Bro Stavstensvägen	-7 000	0		-7 000	0	0	0
Tek30	Först kajer Skåre Hamn	-14 200	-8 000	-6 200	0	0	0	0 A+
Tek31	Reparation pirarm Gislöv	-5 000	-2 500	-2 500	0	0	0	0 A+
Tek32	Förb åtg TS/Dagvatt Smyge	-5 000	0	-5 000	0	0	0	0 A+
Tek33	P-platser Södersl hallen	-6 500	0	-6 500	0	0	0	0
	<b>NETTOUTGIFTER</b>	<b>-1 150 983</b>	<b>-309 083</b>	<b>-178 500</b>	<b>-238 700</b>	<b>-147 600</b>	<b>-205 600</b>	<b>-71 500</b>

	<b>TOTAL 2020-2025</b>	<b>Budget_2020</b>	<b>Budg_2021</b>	<b>Plan_2022</b>	<b>Plan_2023</b>	<b>Plan_2024</b>	<b>Plan_2025</b>
<b>Kommunfullmäktige</b>							
KF001 KFs Investeringsreserv	<b>-290 000</b>	0	-30 000	0	-60 000	-30 000	-170 000
<b>NETTOUTGIFTER</b>	<b>-290 000</b>	<b>0</b>	<b>-30 000</b>	<b>0</b>	<b>-60 000</b>	<b>-30 000</b>	<b>-170 000</b>

## Investeringsplan TAXEKOLLEKTIVET 2020-2025

Bilaga 5

A = tidigare beslutade anslag t.o.m. 2020-06-17 samt A+ = beslutade anslag i samband med budgetbeslutet

Resterande projekt avser planerade investeringsprojekt

PER UTFÖRARNÄMND, tkr i löpande pris

	<b>TOTAL 2020-2025</b>	<b>Budget_2020</b>	<b>Budg_2021</b>	<b>Plan_2022</b>	<b>Plan_2023</b>	<b>Plan_2024</b>	<b>Plan_2025</b>
<b>Total</b>							
<b>Nettoutgifter</b>	<b>-871 554</b>	<b>-161 654</b>	<b>-84 200</b>	<b>-100 800</b>	<b>-90 300</b>	<b>-228 300</b>	<b>-206 300</b>
<b>Varav anslag (A)</b>	<b>-306 754</b>	<b>-161 654</b>	<b>-35 900</b>	<b>-36 300</b>	<b>-23 800</b>	<b>-24 300</b>	<b>-24 800</b>
<b>75 Teknisk nämnd Elnät</b>							
45640 Ombyggnad Nygatan	-1 895	-1 895	0	0	0	0	0 A
45690 Trygghetens hus infrastruk	-171	-171	0	0	0	0	0 A
45900 Elnätsplan etapp 2020	-62 000	-62 000	0	0	0	0	0 A
90075 Investeringsram TN Energi	-9 400	-9 400	0	0	0	0	0 A
<b>NETTOUTGIFTER</b>	<b>-73 466</b>	<b>-73 466</b>	<b>0</b>	<b>0</b>	<b>0</b>	<b>0</b>	<b>0</b>
<b>76 Teknisk nämnd VA</b>							
45050 Landsbyggsprojekt Norr	-27 983	-27 983	0	0	0	0	0 A
45090 Dagvatten Klagstorp	-9 618	-9 618	0	0	0	0	0 A
45640 Ombyggnad Nygatan	-4 104	-4 104	0	0	0	0	0 A
45690 Trygghetens hus infrastruk	-1 178	-1 178	0	0	0	0	0 A
45880 Ledningsförnyelse 2019-202	-43 905	-17 905	-13 000	-13 000	0	0	0 A
45980 Dagvattensystem Granlunda	-6 500	-6 500	0	0	0	0	0 A
90076 Investeringsram TN VA	-18 700	0	0	0	0	0	-18 700 A+
90076 Investeringsram TN VA	-86 200	-15 300	-17 200	-17 500	-17 900	-18 300	0 A
Tek02 Erosionsh. ledn. Beddinge	-15 000	0	0	0	-5 000	-10 000	0
Tek03 Erosionsh. Simremark	-15 000	0	-5 000	-10 000	0	0	0
Tek04 Renovering vattentorn	-6 000	0	0	-6 000	0	0	0
Tek05 Gasanlägg. TBGA	-5 000	0	-5 000	0	0	0	0
Tek06 Framt. vattenförsörj. eget	-301 300	0	-6 300	-9 000	-35 500	-124 000	-126 500
Tek07 Utbyggn. TBGA	-127 000	0	-500	0	-1 500	-70 000	-55 000
Tek08 Dagvatten väster	-30 000	0	-15 000	-15 000	0	0	0
Tek09 Utbyggnad VA Minnesberg	-11 000	0	-11 000	0	0	0	0

		<b>TOTAL 2020-2025</b>	<b>Budget_2020</b>	<b>Budg_2021</b>	<b>Plan_2022</b>	<b>Plan_2023</b>	<b>Plan_2024</b>	<b>Plan_2025</b>
Tek10	Utökn. Smyge reningsverk	-41 000	0	-1 000	-20 000	-20 000	0	0
Tek40	Digitala vattenmätare	-13 500	0	-4 500	-4 500	-4 500	0	0
	<b>NETTOUTGIFTER</b>	<b>-762 988</b>	<b>-82 588</b>	<b>-78 500</b>	<b>-95 000</b>	<b>-84 400</b>	<b>-222 300</b>	<b>-200 200</b>
	<b>77 Teknisk nämnd Avfall</b>							
90077	Investeringsram TN Renh.	-29 000	-5 600	-5 700	-5 800	-5 900	-6 000	0 A
90077	Investeringsram TN Renh.	-6 100	0	0	0	0	0	-6 100 A+
	<b>NETTOUTGIFTER</b>	<b>-35 100</b>	<b>-5 600</b>	<b>-5 700</b>	<b>-5 800</b>	<b>-5 900</b>	<b>-6 000</b>	<b>-6 100</b>

## Exploateringsplan

Bilaga 6

*Kommunstyrelsen ansvarar för exploateringsverksamheten. Undantag gäller investeringar inom taxefinansierad verksamhet för vilka tekniska servicenämnden har ansvaret.*

Samtliga projekt (tkr)		Ackumulerat								Summa
		Utfall 191231	Budget 2020	Budget 2021	Plan 2022	Plan 2023	Plan 2024	Plan 2025	Plan 2026-2029	
<b>Drift</b>	Intäkter	44 226	42 474	156 049	168 007	7 000	53 450	10 000	20 000	501 205
	Kostnader	-39 767	-31 193	-16 684	-15 506	0	0	0	0	-103 150
	<b>Netto</b>	4 459	11 280	139 365	152 501	7 000	53 450	10 000	20 000	398 054
<b>Investering</b>	Inkomster	3 157	17 606	23 460	800	0	0	0	0	45 023
	Utgifter	-26 721	-80 809	-112 055	-67 977	-55 200	-21 150	-5 050	0	-368 962
	Taxe	-3 846	-22 542	-3 500	-5 000	0	0	0	0	-34 888
	<b>Netto</b>	-27 410	-85 745	-92 095	-72 177	-55 200	-21 150	-5 050	0	-358 827
<b>Netto totalt</b>		<b>-22 951</b>	<b>-74 465</b>	<b>47 270</b>	<b>80 324</b>	<b>-48 200</b>	<b>32 300</b>	<b>4 950</b>	<b>20 000</b>	<b>39 227</b>

### Redovisning per projekt

Per projekt (tkr)		Ackumulerat								Summa
		Utfall 200831	Budget 2020	Budget 2021	Plan 2022	Plan 2023	Plan 2024	Plan 2025	Plan 2026-2029	
<b>Östervång 1:77</b>										
50010	<b>Status: Genomförande</b>									
<b>Drift</b>	Intäkter	6 320	0	0	0	0	0	0	0	6 320
	Kostnader	-617	0	0	0	0	0	0	0	-617
	<b>Netto</b>	5 702	0	0	0	0	0	0	0	5 702
<b>Investering</b>	Inkomster	0	0	0	0	0	0	0	0	0
	Utgifter	-3 382	-900	0	0	-500	0	0	0	-4 782
	Taxe	0	-1 034	0	0	0	0	0	0	-1 034
	<b>Netto</b>	-3 382	-1 934	0	0	-500	0	0	0	-5 816
<b>Netto totalt</b>		<b>2 321</b>	<b>-1 934</b>	<b>0</b>	<b>0</b>	<b>-500</b>	<b>0</b>	<b>0</b>	<b>0</b>	<b>-113</b>
<b>Beskrivning:</b>		0								
<b>Södra Gränstorp</b>										
50030	<b>Status: Genomförande</b>									
<b>Drift</b>	Intäkter	0	17 800	12 300	2 700	0	0	0	0	32 800
	Kostnader	-1 839	0	0	0	0	0	0	0	-1 839
	<b>Netto</b>	-1 839	17 800	12 300	2 700	0	0	0	0	30 961
<b>Investering</b>	Inkomster	0	0	0	0	0	0	0	0	0
	Utgifter	-5 594	-7 000	-2 000	-5 000	0	0	0	0	-19 594
	Taxe	-128	0	0	0	0	0	0	0	-128
	<b>Netto</b>	-5 721	-7 000	-2 000	-5 000	0	0	0	0	-19 721
<b>Netto totalt</b>		<b>-7 560</b>	<b>10 800</b>	<b>10 300</b>	<b>-2 300</b>	<b>0</b>	<b>0</b>	<b>0</b>	<b>0</b>	<b>11 240</b>
<b>Beskrivning:</b>		0								



Per projekt (tkr)	Ackumulerat								Summa		
	Utfall 200831	Budget 2020	Budget 2021	Plan 2022	Plan 2023	Plan 2024	Plan 2025	Plan 2026-2029			
<b>Västervång nordväst, DP</b>											
50040	<b>Status: Genomförande</b>										
	<b>Drift</b>	Intäkter	0	550	28 450	10 000	0	0	0	0	39 000
		Kostnader	-2 117	0	0	0	0	0	0	0	-2 117
		<b>Netto</b>	-2 117	550	28 450	10 000	0	0	0	0	36 883
	<b>Investering</b>	Inkomster	0	0	0	0	0	0	0	0	0
		Utgifter	0	-6 510	-7 000	0	-1 500	0	0	0	-15 010
		Taxe	-34	0	0	0	0	0	0	0	-34
		<b>Netto</b>	-34	-6 510	-7 000	0	-1 500	0	0	0	-15 044
	<b>Netto totalt</b>		<b>-2 150</b>	<b>-5 960</b>	<b>21 450</b>	<b>10 000</b>	<b>-1 500</b>	<b>0</b>	<b>0</b>	<b>0</b>	<b>21 840</b>
	<b>Beskrivning:</b>		0								
<b>Lagret 2, Willys mfl. DP</b>											
50050	<b>Status: Planering och förstudie</b>										
	<b>Drift</b>	Intäkter	0	0	0	0	0	0	0	0	0
		Kostnader	-124	0	0	0	0	0	0	0	-124
		<b>Netto</b>	-124	0	0	0	0	0	0	0	-124
	<b>Investering</b>	Inkomster	0	0	0	0	0	0	0	0	0
		Utgifter	0	0	0	0	0	0	0	0	0
		Taxe	0	0	0	0	0	0	0	0	0
		<b>Netto</b>	0	0	0	0	0	0	0	0	0
	<b>Netto totalt</b>		<b>-124</b>	<b>0</b>	<b>0</b>	<b>0</b>	<b>0</b>	<b>0</b>	<b>0</b>	<b>0</b>	<b>-124</b>
	<b>Beskrivning:</b>		0								
<b>Skegrie Öster</b>											
50060	<b>Status: Genomförande</b>										
	<b>Drift</b>	Intäkter	35 785	4 000	5 300	0	0	0	0	0	45 085
		Kostnader	-14 525	0	0	0	0	0	0	0	-14 525
		<b>Netto</b>	21 261	4 000	5 300	0	0	0	0	0	30 561
	<b>Investering</b>	Inkomster	0	0	0	0	0	0	0	0	0
		Utgifter	-11 974	-7 000	0	0	-1 000	0	0	0	-19 974
		Taxe	0	-4 558	0	0	0	0	0	0	-4 558
		<b>Netto</b>	-11 974	-11 558	0	0	-1 000	0	0	0	-24 532
	<b>Netto totalt</b>		<b>9 286</b>	<b>-7 558</b>	<b>5 300</b>	<b>0</b>	<b>-1 000</b>	<b>0</b>	<b>0</b>	<b>0</b>	<b>6 028</b>
	<b>Beskrivning:</b>		0								

Per projekt (tkr)	Ackumulerat									Summa	
	Utfall 200831	Budget 2020	Budget 2021	Plan 2022	Plan 2023	Plan 2024	Plan 2025	Plan 2026-2029			
<b>Gröningen</b>											
50070	<b>Status: Genomförande</b>										
	<b>Drift</b>	Intäkter	0	0	0	0	0	0	0	0	0
		Kostnader	0	0	0	0	0	0	0	0	0
		<b>Netto</b>	0	0	0	0	0	0	0	0	0
	<b>Investering</b>	Inkomster	0	0	0	0	0	0	0	0	0
		Utgifter	0	0	0	0	0	0	0	0	0
		Taxe	0	0	0	0	0	0	0	0	0
		<b>Netto</b>	0	0	0	0	0	0	0	0	0
	<b>Netto totalt</b>		<b>0</b>	<b>0</b>	<b>0</b>	<b>0</b>	<b>0</b>	<b>0</b>	<b>0</b>	<b>0</b>	<b>0</b>
	<b>Beskrivning:</b>		0								
<b>Anderslöv 50:11</b>											
50080	<b>Status: Genomförande</b>										
	<b>Drift</b>	Intäkter	0	0	10 800	7 500	0	0	0	0	18 300
		Kostnader	-1 871	0	0	0	0	0	0	0	-1 871
		<b>Netto</b>	-1 871	0	10 800	7 500	0	0	0	0	16 429
	<b>Investering</b>	Inkomster	0	0	0	0	0	0	0	0	0
		Utgifter	-393	-11 400	0	0	-2 000	0	0	0	-13 793
		Taxe	-1 234	-12 000	0	0	0	0	0	0	-13 234
		<b>Netto</b>	-1 626	-23 400	0	0	-2 000	0	0	0	-27 026
	<b>Netto totalt</b>		<b>-3 497</b>	<b>-23 400</b>	<b>10 800</b>	<b>7 500</b>	<b>-2 000</b>	<b>0</b>	<b>0</b>	<b>0</b>	<b>-10 597</b>
	<b>Beskrivning:</b>		0								
<b>Kyrkoköpinge 20:46</b>											
50090	<b>Status: Genomförande</b>										
	<b>Drift</b>	Intäkter	0	375	6 000	0	0	0	0	0	6 375
		Kostnader	-2 108	0	0	0	0	0	0	0	-2 108
		<b>Netto</b>	-2 108	375	6 000	0	0	0	0	0	4 267
	<b>Investering</b>	Inkomster	0	0	0	0	0	0	0	0	0
		Utgifter	-2 018	-10 000	0	0	-1 500	-50	-50	0	-13 618
		Taxe	0	-2 300	0	0	0	0	0	0	-2 300
		<b>Netto</b>	-2 018	-12 300	0	0	-1 500	-50	-50	0	-15 918
	<b>Netto totalt</b>		<b>-4 126</b>	<b>-11 925</b>	<b>6 000</b>	<b>0</b>	<b>-1 500</b>	<b>-50</b>	<b>-50</b>	<b>0</b>	<b>-11 651</b>
	<b>Beskrivning:</b>		0								

Per projekt (tkr)		Ackumulerat								Summa	
		Utfall 200831	Budget 2020	Budget 2021	Plan 2022	Plan 2023	Plan 2024	Plan 2025	Plan 2026-2029		
<b>Östervång 1:78</b>											
50100	<b>Status: Projektering</b>										
	<b>Drift</b>	Intäkter	0	200	17 600	0	0	0	0	0	17 800
		Kostnader	-1 077	-600	0	0	0	0	0	0	-1 677
		<b>Netto</b>	-1 077	-400	17 600	0	0	0	0	0	16 123
	<b>Investering</b>	Inkomster	0	0	0	0	0	0	0	0	0
		Utgifter	0	-300	-6 300	0	-1 200	0	0	0	-7 800
		Taxe	0	0	0	0	0	0	0	0	0
		<b>Netto</b>	0	-300	-6 300	0	-1 200	0	0	0	-7 800
	<b>Netto totalt</b>		<b>-1 077</b>	<b>-700</b>	<b>11 300</b>	<b>0</b>	<b>-1 200</b>	<b>0</b>	<b>0</b>	<b>0</b>	<b>8 323</b>
	<b>Beskrivning:</b>		0								
<b>Kvarteret Badhuset</b>											
50110	<b>Status: Planering och förstudie</b>										
	<b>Drift</b>	Intäkter	0	0	0	5 000	6 000	5 000	0	0	16 000
		Kostnader	-239	-1 000	-1 000	-14 918	0	0	0	0	-17 157
		<b>Netto</b>	-239	-1 000	-1 000	-9 918	6 000	5 000	0	0	-1 157
	<b>Investering</b>	Inkomster	0	0	0	0	0	0	0	0	0
		Utgifter	0	0	0	0	0	-5 000	-5 000	0	-10 000
		Taxe	0	0	0	0	0	0	0	0	0
		<b>Netto</b>	0	0	0	0	0	-5 000	-5 000	0	-10 000
	<b>Netto totalt</b>		<b>-239</b>	<b>-1 000</b>	<b>-1 000</b>	<b>-9 918</b>	<b>6 000</b>	<b>0</b>	<b>-5 000</b>	<b>0</b>	<b>-11 157</b>
	<b>Beskrivning:</b>		0								
<b>Signalen 20</b>											
50120	<b>Status: Planering och förstudie</b>										
	<b>Drift</b>	Intäkter	0	0	1 000	42 400	1 000	28 450	0	0	72 850
		Kostnader	-1 648	-14 998	-204	0	0	0	0	0	-16 850
		<b>Netto</b>	-1 648	-14 998	796	42 400	1 000	28 450	0	0	56 000
	<b>Investering</b>	Inkomster	0	17 300	23 580	800	0	0	0	0	41 680
		Utgifter	0	-23 000	-56 430	-20 800	-7 000	-11 100	0	0	-118 330
		Taxe	0	-1 000	-1 000	0	0	0	0	0	-2 000
		<b>Netto</b>	0	-6 700	-33 850	-20 000	-7 000	-11 100	0	0	-78 650
	<b>Netto totalt</b>		<b>-1 648</b>	<b>-21 698</b>	<b>-33 054</b>	<b>22 400</b>	<b>-6 000</b>	<b>17 350</b>	<b>0</b>	<b>0</b>	<b>-22 650</b>
	<b>Beskrivning:</b>		0								

Per projekt (tkr)	Ackumulerat								Summa	
	Utfall 200831	Budget 2020	Budget 2021	Plan 2022	Plan 2023	Plan 2024	Plan 2025	Plan 2026-2029		
<b>Innerstaden 3:77 m fl.</b>										
50130	<b>Status: Projektering</b>									
	<b>Drift</b>	Intäkter	0	1 200	34 507	92 607	0	0	0	128 313
		Kostnader	-1 717	0	0	0	0	0	0	-1 717
		<b>Netto</b>	-1 717	1 200	34 507	92 607	0	0	0	126 596
	<b>Investering</b>	Inkomster	0	0	0	0	0	0	0	0
		Utgifter	0	-7 397	-24 000	-18 000	-12 300	0	0	-61 697
		Taxe	0	0	-1 500	0	0	0	0	-1 500
		<b>Netto</b>	0	-7 397	-25 500	-18 000	-12 300	0	0	-63 197
	<b>Netto totalt</b>		<b>-1 717</b>	<b>-6 197</b>	<b>9 007</b>	<b>74 607</b>	<b>-12 300</b>	<b>0</b>	<b>0</b>	<b>63 399</b>
	<b>Beskrivning:</b>	0								
<b>Bollen 2 (fsk generationspark)</b>										
50140	<b>Status: Planering och förstudie</b>									
	<b>Drift</b>	Intäkter	0	0	24 300	0	0	0	0	24 300
		Kostnader	-867	-1 156	0	0	0	0	0	-2 023
		<b>Netto</b>	-867	-1 156	24 300	0	0	0	0	22 277
	<b>Investering</b>	Inkomster	0	0	0	0	0	0	0	0
		Utgifter	0	-2 500	-10 000	-7 000	-5 700	0	0	-25 200
		Taxe	0	0	-1 000	0	0	0	0	-1 000
		<b>Netto</b>	0	-2 500	-11 000	-7 000	-5 700	0	0	-26 200
	<b>Netto totalt</b>		<b>-867</b>	<b>-3 656</b>	<b>13 300</b>	<b>-7 000</b>	<b>-5 700</b>	<b>0</b>	<b>0</b>	<b>-3 923</b>
	<b>Beskrivning:</b>	0								
<b>Västra Sjöstaden</b>										
50150	<b>Status: Planering och förstudie</b>									
	<b>Drift</b>	Intäkter	0	0	0	0	0	0	0	0
		Kostnader	-599	0	0	0	0	0	0	-599
		<b>Netto</b>	-599	0	0	0	0	0	0	-599
	<b>Investering</b>	Inkomster	0	0	0	0	0	0	0	0
		Utgifter	0	0	0	0	0	0	0	0
		Taxe	0	0	0	0	0	0	0	0
		<b>Netto</b>	0	0	0	0	0	0	0	0
	<b>Netto totalt</b>		<b>-599</b>	<b>0</b>	<b>0</b>	<b>0</b>	<b>0</b>	<b>0</b>	<b>0</b>	<b>-599</b>
	<b>Beskrivning:</b>	0								

Per projekt (tkr)	Ackumulerat									Summa	
	Utfall 200831	Budget 2020	Budget 2021	Plan 2022	Plan 2023	Plan 2024	Plan 2025	Plan 2026-2029			
<b>Ståstorp 3:1 Verksamhetsområde</b>											
50160	<b>Status: Planering och förstudie</b>										
	<b>Drift</b>	Intäkter	0	0	0	0	0	20 000	10 000	20 000	50 000
		Kostnader	-213	-1 500	-2 000	-588	0	0	0	0	-4 301
		<b>Netto</b>	-213	-1 500	-2 000	-588	0	20 000	10 000	20 000	45 699
	<b>Investering</b>	Inkomster	0	0	0	0	0	0	0	0	0
		Utgifter	0	0	0	0	-20 000	-5 000	0	0	-25 000
		Taxe	0	0	0	0	0	0	0	0	0
		<b>Netto</b>	0	0	0	0	-20 000	-5 000	0	0	-25 000
	<b>Netto totalt</b>		<b>-213</b>	<b>-1 500</b>	<b>-2 000</b>	<b>-588</b>	<b>-20 000</b>	<b>15 000</b>	<b>10 000</b>	<b>20 000</b>	<b>20 699</b>
	<b>Beskrivning:</b>		0								
<b>Köpingseskolan 1</b>											
50170	<b>Status: Projektering</b>										
	<b>Drift</b>	Intäkter	0	13 625	4 780	0	0	0	0	0	18 405
		Kostnader	-194	-500	-50	0	0	0	0	0	-744
		<b>Netto</b>	-194	13 125	4 730	0	0	0	0	0	17 661
	<b>Investering</b>	Inkomster	0	0	0	0	0	0	0	0	0
		Utgifter	0	-2 000	-2 000	-3 300	0	0	0	0	-7 300
		Taxe	0	0	0	0	0	0	0	0	0
		<b>Netto</b>	0	-2 000	-2 000	-3 300	0	0	0	0	-7 300
	<b>Netto totalt</b>		<b>-194</b>	<b>11 125</b>	<b>2 730</b>	<b>-3 300</b>	<b>0</b>	<b>0</b>	<b>0</b>	<b>0</b>	<b>10 361</b>
	<b>Beskrivning:</b>		0								
<b>Västra Alstad</b>											
50190	<b>Status: Projektering</b>										
	<b>Drift</b>	Intäkter	0	3 067	0	0	0	0	0	0	3 067
		Kostnader	0	-70	0	0	0	0	0	0	-70
		<b>Netto</b>	0	2 997	0	0	0	0	0	0	2 997
	<b>Investering</b>	Inkomster	0	0	0	0	0	0	0	0	0
		Utgifter	0	-1 250	0	0	0	0	0	0	-1 250
		Taxe	0	-1 000	0	0	0	0	0	0	-1 000
		<b>Netto</b>	0	-2 250	0	0	0	0	0	0	-2 250
	<b>Netto totalt</b>		<b>0</b>	<b>747</b>	<b>0</b>	<b>0</b>	<b>0</b>	<b>0</b>	<b>0</b>	<b>0</b>	<b>747</b>
	<b>Beskrivning:</b>		0								

Per projekt (tkr)	Ackumulerat								Summa	
	Utfall 200831	Budget 2020	Budget 2021	Plan 2022	Plan 2023	Plan 2024	Plan 2025	Plan 2026-2029		
<b>DP utredn. Västra sjöstad</b>										
50200	<b>Status:</b>									
	<b>Drift</b>	Intäkter	0	0	0	0	0	0	0	0
		Kostnader	0	-500	-500	0	0	0	0	-1 000
		<b>Netto</b>	0	-500	-500	0	0	0	0	-1 000
	<b>Investering</b>	Inkomster	0	0	0	0	0	0	0	0
		Utgifter	0	0	0	0	0	0	0	0
		Taxe	0	0	0	0	0	0	0	0
		<b>Netto</b>	0	0	0	0	0	0	0	0
	<b>Netto totalt</b>		<b>0</b>	<b>-500</b>	<b>-500</b>	<b>0</b>	<b>0</b>	<b>0</b>	<b>0</b>	<b>-1 000</b>
	<b>Beskrivning:</b>		0							
<b>Sjöstad/Stadskärnan</b>										
51000	<b>Status: Genomförande</b>									
	<b>Drift</b>	Intäkter	0	0	0	0	0	0	0	0
		Kostnader	-5 458	-5 200	-9 000	0	0	0	0	-19 658
		<b>Netto</b>	-5 458	-5 200	-9 000	0	0	0	0	-19 658
	<b>Investering</b>	Inkomster	0	0	0	0	0	0	0	0
		Utgifter	0	0	0	0	0	0	0	0
		Taxe	0	0	0	0	0	0	0	0
		<b>Netto</b>	0	0	0	0	0	0	0	0
	<b>Netto totalt</b>		<b>-5 458</b>	<b>-5 200</b>	<b>-9 000</b>	<b>0</b>	<b>0</b>	<b>0</b>	<b>0</b>	<b>-19 658</b>
	<b>Beskrivning:</b>		0							
<b>BCT</b>										
51010	<b>Status: Projektering</b>									
	<b>Drift</b>	Intäkter	0	0	0	0	0	0	0	0
		Kostnader	-482	-1 500	-2 500	0	0	0	0	-4 482
		<b>Netto</b>	-482	-1 500	-2 500	0	0	0	0	-4 482
	<b>Investering</b>	Inkomster	0	0	0	0	0	0	0	0
		Utgifter	0	0	0	0	0	0	0	0
		Taxe	0	0	0	0	0	0	0	0
		<b>Netto</b>	0	0	0	0	0	0	0	0
	<b>Netto totalt</b>		<b>-482</b>	<b>-1 500</b>	<b>-2 500</b>	<b>0</b>	<b>0</b>	<b>0</b>	<b>0</b>	<b>-4 482</b>
	<b>Beskrivning:</b>		0							

Per projekt (tkr)		Ackumulerat								Summa
		Utfall 200831	Budget 2020	Budget 2021	Plan 2022	Plan 2023	Plan 2024	Plan 2025	Plan 2026-2029	
<b>Östra Gränstorp, DP 211</b>										
55010	<b>Status: Genomförande</b>									
	<b>Drift</b>	Intäkter	2 121	1 640	0	0	0	0	0	3 761
		Kostnader	0	0	0	0	0	0	0	0
		<b>Netto</b>	2 121	1 640	0	0	0	0	0	3 761
	<b>Investering</b>	Inkomster	0	0	0	0	0	0	0	0
		Utgifter	-2 270	-1 500	0	0	0	0	0	-3 770
		Taxe	0	0	0	0	0	0	0	0
		<b>Netto</b>	-2 270	-1 500	0	0	0	0	0	-3 770
	<b>Netto totalt</b>		<b>-149</b>	<b>140</b>	<b>0</b>	<b>0</b>	<b>0</b>	<b>0</b>	<b>0</b>	<b>-9</b>
	<b>Beskrivning:</b>		0							
<b>Thysells, DP 218</b>										
55020	<b>Status: Genomförande</b>									
	<b>Drift</b>	Intäkter	0	0	0	6 400	0	0	0	6 400
		Kostnader	-113	0	0	0	0	0	0	-113
		<b>Netto</b>	-113	0	0	6 400	0	0	0	6 287
	<b>Investering</b>	Inkomster	0	0	0	0	0	0	0	0
		Utgifter	-59	-52	0	-6 400	0	0	0	-6 511
		Taxe	-28	0	0	0	0	0	0	-28
		<b>Netto</b>	-87	-52	0	-6 400	0	0	0	-6 539
	<b>Netto totalt</b>		<b>-200</b>	<b>-52</b>	<b>0</b>	<b>0</b>	<b>0</b>	<b>0</b>	<b>0</b>	<b>-252</b>
	<b>Beskrivning:</b>		0							
<b>Ö Värlinge 6:70, 6:74, DP 190</b>										
55030	<b>Status: Genomförande</b>									
	<b>Drift</b>	Intäkter	0	0	0	0	0	0	0	0
		Kostnader	-219	0	0	0	0	0	0	-219
		<b>Netto</b>	-219	0	0	0	0	0	0	-219
	<b>Investering</b>	Inkomster	0	306	0	0	0	0	0	306
		Utgifter	-987	0	0	0	0	0	0	-987
		Taxe	-2 422	0	0	0	0	0	0	-2 422
		<b>Netto</b>	-3 410	306	0	0	0	0	0	-3 104
	<b>Netto totalt</b>		<b>-3 629</b>	<b>306</b>	<b>0</b>	<b>0</b>	<b>0</b>	<b>0</b>	<b>0</b>	<b>-3 323</b>
	<b>Beskrivning:</b>		0							

Per projekt (tkr)		Ackumulerat								Summa	
		Utfall 200831	Budget 2020	Budget 2021	Plan 2022	Plan 2023	Plan 2024	Plan 2025	Plan 2026-2029		
<b>Malörten, DP</b>											
55040	<b>Status: Projektering</b>										
	<b>Drift</b>	Intäkter	0	0	0	1 400	0	0	0	0	1 400
		Kostnader	-70	0	0	0	0	0	0	0	-70
		<b>Netto</b>	-70	0	0	1 400	0	0	0	0	1 330
	<b>Investering</b>	Inkomster	0	0	0	0	0	0	0	0	0
		Utgifter	-45	0	0	-3 247	0	0	0	0	-3 292
		Taxe	0	-650	0	0	0	0	0	0	-650
		<b>Netto</b>	-45	-650	0	-3 247	0	0	0	0	-3 942
	<b>Netto totalt</b>		<b>-114</b>	<b>-650</b>	<b>0</b>	<b>-1 847</b>	<b>0</b>	<b>0</b>	<b>0</b>	<b>0</b>	<b>-2 611</b>
	<b>Beskrivning:</b>		0								
<b>Hyveln 5 m fl</b>											
55050	<b>Status: Avslutat</b>										
	<b>Drift</b>	Intäkter	0	17	0	0	0	0	0	0	17
		Kostnader	-129	0	0	0	0	0	0	0	-129
		<b>Netto</b>	-129	17	0	0	0	0	0	0	-112
	<b>Investering</b>	Inkomster	0	0	0	0	0	0	0	0	0
		Utgifter	0	0	0	0	0	0	0	0	0
		Taxe	0	0	0	0	0	0	0	0	0
		<b>Netto</b>	0	0	0	0	0	0	0	0	0
	<b>Netto totalt</b>		<b>-129</b>	<b>17</b>	<b>0</b>	<b>0</b>	<b>0</b>	<b>0</b>	<b>0</b>	<b>0</b>	<b>-112</b>
	<b>Beskrivning:</b>		0								
<b>Phylatterion</b>											
55060	<b>Status: Planering och förstudie</b>										
	<b>Drift</b>	Intäkter	0	0	0	0	0	0	0	0	0
		Kostnader	-3 414	-209	0	0	0	0	0	0	-3 623
		<b>Netto</b>	-3 414	-209	0	0	0	0	0	0	-3 623
	<b>Investering</b>	Inkomster	3 157	0	0	0	0	0	0	0	3 157
		Utgifter	0	0	0	0	0	0	0	0	0
		Taxe	0	0	0	0	0	0	0	0	0
		<b>Netto</b>	3 157	0	0	0	0	0	0	0	3 157
	<b>Netto totalt</b>		<b>-257</b>	<b>-209</b>	<b>0</b>	<b>0</b>	<b>0</b>	<b>0</b>	<b>0</b>	<b>0</b>	<b>-466</b>
	<b>Beskrivning:</b>		0								



Per projekt (tkr)	Ackumulerat									Summa	
	Utfall 200831	Budget 2020	Budget 2021	Plan 2022	Plan 2023	Plan 2024	Plan 2025	Plan 2026-2029			
<b>DP Stuckatören</b>											
55080	<b>Status: Planering och förstudie</b>										
	<b>Drift</b>	Intäkter	0	0	0	0	0	0	0	0	0
		Kostnader	-20	0	0	0	0	0	0	0	-20
		<b>Netto</b>	-20	0	0	0	0	0	0	0	-20
	<b>Investering</b>	Inkomster	0	0	0	0	0	0	0	0	0
		Utgifter	0	0	0	0	0	0	0	0	0
		Taxe	0	0	0	0	0	0	0	0	0
		<b>Netto</b>	0	0	0	0	0	0	0	0	0
	<b>Netto totalt</b>		<b>-20</b>	<b>0</b>	<b>0</b>	<b>0</b>	<b>0</b>	<b>0</b>	<b>0</b>	<b>0</b>	<b>-20</b>
	<b>Beskrivning:</b>		0								
<b>Kiosken 1</b>											
55090	<b>Status: Planering och förstudie</b>										
	<b>Drift</b>	Intäkter	0	0	4 100	0	0	0	0	0	4 100
		Kostnader	-106	-500	0	0	0	0	0	0	-606
		<b>Netto</b>	-106	-500	4 100	0	0	0	0	0	3 494
	<b>Investering</b>	Inkomster	0	0	0	0	0	0	0	0	0
		Utgifter	0	0	-2 000	0	-2 500	0	0	0	-4 500
		Taxe	0	0	0	0	0	0	0	0	0
		<b>Netto</b>	0	0	-2 000	0	-2 500	0	0	0	-4 500
	<b>Netto totalt</b>		<b>-106</b>	<b>-500</b>	<b>2 100</b>	<b>0</b>	<b>-2 500</b>	<b>0</b>	<b>0</b>	<b>0</b>	<b>-1 006</b>
	<b>Beskrivning:</b>		0								
<b>Högalids förskola</b>											
50210	<b>Status: Ny</b>										
	<b>Drift</b>	Intäkter	0	0	-8 000	0	0	0	0	0	-8 000
		Kostnader	0	-155	-85	0	0	0	0	0	-240
		<b>Netto</b>	0	-155	-8 085	0	0	0	0	0	-8 240
	<b>Investering</b>	Inkomster	0	0	0	0	0	0	0	0	0
		Utgifter	0	0	0	0	0	0	0	0	0
		Taxe	0	0	0	0	0	0	0	0	0
		<b>Netto</b>	0	0	0	0	0	0	0	0	0
	<b>Netto totalt</b>		<b>0</b>	<b>-155</b>	<b>-8 085</b>	<b>0</b>	<b>0</b>	<b>0</b>	<b>0</b>	<b>0</b>	<b>-8 240</b>
	<b>Beskrivning:</b>		0								

Per projekt (tkr)	Ackumulerat									Summa	
	Utfall 200831	Budget 2020	Budget 2021	Plan 2022	Plan 2023	Plan 2024	Plan 2025	Plan 2026-2029			
<b>Kloster 12</b>											
55110	Status: Ny										
	<b>Drift</b>	Intäkter	0	0	-88	0	0	0	0	0	-88
		Kostnader	0	-50	-50	0	0	0	0	0	-100
		<b>Netto</b>	0	-50	-138	0	0	0	0	0	-188
	<b>Investering</b>	Inkomster	0	0	0	0	0	0	0	0	0
		Utgifter	0	0	-95	0	0	0	0	0	-95
		Taxe	0	0	0	0	0	0	0	0	0
		<b>Netto</b>	0	0	-95	0	0	0	0	0	-95
	<b>Netto totalt</b>		<b>0</b>	<b>-50</b>	<b>-233</b>	<b>0</b>	<b>0</b>	<b>0</b>	<b>0</b>	<b>0</b>	<b>-283</b>
	Beskrivning:		0								
<b>Dp 252 Böste Västra</b>											
55120	Status: Ny										
	<b>Drift</b>	Intäkter	0	0	0	0	0	0	0	0	0
		Kostnader	0	-50	-20	0	0	0	0	0	-70
		<b>Netto</b>	0	-50	-20	0	0	0	0	0	-70
	<b>Investering</b>	Inkomster	0	0	-120	0	0	0	0	0	-120
		Utgifter	0	0	-1 660	0	0	0	0	0	-1 660
		Taxe	0	0	0	0	0	0	0	0	0
		<b>Netto</b>	0	0	-1 780	0	0	0	0	0	-1 780
	<b>Netto totalt</b>		<b>0</b>	<b>-50</b>	<b>-1 800</b>	<b>0</b>	<b>0</b>	<b>0</b>	<b>0</b>	<b>0</b>	<b>-1 850</b>
	Beskrivning:		0								
<b>Dp vårdinrättningen</b>											
55220	Status: Ny										
	<b>Drift</b>	Intäkter	0	0	15 000	0	0	0	0	0	15 000
		Kostnader	0	-3 205	-1 275	0	0	0	0	0	-4 480
		<b>Netto</b>	0	-3 205	13 725	0	0	0	0	0	10 520
	<b>Investering</b>	Inkomster	0	0	0	0	0	0	0	0	0
		Utgifter	0	0	-570	-4 230	0	0	0	0	-4 800
		Taxe	0	0	0	-5 000	0	0	0	0	-5 000
		<b>Netto</b>	0	0	-570	-9 230	0	0	0	0	-9 800
	<b>Netto totalt</b>		<b>0</b>	<b>-3 205</b>	<b>13 155</b>	<b>-9 230</b>	<b>0</b>	<b>0</b>	<b>0</b>	<b>0</b>	<b>720</b>
	Beskrivning:		0								
	<b>Netto totalt</b>		<b>-22 951</b>	<b>-74 465</b>	<b>47 270</b>	<b>80 324</b>	<b>-48 200</b>	<b>32 300</b>	<b>4 950</b>	<b>20 000</b>	<b>39 227</b>