



Romeleåsen & Sjölandskapet

Romeleås- och Sjölandskapskommittén

1 (3)

2021-11-12

Länsstyrelsen Skåne

skane@lansstyrelsen.se

remiss Naturvårdsplan 511- 35317-2021

För kännedom till kommunstyrelserna i

Lund, Malmö, Sjöbo, Skurup och Trelleborg

Yttrande över förslag till reviderad naturvårdsplan för Skåne

Sammanfattning

Det har inte varit möjligt för kommittén att gå igenom förslaget mer i detalj p g a den tid som står till förfogande, då vi inte fanns med på sändlistan, utan fick remissen först efter att vi själva kontaktat ansvariga på Länsstyrelsen.

Kommittén yttrar sig i första hand på ett principiellt plan.

I remissunderlaget står att *"Naturvårdsplanen för Skåne 2021 avser endast områden av betydelse för den biologiska mångfalden och inte övriga landskapsvärden eller rekreativa värden som ingick i de båda äldre naturvårdsprogrammen.*

Enligt kommitténs mening hade det varit bättre att ta ett helhetsgrepp där man bedömer områden viktiga för den biologiska mångfalden, men även landskapsvärden, kulturmiljövärden och rekreativa värden. Den biologiska mångfalden – särskilt i södra Skåne - är i väldigt många fall knutna till områden som har betats under lång tid och de har också ett landskapsvärde och rekreativt värde. Det viktiga är att se till att värdena bibehålls genom att säkerställa skötseln bland annat genom överenskommelser med markägarna.

- Det blir svårare för kommuner, markägare m fl. att förhålla sig till planer och program som är sektorsvis uppdelade. Man bör därför sammanföra de olika planerna till ett samlat program, där samtliga värden som är viktiga att beakta ingår.
- Romeleåsen och Sjölandskapets status – enligt 4 kap, 2 § i miljöbalken – bör redovisas i naturvårdsplanen. Gränserna för området bör tydliggöras i naturvårdsplanen, förslagsvis genom en karta.

Postadress	Besöksadress	Telefon	Internetadress	e-post
Tekniska Förvaltningen	Brotorget 1			
Lunds kommun	221 00 Lund	046-359 50 00	www.romeleasen.se	romeleasensjo@gmail.com
Box 41				
221 00 Lund				

Yttrande

Kommittén har fått möjlighet att yttra sig över Länsstyrelsens förslag till reviderad naturvårdsplan för Skåne. Det har dock inte varit möjligt att gå igenom förslaget mer i detalj på den tid som står till förfogande. Det är ett omfattande material och Romeleås- och sjölandskapskommittén, RÅSK, fick en relativt kort svarstid då vi inte fanns med på sändlistan, detta trots tidigare påpekanden, utan fick remissen först efter att vi själva kontaktat ansvariga på Länsstyrelsen.

Med hänsyn till detta yttrar sig kommittén därför sig i första hand på ett principiellt plan.

Tanken med den gemensamma naturvårdsplanen för hela Skåne är att vara ett aktuellt planeringsunderlag för framför allt kommunerna i länet. Naturvårdsplanen ska också bli ett underlag för naturvårdsplanering, en kunskapsbas för Skånes mest värdefulla naturområden och en viktig del i Länsstyrelsens arbete med en stärkt grön infrastruktur.

Enligt remissunderlaget framgår: *"Naturvårdsplanen för Skåne 2021 avser endast områden av betydelse för den biologiska mångfalden och inte övriga landskapsvärden eller rekreativa värden som ingick i de båda äldre naturvårdsprogrammen"*.

Kommittén är tveksam till det upplägget. Det hade varit bättre att ta ett helhetsgrepp där man bedömer områden viktiga för den biologiska mångfalden, men även landskapsvärden, kulturmiljövärden och rekreativa värden. Den biologiska mångfalden – särskilt i södra Skåne - är i väldigt många fall knutna till områden som har betats under lång tid och de har också ett landskapsvärde och rekreativt värde. Det viktiga är att se till att värdena bibehålls genom att säkerställa skötseln bland annat genom överenskommelser med markägarna.

Områden med speciella värden ur perspektivet biologisk mångfald är ju ibland ganska små. Det finns en risk med det, eftersom de ofta påverkas av omgivande verksamhet.

Sektorsvis uppdelning innebär att det blir svårare för kommuner, markägare m fl. att förhålla sig till flera olika planer och program. Man bör därför sammanföra de olika planerna till ett samlat program där samtliga värden som är viktiga att beakta ingår. Det ger en bättre överblick och på det sättet underlättas förankringen hos kommuner, markägare, ideella organisationer m fl. Att värna och utveckla natur- och kulturmiljövärdena samt friluftslivets intressen inom området som gynnar människors möjligheter till rekreation, friluftsliv, naturupplevelser och folkhälsa har betydelse. Det bidrar också till att medborgarna blir delaktiga hur det skånska landskapet utvecklas vilket är viktigt.

Enligt Miljöbalkens 4 kap, 2 § gäller särskilda bestämmelser för hushållningen av mark och vatten för cirka 25 områden i Sverige. Gränserna för områdena har fastlagts i samband med riksdagsbeslutet. Romeleåsen och Sjölandskapets är ett av dessa områdena. Detta bör nämnas i naturvårdsplanen och även gränserna för området bör tydliggöras, förslagsvis i kartform.

Romeleåsen och Sjölandskapet är unikt. Det finns ingen motsvarighet till detta kuperade landskap med ädellövskogar, sjöar och slott någon annanstans i Sverige. Det är därför viktigt att värna, vårda och utveckla landskapets särart med dess natur- och kulturmiljöer. Här finns stora landskapsvärden och rekreativa värden som ger goda möjligheter till friluftsliv, rekreation och naturupplevelser. Romeleåsen och Sjölandskapet har betydelse för friluftsliv

Postadress	Besöksadress	Telefon växel	Internetadress	e-post
Tekniska Förvaltningen Lunds kommun Box 41 221 00 Lund	Brotorget 1 221 00 Lund	046-359 50 00	www.romeleasen.se	romeleasensjo@gmail.com

och rekreation, som de närmaste större natur- och skogsområdena, för mer än 50 % av befolkningen i Skåne.

En levande landsbygd med ett varierat landskap är själva grunden för värdena inom Romeleås- och Sjölandskapet. Det bidrar också till att det finns människor som kan medverka till att natur- och kulturmiljövärdena bevaras och utvecklas, samtidigt som det skapar goda förutsättningar att rekreation, friluftsliv och naturupplevelser förbättras.

Romeleås- och Sjölandskapskommittén, RÅSK, medverkar gärna i dialog kring det fortsatta arbetet med naturvårdsplanen och utveckling av möjligheter till friluftsliv och rekreation samt landsbygdsutveckling.

För Romeleås- och sjölandskapskommittén

Gunnar Jönsson

Gunnar Jönsson
Ordförande

Kent Ivan Andersson

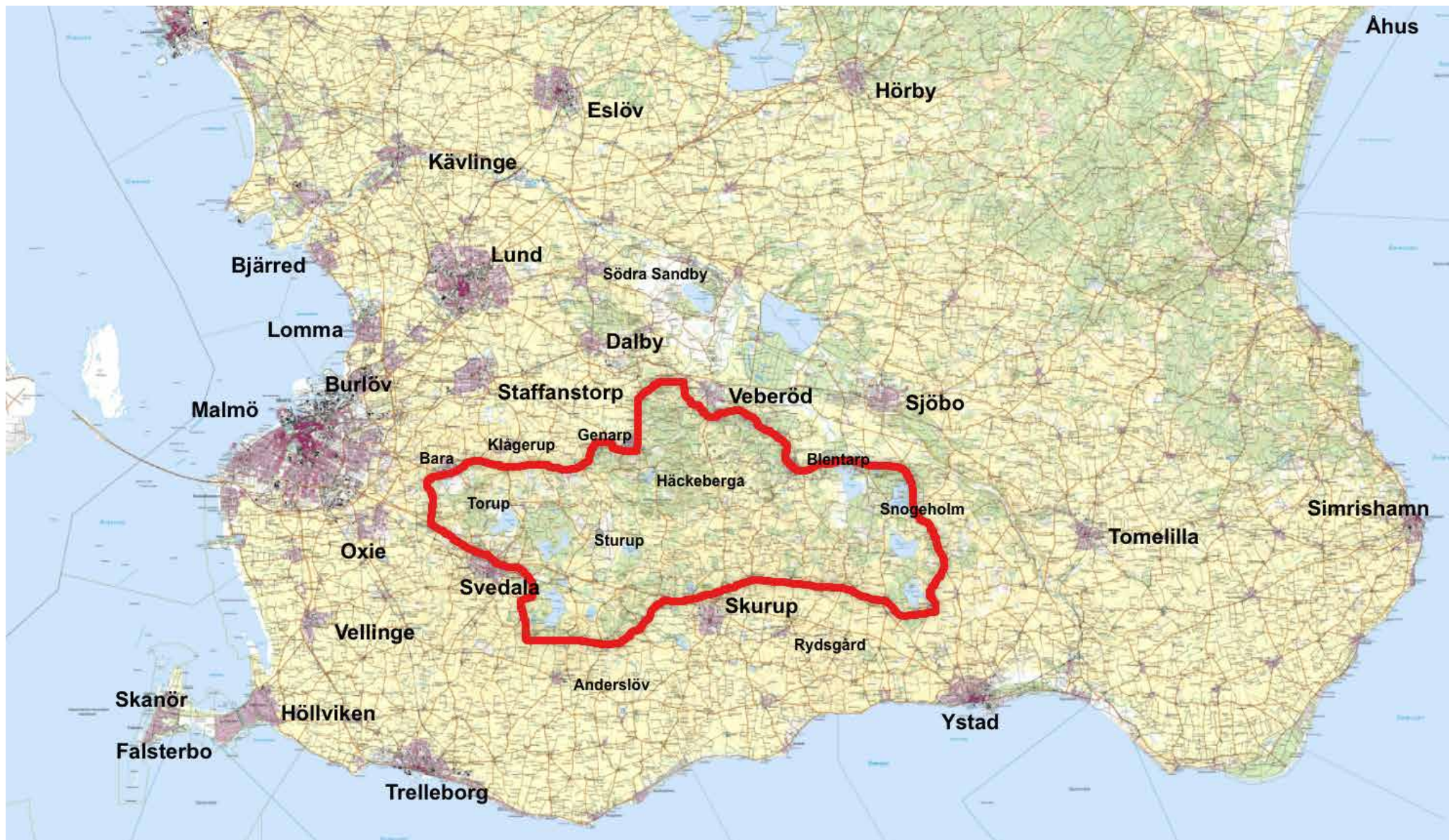
Kent Ivan Andersson
Vice ordförande

Bilaga

Romeleåsen och Sjölandskapet i södra Skåne, översiktskarta

Postadress	Besöksadress	Telefon växel	Internetadress	e-post
Tekniska Förvaltningen Lunds kommun Box 41 221 00 Lund	Brotorget 1 221 00 Lund	046-359 50 00	www.romeleasen.se	romeleasensjo@gmail.com

Romeleåsen och Sjölandskapet i södra Skåne



Detta område är särskilt nämnt i Miljöbalken, kap 4, § 2, ”där turismens och friluftslivets, främst det rörliga friluftslivets, intressen särskilt beaktas”. Natur- och skogsområdena inom Romeleåsen och Sjölandskapet är också de närmast större områdena för friluftsliv för mer än hälften av Skånes befolkning.