



Verksamhetsplan 2023

Arbetsmarknadsnämnden

Innehåll

1. Inledning	3
Nämndens uppgifter och ansvarsområde enligt reglementet	3
Förvaltningsorganisation.....	3
2. Förvaltningens verksamhetsbeskrivning inför 2023	4
3. Budget 2023	5
3.1 Driftbudget.....	5
3.2 Investeringsbudget	6
4. Kommunfullmäktiges politiska prioriteringar 2023–2026	6
Nämndens effektmål.....	6
Förvaltningens förslag på prioriterad verksamhet	7
5. HR – personal och sjukfrånvaro	8
5.1 Anställda.....	8
5.2 Sjukfrånvaro	9

1. Inledning

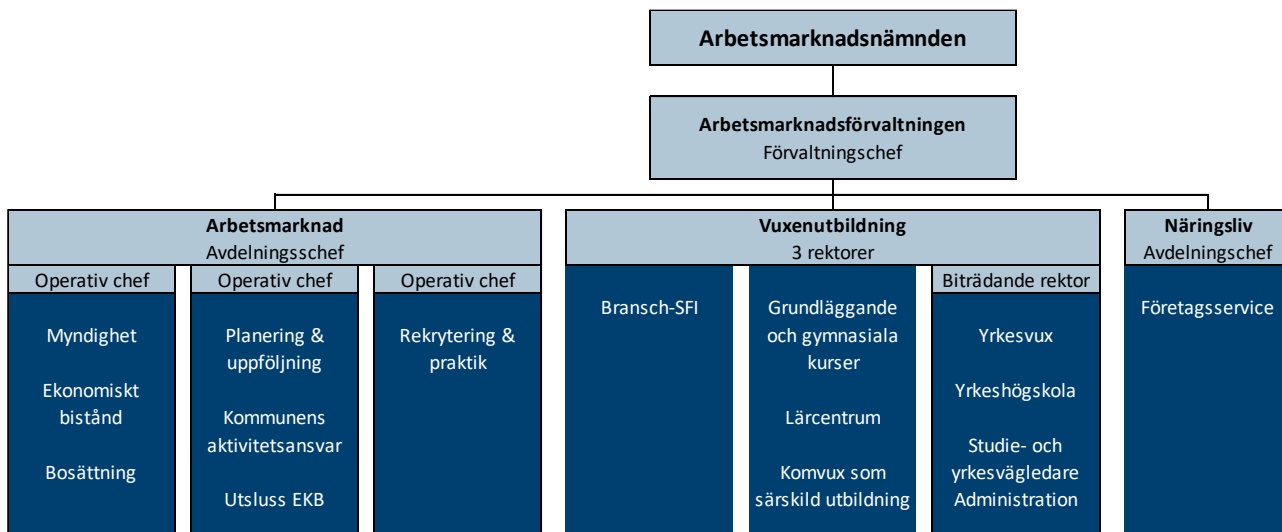
Nämndens uppgifter och ansvarsområde enligt reglementet

Arbetsmarknadsnämnden ska ansvara för och fullgöra kommunens uppgifter avseende:

1. kommunens arbetsmarknadsinsatser för att förebygga arbetslöshet eller minska verkningarna av arbetslöshet
2. försörjningsstöd och ekonomiskt bistånd enligt socialtjänstlagen (2001:453)
3. etablering och bosättning av nyanlända
4. kommunens aktivitetsansvar för unga i åldern 16 till 20 år
5. den kommunala vuxenutbildningen
6. den särskilda utbildningen för vuxna
7. svenska för invandrare
8. yrkeshögskola
9. operativ samordning av näringslivsarbetet, bereder ärenden åt kommunstyrelsen som rör näringslivet och åiterrapporterar till kommunstyrelsen
10. boendedrift för ensamkommande barn och unga
11. dödsboanmälan och socialnämnds övriga uppgifter enligt ärvdabalken
12. vräkningsförebyggande arbete.

Förvaltningsorganisation

Figuren nedan visar nämndens förvaltningsorganisation per den 1 januari 2023.



Kommentar uppdrag och organisation

Förvaltningen består av tre delar; arbetsmarknad, utbildning och näringsliv. Under de fyra år förvaltningen haft detta uppdrag har det skett en del organisatoriska förändringar för att hitta rätt struktur för uppdraget och arbetet. Arbetsmarknad leds av en avdelningschef med en operativ chef för respektive enhet. I vuxenutbildningen finns en rektor för respektive enhet samt biträdande rektor för yrkesutbildningarna. Skolchefsuppdraget har varit kopplat till förvaltningschef.

2. Förvaltningens verksamhetsbeskrivning inför 2023

Det rådande omvärldsläget kommer att påverka största delen av arbetsmarknadsnämndens verksamheter under 2023. Svensk ekonomi går mot lågkonjunktur med förväntad negativ tillväxt under 2023.

Arbetslösheten som under föregående år minskats väntas komma år att öka och även om arbetslösheten varit lägre föregående år har långtidsarbetslösheten ökat. De som först blir arbetslösa när efterfrågan på arbetskraft minskar är personer med tillfälliga anställningar och nyanställda, framför allt unga och utrikes födda. Utsikterna på arbetsmarknaden fortsätter att vara betydligt sämre för personer som saknar gymnasial utbildning och denna grupp bedöms ha svårt att få arbete även när efterfrågan på arbetskraft ökar. Detta ställer höga krav på förvaltningens arbete med arbetsmarknadsinsatser.

Inflation och höjda energipriser är starkt bidragande orsaker till att kostnaderna för ekonomiskt bistånd väntas öka under 2023. Förvaltningen kommer också nogsamt bevaka om dessa faktorer leder till att nya målgrupper kommer att ansöka om ekonomiskt bistånd.

Migrations- och integrationspolitiken påverkar till stor del nämndens verksamhet. Anvisningstalen för 2023 är 26 personer vilket är en betydande minskning jämfört med föregående år. Detta innebär att statsbidragsintäkterna minskar. Nämnden visar goda resultat vad gäller anvisade som lyckas få egna bostadskontrakt genom stöd från förvaltningens etableringskoordinatorer vilket visar att modellen med genomgångsbostäder för målgruppen fungerar. De som anvisas till kommunerna nu har stora behov och är i många fall kvotflyktingar med låg utbildningsbakgrund och svag arbetsmarknadsanknytning. Dessa personer kräver omfattande insatser från förvaltningen om tiden från ankomst till etablering inte ska bli alltför lång.

Trelleborgs kommun har inför 2023 anvisats 77 personer inom massflyktsdirektivet. Här har arbetsmarknadsnämnden ett operativt ledningsansvar för mottagande och boendedrift. Idag har flyktingar inom massflyktsdirektivet inte rätt till studier inom SFI men dialoger förs på nationell nivå gällande förändringar i detta regelverk. Hur detta skulle påverka utbildningsverksamheten är svårt att förutspå då vi inte vet hur många ukrainska flyktingar som befinner sig i kommunen i egna boenden.

Inom vuxenutbildningen fortlöper arbetet med bransch-SFI där elever utbildas mot en branschriktning från dag ett. Med detta upplägg ges individen möjlighet att bygga upp, eller återskapa, ett yrkesspråk och en yrkesidentitet från dag ett i SFI-undervisningen. För detta upplägg blir arbetsmarknadsnämnden uppmärksammade nationellt av såväl myndigheter som av andra kommuner. Utöver bransch-SFI har även resterande delar av vuxenutbildningen och yrkeshögskolan ett utpräglat kompetensförsörjningsperspektiv där arbetet syftar till att bidra till positiva kompetensflöden för såväl individ som näringsliv. Utbildning erbjuds på flera olika nivåer inom våra tre prioriterade branscher; Skola, vård och omsorg, Industri, logistik och lager samt Restaurang, livsmedel och service. För att synliggöra de erbjudande som finns gällande kompetensförsörjning och utbildning påbörjades under 2022 arbetet med Campus Trelleborg.

En viktig del i arbetet med kompetensförsörjning handlar om att ge unga tillträde till arbetsmarknaden. Arbetsmarknadsnämnden ansvarar för feriejobben där 740 ungdomar erbjöds ett sommarjobb under 2022.

Under 2022 har en ny näringslivspolitik beslutats och under 2023 kommer även en handlingsplan kopplad till strategin att vara klar. Åtgärder i handlingsplanen bygger på politiska prioriteringar och resultatet av olika enkäter genomförda i näringslivet.

Samarbetet med socialförvaltningen vad gäller myndighetsutövning kopplat till ensamkommande barn och unga fortsätter. Syftet med detta är att samordna resurserna för att bredda kompetensen, minska sårbarheten och dessutom kunna behålla en kostnadseffektiv verksamhet. Inför 2023 har en ändring i reglementet gjorts som innebär att ansvaret för myndighetsutövningen kommer att flyttas till socialförvaltningen medan det operativa arbetet med boendedrift ligger kvar på arbetsmarknadsförvaltningen.

3. Budget 2023

3.1 Driftbudget

Nämndens totala intäkter och driftkostnader (tkr)

Nämnden totalt, brutto	Bokslut 2021	Budget 2022	Budget 2023
Verksamhetens intäkter	65 175	58 844	35 744
<i>varav</i>			
- bidrag	59 900	49 562	26 678
- taxor och avgifter	39	60	0
- övriga intäkter	5 236	9 222	9 066
Verksamhetens kostnader	-159 202	-157 114	-136 044
<i>varav</i>			
- personalkostnader	-90 790	-90 617	-69 788
- lokaler och anläggningar	-10 606	-9 702	-9 936
- kapitalkostnader	-198	-162	-418
- övriga kostnader	-57 608	-56 633	-55 902
Verksamhetens nettokostnader	-94 027	-98 270	-100 300

Nämndens driftkostnader (netto) per verksamhet – tre positioner (tkr)

Verksamhet	Bokslut 2021	Budget 2022	Budget 2023
100 Nämnd	-933	-980	-860
220 Näringsliv	-3 553	-3 137	-4 390
470 Grundläggande vux & Lärcentrum	-3 803	-4 900	-4 330
472 Gymnasial vux & yrkesvux	-13 993	-16 881	-13 575
474 Särsvux	-939	-1 066	-650
475 Yrkeshögskola	+765	+744	+190
476 SFI	-11 976	-9 554	-11 555
478 Kommunens aktivitetsansvar	-1 014	-1 080	-1 140
575 Ekonomiskt bistånd	-40 057	-39 425	-43 770
600 Flyktningmottagande	+6 149	+3 904	+ 2 805
610 Arbetsmarknadsåtgärder	-24 672	-25 895	-23 025
Verksamhetens nettokostnader	-94 027	-98 270	-100 300

Kommentar driftbudget

Den stora minskningen på både intäkts- och kostnadssidan 2023 beror på att den statliga satsningen på extratjänster har fasats ut under 2022.

Kostnaderna för ekonomiskt bistånd beräknas öka drastiskt under 2023 till följd av inflationen och de därav ökade levnadskostnaderna för sökande som uppstår försörjningsstöd. Samtidigt fortsätter intäkterna för flyktningmottagande att minska då antalet anvisningar beräknas halveras under 2023.

Minskningen inom arbetsmarknadsåtgärder beror på att en extra satsning på sommarjobb gjordes under 2022 då nämnden tillsköt 2,5 miljoner kronor.

De ökade kostnaderna inom SFI kompenseras av minskningarna inom övrig vuxenutbildning och beror i huvudsak på att en mer korrekt fördelning av Komvux lokalkostnader har gjorts i budget 2023.

3.2 Investeringsbudget

Nämndens investeringar (tkr)

Projekt-nummer	Projektnamn	Total budget/projekt 2022 och framåt*	Varav 2022	Varav 2023	Varav 2024	2025 och framåt
90050	Investeringsram AMN		-600	-480	-600	-600 per år
Summa			-600	-480	-600	-600 per år

*Budgeten avser ej eventuella investeringar från 2021 och tidigare år.

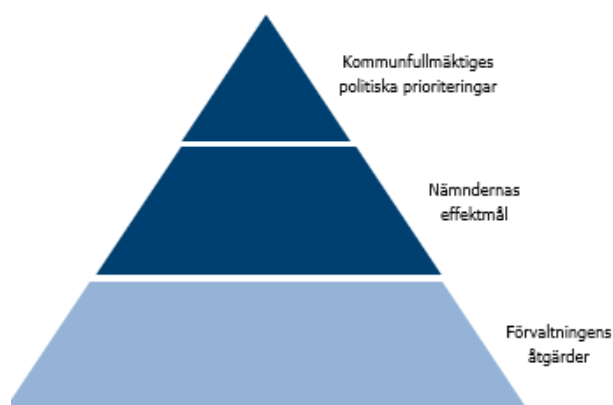
Kommentar investeringar

Nämnden har endast en årlig ram på 600 tkr, vilken under 2023 är reducerad med 20% till 480 tkr.

4. Kommunfullmäktiges politiska prioriteringar 2023–2026

De politiska prioriteringarna är kommunfullmäktiges särskilt prioriterade frågor för Trelleborgs medborgare under mandatperioden. Prioriteringarna utgår från verksamhetens resultat och kommuninvånarnas behov. Nämnderna ansvarar för att ta fram effektmål som tydliggör och preciserar vad som ska uppnås. Förvaltningarna ansvarar för att effektmålen uppfylls genom att organisera och bedriva verksamheten med en ekonomi i balans.

Den operativa verksamheten i förvaltningarna – åtgärder som ska uppfylla effektmålen – följs upp och rapporteras till nämnderna i delårsrapport 2 och nämndens årsanalys. De fyra politiska prioriteringarna består av olika sakfrågor som och skapar ett tydligare planeringsunderlag samt en inriktning för verksamheten.



Kommunfullmäktiges politiska prioriteringar 2023–2026

Politisk prioritering	Verksamhet och inriktning	Ansvariga nämnder
Attraktiv boendeort	Bostäder, kommunikationer, stadsmiljö	Stadsbyggnadsnämnd, Teknisk servicenämnd, Kommunstyrelse
Utbildning och arbetsliv	Sysselsättning, företagande och skola.	Bildningsnämnd, Arbetsmarknadsnämnd
Trygghet och livskvalitet	Trygghet, välmående och fritid	Socialnämnd, Kultur- och fritidsnämnd, Kommunstyrelse
Förtroende och inflytande	Medborgarens påverkansmöjligheter, tillit till och kontakt med kommunen	Samtliga nämnder

Nämndens effektmål

Nämnderna beslutar om sina respektive effektmål i ett separat nämndsärende i februari 2023 det vill säga efter att de, efter valet, nya nämnderna har tillträtt. I avsnittet nedan redovisar förvaltningen en kort nulägesbeskrivning av nämndens verksamhet i förhållande till prioriteringarna och redogör för ett förslag på inriktning för kommande effektmål.

Förvaltningens förslag på prioriterad verksamhet

Effektiv och ändamålsenlig vuxenutbildning

Inom vuxenutbildningen minskar antalet sökande till de allmänna kurserna på grundläggande och gymnasial nivå. Trenden är inte unik för Trelleborg utan ser liknande ut på nationell och regional nivå.

Avbrottsstatistiken för Trelleborgs kommun är högre än i riket, framför allt sticker den ut på grundläggande och gymnasiala kurser där 41 % (47 % inklusive de som blivit antagna men som aldrig påbörjar sina studier) av de som påbörjade sina studier under verksamhetsåret 2021/22 avslutade med avbrott före kursslut där jämförande siffra för riket var 18–21 % år 2021. Samtidigt som antalet studerande minskar finns ett ökat behov av stöd för dem som är i studier då individer med lägst studiebakgrund prioriteras högst till studier inom vuxenutbildningen. Under 2022 presenterades I mål – Vägar vidare för att fler unga ska nå målen med sin gymnasieutbildning (SOU 2022:34) där bland annat arbetsmarknadsnämnden var remissinstans.

Utredningen berör bland annat övergången mellan gymnasieskolan och vuxenutbildningen och föreslår att elevernas rätt till stöd och elevhälsa behöver stärkas i vuxenutbildningen. En fortsatt utredning av denna fråga kommer att följas under året samtidigt som ett arbete med att stärka Lärcentrum genomförs.

Förvaltningen har också tagit fram en handlingsplan för att motverka avbrott och har som målsättning att sänka andelen avbrott till samma nivå som i riket.

Inom SFI har avbrottsfrekvensen minskat markant de senaste två åren. Utbildningen erbjuds i flera olika upplägg med ökad flexibilitet för de elever som önskar kombinera studier med arbete eller praktik. Under 2023 ska avbrottsfrekvensen fortsatt vara låg, men framför allt satsas det på en ökad genomströmning. Det ska inte finnas någon kö för att studera vid SFI och progressionen för eleverna ska öka.

Kompetensförsörjning för individ och näringsliv

Kompetensförsörjning är en stor utmaning i hela landet. Arbetsgivare saknar tillgång till rätt kompetens trots att det finns individer som saknar arbete. Arbetsmarknadsnämnden verkar för att erbjuda utbildningsinsatser på flera olika nivåer för att möta olika individers förutsättningar samtidigt som arbetsgivare upplever att de får tillgång till den kompetens de har behov av. Inom Yrkeshögskolan ligger en utmaning i den stora konkurrens som finns gällande att få utbildningar beviljade av Myndigheten för yrkeshögskolan (MYH) och de korta utbildningstider som beslutas. Vid utbildningar på gymnasial nivå är utbudet i större utsträckning möjligt för arbetsmarknadsnämnden att påverka. Dock reglerar lag och förordning om vuxenutbildning vem som har rätt att läsa dessa utbildningar vilket påverkar möjligheten att erbjuda arbetsgivare den kompetens de har behov av. Det pågår flera initiativ för att förändra organiseringen av yrkesutbildningar på gymnasial nivå. Bland annat pågår under 2023 utredningen ”Långsiktig och behovsanpassad yrkesutbildning för vuxna” som leds av Elof Hansjons. Svenskt näringsliv pekar på att yrkesutbildade på gymnasial nivå är den mest efterfrågade utbildningsbakgrunden vid rekryteringar i näringslivet och att fler måste vilja och kunna läsa denna typ av utbildningar för att vi ska lyckas bättre med matchningen på arbetsmarknaden och möta de kompetensbehov som finns. Svenskt näringsliv har tagit fram en promemoria ”Yrkesvux som jobbmotor, en reform för den kommunala yrkesinriktade vuxenutbildningen” som innehåller förslag på hur de anser att utbildningssystemet bör förändras för att möta kompetensutmaningen som finns i hela landet.

Arbetsmarknadsnämnden följer under året de utredningar och nationella dialoger som pågår i denna fråga.

Gott näringslivsklimat

Trelleborgs kommun klättrade under föregående år i Svenskt näringslivs ranking. Målsättningen är att klättra ytterligare kommande år genom ett systematiskt arbete med näringslivsfrågor. Näringslivspolicyn och handlingsplanen som årligen revideras ska skapa förutsättningar för att arbeta systematiskt med riktade insatser efter identifierade behov. Trelleborgs kommun står som värd för SKNT:s årliga näringslivskonferens i maj 2023 vilket kommer att vara en viktig fråga för arbetsmarknadsförvaltningen och även andra delar av kommunen och dess bolag under första halvan av året.

Ekonomiskt bistånd

Trelleborg har under flera år haft goda resultat och ska fortsatt ligga i framkant. Med anledning av omvärldsläget och risk för ökad arbetslöshet och ökade kostnader för invånarna ställer det stora krav på ett fortsatt aktivt arbete med arbetssökande i form av snabb handläggning, täta kontakter med arbetsmarknadssekreterare och intensiva arbetsmarknadsinsatser. Nämnden kommer aktivt att följa upp om det är så att omvärldsläget leder till att nya målgrupper behöver ansöka om ekonomiskt bistånd för att i så fall kunna vidta relevanta åtgärder.

En förutsättning för att kunna leverera fortsatt goda resultat är en stabilitet i verksamhetssystemen. Under 2022 har en stor sårbarhet i användningen av RPA:n uppmärksammats och arbetet med att hantera detta pågår och fortlöper under 2023.

Svedalasarbetet

En prioriterad fråga under 2023 kommer att vara att fortsatt utveckla arbetet med att hantera ekonomiskt bistånd och arbetsmarknadsinsatser för Svedalas invånare. Arbetsmarknadsnämnden var först ut i landet med denna typ av kommunalt samarbete. Samarbetet har för Svedalas del gett förbättrade resultat och för arbetsmarknadsförvaltningen i Trelleborg har det lett till mindre sårbarhet på grund av de ökade resurserna som ger en större verksamhet. Under året ska effekterna av arbetet fortsatt följas upp och arbetet för att utveckla och effektivisera fortlöper. Det finns planer på ett utökat samarbete med vuxenutbildningen i Svedala gällande SFI. Från 2023 kommer nyanlända i Svedala också erbjudas att söka SFI-utbildning i Trelleborg.

5.HR – personal och sjukfrånvaro

5.1 Anställda

Totalt antal *anställda*, kön och anställningsform, könsfördelning och chefer (antal)

Mätdatum	2021-12-31			2022-08-31			
	Antal medarbetare	Varav kvinnor	Varav män	Totalt	Varav kvinnor	Varav män	Totalt
Totalt antal anställningar		81	36	117	79	29	108
-Varav tillsvidareanställda		64	26	90	69	26	95
-Varav visstidsanställda *		17	10	27	10	3	13
Antal chefer**					7	2	9

* avser vikariat och allmänvisstidsanställningar

** Antal chefer inkluderar samtliga förvaltningschefer i kommunen

Totalt antal *årsarbetare*, kön och anställningsform, könsfördelning och chefer (antal)

* avser vikariat och allmänvisstidsanställningar

Mätdatum	2021-12-31			2022-08-31			
	Antal medarbetare	Varav kvinnor	Varav män	Totalt	Varav kvinnor	Varav män	Totalt
Totalt antal årsarbetare		73,9	29,5	103,5	79,5	28,7	108,3
-Varav tillsvidareanställda		63,3	26,1	89,4	70,2	26,0	96,3
-Varav visstidsanställda *		10,6	3,5	14,1	9,3	2,7	12,0
Antal chefer		5	2	7	7,0	2,0	9,0

Totalt antal anställda, fördelat på sysselsättningsgrad och kön; tillsvidareanställda

Mätdatum	Heltid 100 %		Deltid 99–75 %		Deltid 74–50 %		Deltid <50 %		
	Antal medarbetare	2021-12-31	2022-08-31	2021-12-31	2022-08-31	2021-12-31	2022-08-31	2021-12-31	2022-08-31
Kvinnor		62	67	1	1	1	1	0	0
Män		26	26	0	0	0	0	0	0
Totalt		88	93	1	1	1	1	0	0

Totalt antal anställda, fördelat på sysselsättningsgrad och kön; visstidsanställda

Mätdatum	Heltid 100 %		Deltid 99–75 %		Deltid 74–50 %		Deltid <50 %		
	Antal medarbetare	2021-12-31	2022-08-31	2021-12-31	2022-08-31	2021-12-31	2022-08-31	2021-12-31	2022-08-31
Kvinnor		14	8	2	1	1	1	0	0
Män		3	3	6	0	1	0	0	0
Totalt		17	11	8	1	2	1	0	0

Kommentar anställda

Förvaltningen har relativt många visstidsanställningar i förhållande till antalet tillsvidareanställda. Förvaltningen arbetar aktivt med att söka projektmedel för att kunna genomföra insatser som gynnar förvaltningens målgrupper. Delar av verksamhets finansieras av statsbidrag där beslut och ersättning varierar över tid. Detta är en förklaring till andelen visstidsanställningar.

Av förvaltningens anställda är 70 % kvinnor och 30 % män, könsfördelningen i cheftjänsterna motsvarar fördelningen i förvaltningen i övrigt. Vi strävar efter en jämn könsfördelning och arbetar medvetet med detta vid rekryteringar.

Förvaltningen har drygt 100 anställda, majoriteten tillsvidareanställda på heltid. Främst inom utbildningsverksamheten finns en stor skillnad mellan könen där en klar majoritet är kvinnor, medan övriga verksamhetsdelar har en jämn könsfördelning.

5.2 Sjukfrånvaro**Sjukfrånvaro fördelat på kön och ålder**

Sjukfrånvaro (%)	2021-08-31			2022-08-31		
	Totalt	Varav kvinnor	Varav män	Totalt	Varav kvinnor	Varav män
Total sjukfrånvaro*	4,6%	6,1%	1,4%	3,7%	4,6%	1,2%
-Varav långtidssjukfrånvaro**	2,3%	3,4%	0,0%	1,7%	2,3%	0,0%
Sjukfrånvaron i åldrarna <29 år	3,5%	4,6%	0,1%	4,0%	3,3%	10,3%
Sjukfrånvaron i åldrarna 30–49 år	5,8%	7,9%	1,5%	4,6%	6,1%	1,0%
Sjukfrånvaron i åldrarna 50 år>	2,4%	2,9%	1,4%	1,7%	2,0%	0,9%

* sjukfrånvarons andel av den ordinarie arbetstiden för samtliga medarbetare

** Den andel av den totala sjukfrånvaron som avser frånvaro under en sammanhängande period av 60 dagar eller mer.

Kommentar sjukfrånvaro

Sjukfrånvaron inom förvaltningen är klart lägre än för kommunen totalt och dessutom lägre 2022 jämfört med 2021. Det finns fortfarande en skillnad mellan könen men inte lika markant som tidigare och inget som går att dra några generella slutsatser ifrån. Förvaltningen har förhållandevis få anställda så varje

medarbetares frånvaro ger stor procentuell påverkan. Av just den anledningen har vi god kännedom om varje medarbetares frånvaro och det finns pågående rehabiliteringsinsatser för de långtidssjukskrivna.