



# Verksamhetsplan 2023

---

Bildningsnämnden

---

## Innehållsförteckning

1. Inledning.....	3
Nämndens uppgifter och ansvarsområde enligt reglementet.....	3
Förvaltningsorganisation .....	3
2. Förvaltningens verksamhetsbeskrivning inför 2023 .....	4
3. Budget 2023 .....	6
3.1 Driftbudget.....	6
3.2 Investeringsbudget .....	8
4. Kommunfullmäktiges politiska prioriteringar 2023–2026.....	9
Nämndens effektmål .....	10
Förvaltningens förslag på prioriterad verksamhet .....	10
5. HR – personal och sjukfrånvaro .....	12
5.1 Anställda.....	12
5.2 Sjukfrånvaro .....	13

## 1. Inledning

### Nämndens uppgifter och ansvarsområde enligt reglementet

Bildningsnämnden ska fullgöra det nationella utbildningsuppdraget och har ansvar för förskola, pedagogisk omsorg, öppen förskola, förskoleklass, grundskola, anpassad grundskola, resursskola, fritidshem, gymnasieskola, anpassad gymnasieskola.

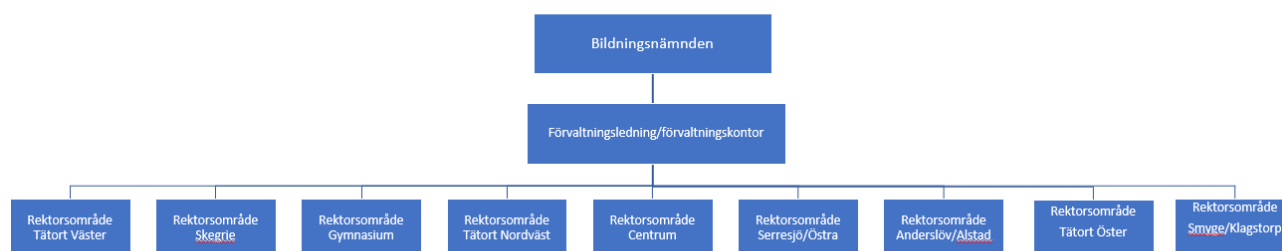
Bildningsnämnden ska också fullgöra uppgifter som åligger kommunen i förhållande till annan kommunal eller fristående verksamhet inom ovan angivna utbildningsformer såsom exempelvis tillsyn. Övriga uppgifter och ansvar för bildningsnämnden är elevhälsans medicinska- och psykologiska del inom ramen för Hälso- och sjukvårdslagens område.

Bildningsnämnden har även ansvar för skolmåltider, skolskjutsverksamheten och skolbiblioteksverksamheten.

Bildningsnämndens fokus är att Trelleborg ska vara en skolkommun att räkna med. Mellan slätten och havet bygger vi kunskap och skapar drömmar. I kommunen finns 18 kommunala, en intraprenad och 9 fristående förskolor samt 14 kommunala och 3 fristående grundskolor. Utöver grundskolorna driver kommunen två resursskolor. Anpassad grundskola bedrivs på två kommunala enheter. Gymnasieutbildning bedrivs på Söderslättsgymnasiet som är uppdelat på två enheter; Bastionen och S:t Nicolai. Anpassad gymnasieskola bedrivs på Bastionen. I Trelleborgs kommun finns ca 9 600 barn, elever och studerande som får sin utbildning vid någon av dessa enheter, eller vid en kommunal eller fristående enhet utanför kommunen.

### Förvaltningsorganisation

Figuren nedan visar nämndens förvaltningsorganisation per den 1 januari 2023.



### **Kommentar uppdrag och organisation**

2021 tog bildningsförvaltningen steg i förverkligandet av visionen att utveckla det nära ledarskapet genom en ändamålsenlig organisation med ett 1 - 16-årsperspektiv. Den nya organisationen, vilken trädde i kraft 1 juli 2021, innebar att bildningsförvaltningen samlade verksamheten i åtta rektorsområden bestående av förskola och skola. Gymnasieskolan utgör det nionde rektorsområdet. Varje område har en rektor med övergripande ansvar för den inre organisationen. Rektor leder en ledningsgrupp med biträdande rektorer och administrativa chefer. Syftet är att skapa en pedagogisk röd tråd i undervisning från första året i förskolan till nionde klass i grundskolan. Det medför bättre förutsättningar för smidigare och tryggare studieövergångar för barn och elever samt större möjligheter till god personalplanering och professionsutveckling. Det primära syftet är att skapa en trygg och tydlig skolgång, med undervisningskvalitet som borgar för goda kunskapsresultat.

## **2. Förvaltningens verksamhetsbeskrivning inför 2023**

Omvärlden, den globala, nationella och lokala, påverkar barn och elever i förskola och skola. Det pågående kriget i Ukraina och de nationella ekonomiska problemen i form av hög inflation och allt högre arbetslöshet påverkar barn och ungdomars mående och psykiska hälsa.

Målet med regeringens utbildningspolitik är att förbättra kunskapsresultaten, öka studieron och tryggheten samt höja läraryrkets status genom förbättrade arbetsvillkor. Det två största satsningarna i regeringens budget 2023 handlar om att utbilda fler speciallärare samt en kraftig satsning på fysiska läromedel. Mindre satsningar handlar om att inrätta sociala team, akut- och jourkolor, lovskola även för yngre elever samt en satsning på fler riksrekryterande utbildningar i grund- och gymnasieskolan för särbegåvade och högpresterande elever.

Ett annat övergripande mål för regeringens utbildningspolitik är att förbättra förutsättningarna för utbildningens likvärdighet och förbättra kvaliteten på utbildningen. Trelleborgs kommun har under det senaste läsåret arbetat med att utveckla strukturen på det systematiska kvalitetsarbetet på huvudmanna- och skolnivå. I den senaste kvalitetsrapporten konstateras att utbildningen i Trelleborgs kommun ännu inte är likvärdig.

Bildningsförvaltningen har även konstaterat att den kommunala styrningen tillsammans med den nationella styrningen var tämligen omfattande under de förra två läsåren då förvaltningen samtidigt hanterade en pandemi och sjösatte den nya organisationen för att ta ytterligare steg mot visionen ”En skolkommun att räkna med”. Detta har fått till följd att medarbetarna inom Trelleborgs utbildningssystem har haft en hög arbetsbelastning samt att det professionella frirummet upplevs ha minskat. Förvaltningen kan finna belägg för detta bland annat i NMI, nöjd medarbetarindex.

Bildningsförvaltningens slutsatser av styrning och ledning är således att kommande år kräver färre insatser och satsningar från nämnd och förvaltning i syfte att i möjligaste mån ge medarbetarna stabila förutsättningar och arbetsro för de av nämnden beslutade och pågående utvecklingsprocesser. Dessutom ge förutsättningar för de av skolenheten själv identifierade förbättringsområdena i det systematiska kvalitetsarbetet samt de statliga prioriteringar som aviserats.

I Trelleborgs kommun är kompetensförsörjning dessutom en högt prioriterad fråga. Andelen behöriga lärare har en negativ trend de senaste 10 åren inom grundskolan. Glädjande nog har gymnasieskolan och förskolan motsatt trend, de har ökat andelen behöriga lärare och förskollärare. En förbättrad arbetsmiljö med mer fokus på kärnuppdraget, undervisningen, och ett ökat professionellt frirum förväntas leda till att Trelleborgs bildningsförvaltning kan behålla och rekrytera behörig personal.

Gällande trygghet och studiero visar bildningsförvaltningens kvalitetsdata samma trend som på den nationella nivån. De flesta elever upplever trygghet i skolan, de yngre eleverna är generellt sett tryggare än

de äldre eleverna. Vidare kan det utläsas i enkätsammanställningen att resultaten gällande; elevers känsla av att vuxna bryr sig om dem, att vuxna har koll på vad som händer på raster samt elevens tilltro till att vuxna gör tillräckligt om någon blir illa behandlad är något lägre än riket.

Bildningsnämnden har således identifierat barn och ungdomars trygghet, studiero, hälsa och mående som ett förbättringsområde för förvaltningen. Som en konsekvens av detta har en rad processer och konkreta insatser vidtagits. Regelbunden fysisk aktivitet har genomförts på samtliga grundskolor i kommunen och två resursskolor har inrättats för elever med extraordinära stödbehov. Under pandemin försökte huvudmannen och skolorna motverka det försämrade måendet och stressen för betyg genom att låta elever som hade särskilda behov få ta del av närundervisning samtidigt som övriga elever hade fjärrundervisning. Effekterna av de åtgärder som vidtogs har granskats av revisionen som konstaterat att bildningsnämnden bedrivit ett ändamålsenligt arbete med att organisera arbetet så att skollagens krav uppfyllts och elevernas stödbehov tillgodoses. Revisionen skriver också i sin rapport att skolorna har visat på stor flexibilitet gällande enskilda elevers stödbehov. Verksamheterna har även under förra läsåret riktat stort fokus på att följa upp elevernas närvaro i syfte att öka den. Sammantaget kan förvaltningen konstatera att elever på låg- och mellanstadiet har förbättrat sin närvaro medan en försämring har skett på högstadiet.

Bildningsförvaltningens kvalitetsrapport läsåret 2021/22 konstaterade också att betyg- och bedömning är ett förbättringsområde på samtliga skolenheter i kommunen. Betygsresultaten sjunker i åk 7, där både meritvärden och når målen i samtliga ämnen försämras i jämförelse med betygen i årskurs 6. Fenomenet har påverkan på elevernas motivation och engagemang för sitt lärande.

### 3. Budget 2023

#### 3.1 Driftbudget

##### Nämndens totala intäkter och driftkostnader (tkr)

Nämnden totalt, brutto	Bokslut 2021	Budget 2022	Budget 2023
<b>Verksamhetens intäkter</b>	<b>193 656</b>	<b>166 765</b>	<b>180 081</b>
<i>varav</i>			
- bidrag	90 225	69 699	84 276
- taxor och avgifter	40 467	38 400	38 673
- övriga intäkter	62 964	58 666	57 132
<b>Verksamhetens kostnader</b>	<b>-1 314 270</b>	<b>-1 376 433</b>	<b>1 482 581</b>
<i>varav</i>			
- personalkostnader	-755 103	-788 103	-838 555
- lokaler och anläggningar	-159 729	-166 263	-166 681
- kapitalkostnader	-6 535	-7 666	-7 960
- övriga kostnader	-392 903	-414 401	-469 385
<b>Verksamhetens nettokostnader</b>	<b>-1 120 614</b>	<b>-1 209 668</b>	<b>1 302 500</b>

##### Nämndens driftkostnader (netto) per verksamhet – tre positioner (tkr)

Verksamhet	Bokslut 2021	Budget 2022	Budget 2023
Nämnds- och styrelseverksamhet	-1 050	-1 262	-1 312
Öppen förskola	-3 956	-4 474	-4 461
Förskola	-296 038	-325 308	-338 093
Pedagogisk omsorg	-977	-1 137	-1 159
Fritidshem	-43 148	-59 446	-61 394
Förskoleklass	-30 615	-34 892	-43 425
Grundskola	-448 089	-471 599	-504 065
Obligatorisk särskola/anpassad grundskola	-15 039	-22 724	-25 574
Gymnasieskola	-174 228	-186 973	-207 868
Gymnasiesärskola/anpassad gymnasieskola	-13 742	-16 147	-17 042
Fördelad administration (skol)	-65 370	-60 130	-77 477
Skolskjuts, fördelning	-15 733	-19 420	-14 070
Elevvård	-7 727	-1 699	-1 859
Studie- & Yrkesvägledare	-4 899	-4 457	-4 701
Måltidsservice	-3	0	0
<b>Verksamhetens nettokostnader</b>	<b>-1 120 614</b>	<b>-1 209 668</b>	<b>-1 302 500</b>

#### Sammanfattning

Bildningsnämndens budgetram för 2023 är fastställd till 1 302,5 mnkr, vilket är 92,8 mnkr mer än driftbudgeten 2022.

Kompensation för avtalsrörelsen 2023 och generella prisökningar 2023 har skett enligt särskilt index (SKL:s PKV) med 5,8 %, motsvarande 69,7 mnkr. Därefter har driframen reducerats för effektiviseringar med 1,0%, motsvarande 12,8 mnkr.

Ramförstärkning för demografiska förändringar dvs ökning av antal barn och elever, samt driftsökningar enligt fattade beslut avseende lokalförändringar har skett med 35,9 mnkr.

I nedanstående diagram framgår att kostnader relaterade till grundbelopp/skolpeng står för den största delen av verksamhetens nettokostnader och utgör 67,6 % av bildningsnämndens budgetram till en kostnad på 880,3 mnkr. Verksamhetsplan 2023 kompletteras med av förvaltningschef Ester Alavei fastställda grundbelopp genom nedan listade bilagor.

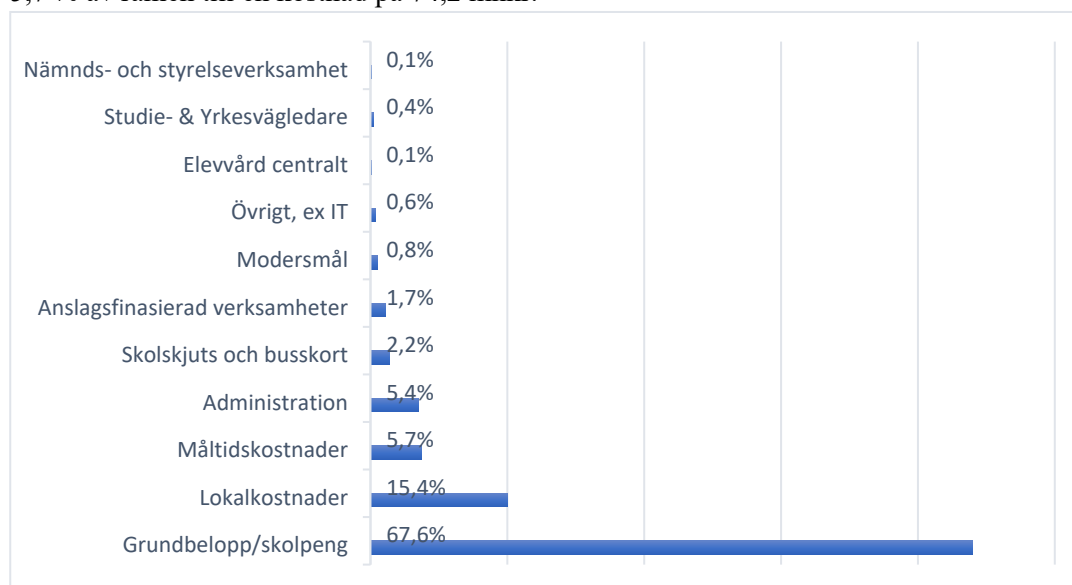
-2023 grundbelopp pedagogisk omsorg

-2023 grundbelopp förskola till grundskola

-2023 grundbelopp gymnasiet

-2023 grundbelopp anpassad gymnasieskola

Lokalkostnaderna motsvarar 15,4 % av ramen till en kostnad på 200,8 mnkr och måltidskostnaden motsvarar 5,7 % av ramen till en kostnad på 74,2 mnkr.



### Antal barn och elever

Totalt beräknas antalet barn och elever öka med 237 inom bildningsnämndens verksamheter. Varje barn och elev medför en driftkostnad då deras utbildning är finansierad av ett grundbelopp.

Antal barn och elever.

Antal barn och elever	Bokslut 2021	Budget 2022	Budget 2023
Förskola	2 494	2 558	<b>2 588</b>
Pedagogisk omsorg	6	8	<b>6</b>
Fritidshem	1 836	2 015	<b>2 053</b>
Förskoleklass	519	564	<b>602</b>
Grundskola	4 964	4 972	<b>5 070</b>
Obligatorisk särskola/anpassad grundskola	38	55	<b>58</b>
Gymnasieskola	1 632	1 630	<b>1 660</b>
Gymnasiesärskola/anpassad gymnasieskola	26	32	<b>34</b>
<b>Totalt antal barn och elever</b>	<b>11 515</b>	<b>11 834</b>	<b>12 071</b>

## 3.2 Investeringsbudget

### Nämndens investeringar (tkr)

Projekt-nummer	Projektnamn	Total budget/projekt 2022 och framåt*	Varav 2022	Varav 2023	Varav 2024	2025 och framåt
45720	Södra Gränstorp förskola, BIN	-1 407	-1 407			
45720	Södra Gränstorp förskola, Måltid	-109	-109			
45810	Familjens Hus Thysells, BIN	-3 920	-3 920			
45810	Familjens Hus Thysells, Måltid	-229	-229			
45920	Tillb Solrosens förskola, BIN	-218	-218			
45920	Tillb Solrosens förskola, Måltid	-54	-54			
	Utbyggnad Skegrie skola, måltid	-600		-600		
	Utbyggnad Skegrie skola, inventarier	-6 600		-6 600		
90030	Investeringsram Bildning A	-48 750	-11 250	-9 100	-9 250	-19 150
90030	Investeringsram Bildning A?	-9 900				-9 900
90031	Investeringsram Bildning Måltid A	-10 750	-2 050	-2 100	-2 150	-4 450
90031	Investeringsram Bildning Måltid A?	-2 300				-2 300
<b>Summa</b>		<b>-84 837</b>	<b>-19 237</b>	<b>-18 400</b>	<b>-11 400</b>	<b>-35 800</b>

\*Budgeten avser ej eventuella investeringar från 2021 och tidigare år.

### Kommentar investeringar

I ovan tabell redovisas bildningsnämndens investeringar enligt kommunens investeringsplan för skattekollektivet 2022–2027, enligt kommunfullmäktiges beslut om budget 2022-2025. Bildningsnämnden



har, enligt kommunfullmäktiges beslut, erhållit ytterligare investeringsmedel för utbyte av skolbussar samt investeringsramar för 2026, i enlighet med äskanden i förvaltningens budgetförslag.

När det gäller projekten Södra Gränstorp förskola samt tillbyggnad Solrosens förskola så har inflyttning skett i de nya lokalerna. Solrosens förskola är nu helt färdigställd, medan Södra Gränstorp förskola finns det fortfarande kompletteringar att göra. När det gäller Familjens hus i Anderslöv så har inflyttning gjorts i januari 2022, även här finns fortfarande kompletteringar att göra under 2023. Bildningsnämnden kommer därav begära ombudgetering av kvarvarande medel för Familjens hus i Anderslöv och Södra Gränstorp förskola från 2022 till 2023, i samband med årsbokslut 2022.

När det gäller utbyte av skolbussar så har det levererats 2 nya bussar under hösten 2022 som togs i drift under november månad.

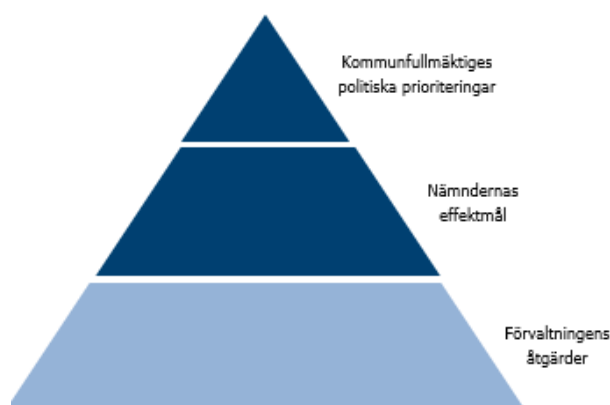
### Prognos inför 2023

Bildningsförvaltningen har identifierat fyra faktorer som riskerar negativa budgetavvikelse 2023. Heltid som norm som skulle erbjudas samtliga och nya avtal vara klara 1/1 2022 innebär ökade personalkostnader. Justeringar har gjorts men ökade personalkostnader kommer att leva kvar i verksamheten. Detta bland annat när mindre enheter inte kan finna en partner att samrekrytera med eller det inte finns möjligheter att förflytta personal. De mindre förskolorna som avvecklades under hösten 2021 där personalstyrkan följde med barnen har inneburit att vissa verksamheter har överanställningar vilket ännu inte fullt ut kunnat hanteras. Etablering av större fristående huvudmän innebär att de kommunala skolornas elevunderlag minskar. Det handlar om en eller några elever i varje klass och fritidshemsgrupp, 100 % av intäkten försvinner med eleven (grundbeloppet), medan 95 % av kostnaden blir kvar på kort sikt. På längre sikt är det möjligt att göra de anpassningar som krävs för att få en budget i balans. Det råder stor osäkerhet kring de nationella statsbidragen. De som anställs med den intäkten som grund riskerar att inte ha någon finansiering om statsbidraget försvinner eller förändras i en annan riktning, vilket har varit vanligt förekommande och sker under 2023. Prognosen påverkas också vid större sen förändringar i t.ex finansieringsmodeller.

## 4. Kommunfullmäktiges politiska prioriteringar 2023–2026

De politiska prioriteringarna är kommunfullmäktiges särskilt prioriterade frågor för Trelleborgs medborgare under mandatperioden. Prioriteringarna utgår från verksamhetens resultat och kommuninvånarnas behov. Nämnderna ansvarar för att ta fram effektmål som tydliggör och preciserar vad som ska uppnås. Förvaltningarna ansvarar för att effektmålen uppfylls genom att organisera och bedriva verksamheten med en ekonomi i balans.

Den operativa verksamheten i förvaltningarna – åtgärder som ska uppfylla effektmålen – följs upp och rapporteras till nämnderna i delårsrapport 2 och nämndens årsanalys. De fyra politiska prioriteringarna består av olika sakfrågor som och skapar ett tydligare planeringsunderlag samt en inriktning för verksamheten.



**Kommunfullmäktiges politiska prioriteringar 2023–2026**

Politisk prioritering	Verksamhet och inriktning	Ansvariga nämnder
Attraktiv boendeort	Bostäder, kommunikationer, stadsmiljö	Stadsbyggnadsnämnd, Teknisk servicenämnd, Kommunstyrelse
Utbildning och arbetsliv	Sysselsättning, företagande och skola.	Bildningsnämnd, Arbetsmarknadsnämnd
Trygghet och livskvalitet	Trygghet, välmående och fritid	Socialnämnd, Kultur- och fritidsnämnd, Kommunstyrelse
Förtroende och inflytande	Medborgarens påverkansmöjligheter, tillit till och kontakt med kommunen	Samtliga nämnder

**Nämndens effektmål**

Nämnderna beslutar om sina respektive effektmål i ett separat nämndsärende i februari 2023 det vill säga efter att, de efter valet, nya nämnderna har tillträtt. I avsnittet nedan redovisar förvaltningen en kort nulägesbeskrivning av nämndens verksamhet i förhållande till prioriteringarna och redogör för ett förslag på inriktning för kommande effektmål.

**Förvaltningens förslag på prioriterad verksamhet**

Den nationella utbildningspolitiken, bildningsnämndens effektmål samt av bildningsförvaltningen identifierad bristande likvärdighet ska vara i fortsatt fokus under det kommande budgetåret.

Följande prioriteringar ska göras:

**Tillit- och professionsstyrning**

Som en konsekvens av bildningsförvaltningens analys bör kommande budgetår präglas av fokus på kärnverksamheten, undervisningen. Vidare att pågående implementering av Lgr 22 samt de av bildningsnämnden pågående processerna kring; närvaron, fysisk aktivitet, nyanländas lärande, särbegåvade/högpresterande elever ges mer tid att förädlas vidare, så att dessa processer når önskad effekt.

Ytterligare motiv för styrning med fokus på stabilitet och arbetsro är att rektor tillsammans med medarbetare ges större möjligheter att identifiera avvikelser och bristande likvärdighet samt åtgärda dessa.

**Utveckla undervisningen**

Bildningsförvaltningen ska fortsätta arbeta för ytterligare fokusförflyttning; från förutsättningar och elevers bakgrund till det gemensamma ansvaret för kärnuppdraget – undervisning.

Lärare behöver få fortsatt fördjupad återkoppling i syfte att utveckla undervisningens kvalitet. Redan nu genomförs klassrum- och verksamhetsobservationer av undervisning på samtliga skolor i kommunen. Pilotprojekt kring ökad systematik av klass- och verksamhetsobservationer genomförs för att generera erfarenheter och kunskaper till samtliga rektorsområden. Ökat fokus på och systematik kring observationer, kopplat till områdets kvalitetsarbete, behövs för att arbetet ska få den kvalitetshöjning som är tänkt och en förbättring av elevernas kunskapsresultat.

Dessutom behöver kompetensutveckling för lärare inriktas på det kollegiala lärandet med undervisningen i fokus och de dilemman som där identifierats.

**Kompetensförsörjningen**

Behålla och nyrekrytera behöriga lärare är en nödvändig förutsättning för kvalitet i utbildningen. För att åstadkomma det behöver bildningsförvaltningen fortsätta arbetet med att ytterligare utveckla sin attraktionskraft som arbetsgivare. Mål för den sociala och organisatoriska arbetsmiljön ska tas fram i en gemensam process. Den nya organisationen med stora rektorsområden behöver hållas i så att roller,

funktioner och relationerna mellan ledning och medarbetare och mellan medarbetarna blir psykologiskt trygga. Rektorerna har ledningsgrupper där de biträdande rektorerna har en tydlig delegation på verksamhet och medarbetare vilket borgar för ett nära ledarskap där medarbetarna kan få stöd i sitt uppdrag. Tidstjuvar och onödig dokumentationsbörda ska tas bort vilket regeringens utbildningspolitik också har aviserat.

### **Elevernas trygghet, trivsel, hälsa och mående**

Elevernas trygghet, trivsel, studiero och mående är avgörande faktorer för deras vilja att anstränga sig och ta ansvar för sitt lärande. Samtliga skolenheter arbetar med detta dagligen med stöd av dokumenten, plan mot kränkande behandling och diskriminering samt skolans ordningsregler. De skolor som är mest framgångsrika är de som har en samsyn på hur arbetet ska bedrivas med fokus på det hälsofrämjande och förebyggande arbetet och en gemensam praktik kring tillämpningen av ordningsreglerna.

Det hälsofrämjande processerna som pågår så som daglig fysisk aktivitet, rastaktiviteter, utbildningsinsatsen YAM (Youth Aware of mental health) och skolmåltider ska fortsätta utvecklas och förädlas under budgetåret.

### **Betyg och bedömning**

Betygssättning är myndighetsutövning och ska vara likvärdig och rättssäker. Data från huvudmannen visar att betygsresultaten försämras mellan årskurs 6 och 7. De nya rektorsområdena utbildar barn och elever från förskolan till åk 9 i grundskolan vilket ger goda förutsättningar för att lärarna ska utveckla samsyn i bedömning och betygssättning.

Detta är ett område som huvudmannen behöver prioritera tillsammans med rektorsområdena 2023 i syfte att åstadkomma en likvärdig och rättssäker betygssättning.

### **Öka deltagandet i förskolan**

Riksdagen har beslutat om ändringar i skollagen som syftar till att fler barn ska gå i förskola och få möjlighet till bättre språkutveckling i svenska. Ändringarna innebär bland annat att hemkommunen inför hösten det år ett barn fyller tre år ska ta kontakt med barnets vårdnadshavare, om barnet inte redan har förskoleplats. Vårdnadshavarna ska få information om förskolans syfte och om barnets rätt till förskola.

En första inventering har genomförts av bildningsförvaltningen som konstaterar att i Trelleborgs kommun rör det sig om cirka 30 barn som inte går i förskola eller står i kö och är födda 2018, 2019 eller 2020. Under inledningen av året ska bildningsförvaltningen upprätta rutiner och riktlinjer för hur arbetet ska bedrivas.

## 5.HR – personal och sjukfrånvaro

### 5.1 Anställda

**Totalt antal anställda, kön och anställningsform, könsfördelning och chefer (antal)**

Mätdatum	2021-12-31			2022-08-31			
	Antal medarbetare	Varav kvinnor	Varav män	Totalt	Varav kvinnor	Varav män	Totalt
<b>Totalt antal anställningar</b>		1175	270	1445	1181	289	1470
-Varav tillsvidareanställda		1069	215	1284	1058	233	1291
-Varav visstidsanställda *		106	55	161	123	56	179
Antal chefer**		16	8	24	25**	10**	35**

\* avser vikariat och allmänvisstidsanställningar

\*\* Under året har en förändring i kategorisering av chefer skett. Det innebär bland annat att kökschefer kategoriseras som C-chefer.

**Totalt antal årsarbetare, kön och anställningsform, könsfördelning och chefer (antal)**

Mätdatum	2021-12-31			2022-08-31			
	Antal medarbetare	Varav kvinnor	Varav män	Totalt	Varav kvinnor	Varav män	Totalt
<b>Totalt antal årsarbetare</b>		1128	257	1385	1149	282	1431
-Varav tillsvidareanställda		1040	211	1251	1036	229	1265
-Varav visstidsanställda *		89	45	134	113	53	166
Antal chefer		16	8	24	13	6	19

\* avser vikariat och allmänvisstidsanställningar

**Totalt antal anställda, fördelat på sysselsättningsgrad och kön; tillsvidareanställda**

Mätdatum	Heltid 100 %		Deltid 99–75 %		Deltid 74–50 %		Deltid <50 %	
	2021-12-31	2022-08-31	2021-12-31	2022-08-31	2021-12-31	2022-08-31	2021-12-31	2022-08-31
Kvinnor	948	968	97	67	20	18	4	5
Män	200	220	10	9	4	3	1	1
<b>Totalt</b>	1148	1188	107	76	24	21	5	6

**Totalt antal anställda, fördelat på sysselsättningsgrad och kön; visstidsanställda**

Mätdatum	Heltid 100 %		Deltid 99–75 %		Deltid 74–50 %		Deltid <50 %	
	2021-12-31	2022-08-31	2021-12-31	2022-08-31	2021-12-31	2022-08-31	2021-12-31	2022-08-31
Kvinnor	56	38	25	10	18	5	7	4
Män	38	16	9	6	3	2	5	0
<b>Totalt</b>	94	54	34	16	21	7	12	4

### Kommentar anställda

Det totala antalet anställningar uppvisar en nått ökning. Under året har en förändring i kategorisering av chefer skett. Det innebär bland annat att kökschefer kategoriseras som C-chefer. Detta får sin fulla effekt i verksamheten från och med januari 2023 då kökscheferna är organiserade under respektive rektorsområde. När det gäller tillsvidareanställda medarbetare kan konstateras att något fler män är tillsvidareanställda 2022 än föregående år. Antalet anställda män har ökat något jämfört med tidigare år. Av samtliga anställda månadsavlönade medarbetare innehar knappt 12 procent en visstidsanställning. En följd av den relativt höga

andelen visstidsanställda kan förutom ordinarie befattningshavares frånvaro vara svårigheter att rekrytera behöriga lärare inom såväl förskola, skola och fritidshemsverksamhet.

Det är betydligt fler tillsvidareanställda än visstidsanställda som har en heltidsanställning. Något fler kvinnor än män arbetar deltid, framför allt gällande tillsvidareanställda.

## 5.2 Sjukfrånvaro

### Sjukfrånvaro fördelat på kön och ålder

Sjukfrånvaro (%)	2021-12-31			2022-08-31		
	Totalt	Varav kvinnor	Varav män	Totalt	Varav kvinnor	Varav män
Total sjukfrånvaro*	7,9 %	8,5 %	5,3 %	7,7 %	8,2 %	5,4 %
-Varav långtidssjukfrånvaro**	3,1 %	3,3 %	1,9 %	3,2 %	3,5 %	2,0 %
Sjukfrånvaron i åldrarna < 29 år	6,3 %	7,0 %	4,6 %	6,3 %	7 %	4,6 %
Sjukfrånvaron i åldrarna 30–49 år	7,6 %	7,9 %	5,9 %	7,3 %	7,7 %	5,3 %
Sjukfrånvaron i åldrarna 50 år >	8,7 %	9,4 %	4,9 %	8,4 %	9 %	5,7 %

\* sjukfrånvarons andel av den ordinarie arbetstiden för samtliga medarbetare

\*\* Den andel av den totala sjukfrånvaron som avser frånvaro under en sammanhängande period av 60 dagar eller mer.

### Kommentar sjukfrånvaro

Korttidsfrånvaro var under inledningen av året hög till följd av restriktioner kopplat till covid 19-pandemin. Sedan har sjukfrånvaron för bildningsförvaltningen minskat kraftigt från mars månad till augusti. Bildningsförvaltningen prioriterar det främjande och förebyggande arbetet för att arbeta mot en god organisatoriskt och social arbetsmiljö.

Långtidsfrånvaron har stadigt gått ner sedan 2019. Vid långtidssjukskrivning görs regelbundna uppföljningar med individen. Företagshälsovården är inkopplad i ett antal ärenden som stöd i rehabiliteringen. Målsättningen är återgång till ordinarie arbete. Trenden för långtidssjukfrånvaron förväntas minska ytterligare framgent, vilket vi finner belägg för i underlaget för november 2022 där den totala sjukfrånvaron är 6,4% varav långtidsfrånvaron utgör 1,6%. Därav drar vi slutsatsen att förvaltningens arbetsmiljöarbete har bidragit till att främja hälsa och välmående hos medarbetare.

### Bilaga

Delegationsbeslut gällande fastställande av grundbelopp kalenderåret 2023, inklusive fyra bilagor