



Årsanalys 2021

Samhällsbyggnadsnämnden

Innehållsförteckning

Inledning	3
Nämndens uppgifter och ansvarsområde enligt reglementet	3
Förvaltningsorganisation.....	3
Årets viktigaste händelser	4
Väsentliga händelser i verksamhet och organisation	4
Konsekvensbeskrivning coronapandemin.....	4
Ekonomiskt utfall.....	4
Driftredovisning.....	4
Investeringsredovisning	6
Personalredovisning	6
Anställda.....	6
Åldersfördelning och pensionsavgångar	7
Sjukfrånvaro	8
Nämndens måluppfyllelse	8
Tryggt och säkert samhälle.....	9
Barn och ungas uppväxtvillkor och utvecklingsmöjligheter.....	12
Attraktivt näringsliv	13
Förväntad utveckling.....	15

Inledning

Nämndens uppgifter och ansvarsområde enligt reglementet

Samhällsbyggnadsnämnden ska ansvara för och fullgöra kommunens uppgifter inom:

Plan- och bygglagen, att under kommunstyrelsens ledning svara för att kommunen har en antagen översiktsplan och att under kommunstyrelsens ledning svara för kommunens strategiska trafikplanering.

Miljöbalken, livsmedelslagen, tobakslagen i skolor och offentliga miljöer.

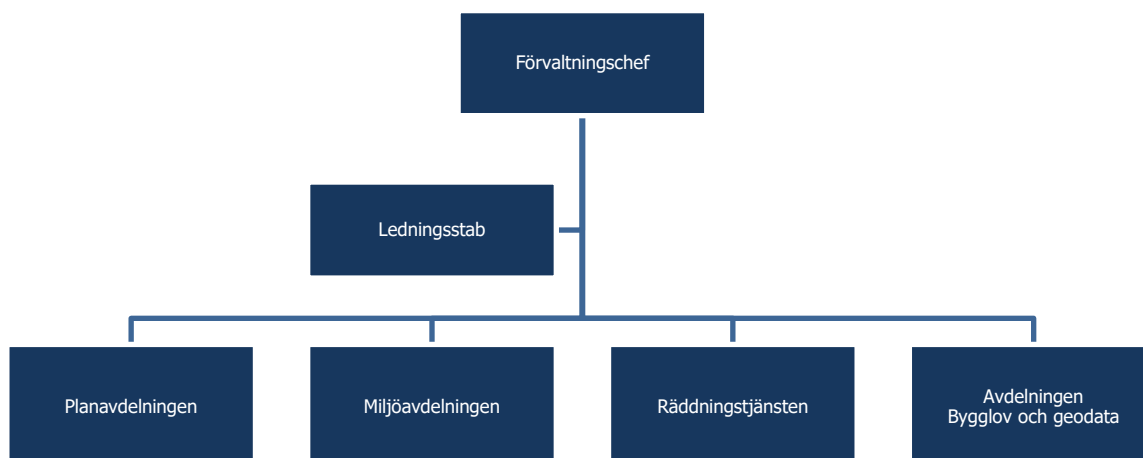
Mätning/kart- och GIS-verksamhet, marinbiologfunktionen, klimat- och hållbarhetsstrategiska funktionen samt administrationen för Sydvästra Skånes Vattenråd.

Tillstånd och tillsyn avseende servering av alkohol, försäljning av tobak, e-cigarett och vissa receptfria läkemedel samt lag om bostadsanpassningsbidrag.

Räddningstjänstlagen, lagen om skydd mot olyckor, lag om brandfarliga och explosiva varor samt lag om sprängämnesprekursorer

Förvaltningsorganisation

Nämndens förvaltningsorganisation per den 31 december 2021.



Årets viktigaste händelser

Väsentliga händelser i verksamhet och organisation

Tematiskt tillägg till översiktsplanen avseende kustskyddet har arbetats fram. Planen kommer att antas under 2022.

Detaljplan för Ringvägen har antagits. Detta är den första av planer i Kuststadsprojektet, som därmed tagit första stegen mot förverkligande.

Bygglov för tillbyggnaden av Axel Ebbe-muséet har tagits i samhällsbyggnadsnämnden. En första, viktig signal i den centrala stadsutvecklingen, vid det som kan komma att bli stadens kultur- och upplevelsetorg och stråk.

Ett viktigt steg för att motverka brott mot Miljöbalken har tagits, när verksamheten i Grönby blivit föremål för sanktioner och beslut för att begränsa verksamheten.

Goda resultat i NKI-undersökningarna är glädjande!

Konsekvensbeskrivning coronapandemin

Tillsynsverksamheten och utbildningsverksamheten inom räddningstjänsten har inte kunnat genomföras som planerat. Inte heller miljötillsyn (skolor och andra lokaler). Däremot har såväl planerad livsmedelstillsyn, som den utökade, t ex trängselkontroller genomförts fullt ut. Förvaltningen har fått viss kompensation för uteblivna intäkter.

Ekonomiskt utfall

Driftredovisning

Driftredovisning intäkter och kostnader (tkr)

Intäkt/kostnad	Bokslut 2020	Budget 2021	Bokslut 2021	Avvikelse 2021
Verksamhetens intäkter	31 418	31 204	30 655	-589
-varav bidrag	260	85	366	281
-varav taxor och avgifter	20 193	22 184	21 327	-857
-varav övriga intäkter	10 965	8 935	8 962	27
Verksamhetens kostnader	-91 647	-99 391	-99 972	-581
-varav personalkostnader	-64 039	-68 488	-67 797	691
-varav lokalkostnader	-4 222	-12 532	-12 782	-250
-varav övriga kostnader	-21 158	-15 849	-16 935	-1 086
-varav kapitalkostnader	-2 228	-2 522	-2 458	64
Summa nettokostnader	-60 230	-68 187	-69 316	-1 129

Driftredovisning per verksamhet 3-positioner (tkr)

Verksamhet	Bokslut 2020	Budget 2021	Bokslut 2021	Avvikelse 2021
100 Nämndsverksamhet	-1 063	-934	-970	-36
215 Fysisk och teknisk planering, bostadsförbättring	-14 269	-15 829	-14 291	1 538
261 Miljö och hälsoskydd, myndighetsutövning	-5 308	-4 686	-5 544	-857
263 Miljö, hälsa och hållbar utveckling	-716	-710	-666	44
270 Räddningstjänst	-35 543	-43 150	-44 924	-1 775
510 Vård och Omsorg enligt Sol och HSL	-125	-162	-275	-113
510 Vård och Omsorg enligt Sol och HSL	-3 205	-2 716	-2 647	69
Summa	-60 230	-68 187	-69 316	-1 129

Begärd kompensation som en konsekvens av coronapandemin (tkr)

Nämnd/verksamhet	Intäktsbortfall	Kostnadsökning – 16010	Netto
270 Räddningstjänsten	-200	-100	-300
261 Miljö	-300		-300
Summa			-600

Kommentar driftredovisning

SBN uppvisar en negativ avvikelse på 1,1 mkr, av dessa utgör 386 tkr gamla obetalda kundfakturer från 2011-2017, som KS beslutat avskrivna i december 2021. Hela beloppet ligger under gruppen Övriga kostnader, Verksamhet 215.

Räddningstjänsten har uppvisat en negativ avvikelse hela året, då flertal nyanställda behöver utbildning, framför allt dykutbildning som är kostsam och pågår 8 veckor och där verksamheten under tiden måste upprätthållas med hjälp av vikarier. Miljöavdelningen har under året haft en ansträngd personalbudget och uppvisar därför en negativ avvikelse. Planavdelningen uppvisar en positiv avvikelse tack vara extra budgettillskott vid slutet av året och likaså visar Bygglov- och geodata en positiv avvikelse, då antal ärenden och därmed intäkter ökat under året.

Den negativa avvikelsen för SBN intäkter -589 har till största delen att göra med Corona-pandemin, vilken inneburit mindre tillsyns- och utbildningsinsatser. För att i någon mån mildra effekterna av detta, har man skjutit något på nödvändiga rekryteringar, vilket givit en positiv avvikelse för personalkostnader om 691 tkr.

Fördelade utvecklingsmedel som en följd av överskott (tkr)

År	Budget	Utfall	Avvikelse
2019			
2020	182	182	0
Summa	182	182	0

Kommentar redovisning av utvecklingsmedel

Budgeterat utvecklingsmedel 182 tkr har använts till Räddningstjänstens dykutbildningar under 2021.

Investeringsredovisning

Nämndens investeringar (tkr)

Projektnummer och namn	Utgifter sedan projektens start				Varav utgifter 2021		
	Totalt ackumulerat utfall	Total investerings-budget	Slutprognos hela projekt	Avvikelse hela projekt	Budget 2021	Bokslut 2021	Avvikelse 2021
Färdigställda projekt							
90060 SBN Investeringar	686	742	686	56	742	686	56
Pågående projekt							
43900 Trygghetens Hus	4 128	6 500	6 500	0	2 861	489	2 372
Total summa	4 996	7 242	7 186	56	3 603	1 175	2 428

Kommentar investeringsredovisning

Arbetet med att färdigställa Trygghetens Hus pågår och en ombudgetering till 2022 med 2 372 tkr kommer bli aktuell och läggas fram till KS. Det är framför allt övningshuset som behöver säkerställas för att tåla den höga värme som krävs vid övning.

Av SBN's investeringsram 2021, budget 742 tkr, har 686 tkr använts till Räddningstjänstens fordon (lösen av tre leasingbilar).

Personalredovisning

Anställda

Antal anställda, kön och anställningsform 2019-2021 (antal). Könsfördelning chefer (%)

Personal	2019			2020			2021		
	Totalt	Kvinnor	Män	Totalt	Kvinnor	Män	Totalt	Kvinnor	Män
Tillsvidareanställda	42	25	17	79	28	51	80	28	52
Visstidsanställda	6			8	4	4	11	4	7
Könsfördelning chefer	3	2	1	14	1	13	13	2	11

Antal anställda, fördelat på arbetstidsgrad och kön; tillsvidareanställda 2020-2021 (antal)

Personal	Heltid 100 %		Deltid 99-75 %		Deltid 74-50 %		Deltid <50 %	
	2020	2021	2020	2021	2020	2021	2020	2021
Kvinnor					1	1		
Män								

Antal anställda ,fördelat på arbetstidsgrad och kön; visstidsanställda 2020-2021 (Antal)

Personal	Heltid 100 %		Deltid 99-75 %		Deltid 74-50 %		Deltid <50 %	
	2020	2021	2020	2021	2020	2021	2020	2021
Kvinnor					1	1	1	1
Män							7	10

Kommentar

Tabellerna ovan visar på att det är fler manliga än kvinnliga anställda i förvaltningen sedan 2020, då räddningstjänsten införlivades i samhällsbyggnadsförvaltningen. Hälften av förvaltningens medarbetare utgörs av räddningstjänsten, som är starkt mansdominerad, vilket förklarar siffrorna ovan. Inom övriga förvaltningen är fördelningen mer jämn. Det som sticker ut mest är den ojämna könsfördelningen av cheferna, vilken också den är kopplad till räddningstjänsten, som hittills varit en så gott som enkönad arbetsplats. Förvaltningschefen (som tillhör underrepresenterat kön) finns inte med i redovisningen, eftersom hon tillhör kommunledningsförvaltningen. Fr o m 2022 återfinns samtliga visstidsanställda inom räddningstjänsten, som är beroende av timanställd personal.

Förvaltningen arbetar numera konsekvent med att försöka minska den sneda könsfördelningen inom räddningstjänsten. Med en mer jämn könsfördelning bland kvinnor och män gör det räddningstjänsten och därmed även hela förvaltningen mer attraktiv bland eventuella sökande och bidrar till mer mångfald i viktiga frågor. Inom övriga förvaltningen är fördelningen mellan kvinnor och män mer jämn. Tillgången på kompetenta och välutbildade medarbetare är en absolut framgångsfaktor för varje arbetsställe. Samhällsbyggnadsförvaltningen har hittills varit lyckligt lottade med kompetenta sökande i tillräcklig mängd vid aktuella rekryteringstillfällen.

Åldersfördelning och pensionsavgångar**Antal anställda per åldersgrupp tillsvidareanställda den 31 december 2021 (antal)**

< 30 år	30 - 39 år	40 - 49 år	50 - 59 år	>60 år	Totalt

Antal förväntade pensionsavgångar; tillsvidareanställda 2022-2026 (antal)

2022	2023	2024	2025	2026	Totalt
2	1	2	4	3	12

Kommentar

Nämndens verksamhet har i stort hunnit igenom generationsväxlingarna. Vi har – så här långt – kompetenta sökande till de tjänster vi haft utlysta och upplever inte att det är svårt att hitta välmeriterade och duktiga medarbetare, utom inom ett område: deltidbrandmän. Idag är det inte lika vanligt som förr att man bor och

arbetar på samma ort, vilket är en förutsättning för att deltidsbrandkåren ska kunna fortsätta på samma sätt som idag. Vi förbereder för en mindre platsbunden räddningstjänst.

Sjukfrånvaro

Sjukfrånvaro per åldersgrupp och kön 2020-2021 (%)

Sjukfrånvaro	2020			2021		
	Totalt	Kvinnor	Män	Totalt	Kvinnor	Män
Total sjukfrånvaro av de anställdas sammanlagda arbetstid	1,9% ¹	3,6%	1,0%	1,75	2,91	0,9
Sjukfrånvaron i åldrarna < 29 år	2,1%	4,0%	1,5%	3,0	4,9	2,7
Sjukfrånvaron i åldrarna 30-49 år	2,2%	4,0%	1,0%	2,5	6,0	0,6
Sjukfrånvaron i åldrarna 50 år >	1,4%	2,9%	0,7%	2,4	1,0	2,8
Andel av sjukfrånvaron som avser långtidssjukskrivning (60 dagar el. mer)	0,4%	1,0%	0%	0,8	2,3	0,7

Kommentar

Samhällsbyggnadsnämnden har under många år haft mycket låga sjukskrivningstal i storleksordningen 2%, dock något olika fördelat i åldersgrupper och på kön. Frågan om flytten till Herkules skulle påverka sjukfrånvaron har inte kunnat följas upp, då reglerna kring pandemin gjort att många under långa perioder arbetat hemifrån. Lokalerna har således inte ”stresstestats”. Långtidsfrånvaron härrör i princip till enstaka individ/individer.

Nämndens måluppfyllelse

Med kommunens övergripande vision som utgångspunkt har kommunfullmäktige beslutat om tre strategiska *inriktningar* som beskriver kommunens viktigaste utvecklingsområden. Utifrån dessa inriktningar har fem inriktningsmål formulerats i syfte att precisera vad som ska uppnås under mandatperioden 2020-2023.

Nämnderna utgår från inriktningsmålen och beslutar om vad som är prioriterat inom respektive verksamhet på ett års sikt; det vill säga hur respektive nämnd kommer att bidra till att förväntade resultat uppnås. Ett antal *effektmål* formuleras och beskriver nämndens åtaganden i förhållande till kommunfullmäktiges mål.




Kommunfullmäktiges inriktningar och inriktningsmål 2020-2023

Tryggt och säkert samhälle	Trelleborgs kommun ska förbättra tryggheten genom trygghetsskapande insatser och säkra offentliga platser samt verka för en värdig och trygg omsorg om våra äldre.
Barn och ungas uppväxtvillkor och utvecklingsmöjligheter	Trelleborgs kommun ska verka för att alla barn och ungdomar utifrån sina förutsättningar stimuleras och utvecklas för att lyckas så bra som möjligt i vuxenlivet.
	Trelleborgs kommun ska aktivt bidra till att möjliggöra en attraktiv fritid för ungdomar.
Attraktivt näringsliv	Trelleborgs kommun ska vara ett attraktivt val på den regionala bostadsmarknaden.
	Trelleborg ska vara en attraktiv kommun för befintliga företag och för nyetableringar.

Uppföljning och analys

I detta kapitel, *nämndens måluppfyllelse*, redovisas nämndens effektmål tillsammans med en analys och uppföljning av respektive mål. För varje effektmål redovisas tillhörande indikatorer och aktiviteter med förklarande kommentarer kring eventuella avvikelser. Nämndens aktiviteter kommer att redovisas enligt nedan färgskala och status samt kommenteras i analysen.


Anger om den planerade aktiviteten är avslutad, pågående eller ej påbörjad under 2021.

	Avslutad – eller målet uppnått för året
	Pågående -eller nära uppnått
	Ej påbörjad - eller ej uppnått

OBS! Samhällsbyggnadsnämndens mål ser i vissa fall inte ut på samma sätt som i övriga kommunen, därav den något annorlunda formuleringen på hur färgmarkeringarna ska tolkas. Nämndens mål är också formulerade så att de bör följas upp under en längre period, förslagsvis en mandatperiod.

Beträffande redovisning av indikatorernas utfall för 2021 sker redovisning och uppföljning av utfallet i vissa fall under våren 2022, vilket är förklaringen till att utfall kan saknas i tabellerna. Om indikatorn finns med i nämndens verksamhetsplan för 2022 kommer utfallet att redovisas i samband med delårsrapport 1 som färdigställs i april 2022.

Tryggt och säkert samhälle

Effektmål: Detaljplanernas utformning ska utgå från att bebyggelsestrukturen skapar trygghet för kommuninvånarna genom bl a blandad bebyggelse av en- och flerbostadshus samt lokaler.			
Indikatorer och utfall	Utfall 2020	Utfall 2021	Målvärde 2021
Blandad bebyggelse (%)	40%	33%	70%
Uppföljning aktiviteter			
Detaljplanen ställer krav på minst två användningar varav en är bostäder. Ändring av detaljplan ingår ej i statistiken			

För 2021 är det sex detaljplaner som berörs av detta effektmål varav två stycken av dessa ställer krav på annan användning än bostäder i detaljplanen.

Effektmål: Staden ska växa genom en blandning av dag och nattbefolkning.			
Indikatorer och utfall	Utfall 2020	Utfall 2021	Målvärde 2021
Blandad bebyggelse (%)	40%	33%	70%
Uppföljning aktiviteter			
Detaljplanen ställer krav på minst två användningar varav en är bostäder. Ändring av detaljplan ingår ej i statistiken			●

Nämndens uppföljning och analys av effektmålet

För 2021 är det sex detaljplaner som berörs av detta effektmål varav två stycken av dessa ställer krav på annan användning än bostäder i detaljplanen.

Effektmål: Synliggöra och säkerställa miljöfarliga verksamheter.			
Indikatorer och utfall	Utfall 2020	Utfall 2021	Målvärde 2021
Uppsökande tillsyn (timmar/år)	●	100	100
Uppföljning aktiviteter			
Utföra tillsyn. Uppsökande tillsyn och identifiering av olovliga boenden.			●

Nämndens uppföljning och analys av effektmålet

Den uppsökande tillsynen har huvudsakligen inriktats på miljöfarlig verksamhet som inte är känd för samhällsbyggnadsnämnden. Verksamheten utfördes andra halvåret 2021. Tillsynen har inneburit att nämnden har fördjupat sin kunskap om miljöfarliga verksamheter och att det nu finns möjlighet att bedriva regelbunden tillsyn på dessa objekt. Tillsynen är löpande verksamhet som betraktas som pågående. Beträffande olovliga boenden har det lett till ett avdelningsövergripande samarbete inom samhällsbyggnadsförvaltningen.

Effektmål: Tryggheten och den upplevda tryggheten ska öka.			
Indikatorer och utfall	Utfall 2020	Utfall 2021	Målvärde 2021
Polisens trygghetsmätning	Index 1,88	Index 1,69	Minskning
Uppföljning aktiviteter			
Förebyggande arbete samt informationsinsatser			●

Nämndens uppföljning och analys av effektmålet

Resultatindex för Trelleborgs kommun 2021 är 1,69, vilket är en minskning med 0,19 från förra årets resultat på 1,88. Resultatet är ett genomsnitt av kommundelarna.

Trelleborg – tätort: 2,0
 Trelleborg – Anderslöv: 1,59
 Trelleborg – Skegrie: 1,66
 Trelleborg – Smygehamn: 1,13

Trafikproblem som fortkörning, buskörning med mopeder och bilar samt ungdomsgång som är ordningsstörande upplevs som de största problemen hos respondenterna. Andelen som inte varit utsatt för brott ligger på 78 procent, vilket är en ökning från år 2020, då resultatet var 73 procent. Anmälningegraden har minskat från 44 procent år 2020 till 42 procent år 2021. Statistiken gällande anmälda brott har sjunkit stadigt i Trelleborgs kommun sedan 2015, vilket kan ha en återspeglning i siffrorna i trygghetsmätningen.

Räddningstjänstens informations och utbildningsinsatser har dock varit begränsade pga av covid-19.

Effektmål: Antalet bränder och olyckor som föranleder en räddningsinsats ska minska (ej inräknat hjärtstopp- och sjukvårdslarm eller förstärkningar till angränsande organisationer)			
Indikatorer och utfall	Utfall 2020	Utfall 2021	Målvärde 2021
Antalet händelser (antal)	280	257	Minskning
Uppföljning aktiviteter			
Förebyggande arbete utbildning och informationsinsatser			●

Nämndens uppföljning och analys av effektmålet

Antalet händelser bortsett från sjukvårdslarm och hjärtstoppslarm har ändrats från 421 till 423. I dessa siffror finns även automatiska brandlarm (utan brandtillbud) inräknat. Om dessa plockas bort får vi det faktiska utfallet redovisat i tabellen, dvs en minskning med antalet räddningsinsatser från 280 till 257. Dock har antalet utbildnings- och informationsinsatser minskat under året pga covid-19.

Effektmål: Människors förmåga att förebygga och hantera olyckor ska fortlöpande öka genom utbildning av enskilda			
Indikatorer och utfall	Utfall 2020	Utfall 2021	Målvärde 2021
Antal personer som genomgår utbildning (antal)	Ca 3000	Ca 1400	3000
Uppföljning aktiviteter			
Utbildningsinsatser			●

Nämndens uppföljning och analys av effektmålet

Antalet utbildnings- och informationsinsatser har minskat under 2021 jämfört med 2020. Framför allt är det utbildning av skolelever som minskat. De berörda eleverna är årskurs 2, 5 och 8. Dessa utbildningar har varit helt inställda under året på grund av Covid-19. Räddningstjänsten gör bedömningen att det är svårt att ta igen förlorade utbildningar i ett senare läge.

Effektmål: Konsekvenserna av inträffade olyckor ska minska genom ett snabbt ingripande och effektiva, skadeavhjälpanse insatser.			
Indikatorer och utfall	Utfall 2020	Utfall 2021	Målvärde 2021
Tid till påbörjad insats (90% av insatserna)	6 min 35 s	9 min 1 s	minskning
Snabbhet i räddningsinsatser	34,2 min	36 min	minskning
Uppföljning aktiviteter			
Utbildningsinsatser och förebyggande övningar			●

Nämndens uppföljning och analys av effektmålet

Målet att korta ner insatstiderna har inte uppfyllts. Detta beror på att Trygghetens hus är lokaliserat på annan plats än den gamla brandstationen. Körledningarna är helt enkelt längre. En förbättring kan ske om det blir aktuellt med en ringväg. Vi jobbar vidare med att minska insatstiderna utifrån nuvarande förutsättningar och här är redan ett arbete uppstartat.

Barn och ungas uppväxtvillkor och utvecklingsmöjligheter

Effektmål: Riktlinjer för friytor, förskola och skola skall följas i kommunen.			
Indikatorer och utfall	Utfall 2020	Utfall 2021	Målvärde 2021
Säkerställa riktlinjer, minst X kvm	●	●	25
Uppföljning aktiviteter			
Information och uppföljning via Bygg- Mät och Kartavdelningen			●

Nämndens uppföljning och analys av effektmålet

Rådgivning sker i samband med bygglovsansökan. Ingen avvikelse.

Effektmål: Byggnader som är viktiga för barn och unga ska utformas funktionella, säkra och tillgängliga, och placeras centralt och kollektivtrafiknära samt gestaltas med hög kvalitet.			
Indikatorer och utfall	Utfall 2020	Utfall 2021	Målvärde 2021
I bygglovsprocessen för nyproduktion säkerställa tillgänglighet (%)	●	●	100%

Effektmål: Byggnader som är viktiga för barn och unga ska utformas funktionella, säkra och tillgängliga, och placeras centralt och kollektivtrafiknära samt gestaltas med hög kvalitet.			
Indikatorer och utfall		Utfall 2021	Målvärde 2021
Uppföljning aktiviteter			
Följa ÖP Styra via planbesked Säkerställa tillgänglighet i bygglovsprocessen			●

Nämndens uppföljning och analys av effektmålet

Målet är lagstyrkt och måste uppfyllas för att bygglov ska kunna medges.

Effektmål: Detaljplaner ska möjliggöra ytor som stimulerar till rörelse samt tillgodoser behovet av grönstråk och lektytor.			
Indikatorer och utfall	Utfall 2020	Utfall 2021	Målvärde 2021
Redovisas i detaljplan (%)	80%	100%	100%
Uppföljning aktiviteter			
Utreds i samband med detaljplaner som påbörjas 2020 eller senare, högst 300 m till grönområde			●

Nämndens uppföljning och analys av effektmålet

För 2021 är det sex detaljplaner som berörs av detta effektmål varav alla uppfyller effektmålet med närhet till ett grönområde.

Attraktivt näringsliv

Effektmål: Kommunen ska växa genom utveckling av de livskraftiga orterna enligt ÖP.			
Indikatorer och utfall	Utfall 2020	Utfall 2021	Målvärde 2021
Följa översiktsplanen (%)	100%	100%	100%
Uppföljning aktiviteter			
Säkerställa via planbesked			●

Nämndens uppföljning och analys av effektmålet

Alla planbesked som gavs 2021 och berörs av effektmålet ligger inom de livskraftiga orterna enligt ÖP.

Effektmål: Ny bebyggelse ska planeras i lägen där hållbara resval är konkurrenskraftiga.			
Indikatorer och utfall	Utfall 2020	Utfall 2021	Målvärde 2021
Följa översiktsplanen (%) Förhandsbesked	70%	60%	100%
Planbesked	100%	100%	100%
Uppföljning aktiviteter			

Effektmål: Ny bebyggelse ska planeras i lägen där hållbara resval är konkurrenskraftiga.			
	Utfall 2020		Målvärde 2021
Säkerställa via förhandsbesked			●
Säkerställa via planbesked			●

Nämndens uppföljning och analys av effektmålet

Alla planbesked som gavs 2021 ligger i lägen där hållbara resval är konkurrenskraftiga och 60% av förhandsbeskeden ligger inom denna zon.

Effektmål: Företag ska uppleva god tillgänglighet, bra bemötande och effektiv service samt erbjudas samverkan och information kring nämndens verksamhet.			
Indikatorer och utfall	Utfall 2020	Utfall 2021	Målvärde 2021
NKI miljö/hälsoskydd	65	79	70
NKI bygglov	75	75	70
NKI livsmedel	78	63	70
NKI Alkoholhandläggning	80	81	62
Branschträffar, ggr/år	0	0	10
Uppföljning aktiviteter			
Uppföljning telefonenkät bygglov			●
Branschträffar och dialogmöten			●
Rådgivning			●
Fortsatt utveckling av e-tjänster			●

Nämndens uppföljning och analys av effektmålet

NKI utvärderas av Sveriges Kommuner och Regioner och sker vartannat år. För 2021 (bygger på resultat från 2020) har verksamheterna miljö/hälsoskydd, bygglov, livsmedel och alkohol fått nya NKI. Det är förbättrade och goda resultat för förvaltningens mätområden förutom livsmedel som dock har en godkänd nivå. Beträffande livsmedel bör observeras en låg svarsfrekvens. Vi gör analysen att företagen i livsmedelsbranchen på ett påtagligt sätt påverkades negativt av covid-pandemin och att man därför inte heller uppskattade de tillsynsbesök – och utökade trängselkontroller - som genomfördes.

Branschträffar har inte kunnat genomföras p g a covid-pandemin.

Effektmål: Möjliggöra för nyetableringar i nya detaljplaner			
Indikatorer och utfall	Utfall 2020	Utfall 2021	Målvärde 2021
Blandad bebyggelse, %	100%	83%	70%
Uppföljning aktiviteter			
Regleras i detaljplan			●

Effektmål: Möjliggöra för nyetableringar i nya detaljplaner			
Indikatorer och utfall	Utfall 2020	Utfall 2021	Målvärde 2021

Nämndens uppföljning och analys av effektmålet

Utfall för 2021 är att 83% av alla detaljplaner som berörs av effektmålet möjliggör för nyetableringar, målvärdet är 70%.

Förväntad utveckling

Trycket på nämndens verksamhet förväntas öka i takt med att Trelleborg växer. I hög takt förväntas antalet bygglovsansökningar öka, liksom förväntas tillsyn inom samtliga områden till följd av att företagen blir fler. Även räddningstjänstens verksamhet förväntas få mer att göra av samma skäl. För att motverka en eventuellt negativ utveckling avseende olyckor och tillbud, kommer stort fokus att läggas på den förebyggande verksamheten.