



Årsanalys 2021

Kommunstyrelsen

Innehållsförteckning

Inledning	3
Nämndens uppgifter och ansvarsområde enligt reglementet	3
Förvaltningsorganisation.....	3
Årets viktigaste händelser.....	4
Konsekvensbeskrivning av verksamheten på grund av pandemin	4
Ekonomiskt utfall.....	5
Driftredovisning.....	5
Investeringsredovisning	7
Exploateringsredovisning.....	8
Personalredovisning	9
Nämndens måluppfyllelse.....	12
Trygghet och säkerhet.....	13
Barn och ungas uppväxtvillkor och utvecklingsmöjligheter.....	15
Attraktivt näringsliv	17
Förväntad utveckling.....	20
Bilaga – redovisning av exploateringsprojekt.....	21

Inledning

Nämndens uppgifter och ansvarsområde enligt reglementet

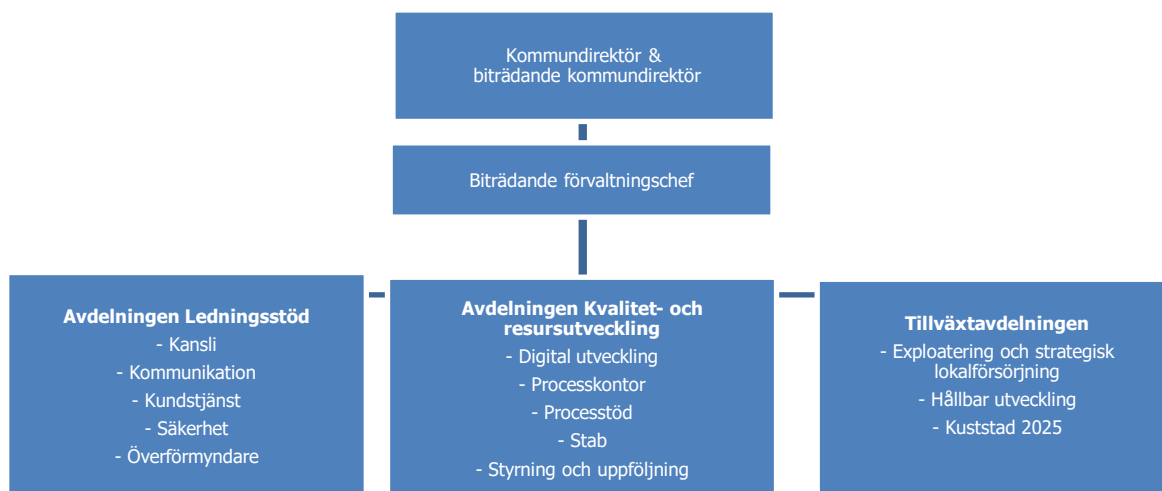
Kommunstyrelsen är kommunens ledande politiska förvaltningsorgan och har ett helhetsansvar för kommunens verksamheter, utveckling och ekonomiska ställning som helhet. Ansvaret inkluderar att leda och samordna förvaltningen av kommunens angelägenheter och ha uppsikt över övriga nämnders och eventuella gemensamma nämnders verksamhet, samt över kommunal verksamhet som bedrivs i kommunala bolag, stiftelser och kommunalförbund.

Kommunstyrelsen ska leda kommunens verksamhet genom att utöva en samordnad styrning och följa de frågor som kan inverka på kommunens utveckling och ekonomiska ställning, samt fortlöpande i samråd med nämnderna följa upp de fastställda målen och återrapportera dem till kommunfullmäktige.

Angivna uppgifter jämte sådana åtaganden som inte lagts på annan nämnd ingår i ansvarsområdet. Härutöver ansvarar kommunstyrelsen för de uppgifter som framgår av kommunallagen och annan lag eller förordning. Kommunstyrelsen ska leda arbetet med och samordna utformningen av övergripande och strategiska mål, riktlinjer och ramar för styrningen av hela den kommunala verksamheten samt göra framställningar i målfrågor som inte är förbehållna annan nämnd.

Förvaltningsorganisation

Kommunstyrelsens förvaltnings-/tjänstemannaorganisation per den 31 december 2021:



Kommentar uppdrag och organisation

Kommunledningsförvaltningen tillsatte en ny organisation den 1 januari 2020 och har under 2021 rekryterat och tillsatt majoriteten av alla tillförordnade tjänster som har varit temporära sedan den nya organisationen trädde i kraft.

Årets viktigaste händelser

Den globala pandemins konsekvenser har i hög grad påverkat kommunkoncernen i stort, och kommunstyrelsens verksamhet i synnerhet, under 2021. Hösten 2020 hade samhället en lägre smittspridning och flertalet restriktioner släpptes. Dessa återupptogs dock i slutet av 2020 och under det gångna året har nya smittvågor, lättnader av restriktioner och införande av nya rekommendationer avlöst varandra.

Kommunledningsförvaltningens huvuduppdrag under pågående coronapandemi är att tydligt leda och samordna kommunen via en *Kommunledningsgrupp pandemi* med en bred representation från alla förvaltningar. Kommundirektören har avrapporterat pandemiläget vid varje sammanträde i kommunstyrelsen under 2021.

Kommunstyrelsens åtaganden kring *styrning, stöd och uppföljning* är prioriterade arbetsområden för kommunledningsförvaltningen. Effektiva stöd- och styrprocesser, digitalisering, systematisk uppföljning och kommunikation är ledord i utvecklingsarbetet, vilket sker vid sidan av dagliga arbetsuppgifter och organisatoriska frågor.

Kommunen har under året tagit ett beslut om att inrätta en internbank. Syftet är bland annat att utnyttja kommunkoncernens stordriftsfördelar effektivt och hantera upplåning effektivt. Därför har en finanschef rekryterats till kommunledningsförvaltningen.

Trelleborgs kommun genomförde ett bankbyte under sommarmånaderna; från Swedbank till Nordea. Kommunledningsförvaltningen ansvarade för bytet vilket effektuerades under de månader då verksamheten påverkades som minst.

Införandet av Microsoft 365 innebär en digital omställning för samtliga medarbetare i kommunen. Kommunledningsförvaltningen ansvarar för projektledningen vilken under 2021 har genomfört det grundläggande projektarbete som krävs för att implementera och avsluta projektet under 2022. Den nya digitala plattformen innebär en digital arbetsyta som innehåller gemensam information, lagring av dokument och arbetsmaterial, stöd och service. Ett stöd i den löpande uppföljningen är verktyget Power-BI vilket har implementerats under året. Verktyget är inkluderat i Microsoft 365 och kommer att underlätta uppföljningen av ekonomi, verksamhet och personal, vilket har inneburit att den löpande uppföljningen från nämnds- till enhetsnivå kan ske med en högre frekvens utan att tillföra ytterligare administrativa resurser.

En effektiv ärendehanteringsprocess av god kvalitet, från handläggning till politiskt beslut i kommunstyrelsen, har varit en prioriterad fråga under 2021. Utbildningsinsatser och organisering av processen ska skapa förbättrade beslutsunderlag med en god framförhållning till politiken.

Konsekvensbeskrivning av verksamheten på grund av pandemin

Rent ekonomiskt har kommunstyrelsen en fortsatt stabil ekonomi trots coronapandemins effekter på kommunledningsförvaltningens verksamhet. Samordningen av krisledningen, stödet till nämnderna och smittans konsekvenser på förvaltningens anställda har emellertid ställt höga krav på medarbetare och chefer. En ökad arbetsbelastning kan konstateras. Tydligast är det inom funktionerna HR, ledningsstöd, säkerhet, kommunikation och kundtjänst.

Coronapandemin har påverkat kommunövergripande utvecklings- och projektarbete. Orsaken är främst att externa samarbetspartners tvingats dra ned på takten i olika projekt. Flertalet kommunövergripande projekt och utvecklingsarbeten har försenats då anställda runt om i hela kommunen har ställt om fokus för att lindra smittspridningens negativa påverkan på service och tjänster gentemot medborgarna.

Covid-19:s inverkan på personal och arbetsmiljö återfinns även under kapitlet *Personalredovisning*.

Ekonomiskt utfall

Driftredovisning

Driftredovisning intäkter och kostnader (tkr)

Intäkt/kostnad	Bokslut 2020	Budget 2021	Bokslut 2021	Avvikelse 2021
Verksamhetens intäkter	64 138	130 293	83 801	-46 492
-varav bidrag	4 441	3 466	4 120	654
-varav taxor och avgifter	1 644	1 748	1 975	227
-varav övriga intäkter	20 344	19 488	21 221	1 733
-varav exploateringsintäkter	37 709	105 591	56 485	-49 106
Verksamhetens kostnader	-180 358	-213 003	-204 111	8 892
-varav personalkostnader	-92 448	-104 524	-103 365	1 159
-varav lokalkostnader	-2 807	-4 132	-4 795	-663
-varav övriga kostnader	-53 649	-71 786	-70 313	1 473
-varav kapitalkostnader	-5 873	-5 930	-6 533	-603
-varav exploateringskostnader	-25 581	-26 631	-19 105	7 526
Summa nettokostnader	-116 220	-82 710	-120 310	-37 600

Driftredovisning per verksamhet 3-positioner (tkr)

Verksamhet	Bokslut 2020	Budget 2021	Bokslut 2021	Avvikelse 2021
100 Nämnds- och styrelseverksamhet	-6 303	-7 944	-7 399	545
110 Stöd till politiska partier	-1 486	-2 199	-1 473	726
130 Övrig politisk verksamhet	-7 085	-7 270	-6 877	393
215 Fysisk- och teknisk planering samt bostadsförbättringar	12 178	88 244	43 518	-44 726
220 Näringslivsfrämjande åtgärder	-9 732	-22 383	-13 107	9 276
249 Gator, vägar och parkering	1 879	0	0	0
250 Parker	-26	0	0	0
263 Miljö, hälsa o hållbar utveckling	-5 755	-6 065	-5 017	1 048
270 Räddningstjänst	-174	0	0	0
275 Totalförsvar och samhällsskydd	-909	-466	-747	-281
300 Allmän fritidsverksamhet	-616	-659	-714	-55
315 Allmän kulturverksamhet, övrig	-654	-657	-728	-71
320 Bibliotek	0	0	-891	-891
472 Gymnasial vuxen- och påbyggnadsutbildning	-225	-240	-265	-25
480 Fördelad administration (skol)	-1 573	-1 466	-1 627	-161
510 Vård o omsorg enligt Sol o HSL	-1 513	-1 477	-1 628	-151
575 Ekonomiskt bistånd	-225	-242	-265	-23
600 Flyktningmottagande	-225	-240	-265	-25
610 Arbetsmarknadsåtgärder	-727	-740	-2045	-1 305
832 Buss, bil o spårbunden trafik	-2 065	-6 780	-2 310	4 470
921 Gemensam administration KLF, fördelad	-89 779	-110 776	-116 731	-5 955
927 Gemensam administration teknisk, fördelad	-1 094	-1 350	-1 734	-384
990 Finansiering	-111	0	-4	-4
Summa	-116 220	-82 710	-120 310	-37 600

Begärd kompensation som en konsekvens av coronapandemin (tkr)

Nämnd/verksamhet	Intäktsbortfall (+)	Kostnadsökning – 16 010 (-)	Netto
921 Gemensam administration KLF, fördelad	0	-6 857	-6 857
Summa	0	-6 857	-6 857

Kommentar driftredovisning

Kommunstyrelsens totala utfall för 2021 uppgår till 120 310 tkr, vilket är en negativ budgetavvikelse om 37 600 tkr. Avvikelsen fördelas på:

Kommunledningsförvaltningen	2 294 tkr
Kuststad 2025	260 tkr
Exploateringsverksamhet	- 41 580 tkr
Politisk verksamhet	1 426 tkr

Kommunledningsförvaltningens positiva avvikelse beror huvudsakligen på att avsatta medel för självkörande bussar inte har använts.

Inom flera enheter på kommunledningsförvaltningen har dock negativa avvikelser uppkommit till följd av ökade driftkostnader för kommungemensamma IT-system, vilka inte var budgeterade 2021. Kapitalkostnaderna ökade till följd av att flera investeringar i kommungemensamma digitala verktyg har tagits i drift under 2021.

Övriga intäkter är högre än budgeterat som en konsekvens av en reglering av kostnader i samband med tomtförsäljningar. Den positiva avvikelsen på intäktssidan kompenserar för ökade kostnader.

Verksamhetens personalkostnader är lägre än budgeterat på grund av vakanta tjänster inom enheten digital utveckling samt ej tillsatta chefstjänster inom avdelningen ledningsstöd.

Lokalkostnaderna är högre än budgeterade som en följd av tillkommande lokalhyra för ett utökat pandemilager.

Exploateringsverksamhetens negativa avvikelse uppstod främst med anledning av försenade försäljningar inom flera exploateringsprojekt.

Den positiva budgetavvikelsen inom den politiska verksamheten beror dels på lägre kostnader för arvoden för ledamöter i samband med sammanträden, dels på ej nyttjat utbildningsstöd. Utbildningsstöd för förtroendevalda beviljas för hela mandatperioden vilket innebär att kvarstående medel sedan tidigare år kommer att flyttas över till 2022.

Investeringsredovisning

Nämndens investeringar (tkr)

Projektnummer och namn	Utgifter sedan projektets start				Varav utgifter 2021		
	Totalt ackumulerat utfall	Total investeringsbudget	Slutprognos hela projektet	Avvikelse hela projektet	Budget 2021	Bokslut 2021	Avvikelse 2021
45 730 Ringväg och Business Center Trelleborg	-22 303	-26 614	-26 614	0	-9 103	-6 663	2 440
45 730 Markinköp	-70 066	-85 000	-85 000	0	-14 000	-680	13 320
45 930 Strand Västra sjöstaden	-3 144	-2 000	-3 144	-1 144	-1 563	-2 707	-1 144
45 950 Gång-/cykelväg Alstad-Ö Grevie	0	-1 500	-1 500	0	-1 500	0	1 500
45 960 Gång-/cykelväg Fredshög-Stavstensudde	0	-9 600	-9 600	0	-9 600	0	9 600
46 110 Förvärv Nio-E 1 och Orion 8	-145 438	-230 500	-230 500	0	-230 500	-145 438	85 062
80 265 Offentlig utsmyckning	-237	-200	-200	0	-200	-237	-37
80 979 Självkörande bussar	0	-1 700	-1 700	0	-1 700	0	1 700
80 621 Digital utveckling	-10 431	-8 302	-10 431	-2 129	-8 302	-6 233	2 069
80 721 Medborgarbudget	-6 027	-9 076	-9 076	0	-9 076	-5 103	3 973
90 010 Investeringsram KS	-1 727	-5 428	-1 727	3 701	-5 428	-1 727	3 701
90 011 Strategiska mark och fastighetsköp	-10 262	-25 000	-10 262	14 738	-25 000	-10 262	14 738
90 012 KS oförutsedda investeringsram	0	-2 050	-2 050	0	-2 050	0	2 050
Total summa	-269 635	-406 970	-391 804	15 166	-318 021	-179 050	138 971

Kommentar investeringsredovisning

Kuststadsprojektets investeringsbudget för *Ringvägen* samt *Business Center Trelleborg (BCT)* består av två delar, dels ett EU-projekt, dels ett projekt för frivillig markinlösen. EU-projektets budget för 2021, uppgående till 9 103 tkr, har inte nyttjats till fullo på grund av att projektet har förlängts med ett halvår. Den planerade frivilliga markinlösen har skjutits upp till 2022. Kvarstående investeringsmedel för Ringvägen samt BCT behöver därför omfördelas till 2022.

Projektet *Strand Västra Sjöstaden* avser kostnader för utredningar och tillståndsansökningar som skulle möjliggöra anläggandet av en stadsnära strand. Utredningskostnaderna har varit högre än budgeterat under 2021. Nio-E och Orion är fastigheter i ett större markförvärv inom BCT-området. Slutförandet av projektet är avhängigt en fastighetsbildning vilken kommer att göras under 2022. Kvarstående medel kommer därför att föras över till 2022.

Projektet med anläggning av en *gång- och cykelväg mellan Alstad och Östra Grevie* har försenats; Trafikverket utreder ärendet med anledning av arkeologiska utgrävningar. Projektet beräknas påbörjas under 2022 vilket kräver att investeringsmedel ombudgeteras till nästkommande år. Projektet med anläggning av *gång- och cykelväg mellan Fredshög och Stavstensudde* har försenats till följd av pågående förhandling med markägare. Kvarstående medel ombudgeteras till 2022.

Investeringsbudgeten på 1 700 tkr avsedd för *självkörande bussar* har inte nyttjats under 2021 på grund av att parternas arbete med att signera ett avtal har fördröjts. Ej nyttjade medel ombudgeteras till 2022.

Inom investeringsramen för *digital utveckling* har flera implementeringsprojekt påbörjats under 2021. Det största av dem är *digital arbetsyta*, som bland annat innebär en uppgradering av IT-plattformen till Microsoft Office 365 och ett nytt intranät i kommunen. Återstående medel förs över till 2022.

Medborgarbudgeten möjliggör för kommuninvånare att föreslå och rösta på olika insatser i kommunen. Kvarstående investeringsmedel kommer att ombudgeteras till 2022 för att täcka utgifterna för färdigställande av ej avslutade projekt under 2021.

Exploateringsredovisning

Exploateringsredovisning – samtliga projekt* (tkr)

Exploatering 2021 samtliga projekt		Utfall 2020	Budget 2021	Utfall 2021	Avvikelse 2021
Drift	Intäkter	19 450	105 591	56 486	-49 105
	Kostnader	-9 214	-26 631	-19 105	7 526
	Netto	10 236	78 960	37 381	-41 579
Investering	Inkomster	184	24 199	1 835	-22 364
	Utgifter	-23 246	-108 960	-48 340	60 620
	Netto	-23 061	-84 761	-46 505	38 256
Netto totalt		-12 826	-5 801	-9 124	-3 323

*För att se redovisning per projekt hänvisas till bilagan sist i rapporten – *Redovisning av exploateringsprojekt*.

Kommentar exploateringsredovisning

Trelleborgs kommun växer och planerar för en fortsatt tillväxt med fler invånare och en ökning av företagsetableringar. Framtidsplanerna kan uppfyllas genom olika exploateringsprojekt där Kuststad 2025 är det enskilt största vid sidan av drygt 30 andra projekt. Syftet med exploateringen är att skapa mark lämplig för nya bostäder, infrastruktur och verksamheter. Trelleborgs attraktionskraft ökar och intresset för Trelleborg från exploitörer är just nu större än någonsin. Det har bland annat märkts av i två markanvisningstävlingar till vilka ett stort antal högkvalitativa förslag tävlat om att få bygga i Trelleborg.

Exploateringsverksamheten omsatte 58 miljoner kronor i intäkter/inkomster, och 67 miljoner kronor i kostnader/utgifter under 2021. Flera av projekten har påverkats av förseningar som bidragit till att såväl inkomster som utgifter blivit lägre än budgeterat. Totalt har exploateringsverksamheten gjort ett underskott om nio miljoner kr. Budgeterat underskott var sex miljoner kronor.

En central händelse under 2021 var genomförandet av allmän platsmark och sanering inom stadsomvandlingsprojektet *Övre* i centrala Trelleborg. Inom projektet skapas ca 650 bostäder, två mobilitetshus, en förskola, en temalekplats samt en utökning av stadsparken.

Västra Sjöstaden är först ut i den stadsomvandlingen som pågår utmed kusten i Trelleborg tätort. Parallellt med detaljplanearbetet pågår utredningar och planprogram. Totalt inom Västra Sjöstaden planeras det för ca 2 000 bostäder, tre mobilitetshus, två förskolor, samt ett naturområde med en besöksanläggning vid Trelleborgs västliga entré.

Anderslöv växer och under året har *Familjens hus* färdigställts. Lokalerna inrymmer vårdbostäder, vårdcentral, familjecentral, bibliotek och förskola. Allmän platsmark har byggts ut och det pågår byggnation av bostäder söder om väg 101. Området ska inrymma 100 bostäder i par-, rad-, flerbostads- samt småhus.

Under året har planprogrammet startats för *Sjöstaden*. Ca 5 000 bostäder, lokaler för kontor och service och andra verksamheter planeras liksom lämpliga lokaliseringar för kultur, skola och campus. Hela området ska utformas som ett skydd mot en höjd havsnivå. I dialog med en projektpartner tas ett hållbarhetsprogram fram.

I början av 2021 antogs detaljplanen för *östra ringvägen* av kommunfullmäktige. Projektering har under 2021 gjorts i samarbete med Trafikverket i enlighet med undertecknat medfinansierings- och samverkansavtal mellan Trafikverket och Trelleborgs kommun. För *västra ringvägen* har arbete med detaljplan påbörjats med en utredning av beslutat alternativ.

Detaljplanen för *hamninfarten* har fortsatt och utredning avseende möjliga evakueringsvägar har gjorts. Planen planeras gå till kommunfullmäktige för antagande i inledningen av 2022.

Business Center Trelleborg: Tre detaljplaner har pågått parallellt. Detaljplan för vårdinrättning är klar och beslutsprocessen pågår med antagande i kommunfullmäktige i januari 2022

Personalredovisning

Anställda

Antal anställda, kön och anställningsform (antal) och könsfördelning chefer (%) 2019–2021

Personal	2019			2020			2021		
	Totalt	Kvinnor	Män	Totalt	Kvinnor	Män	Totalt	Kvinnor	Män
Tillsvidareanställda	126	66	60	124	87	37	124	86	38
Visstidsanställda	18	12	6	13	11	2	16	10	6
Könsfördelning chefer	100 %	38 %	62 %	100 %	59 %	41 %	100 %	53 %	47 %

Antal anställda, fördelat på arbetstidsgrad och kön; tillsvidareanställda 2020–2021 (antal)

Personal	Heltid 100 %		Deltid 99–75 %		Deltid 74–50 %		Deltid <50 %	
	2020	2021	2020	2021	2020	2021	2020	2021
Kvinnor	84	84	3	2	0	0	0	0
Män	37	38	0	0	0	0	0	0

Antal anställda fördelat på arbetstidsgrad och kön; visstidsanställda 2020–2021 (antal)

Personal	Heltid 100 %		Deltid 99–75 %		Deltid 74–50 %		Deltid <50 %	
	2020	2021	2020	2021	2020	2021	2020	2021
Kvinnor	8	9	2	1	0	0	0	0
Män	3	6	0	0	0	0	0	0

Kommentar personalredovisning

Det totala antalet anställd personal inom kommunledningsförvaltningen har minskat över de senaste åren, så väl bland tillsvidareanställda, som bland visstidsanställda. En anledning är organisationsförflyttningar. Fördelningen mellan kvinnor och män har blivit jämnare under 2021. Det syns både bland det totala antalet anställda, oberoende av anställningsform, samt sett till könsfördelningen avseende förvaltningens chefer.

Kommunledningsförvaltningen har huvudsakligen tillsvidareanställda medarbetare med en sysselsättningsgrad om heltid, och ett fåtal deltidsanställda. Under 2021 har antalet anställda som arbetar heltid ökat bland såväl kvinnor som män.

Kommunledningsförvaltningen har endast ett fåtal visstidsanställda av vilka det syns en ökning bland såväl kvinnor som män som arbetar heltid, samt en minskning av antalet visstidsanställda med sysselsättningsgrad på deltid. Beträffande antal anställda, kön, anställningsform och fördelning arbetstids- och sysselsättningsgrad kan konstateras ett färre antal totala resurser jämfört föregående år, en ökad jämställdhet i form av fördelning mellan könen, samt att förvaltningen uppnår resultatet om önskad riktning avseende kommunens handlingsplan för *heltid som norm*.

Sett till möjligheter, utifrån ovan resultat och ett jämställdhetsperspektiv, kan kommunledningsförvaltningen konstatera att resultatet av medarbetarundersökningen 2021 visar på en ökad nöjdhet inom området *jämställdhet och likabehandling*. Detta är en positiv utveckling för förvaltningen vilken man behöver fortsätta att arbeta med för att bibehålla.

Med minskade resurser i förhållande till en högre förändringstakt och ökade krav på välfärden blir det en utmaning att utveckla och bibehålla den kompetens som finns inom förvaltningen idag. Därav behöver förvaltningen förstärka det strategiska kompetensförsörjningsarbetet genom prognostisering, planering och utveckling för att uppnå framtidens kompetensbehov.

Åldersfördelning och pensionsavgångar

Antal anställda per åldersgrupp tillsvidareanställda, den 31 december 2021 (antal)

<30 år	30 - 39 år	40 - 49 år	50 – 59 år	>60 år	Totalt
12	32	32	33	14	124

Antal förväntade pensionsavgångar tillsvidareanställda, 2022–2026 (antal)

2022	2023	2024	2025	2026	Totalt
4	1	3	3	3	14

Kommentar

Baserat på antalet tillsvidareanställda inom respektive åldersgrupp ser man att åldersfördelningen är förhållandevis jämn inom kommunledningsförvaltningen. Vid slutet av verksamhetsår 2021 kan konstateras att det inom förvaltningen finns fyra tillsvidareanställda medarbetare som under 2022 förväntas uppnå 65 års ålder eller äldre. Prognosen för verksamhetsår 2023–2026 är baserad på en genomsnittlig pensionsavgång vid 65 års ålder.

Merparten, omkring 80 procent av arbetstagare nationellt sett, tar ut sin pension vid 65 års ålder eller tidigare. Parallellt har lagändringar i Lagen om anställningsskydd (LAS) inneburit att rätten att kvarstå i tillsvidareanställning ökat från 67 års ålder till 68 år, samt förväntas höjas ytterligare under 2023 från 68 års till 69 års ålder.

För att besvara frågan om hur tillgången till kvalificerad personal ser ut behöver förvaltningen först skapa en nulägesbild av vilken kompetens som finns inom förvaltningen, tillgången på arbetsmarknaden samt vad som behövs för de nya kompetenskrav som krävs för att nå förvaltningens mål och uppdrag, idag och imorgon. Kommunledningsförvaltningen har idag och behöver framöver fortsatt stark och konkurrenskraftig kompetens inom ledning och styrning, strategiska och operativa områden inom ekonomi, HR, digital utveckling, upphandling, kommunikation, säkerhet, juridik, medborgarservice, tillväxt inom såväl mark- och exploatering som hållbar utveckling som bygger på de tre dimensionerna; *det sociala, miljön och ekonomin*.

Kommunledningsförvaltningen behöver prioritera ett kontinuerligt systematiskt kvalitetsarbete avseende kompetensförsörjning i stort, vilket innefattar såväl förmågan att rekrytera och bemanna med rätt kompetens på rätt plats och i rätt tid, samt att möjliggöra kompetensutvecklande insatser till prioriterade områden och målgrupper. Detta ligger i linje med den revisionsrapport som redovisades 2021, samt rekommendationer som kommunstyrelsen mottagit och ansvarar för att följa upp.

Sjukfrånvaro

Sjukfrånvaro per åldersgrupp och kön 2020–2021 (%)

Sjukfrånvaro	2020			2021		
	Totalt	Kvinnor	Män	Totalt	Kvinnor	Män
Total sjukfrånvaro av de anställdas sammanlagda arbetstid	5,4 %	6,8 %	2,4 %	3,85 %	4,11 %	3,34 %
Sjukfrånvaron i åldrarna <29 år	2,6 %	2,7 %	2,4 %	3,36 %	6,52 %	0,21 %
Sjukfrånvaron i åldrarna 30–49 år	6,0 %	7,3 %	2,7 %	4,40 %	3,63 %	6,09 %
Sjukfrånvaron i åldrarna 50 år>	5,8 %	7,5 %	1,9 %	3,29 %	4,22 %	1,11 %
Andel av sjukfrånvaron som avser långtidssjukskrivning (60 dagar eller mer)	3,6 %	4,6 %	1,2 %	2,4 %	2,39 %	2,42 %

Kommentar sjukfrånvaro

Sjukfrånvaron har generellt sett minskat på kommunledningsförvaltningen under verksamhetsåret 2021. Man ser en minskning inom åldersgrupperna 30 år och äldre, medan den ökat i den yngre åldersgruppen, 29 år och yngre.

Andelen sjukfrånvaro som avser långtidssjukskrivning på 60 dagar eller mer har minskat på totalen. Det förekommer emellertid vissa skillnader mellan kön och åldersgrupper, vilket behöver analyseras vidare på förvaltningsnivå och ner i organisationen.

Orsakerna till ohälsa kan till stor del förklaras av rådande pandemi orsakad av Covid-19. Sjukdomsfallen i personalgruppen har följt den allmänna smittspridningen i samhället som har karaktäriserats av olika vågor av smittspridning och sjukdom. Karantänsregler för personer i samma hushåll är ytterligare en orsak till frånvaro. Å andra sidan har kommunledningsförvaltningen, liksom övriga förvaltningar i kommunen, skapat förändrade förutsättningar i arbetssätt och möjligheter till förebyggande åtgärder. En stor del av kommunledningsförvaltningens chefer och medarbetare har haft möjlighet att i stor utsträckning arbeta på distans, vilket har dämpat effekten av pandemin.

Det är med andra ord sannolikt att den totala sjukfrånvaron skulle ha varit betydligt högre om möjligheten till arbete på distans inte hade funnits. Samtidigt har rådande situation, i kombination med arbetsgivarens ansvar att arbeta med förebyggande åtgärder inom ramen för det systematiska arbetsmiljöarbetet, skapat nya förutsättningar för hur det systematiska arbetsmiljöarbetet ska bedrivas. Av denna anledning krävs en fortsatt prioritet att skapa och stärka den organisatoriska- och sociala arbetsmiljön, hälsofrämjande ledarskap, medarbetarskap och gemenskap på arbetsplatsen.

Nämndens måluppfyllelse

Med kommunens övergripande vision som utgångspunkt har kommunfullmäktige beslutat om tre strategiska *inriktningar* som beskriver kommunens viktigaste utvecklingsområden. Utifrån dessa inriktningar har fem inriktningsmål formulerats i syfte att precisera vad som ska uppnås under mandatperioden 2020–2023. Kommunstyrelsen utgår från inriktningsmålen och beslutar om hur man kommer att bidra till måluppfyllelse. Ett antal *effektmål* formuleras och beskriver kommunstyrelsens åtaganden i förhållande till kommunfullmäktiges mål.

Kommunfullmäktiges inriktningar och inriktningsmål 2020–2023

Tryggt och säkert samhälle	Trelleborgs kommun ska förbättra tryggheten genom trygghetsskapande insatser och säkra offentliga platser samt verka för en värdig och trygg omsorg om våra äldre.
Barn och ungas uppväxtvillkor och utvecklingsmöjligheter	Trelleborgs kommun ska verka för att alla barn och ungdomar utifrån sina förutsättningar stimuleras och utvecklas för att lyckas så bra som möjligt i vuxenlivet.
	Trelleborgs kommun ska aktivt bidra till att möjliggöra en attraktiv fritid för ungdomar.
Attraktivt näringsliv	Trelleborgs kommun ska vara ett attraktivt val på den regionala bostadsmarknaden.
	Trelleborg ska vara en attraktiv kommun för befintliga företag och för nyetableringar.

Uppföljning och analys

I detta kapitel, *nämndens måluppfyllelse*, redovisas kommunstyrelsens effektmål tillsammans med en analys och uppföljning av respektive mål. För varje effektmål redovisas tillhörande indikatorer och aktiviteter med förklarande kommentarer kring eventuella avvikelser.

Effektmålets indikatorer kommer att redovisas enligt nedan färgskala och trend i analysen:

Anger trenden per den sista december 2021:

- Positiv trend
- Delvis uppfylld
- Negativ trend

Förvaltningens aktiviteter kommer att redovisas enligt nedan färgskala och status i analysen:

Anger status på den planerade aktiviteten under 2021.

- Avslutad
- Pågående
- Ej påbörjad

Kommunledningsförvaltningen gör en samlad bedömning av respektive mål och måluppfyllnad under mandatperioden:

Anger trenden för måluppfyllelse per den sista december 2021:

- ➔ Aktiviteter genomförs i hög grad och trenden är positiv
- ➔ Aktiviteter pågår och genomförs trenden dock oförändrad
- ➔ Låg nivå av aktiviteter och en negativ utvecklingstrend

Beträffande redovisning av indikatorernas utfall för 2021 sker redovisning och uppföljning av utfallet i vissa fall under våren 2022, vilket är förklaringen till att utfall kan saknas i tabellerna. Under 2021 genomfördes SCB:s medborgarundersökning enligt en ny utformning och med en ny beräkningsmodell vilket gör att resultatet inte fullt ut kan jämföras med föregående års resultat. För att få en bild av hur utvecklingen sett ut gällande medborgarnas syn på kommunen och kommunens verksamhet finns det möjlighet att göra jämförelser med övriga kommuner i Sverige, deras tidigare utfall och årets resultat för att bilda sig en uppfattning om Trelleborgs resultat 2021.

Trygghet och säkerhet


Effektmål: Den upplevda tryggheten för medborgarna inom kommunens geografiska område ökar			
Indikatorer och utfall	Utfall 2020	Utfall 2021	Trend
Medborgarundersökning upplevd trygghet, andel positiva, medelvärde % <i>Källa: SCB/medborgarundersökning</i>	-	Totalt 67 % (K 67 % / M 67 %) *	●
Uppföljning aktiviteter			
Veckovis uppdatering av lägesbilden inom ramen för EST – Effektiv Samordning för Trygghet.			●
Genomföra en medborgardialog avseende tryggheten i kommunen.			●
Digital trygghetsvandring – genomförs efter ovan medborgardialog.			●
Öka medvetenheten hos kommuninvånarna om det brottsförebyggande och trygghetsskapande arbetet.			●
Delta i stadsmiljöprogrammet och när ekosystemtjänstanalyser utförs i syfte att bevaka trygghetsfrågan.			●
Göra en kartläggning av otrygga cykelstråk och behov av cykelvägar i allmänhet.			●

*K = kvinnor, M = män

Nämndens uppföljning och analys av effektmålet

Att öka den upplevda tryggheten i en kommun kräver insatser från många enskilda aktörer men också samverkan mellan exempelvis myndigheter, civilsamhället, och medborgare. Kommunstyrelsen ansvarar för ett strategiskt och kommungemensamt trygg- och säkerhetsarbete. Proaktiva och långsiktiga åtaganden i kombination med specifika åtgärder karaktäriserar det trygghetsskapande arbetet som kommunledningsförvaltningen har det operativa ansvaret för.

Medborgarnas inställning och syn på tryggheten, vilken redovisas genom indikatorn ovan, är förhållandevis positiv. Sedan 2018 kan man konstatera en viss ökning av andelen trygga medborgare. I mätningen från 2021 har även den skillnaden mellan kvinnor och män jämnats ut något. Tidigare har kvinnor upplevt en högre grad av otrygghet än män. Resultatet kan inte med exakthet jämföras med utfallet från tidigare år på grund av den förändring av index- och betygsskala som har gjorts i medborgarundersökningen men resultatet pekar på att den upplevda tryggheten är mer jämlik jämfört med tidigare år.

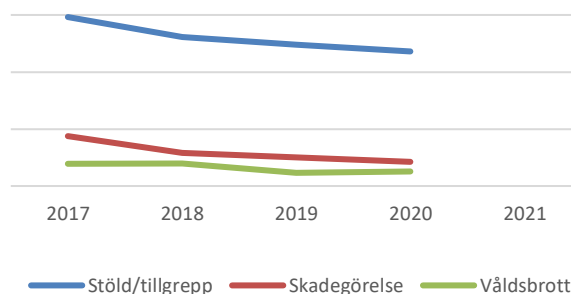
Kommunledningsförvaltningens samlade bedömning av status avseende måluppfyllelse under mandatperioden: 

Effektmål: Det brottsförebyggande arbetet är effektivt.			
Indikatorer och utfall	Utfall 2020	Utfall 2021	Trend
Anmälda brott om skadegörelse, antal/1 000 invånare Källa: Brottsförebyggande rådet (BRÅ) och SCB	9,3	8*	●
Anmälda misshandelsbrott mot kvinna inomhus i nära relation m. offret, antal/100 000 inv. Källa: BRÅ	65	89*	●
Anmälda stöld- och tillgreppsbrott, antal/1 000 invånare Källa: BRÅ	29,5	22*	●
Anmälda våldsbrott, antal/100 000 invånare Källa: BRÅ och SCB	767	604*	●
Totalindex: 0=nästan obefintlig risk, 6=hög risk, indexberäkning Källa: Polisen	1,88	1,69	●
Uppföljning aktiviteter			
Införa en och effektiv struktur kring kommunal samordning av frågor som rör ungdomar, brott och trygghet.			●
Implementera strategi för socialhållbarhet.			●

Nämndens uppföljning och analys av effektmålet

Antalet anmälda skadegörelse-, stöld- och våldsbrott minskar i Trelleborgs kommun sett över de senaste fem åren. Se diagrammet till höger.


I diagrammet framgår inte *antalet* brott utan det visualiserar trenden och förhållandet i mängden anmälda brott där stöld- och tillgreppsbrotten är i majoritet. Tabellen och resultatet ovan indikerar att de planerade aktiviteterna har varit effektiva sett i förhållande till brottsförebyggande arbete. Fyra av fem indikatorer i tabellen ovan visar på en positiv trend i förhållande till måluppfyllnad. Misshandelsbrott mot kvinnor, inomhus i nära relation med offret, har emellertid ökat.



Trelleborgs kommuns totalindex/problemindeks enligt polisens trygghetsmätning visar på en klar förbättring jämfört med föregående år; en minskning med 0,19 vilket innebär att lokalpolisområde Trelleborg fick sitt bästa resultat sedan år 2015. De upplevda problemen är som högst i tätorten och som minst i Smygehamn om man tittar på kommunens geografiska delar:

- Tätort: 2,0
- Anderslöv: 1,59
- Skegrie: 1,66
- Smygehamn: 1,13

Trafikproblem som fortkörning, buskörning med mopeder och bilar, samt ungdomsgång som är ordningsstörande upplevs som de största problemen hos respondenterna. Vilket överensstämmer med lägesbilden från 2020.

Kommunledningsförvaltningens samlade bedömning av status avseende måluppfyllelse under mandatperioden: 

Barn och ungas uppväxtvillkor och utvecklingsmöjligheter

Effektmål: Kommunikation och digitala kanaler för att nå barn och ungdomar för informationsspridning och delaktighet är anpassade för målgruppen.			
Indikatorer och utfall	Utfall 2020	Utfall 2021	Trend
Medborgarundersökning; nöjdhet med svar och information om kommunen och dess verksamheter, andel positiva % <i>Källa: SCB/medborgarundersökning</i>	-	63% K=61% M=66%	●
Uppföljning aktiviteter			
Skolbesök med information kring kommunens klimatarbete exempelvis arbetet med kustskydd, tångprojekt och energieffektivisering.			●
Samla information för målgruppen Ung i Trelleborg på trelleborg.se			●
Öka kommunikationsinsatserna i digitala kanaler mot barn och unga			●
Kartlägga befintliga digitala kanaler som används för målgruppen barn och ungdomar, samt undersöka vilka kanaler som används av barn och unga idag.			●
Samordna de olika förvaltningarnas digitala kommunikation med barn och ungdomar för ökad effekt, samt involvera unga i processen.			●


Nämndens uppföljning och analys av effektmålet

Kommunstyrelsen är ansvarig nämnd för kommunikationsarbetet i Trelleborgs kommun. Samtliga kommunikatörer tillhör en centralt placerad enhet inom kommunledningsförvaltningen.

Kommunens webbplats har nyligen uppdaterats och anpassats efter dagens behov. Där finns det speciella sidor som riktar sig till unga. När det gäller kommunikation med och information till Trelleborgs barn och unga krävs dock ett löpande utvecklingsarbete då unga personer rör sig mellan olika informationskanaler och inte sällan är snabba med att prova nya sociala medier.

Indikatorn i ovan tabell är hämtad från medborgarundersökningen som är ställd till i första hand vuxna. Frågan i enkäten inkluderar kommunens information och kommunikation som helhet och omdömet är relativt positivt för Trelleborgs kommun. Dock finns det en viss skillnad mellan kvinnor som är lite mindre positiva till *kommunens svar och information om verksamheten*, och män som är mer nöjda servicen.

Skolbesök som var en planerad aktivitet kopplad till målet har ej kunnat genomföras på grund av pandemin. Övriga aktiviteter har rört effektivisering och fokus av kommunikation mot unga i kommunen.

Kommunledningsförvaltningens samlade bedömning av status avseende måluppfyllelse under mandatperioden: 


Effektmål: Barn och unga är delaktiga i beslut kring Medborgarbudgeten.			
Indikatorer och utfall	Utfall 2020	Utfall 2021	Trend
Antal inkomna elevförslag till medborgarbudget <i>Källa: Trelleborgs kommun</i>	46	15	●
Antal planerade, pågående eller genomförda medborgarbudgetförslag som rör barn och unga <i>Källa: Trelleborgs kommun</i>	5	2	●
Uppföljning aktiviteter			
Arrangera digitala workshops för skolor om ungas förslag till Medborgarbudgeten.			●

Nämndens uppföljning och analys av effektmålet

Trelleborgs kommuns medborgarbudget, *En miljon idéer*, har funnits i två år i nuvarande form. Under sommaren invigdes två nya lekplatser i kommunen vilka är ett resultat av barns och ungas förslag på nya satsningar i Trelleborg. Medborgarbudgeten har särskilda kriterier som förslagen ska utgå ifrån där barn och unga-perspektivet är ett av ansökningskriterierna.

Sett till utfallet av indikatorerna i tabellen ovan finns det en viss skillnad i utfallet av indikatorerna mellan 2020 och 2021. Den nedgång som visas för antal inkomna elevförslag är en effekt av att skolorna valde att genomföra egna omröstningar och gallring av samtliga framtagna förslag innan de skickades till kommunen. Detta gör att man inte nödvändigtvis behöver betrakta resultatet för 2021 som en försämring. Det är samtidigt positivt att skolan på egen hand involverar eleverna i förslag som rör kommunen. Dock deltog inte samtliga skolor i norra området vilket påverkat utfallet.

Givet ovan analys och att medborgarbudgeten har förändrat utformning och budget kan målet anses vara på väg att uppfyllas under mandatperioden. Det förutsätter dock en fortsatt informationsspridning och dialog med skolan för att förstärka och upprätthålla barn och ungas delaktighet och intresse för att vilja påverka.

Kommunledningsförvaltningens samlade bedömning av status avseende måluppfyllelse under mandatperioden: 

Attraktivt näringsliv


Effektmål: Trelleborgs kommun stärker sin position på den regionala bostadsmarknaden.			
Indikatorer och utfall	Utfall 2020	Utfall 2021	Trend
Inflyttade till kommunen, antal <i>Källa: SCB via Trelleborgs kommun</i>	2 805	redovisas 2022	●
Bostäder, antal/1 000 invånare <i>Källa: RTB, FTR, Lägenhetsregistret</i>	458	redovisas 2022	●
Medborgarundersökning: Upplevelse Trelleborg en plats att bo och leva på, andel positiva % <i>Källa: SCB/medborgarundersökning</i>	-	90 % K=90 % M=89 %	●
Nettokostnad arbetsområden och lokaler, kr/invånare <i>Källa: SCB räkenskapssammandrag</i>	-12	redovisas 2022	●
Befolkningsmängd totalt i Trelleborgs kommun (antal) <i>Källa: SCB</i>	45 877	46 243	●
Uppföljning aktiviteter			
Ta fram och koppla hållbarhetskriterier till markanvisningar och byggprojekt.			●
Ekosystemtjänster i fysisk planering inom ramen för LONA-bidrag.			●
Kommunicera möjligheterna till byggande av attraktiva bostäder i stations- och havsnära läge.			●
Uppdatera riktlinjer för exploaterings- och markanvisningsavtal.			●
Medverka vid offentliga träffar för att stärka Trelleborgs varumärke och marknadsföra kommunens projekt.			●
Ta fram en lokalförsörjningsplan med samtliga förvaltningars aktuella lokalbehov inkluderat.			●

Nämndens uppföljning och analys av effektmålet

Flertalet av indikatorerna kopplade till effektmålet rapporteras inte in förrän under 2022. Det utfall som kan redovisas kommer bland annat från medborgarundersökningen och *medborgarens upplevelse av Trelleborg som en plats att bo och leva på*. Som tidigare nämnts så går inte resultatet att jämföra med resultatet från föregående år, men utfallet – att 90 procent är positiva till att leva och bo i Trelleborg – får anses vara mycket bra. Resultatet visar heller inte på någon relevant skillnad mellan män och kvinnor vilket är positivt ur ett jämställdhetsperspektiv.

Befolkningstillväxten i Trelleborg var +366 personer under 2021. Trelleborg fortsätter därmed sin positiva trend, vilken i kombination med att antalet nybyggda bostäder per år kommer att öka kraftigt från och med 2022–2023, skapar goda förutsättningar att stärka Trelleborg på den regionala arbetsmarknaden.

Tabellen ovan visar ett bra utfall avseende genomförandet av aktiviteter där endast en aktivitet ännu är pågående med avvikelse, resterande är avslutade. Aktiviteterna är tydliga exempel på verksamhet som bidrar till måluppfyllelse.

Kommunledningsförvaltningens samlade bedömning av status avseende måluppfyllelse under mandatperioden: 

Effektmål: Kommunen arbetar systematiskt med sin attraktivitet som arbetsgivare.			
Indikatorer och utfall	Utfall 2020	Utfall 2021	Trend
Antal uppsägningar <i>Källa: Trelleborgs kommun</i>	-	6	●
Antal sökande per utlyst tjänst i genomsnitt <i>Källa: Trelleborgs kommun</i>	28	26	●
Nöjd medarbetar-index, indexberäkning <i>Källa: Trelleborgs kommun</i>	68 (mätning 2017)	66	●
Medarbetarengagemang, HME, indexberäkning <i>Källa: Trelleborgs kommun</i>	-	73	●
Andel tillsvidareanställda, % <i>Källa: Trelleborgs kommun</i>	94 %	87 %	●
Förvärvsarbetande i kommunal-/regional sektor, dagbefolkning, andel % <i>Källa: SCB</i>	34,2 %	<i>redovisas 2022</i>	●
Uppföljning aktiviteter			
Tydliggöra Trelleborgs arbetsgivarvarumärke. Arbeta med att öka attraktiviteten för Trelleborg som arbetsgivare internt och externt.			●

Nämndens uppföljning och analys av effektmålet


Trelleborgs kommun har som målsättning att bli en mer attraktiv arbetsgivare i ett regionalt perspektiv. Kommunen ska jämte andra arbetsgivare i Trelleborg bidra till sysselsättning och inflyttning. Inte minst då Trelleborgs kommun är den största arbetsgivaren inom kommunens gränser.

Aktiviteten *Tydliggöra Trelleborgs kommuns arbetsgivarvarumärke* består av olika arbetsområden och uppdrag inom kommunledningsförvaltningen. Utvecklingsinsatserna ska rikta sig mot kommunen som helhet utifrån kommunledningsförvaltningens roll som styrande och samordnare i HR-arbetet. Men utvecklingsarbetet ska även bidra till att kommunledningsförvaltningens interna ambitioner om att bli en attraktiv arbetsplats uppfylls.

Som nämndens i kapitlet *Personalredovisning* handlar det HR-relaterade arbetet bland annat om att förbättra strukturen och långsiktigheten i kompetensförsörjningen, mer enhetliga rutiner kring rekrytering och anställning och tydligare organisering och systematik av arbetsmiljöarbetet.

Tabellen ovan visar resultat och utvecklingstendenser som avser personalen på kommunledningsförvaltningen. Den under hösten genomförda medarbetarundersökningen uppvisade ett något sämre resultat i jämförelse med 2017, då den senaste enkäten besvarades. Samtliga avdelningar och enheter på förvaltningen har i uppdrag att ta fram handlingsplaner utifrån resultatet; utmaningar och möjligheter och fortsatt hantering av dessa.

Antalet sökanden till utlysta tjänster har minskat något vilket kan ha att göra med vilken typ av tjänster som har utannonserats under 2021. Siffran för antal uppsägningar finns inte tillhanda för 2020 vilket gör utfallet på den indikatorn svår att sätta i ett sammanhang. Antalet tillsvidareanställda har också minskat något vilket delvis förklaras av en ökning av vikariat för föräldraledig personal, samt vakanser som ej har tillsatts.

Kommunledningsförvaltningens samlade bedömning av status avseende måluppfyllelse under mandatperioden: 

Effektmål: Kuststad 2025 och Business Center Trelleborg bidrar till ett ökat företagande och intresse för nyetablering i kommunen.			
Indikatorer och utfall	Utfall 2020	Utfall 2021	Trend
Antal deltagare vid kommunens årliga exploatörsträff arrangerad inom projektet* <i>Källa: Trelleborgs kommun</i>	-	-	●
Nystartade företag i Trelleborgs kommun, antal <i>Källa: Tillväxtanalys</i>	215 (t.o.m. kvartal 3)	246 (t.o.m. kvartal 3)	●
Företagsklimat enl. Svenskt Näringsliv, ranking <i>Källa: Svenskt näringsliv</i>	165	190	●
Öppna jämförelser Företagsklimat från servicemätningen Insikt på nationell nivå, totalt nöjd kund-index (NKI) <i>Källa: Sveriges kommuner och regioner (SKR)</i>	75	redovisas 2022	●
Uppföljning aktiviteter			
Strukturplan färdigställs för Sjöstaden/Stadskärnan. Detaljplan Östra Ringvägen antas av KF. Detaljplandel av BCT utarbetas.			●
Tre möten med intressenter för etablering i Business Center Trelleborg			●

*Inställd p.g.a. pandemin Covid-19.

Nämndens uppföljning och analys av effektmålet


Effektmålet handlar i stor utsträckning om ett proaktivt och långsiktigt arbete fram till dess att kommunens två stora byggprojekt – Kuststad 2025 och Business Center Trelleborg – står färdiga. Pandemins negativa påverkan på företagandet har varit kännbar under den senaste tvåårsperioden: det lokala näringslivet har tvingats till nedskärningar, fysiska möten med exploatörer och besök för att titta på planerade projekt har ställts in.

Trelleborgs kommun har dock stöttat den lokala handeln med flera stödpaket och åtgärder under 2020–2021 vilket dels varit ett direkt ekonomiskt stöd, dels ett sätt för kommunen att väcka framtidstro och visa på att näringslivsfrågorna är prioriterade under mandatperioden.

Utfallet beträffande antalet nystartade företag indikerar dock att det finns ett intresse för företagare att etablera sig i kommunen. Likaså har kommande projekt genererat många bidrag från intressenter inom byggsektorn när det gäller tävlingsförslag till byggprojekt. Undersökningen *Öppna jämförelser Företagsklimat* som baseras på det lokala näringslivets syn på kommunens företagsklimat och stöd till företagarna har visat en uppåtgående trend sedan 2018 och utfallet för 2021 presenteras under våren 2022.

På Svenskt Näringslivs årliga ranking där de rangordnar svenska kommuner i fråga om *företagsklimat* har Trelleborgs kommun fallit ett antal placeringar. Bedömningen från Svenskt Näringsliv behöver dock inte nödvändigtvis betyda att kommunens företagsklimat har blivit sämre. Det kan tolkas så att andra kommuner tvingats till stora förändringar och åtgärder på grund av pandemin, vilket har lyft dem i rankingen.

Ser man sammantaget på befolkningsökningen, exploatering och bostadsbyggande, satsningar på nya arbetstillfällen och en återgång till det *normala* efter pandemin, är möjligheterna goda för att förbättra Trelleborgs företagsklimat och öka företagsamheten i kommunen.

Kommunledningsförvaltningens samlade bedömning av status avseende måluppfyllelse under mandatperioden: 

Förväntad utveckling

Trelleborgs kommun lämnar två år bakom sig starkt präglade av den globala pandemin orsakad av viruset Covid-19. Vid inträdet av 2022 tog återigen smittspridningen fart, restriktioner och rekommendationer infördes och samhället har utsattes för en kraftig ökning av antalet smittade. Nu i inledningen av februari väntas dock restriktionerna tas bort under vecka 6.

Oavsett hur pandemin utvecklas under 2022 har kommunledningsförvaltningen skaffat sig erfarenhet av att styra, stödja och utveckla kommunens verksamhet under den kris som en pandemi inneburit. Det finns en uppbyggd personell krisorganisation som kan samlas och agera vid behov. Kommunens beredskapslager av material och produkter som verksamheten kan behöva under tider av kris har fyllts på. Omställningen till distansarbete, men med bibehållen förmåga att kommunicera via digitala kanaler, är efter två år ett självklart arbetssätt för många medarbetare.

Kommunledningsförvaltningen har planerat för en återgång till arbetsplatsen vilket ställer krav på anpassningar och uppföljning av arbetsmiljö och organisering av arbetet. Inte minst då inflyttningen till de nya kontorslokalerna Herkules sker fullt ut efter två år av fysiskt distansarbete.

I september 2022 är det allmänna val för riksdag, region och kommuner i Sverige. För kommunledningsförvaltningens del innebär valet ett, via valnämnden, omfattande arbete med samordning av genomförandet. Arbetsinsatsen kommer att trappas upp succesivt under första delen av 2022.

Kommunledningsförvaltningen har, oavsett utgången av valet till kommunfullmäktige, ett grunduppdrag som handlar om en ändamålsenlig styrning, stöd och uppföljning av den kommunala verksamheten. Uppdraget ska utföras med kvalitet och engagemang vilket ställer krav på personalens kompetens, men inte minst avseende kommunen som en bra och attraktiv arbetsgivare. Mot bakgrund av en ökad befolkning, en mängd byggprojekt och stora satsningar inom infrastruktur finns skäl att förvänta ökade behov av en kommunledningsförvaltning som både förvaltar och utvecklar sitt uppdrag.

Merparten av utvecklingsarbetet utgår från en ökad digitalisering för att effektivisera, förenkla och höja kvaliteten på servicen till invånarna. Det finns både förväntningar från medborgare och anställda att olika typer av tjänster, IT-verktyg och att system driftsätts och upprätthålls med hög kvalitet. Ett av förvaltningens mest omfattande projekt är införandet av ett nytt ärendehanteringssystem, både för kommuninvånare och för kommunens interna kommunikation. Projektet går in i en skarp genomförandefas 2022 och kommer att ställa krav på förändrade arbetssätt och en hög digitaliseringstakt. Övergången till plattformen Microsoft 365, som syftar till att skapa en än mer tillgänglig, gemensam och modern digital arbetsyta för alla kommunens anställda, ställer motsvarande krav på organisationen.

Kommunens arbetsgivarvarumärke kommer fortsatt att vara i fokus under 2022. Det HR-relaterade arbetet ska som helhet förstärka kommunens attraktivitet som arbetsgivare. Områden som är prioriterade är bland annat kommunens processer för löneöversyn, kommunens kompetensförsörjningsbehov i ett tioårsperspektiv samt rekrytering och anställning.

Förvaltningens funktioner med ansvar för exploatering och strategisk lokalförsörjning samordnar och driver stadsutveckling i hela kommunen i form av olika exploateringsprojekt. Med start 2022 och framåt förväntas antalet nya bostäder i Trelleborg öka i snabbare takt. Något som ställer ökade krav på budget, prognoser och proaktivt arbete med att stärka Trelleborgs kommun som en attraktiv boendeort.

Styrning, uppföljning och analys med utgångspunkten *medborgaren i Trelleborgs kommun* låter som en självklarhet men kräver ständig förbättring av interna processer avseende administration och resursanvändning. Kvaliteten i beslutsunderlagen ska vara hög och det ska vara enkelt och tillgängligt för exempelvis en chef i kommunen att ta fram underlag för analys och rapportering. Införandet av nya digitala beslutsstöd ska bidra till ett enhetligt arbetssätt, minskade resurser för inhämtning av data och statistik samt skarpare beslutsunderlag till förvaltning och nämnd.

Bilaga – redovisning av exploateringsprojekt

Redovisning samtliga projekt (tkr)

Exploatering 2021 samtliga projekt		Utfall 2020	Budget 2021	Utfall 2021	Avvikelse 2021
Drift	Intäkter	19 450	105 591	56 486	-49 105
	Kostnader	-9 214	-26 631	-19 105	7 526
	Netto	10 236	78 960	37 381	-41 579
Investering	Inkomster	184	24 199	1 835	-22 364
	Utgifter	-23 246	-108 960	-48 340	60 620
	Netto	-23 061	-84 761	-46 505	38 256
Netto totalt		-12 826	-5 801	-9 124	-3 323

Redovisning per enskilt projekt (tkr). Projekten befinner sig i olika skeden, från tidig idé och planeringsfas till färdigställt område.

Exploatering 2021 per projekt		Utfall 2020	Budget 2021	Utfall 2021	Avvikelse 2021
Östervång 1:77		Planerat 26 lägenheter i flerfamiljshus samt 10 radhus.			
Status: Genomförande		Löper enligt plan.			
Drift	Intäkter	24	0	24	24
	Kostnader	0	0	0	0
	Netto	24	0	24	24
Investering	Inkomster	0	0	0	0
	Utgifter	-26	-40	-26	14
	Netto	-26	-40	-26	14
Netto totalt		-2	-40	-2	38
Södra Gränstorp		Planerad förskola, flerbostadshus och villor, ca 160 bostäder.			
Status: Genomförande		Ändrade förutsättningar har gjort att det inte längre är aktuellt med ett äldreboende. Försäljning avvaktar nytt koncept som är under framtagande och förhandling.			
Drift	Intäkter	0	12 300	0	-12 300
	Kostnader	0	0	0	0
	Netto	0	12 300	0	-12 300
Investering	Inkomster	0	0	0	0
	Utgifter	-450	-2 000	-745	1 255
	Netto	-450	-2 000	-745	1 255
Netto totalt		-450	10 300	-745	-11 045
Västervång nordväst, DP		Planerat flerbostadshus och radhus, ca 250 bostäder			
Status: Genomförande		En exploatör har blivit försenad i bygglovsprocessen vilket medför att försäljning sker 2022.			
Drift	Intäkter	0	28 450	17 812	-10 638
	Kostnader	-40	0	-81	-81
	Netto	-40	28 450	17 731	-10 719
Investering	Inkomster	0	0	0	0
	Utgifter	-5 118	-5 000	-6 342	-1 342
	Netto	-5 118	-5 000	-6 342	-1 342
Netto totalt		-5 157	23 450	11 389	-12 061

Lagret 2, Willys med flera DP		Planerat handels- och kontorslokaler			
Status: Planering och förstudie		Löper enligt plan.			
Drift	Intäkter	0	0	0	0
	Kostnader	-4	-50	-20	30
	Netto	-4	-50	-20	30
Investering	Inkomster	0	0	0	0
	Utgifter	0	0	-21	-21
	Netto	0	0	-21	-21
Netto totalt		-4	-50	-41	9
Skegrie Öster		Planerat ca 80 lägenheter i flerbostadshus, ca 60 rad/parhus, 16 fribyggartomter			
Status: Genomförande		Vissa arbeten med allmän platsmark har ej startat som planerat och har skjutits till 2022.			
Drift	Intäkter	4 780	4 198	5034	836
	Kostnader	0	0	-8	-8
	Netto	4 780	4 198	5026	828
Investering	Inkomster	0	0	0	0
	Utgifter	-250	-2 400	-268	2 132
	Netto	-250	-2 400	-268	2 132
Netto totalt		4 530	1 798	4 758	2 960
Anderslöv 50:11		Planerat flerbostadshus			
Status: Genomförande		Budget förändrad efter försenade ÄTA:or i genomförandeentreprenaden.			
Drift	Intäkter	6 027	10 800	6027	-4 773
	Kostnader	0	0	19	19
	Netto	6 027	10 800	6046	-4 754
Investering	Inkomster	0	0	700	700
	Utgifter	-1 256	-1 500	-1333	167
	Netto	-1 256	-1 500	-633	867
Netto totalt		4 771	9 300	5413	-3 887
Kyrkoköpinge 20:46		Planerat ny förskola, sex radhus, 42 lägenheter i flerfamiljshus, ett gym samt ev. kafé			
Status: Genomförande		Löper enligt plan.			
Drift	Intäkter	0	8 975	8 705	-270
	Kostnader	-3	0	-3	-3
	Netto	-3	8 975	8702	-273
Investering	Inkomster	127	32	79	47
	Utgifter	-646	-890	-565	325
	Netto	-520	-858	-486	372
Netto totalt		-523	8 117	8216	99
Östervång 1:78		Planerat radhus och flerbostadshus, ca 70 bostäder			
Status: Genomförande		Arbeten med allmän platsmark har ej slutförts 2021. Försäljningsintäkterna för flerbostadshus-kvarteret beräknas 2022. Försäljningen avvaktar bygglovsprocessen. Bygglov vinner laga kraft 2022.			
Drift	Intäkter	227	8 050	227	-7 823
	Kostnader	0	0	0	0
	Netto	227	8 050	227	-7 823
Investering	Inkomster	0	0	0	0
	Utgifter	-423	-6 400	-6090	310
	Netto	-423	-6 400	-6090	310
Netto totalt		-196	1 650	-5863	-7 513

Kvarteret Badhuset		Planerat Ca 100 nya bostäder, hotell och lokaler			
Status: Planering och förstudie		Då föreningar påträffats krävs det mer utredning och saneringskostnaden beräknas också stiga.			
Drift	Intäkter	0	0	0	0
	Kostnader	-1 301	-1 500	-1695	-195
	Netto	-1 301	-1 500	-1695	-195
Investering	Inkomster	0	0	0	0
	Utgifter	0	0	-6	-6
	Netto	0	0	-6	-6
Netto totalt		-1 301	-1 500	-1701	-201
Signalen 20		Planerat radhus och flerbostadshus, totalt ca 250 bostäder			
Status: Planering och förstudie		Saneringen är försenad och merparten av kostnaderna kommer 2022. Rivningsentreprenaden som pågår är också något försenad och resterande kostnader kommer i början på 2022. Förseningarna av entreprenaden motsvarar hela avvikelserna. Ej budgeterat saneringsbidrag från Naturvårdsverket har erhållits under 2021.			
Drift	Intäkter	73	0	3045	3 045
	Kostnader	-8	0	-23	-23
	Netto	65	0	3022	3 022
Investering	Inkomster	0	21 952	0	-21 952
	Utgifter	-940	-39 250	-17 298	21 952
	Netto	-940	-17 298	-7 490	9 808
Netto totalt		-875	-17 298	-4468	12 830
Innerstaden 3:77 med flera		Planerat flerbostadshus och parkeringshus, totalt ca 250 bostäder			
Status: Genomförande		Sanering av kvartersmark har inte genomförts, utan genomförs i början på 2022. Entreprenaden för allmän plats har ej uppnått förväntat belopp och skjuts fram. Försäljning har inte varit möjlig pga. förseningar av entreprenad för allmän plats och förseningar hos exploatör. De första försäljningarna kommer att ske 2022.			
Drift	Intäkter	0	10 956	0	-10 956
	Kostnader	0	0	0	0
	Netto	0	10 956	0	-10 956
Investering	Inkomster	0	0	0	0
	Utgifter	-10 981	-38 000	-18 839	19 161
	Netto	-10 981	-38 000	-18 839	19 161
Netto totalt		-10 981	-27 044	-18 839	8 205
Bollen 2 (förskola, generationspark)		Planerat förskola, flerbostadshus, totalt ca 150 bostäder			
Status: Genomförande		Entreprenaden för genomförandet av allmän plats fortsätter 2022.			
Drift	Intäkter	0	0	0	0
	Kostnader	0	0	0	0
	Netto	0	0	0	0
Investering	Inkomster	0	0	0	0
	Utgifter	-83	-5 500	-1181	4 319
	Netto	-83	-5 500	-1181	4 319
Netto totalt		-83	-5 500	-1181	4 319
Västra Sjöstaden		Planerat flerbostadshus och flera radhus med ca 2 000 bostäder			
Status: Planering och förstudie		Löper enligt plan.			
Drift	Intäkter	0	0	0	0
	Kostnader	-75	0	-166	-166
	Netto	-75	0	-166	-166
Investering	Inkomster	0	0	0	0
	Utgifter	-16	0	-16	-16
	Netto	-16	0	-16	-16
Netto totalt		-91	0	-182	-182

Ståstorp 3:1 verksamhetsområde Status: Planering och förstudie		Planerat verksamheter och industri Löper enligt plan.			
Drift	Intäkter	0	0	0	0
	Kostnader	-687	-1 000	-1056	-56
	Netto	-687	-1 000	-1056	-56
Investering	Inkomster	0	0	0	0
	Utgifter	0	0	-16	-16
	Netto	0	0	-16	-16
Netto totalt		-687	-1 000	-1072	-72
Köpingskolan 1 Status: Genomförande		Planerat förskola, skola och idrottshall Löper enligt plan.			
Drift	Intäkter	5 437	5 380	5437	57
	Kostnader	-236	-250	-236	14
	Netto	5 201	5 130	5201	71
Investering	Inkomster	0	0	0	0
	Utgifter	-1 790	-2 000	-2121	-121
	Netto	-1 790	-2 000	-2121	-121
Netto totalt		3 411	3 130	3080	-50
Västra Alstad Status: Genomförande		Planerat Tomtförsäljningen blev försenad pga. lågt intresse.			
Drift	Intäkter	0	3 182	0	-3 182
	Kostnader	0	0	0	0
	Netto	0	3 182	0	-3 182
Investering	Inkomster	0	0	600	600
	Utgifter	-167	-1 600	-767	833
	Netto	-167	-1 600	-167	1 433
Netto totalt		-167	1 582	-167	-1 749
DP utredning Västra sjöstaden Status:		Planerat Löper enligt plan.			
Drift	Intäkter	0	0	0	0
	Kostnader	-522	-650	-669	-19
	Netto	-522	-650	-669	-19
Investering	Inkomster	0	0	0	0
	Utgifter	0	0	0	0
	Netto	0	0	0	0
Netto totalt		-522	-650	-669	-19
Högalids förskola Status: Planering och förstudie		Planerat förskola ca 10 avdelningar Högre saneringskostnader än beräknat, eftersom det krävdes djupare schaktning på delar av området.			
Drift	Intäkter	0	6 300	6384	84
	Kostnader	-318	-2 501	-2460	41
	Netto	-318	3 799	3924	125
Investering	Inkomster	0	0		0
	Utgifter	0	-500	-1025	-525
	Netto	0	-500	-1025	-525
Netto totalt		-318	3 299	2899	-400

DP vårdinrättningen		Planerat vårdinrättning			
Status: Planering och förstudie		Detaljplanen är inte antagen eller laga kraft så försäljning är inte möjlig. Kriminalvårdens upphandling av fastighetsägare är inte färdigställd. Lägre utredningskostnader än beräknat.			
Drift	Intäkter	0	1 000	0	-1 000
	Kostnader	-744	-2 775	-744	2 031
	Netto	-744	-1 775	-744	1 031
Investering	Inkomster	0	0	0	0
	Utgifter	-52	-70	-58	12
	Netto	-52	-70	-58	12
Netto totalt		-795	-1 845	-802	1 043
Väster Jär 3:4 DP 261		Industrimark			
Status: Ny		Saneringsarbeten pågår enligt plan.			
Drift	Intäkter	0	0	0	0
	Kostnader	-240	-285	-251	34
	Netto	-240	-285	-251	34
Investering	Inkomster	0	0	0	0
	Utgifter	-599	-500	-648	-148
	Netto	-599	-500	-648	-148
Netto totalt		-838	-785	-899	-114
Klagstorp Bangård		6 småhustomter			
Status: Projektering		Arbeten med sanering senareläggs till 2022.			
Drift	Intäkter	0	0	0	0
	Kostnader	0	0	0	0
	Netto	0	0	0	0
Investering	Inkomster	0	0	0	0
	Utgifter	-4	-825	-8	817
	Netto	-4	-825	-8	817
Netto totalt		-4	-825	-8	817
Sjöstaden/Stadskärnan		Planeringsfas			
Status: Planering och förstudie		Tidig planeringsfas.			
Drift	Intäkter	0	0	0	0
	Kostnader	-1 194	-9 000	-4793	4 207
	Netto	-1 194	-9 000	-4793	4 207
Investering	Inkomster	0	0	0	0
	Utgifter	0	0	-6	-6
	Netto	0	0	-6	-6
Netto totalt		-1 194	-9 000	-4799	4 201
Business Center Trelleborg		Planeringsfas			
Status: Planering och förstudie		Tidig planeringsfas.			
Drift	Intäkter	0	0	0	0
	Kostnader	-732	-2 500	-2922	-422
	Netto	-732	-2 500	-2922	-422
Investering	Inkomster	0	0	0	0
	Utgifter	0	0	-26	-26
	Netto	0	0	-26	-26
Netto totalt		-732	-2 500	-2948	-448

Herkules, DP 220 Status: Projektering		Bostäder, hotell och centrumverksamheter Projektering.			
Drift	Intäkter	0	0	0	0
	Kostnader	0	0	0	0
	Netto	0	0	0	0
Investering	Inkomster	0	0	0	0
	Utgifter	-30	-25	-44	-19
	Netto	-30	-25	-44	-19
Netto totalt		-30	-25	-44	-19
Östra Gränstorp, DP 211 Status: Genomförande		Planerat flerbostadshus om ca 100 bostäder Budgetförändring sker pga. att färdigställandet av sista etappen i projektet blev något försenad. Kommunen erhåller exploateringsersättning 2021 motsvarande kommunens kostnader för utbyggnad av allmän platsmark.			
Drift	Intäkter	0	0	0	0
	Kostnader	0	0	0	0
	Netto	0	0	0	0
Investering	Inkomster	0	1 500	0	-1 500
	Utgifter	-12	-1 500	-20	1 480
	Netto	-12	0	-20	-20
Netto totalt		-12	0	-20	-20
Thyssells, DP 218 Status: Genomförande		Planerat vårdboende, vårdcentral, förskola, bibliotek och ca 120 bostäder Budgetförändring sker pga. flytt av busshållplats 2021 för att skapa bättre kommunikationsmöjligheter till Familjens Hus som öppnar 2021. Kommunen erhåller ersättning av exploatören motsvarande kostnaderna.			
Drift	Intäkter	0	0	0	0
	Kostnader	0	0	0	0
	Netto	0	0	0	0
Investering	Inkomster	0	600	850	250
	Utgifter	-33	-600	-885	-285
	Netto	-33	0	-35	-35
Netto totalt		-33	0	-35	-35
Ö Värlinge 6:70, 6:74, DP 190 Status: Avslutat		Planerat bostadsprojekt med gång och cykelväg inom planområdet			
Drift	Intäkter	0	0	0	0
	Kostnader	0	0	0	0
	Netto	0	0	0	0
Investering	Inkomster	0	0	0	0
	Utgifter	-5	0	-5	-5
	Netto	-5	0	-5	-5
Netto totalt		-5	0	-5	-5
Malörten, DP Status: Projektering		Planerat 100 lägenheter i flerfamiljshus Utgift för förberedande arbeten inför anläggande av gång- och cykelväg.			
Drift	Intäkter	0	0	0	0
	Kostnader	0	0	0	0
	Netto	0	0	0	0
Investering	Inkomster	58	115	205	90
	Utgifter	-336	-230	-348	-118
	Netto	-278	-115	-143	-28
Netto totalt		-278	-115	-143	-28

Phyllatterion		Planerat saneringsprojekt			
Status: Planering och förstudie		Ett saneringsprojekt som är helfinansierat av Naturvårdsverket. Saneringsarbetena fortsätter 2022.			
Drift	Intäkter	2 883	6 000	3772	-2 228
	Kostnader	-3 026	-6 000	-3846	2 154
	Netto	-143	0	-74	-74
Investering	Inkomster	0	0	0	0
	Utgifter	0	0	0	0
	Netto	0	0	0	0
Netto totalt		-143	0	-74	-74
Gröningen		8 radhus, 6 parhus och en mindre förskola			
Status: Projektering		Löper enligt plan.			
Drift	Intäkter	0	0	0	0
	Kostnader	-2	0	-2	-2
	Netto	-2	0	-2	-2
Investering	Inkomster	0	0	0	0
	Utgifter	-17	-70	-22	48
	Netto	-17	-70	-22	48
Netto totalt		-19	-70	-24	46
DP Stuckatören		I planeringsfas			
Status: Planering och förstudie		Tidig planering pågår.			
Drift	Intäkter	0	0	0	0
	Kostnader	0	0	0	0
	Netto	0	0	0	0
Investering	Inkomster	0	0	0	0
	Utgifter	0	0	0	0
	Netto	0	0	0	0
Netto totalt		0	0	0	0
Kiosken 1		Planerat 40 lägenheter i flerbostadshus			
Status: Planering och förstudie		Löper enligt plan.			
Drift	Intäkter	0	0	0	0
	Kostnader	-3	0	-18	-18
	Netto	-3	0	-18	-18
Investering	Inkomster	0	0	0	0
	Utgifter	-11	0	-12	-12
	Netto	-11	0	-12	-12
Netto totalt		-14	0	-30	-30
Granhyddan, Lilla Beddinge 35:9		Ca 3 flerbostadshus och ca 19 radhus			
Status: Planering och förstudie		Löper enligt plan.			
Drift	Intäkter	0	0	0	0
	Kostnader	-28	0	-37	-37
	Netto	-28	0	-37	-37
Investering	Inkomster	0	0	0	0
	Utgifter	0	-50	0	50
	Netto	0	-50	0	50
Netto totalt		-28	-50	-37	13

Kloster 12		Planerat ökad byggrätt samt våningsantal, säkerställa dagens användning av allmän plats			
Status: Planering och förstudie		Planering och förstudie pågår.			
Drift	Intäkter	0	0	0	0
	Kostnader	-3	-50	-8	42
	Netto	-3	-50	-8	42
Investering	Inkomster	0	0	0	0
	Utgifter	0	0	0	0
	Netto	0	0	0	0
Netto totalt		-3	-50	-8	42
DP 252 Boste Västra		Planerat ny DP för bostadsändamål och parkering			
Status: Planering och förstudie		Projektet är färdigförhandlat. Detaljplanearbetet fördröjt till 2022.			
Drift	Intäkter	0	0	0	0
	Kostnader	0	-20	0	20
	Netto	0	-20	0	20
Investering	Inkomster	0	0	10	10
	Utgifter	-4	-10	-17	-7
	Netto	-4	-10	-7	3
Netto totalt		-4	-30	-7	23
Skegrie 43:7, DP 235		Planerade åtgärder: småhustomter ca 8 bostäder			
Status: Ny		Adm. kostnader och utgifter för upprättande/uppföljning av exploateringsavtal.			
Drift	Intäkter	0	0	0	0
	Kostnader	-35	-50	-43	7
	Netto	-35	-50	-43	7
Investering	Inkomster	0	0	0	0
	Utgifter	0	0	0	0
	Netto	0	0	0	0
Netto totalt		-35	-50	-43	7
Gislöv 81:1		Inledningsfas			
Status: Ny		Tidig planering pågår.			
Drift	Intäkter	0	0	0	0
	Kostnader	-3	0	-9	-9
	Netto	-3	0	-9	-9
Investering	Inkomster	0	0	0	0
	Utgifter	0	0	0	0
	Netto	0	0	0	0
Netto totalt		-3	0	-9	-9
Skegrie 18:5		Planerade åtgärder: Ny detaljplan för ca 16 tomter/hus.			
Status: Ny		Adm. kostnader och utgifter för upprättande/uppföljning av exploateringsavtal uppkommer 2022 och 2023.			
Drift	Intäkter	0	0	0	0
	Kostnader	-4	0	-9	-9
	Netto	-4	0	-9	-9
Investering	Inkomster	0	0	0	0
	Utgifter	0	0	0	0
	Netto	0	0	0	0
Netto totalt		-4	0	-9	-9

Maglarp 57:68		Planerade åtgärder: Ny detaljplan för ca 20–36 bostäder inom 4–9 radhus.			
Status: Ny		Adm. kostnader och utgifter för upprättande/uppföljning av exploateringsavtal uppkommer 2022 och 2023.			
Drift	Intäkter	0	0	0	0
	Kostnader	-6	0	-6	-6
	Netto	-6	0	-6	-6
Investering	Inkomster	0	0	0	0
	Utgifter	0	0	0	0
	Netto	0	0	0	0
Netto totalt		-6	0	-6	-6
Netto totalt		-12 825	-5 801	-9 125	-3 324