



# Verksamhetsplan 2024

---

## Bildningsnämnden

### Innehållsförteckning

1. Inledning.....	2
1.1. Nämndens uppgifter och ansvarsområde enligt reglementet.....	2
1.2 Förvaltningsorganisation .....	2
2. Förvaltningens verksamhetsbeskrivning 2024 .....	3
3. Budget 2024 .....	5
3.1 Driftbudget.....	5
3.2 Investeringsbudget .....	8
4. Kommunfullmäktiges politiska prioriteringar 2023–2026.....	9
4.1 Nämndens effektmål .....	10
5. HR – personal .....	12
5.1 Anställda.....	12
5.2 Sjukfrånvaro .....	12
5.3 Övriga prioriterade personalfrågor 2024 .....	13

## 1. Inledning

### 1.1. Nämndens uppgifter och ansvarsområde enligt reglementet

Bildningsnämnden ska fullgöra det nationella utbildningsuppdraget och har ansvar för förskola, pedagogisk omsorg, öppen förskola, förskoleklass, grundskola, anpassade grundskolan, resursskola, fritidshem, gymnasieskola, anpassade gymnasieskolan.

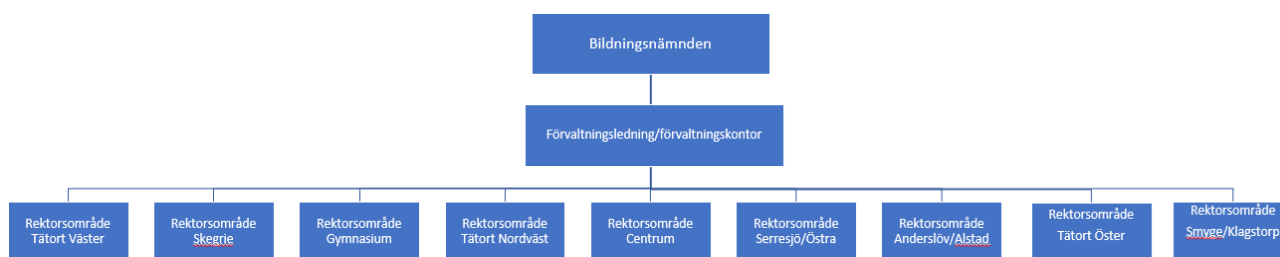
Bildningsnämnden ska också fullgöra uppgifter som åligger kommunen i förhållande till annan kommunal eller fristående verksamhet inom ovan angivna utbildningsformer såsom exempelvis tillsyn. Övriga uppgifter och ansvar för bildningsnämnden är elevhälsans medicinska- och psykologiska del inom ramen för Hälso- och sjukvårdslagens område.

Bildningsnämnden har även ansvar för skolmåltider, skolskjutsverksamheten och skolbiblioteksverksamheten.

Bildningsnämndens fokus är att Trelleborg ska vara en skolkommun att räkna med. Mellan slätten och havet bygger vi kunskap och skapar drömmar. I kommunen finns 18 kommunala, en intraprenad och 10 fristående förskolor samt 14 kommunala och 3 fristående grundskolor. Utöver grundskolorna driver kommunen två resursskolor. Anpassade grundskolan bedrivs på två kommunala enheter. Gymnasieutbildning bedrivs på Söderslättsgymnasiet som är uppdelat på två enheter; Bastionen och S:t Nicolai. Anpassad gymnasieskola bedrivs på Bastionen. I Trelleborgs kommun finns ca 10 000 barn, elever och studerande som får sin utbildning vid någon av dessa enheter, eller vid en kommunal eller fristående enhet utanför kommunen.

### 1.2 Förvaltningsorganisation

Figuren nedan visar nämndens förvaltningsorganisation per den 1 januari 2024.



#### Kommentar uppdrag och organisation

Bildningsförvaltningen har samlat verksamheten i åtta rektorsområden bestående av förskola och skola. Gymnasieskolan utgör det nionde rektorsområdet. Varje område har en rektor med övergripande ansvar för den inre organisationen. Syftet är att skapa en pedagogisk röd tråd i undervisning från första året i förskolan till nionde klass i grundskolan. Det medför bättre förutsättningar för smidigare och tryggare studieövergångar för barn och elever samt större möjligheter till god personalplanering och professionsutveckling. Det primära syftet är att skapa en trygg och tydlig skolgång, med undervisningskvalitet som borgar för goda kunskapsresultat.

## 2. Förvaltningens verksamhetsbeskrivning 2024

Skolan påverkas av vad som händer i omvärlden. De pågående krigen i vår omvärld, klimatkrisen samt de ekonomiska problemen påverkar i olika utsträckning barn och ungdomar. BRIS skriver bland annat i sin årsrapport att de senaste årens har världshändelser lämnat avtryck i barns liv, vilket tydligt påverkat deras mående och lett till en ökning av stödbehov i olika former. Frågor som väcks hos barn är exempelvis vad som skulle hända om kriget nådde Sverige eller om ett nytt tredje världskrig bröt ut. Andra samhällsförändringar som fångat uppmärksamheten under året är relaterade till klimatet - en högprioriterad fråga för många barn. Dessutom har den negativa ekonomiska utvecklingen märkts av, där barn har tagit upp ämnen som energikris och stigande matpriser.

Det nuvarande läget påvisar vikten av att skolan fungerar som en trygg hamn i en orolig tillvaro. Skolans främjande och förebyggande arbete kring bildningsnämndens effektmål trygghet, trivsel, hälsa och mående bedrivs kontinuerligt, strukturerat och är fundamentet i skolans arbete för att åstadkomma trygghet för samtliga elever.

### Demografiska förändringar

I årsanalysen för 2022 lyftes utmaningen med att det totala antalet elever inom bildningsförvaltningens verksamhet minskade. Trenden fortsätter och accentueras vilket kommer få effekt på varje enskild enhet. Det beror dels på den demografiska förändringen dels på att fristående verksamheter fortsätter att växa i elevvolym för att nå planerad kapacitet. På grund av att varje barn och elev medför en driftkostnad då deras utbildning är finansierad av ett grundbelopp påverkas varje enskild enhet. Då minskningen inte sker vid enskilda enheter utan generellt över alla verksamheter uppstår utmaningar för verksamheterna att göra justeringar i bemanning. Bildningsförvaltningen har kontinuerliga uppföljningar såväl inom förvaltningen som tillsammans med rektorsområdena. Det i syfte att anpassa verksamheten med förändrade ekonomiska förutsättningar som en följd av minskade elevvolym.

Målsättningen för bildningsförvaltningens organisationskultur är ett gemensamt lärande mellan medarbetarna i syfte att nå kollektiv intelligens, ny kunskap baserad på de samlade erfarenheterna, vilket när det uppnås leder till koordinerade handlingar för barn och elevers bästa. Bildningsnämnden och bildningsförvaltningen har under inledningen av denna mandatperiod arbetat med en hög grad av delaktighet mellan profession och politik. Syftet med det är att nå en samsyn på den strategiska inriktningen, de prioriterade effektmålen samt målindikatorerna. Den strategiska inriktningen betonar också det professionella frirummet för rektorer och övriga professioner.

Regeringens utbildningspolitik handlar om att skolan ska gå tillbaka till grunderna, läsa, skriva och räkna. Skolan befinner sig således i ett spänningsfält mellan regeringens utbildningspolitik där ett starkt fokus ligger på fysiska läromedel medan omvärldens fokus ligger på AIs möjligheter och eventuella utmaningar.

Konkret innebär regeringens satsningar på utbildningsområdet att statsbidraget kunskapsbidraget (som tidigare hette likvärdighetbidraget) ökar i omfattning. Statsbidraget används till skolans kompensatoriska uppdrag, exempelvis tidiga insatser, särskilda undervisningsgrupper och fler speciallärare. Läsa-skriva-räkna satsningen som inleddes med regeringens förra budget fortsätter genom inköp av fler böcker och kompetensutveckling av personal. En ny satsning görs också på skolbibliotek vilket för 2024 innebär att få en samlad bild av hur det ser ut med bemannade skolbibliotek i landets skolor. Från 2025 och framåt ska satsningar på skolbibliotek ske i utbildningsdepartementets budget. Digitala prov införs successivt från och med 2024 och den centrala rättningen beräknas införas successivt från och med 2026, vilket är ett år tidigare än planerats.

Regeringen vill även göra det mer attraktivt att arbeta på de mest krävande skolorna och satsar därför medel under en treårsperiod för att göra arbetsmiljön och arbetsvillkoren bättre. Medlen kan användas utifrån de

lokala behoven, till exempel för att minska personalomsättningen eller anställa fler lärare och annan personal som kan avlasta lärarna.

Förändringar i timplanen föreslås även träda i kraft den 1 juli 2024 och tillämpas första gången på utbildning som påbörjas höstterminen 2024. Om förslaget går igenom tas elevens val bort till förmån för utökad undervisningstid i ämnena; hem- och konsumentkunskap, musik, naturorienterade ämnen och samhällsorienterade ämnen. Konsekvensen för bildningsnämnden blir ett beslut om en ny lokal timplan för de kommunala grundskolorna i Trelleborgs kommun. Syftet med en lokal timplan är att säkerställa lika undervisningstid i de kommunala grundskolorna vilket ger nödvändig kontinuitet för elever vid skolbyten inom kommunen. Beslut om ny timplan kommer i viss mån att påverka personalförsörjning samt lokalbehov inom respektive rektorsområde.

Gällande kunskapsuppdraget ämnar bildningsnämnden i sitt systematiska kvalitetsarbete lägga fokus på matematik och svenska/svenska som andraspråk. Bakgrunden är bland annat att nationella sammanställningar av elevers kunskapsresultat påvisar en negativ trend där våra elever, inom matematik och svenska, presterar lägre i jämförelse med riket. Ett exempel är sammanställningar av kunskapsresultaten inom matematik som visar att våra elevers kunskaper är betydligt lägre än rikets genomsnitt. Kommunvärdet som speglar andelen elever med lägst betyg E i matematik åk 6 placerar Trelleborg bland de 25% av kommunerna med lägst värde i riket. Likaså på Söderslättsgymnasiets är elevernas matematikförmågor ett hinder för eleven att nå en gymnasieexamen på tre år.

Även inom ämnet svenska åk 6 inkl. svenska som andraspråk finns en tydlig negativ trend där presterar eleverna betydligt lägre än rikets genomsnitt. Samstämmiga bilder gällande elevers läsförståelse är att den ligger lågt, vilket avspeglas i kunskapsutvecklingen i samtliga ämnen. Flera rektorsområden beskriver att djupgående analyser behöver göras för att komma fram till specifika insatser vilka kan leda till att elevernas språkliga förmåga ökar i en högre takt än idag.

Med det som bakgrund ämnar förvaltningen kartlägga vad som briser i elevernas matematiska förmåga samt om den språkliga förmågan även hämmar elevens utveckling inom matematik. I kartlägningsarbetet behöver fördjupade analyser göras för att identifiera vad som behöver utvecklas i undervisningen från förskola till gymnasieskola för att elevernas språkliga förmåga ska utvecklas i högre takt än idag. Genom att sätta språket i fokus överbryggas klyftan mellan elever med olika förutsättningar och alla får en möjlighet att lyckas nå målen i skolan.

Skolornas insatser för att möta elevers stödbehov behöver ytterligare förstärkas för att skolans kompensatoriska uppdrag ska genomföras. De nyinrättade resursskolorna fyller ett behov, men skolgång på en resursskola medför att man byter skola och sammanhang, något som kan vara det mest lämpliga för en grupp elever, men som är en alltför ingripande förändring för flertalet elever som har behov av undervisning i en mindre grupp. Särskilt stöd i form av undervisning i särskild undervisningsgrupp har elever rätt till även utan att behöva byta skola. I nuläget är de personella resurserna och de lokalmässiga förutsättningarna för att inrätta så kallade särskilda undervisningsgrupper begränsade. En ökning av platskapaciteten i grundskolan, som utbyggnaden med åk. 7-9 i Smyge utgör, kan i bästa fall leda till att lokalförutsättningar finns för särskilda undervisningsgrupper inom respektive skola.

Skolornas elevhälsoarbete behöver fortsätta utvecklas för att möta elevgruppens behov. Elevernas psykiska hälsa påverkar skolsituation i såväl grundskolan som i gymnasiet vilket inverkar på närvaro, studieresultat och inte minst känslan av välbefinnande för att kunna utvecklas och lära. Elevhälsan i skolan är förebyggande och främjande - insatser pågår för ett elevhälsoarbete som bärs av samtliga professioner i skolan och att elevhälsoperspektivet genomsyrar hela utbildningen. Under läsåret har en elevhälsodag genomförts och ytterligare är planerade. Under dagarna sker ett kollegialt kunskapsutbyte mellan professionerna och olika skolor vilket är en viktig komponent för att utveckla elevhälsoarbetet i de

kommunala skolorna. Ett kartläggningsarbete kring hälsofrämjande insatser som genomförs inom de olika rektorsområdena är dessutom påbörjat i syfte att skapa ett kommungemensamt basprogram i skolkontexten för hälsofrämjande insatser.

Beredskapsplanering har aktualiserats ytterligare de senaste åren på grund av återuppbyggnad av totalförsvaret, coronapandemin och kriget i Ukraina. Att stärka beredskapen ställer krav på förvaltningen som driver samhällsviktig verksamhet och ska kunna agera skyndsamt med handlingskraft i situationer såsom avbrott i el- och vattenförsörjning, avbrott i transportkedjan eller när internet inte finns tillgängligt. Undervisning och omsorg ska säkerställas både vid mindre störningar, extraordinära händelser och vid krig. För att möjliggöra detta krävs ett välfungerande samarbete mellan förvaltningarna i kommunen. Samtliga enheter är aktiva i arbetet med att planera och vidta åtgärder för att stärka beredskapen. Arbetet dokumenteras i en beredskapshandbok för enheterna.

## 3. Budget 2024

### 3.1 Driftbudget

Nämndens totala intäkter och driftkostnader (tkr)

Nämnden totalt, brutto	Bokslut 2022	Budget 2023	Budget 2024
<b>Verksamhetens intäkter</b>	<b>215 476</b>	<b>180 876</b>	<b>184 828</b>
<i>varav</i>			
- bidrag	109 873	84 705	88 225
- taxor och avgifter	41 793	38 673	39 795
- övriga intäkter	63 810	57 498	56 808
<b>Verksamhetens kostnader</b>	<b>-1 396 351</b>	<b>-1 480 507</b>	<b>-1 568 528</b>
<i>varav</i>			
- personalkostnader	-781 615	-837 714	-868 990
- lokaler och anläggningar	-167 130	-166 681	-172 685
- kapitalkostnader	-7 554	-7 960	-10 386
- övriga kostnader	-440 052	-468 152	-516 467
<b>Verksamhetens nettokostnader</b>	<b>-1 180 875</b>	<b>-1 299 631</b>	<b>-1 383 700</b>

*Då rektorsområdenas detaljbudgetar inte är klara kan kostnadsfördelningen bli förändrad.*

**Nämndens driftkostnader (netto) per verksamhet – tre positioner (tkr)**

Verksamhet	Bokslut 2022	Budget 2023	Budget 2024
Nämnds- och styrelseverksamhet	-1 092	-1 312	-1 327
Öppen förskola	-4 576	-4 461	-4 692
Förskola	-310 848	-340 971	-352 755
Pedagogisk omsorg	-1 035	-1 159	-1 184
Fritidshem	-54 510	-64 300	-67 757
Förskoleklass	-35 065	-38 595	-39 783
Grundskola	-463 227	-503 111	-539 870
Anpassad grundskola	-17 757	-25 574	-33 135
Gymnasieskola	-191 666	-207 868	-220 980
Anpassad gymnasieskola	-13 503	-17 042	-19 419
Fördelad administration (skol)	-60 665	-67 208	-70 985
Skolskjuts, fördelning	-22 744	-21 470	-25 194
Elevvård	546	-1 859	-1 275
Studie- & Yrkesvägledare	-4 733	-4 701	-5 344
Måltidsservice	0	0	
<b>Verksamhetens nettokostnader</b>	<b>-1 180 875</b>	<b>-1 299 631</b>	<b>-1 383 700</b>

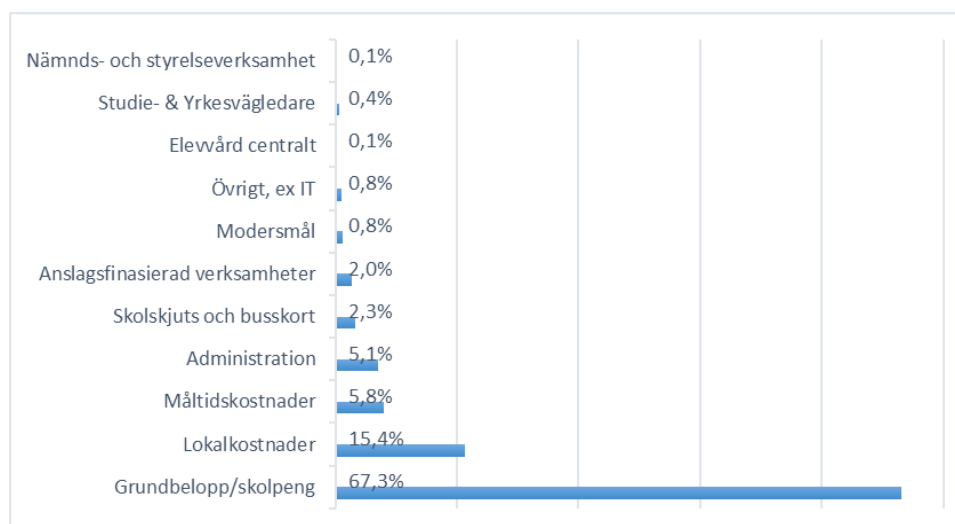
**Kommentar driftbudget****Sammanfattning**

Bildningsnämndens budgetram för 2024 är fastställd till 1 383,7 mnkr, vilket är 84,1 mnkr mer än driftbudgeten 2023. Det generella effektiviseringskravet motsvarande 12 996 tkr har tagits bort genom styrets justering på 13 000 tkr,

Kompensation för avtalsrörelsen 2024 och generella prisökningar 2024 har skett enligt särskilt index (SKL:s PKV) med 4,1% (varav personalkostnader är 4,7% och övriga kostnader 2,9%), motsvarande 53,3 mnkr. Bildningsnämnden kompenseras även för ökningen av pensionsavsättningen mellan 2022 och 2023 med 7,2 mnkr.

Ramförstärkning för demografiska förändringar av antal barn och elever, driftsökningar enligt fattade beslut avseende lokalförändringar samt ränteökningar har skett med 22,0 mnkr. Bildningsnämnden får också ta del av generella bidrag till beloppet 1,6 mnkr, vilket genererat en höjning av grundbeloppet för grundskola och de yrkesförberedande gymnasieprogrammen. Omdisponering av tilldelad ram har ytterligare inneburit en höjning av grundbeloppet för grundskola med 0,4%. Omdisponeringen har också inneburit möjlighet att öka kompensationen för livsmedelsökningen med ytterligare 6,0% utöver uppräknings enligt PKV. Ytterligare omdisponering har kunnat göras bland annat till skoltransporter, ökade drivmedelskostnader samt resursskolan Värnet.

I nedanstående diagram framgår att kostnader relaterade till grundbelopp står för den största delen av verksamhetens nettokostnader och utgör 67,3% av bildningsnämndens budgetram till en kostnad på 930,7 mnkr. Lokalkostnaderna motsvarar 15,4% av ramen till en kostnad på 212,4 mnkr och måltidskostnaden motsvarar 5,8% av ramen till en kostnad på 79,6 mnkr.



### *Antal barn och elever*

Totalt beräknas antalet barn och elever minska med 22 inom bildningsnämndens verksamheter utifrån ett ekonomiskt perspektiv. Varje barn och elev medför en driftkostnad då deras utbildning är finansierad av ett grundbelopp.

*Antal barn och elever.*

Antal barn och elever	Bokslut 2022	Budget 2023	Budget 2024
Förskola	2 462	2 588	2 546
Pedagogisk omsorg	5	6	6
Fritidshem	1 987	2 053	2 081
Förskoleklass	550	602	571
Grundskola	4 991	5 070	5 046
Anpassad grundskola	43	58	72
Gymnasieskola	1 645	1 670	1 700
Anpassad gymnasieskola	29	31	34
<b>Totalt antal barn och elever</b>	<b>11 712</b>	<b>12 078</b>	<b>12 056</b>

### 3.2 Investeringsbudget

#### Nämndens investeringar (tkr)

Projekt-nummer	Projektnamn	Total budget/projekt 2023 och framåt*	Varav 2023	Varav 2024	Varav 2025	2026 och framåt
45720	Södra Gränstorp förskola, BIN	-505	-505			
45810	Familjens Hus Thysells, BIN	-1 171	-1 171			
46561	Utbyggnad Skegrie skola, måltid	-600	-600			
46562	Utbyggnad Skegrie skola, inventarier	-6 600	-6 600			
90030	Investeringsram Bildning	-59 940	-9 100	-8 890	-10 500	-31 450
90031	Investeringsram Bildning Måltid	-13 300	-2 100	-2 150	-2 200	-6 850
<b>Summa</b>		<b>-82 116</b>	<b>-20 076</b>	<b>-11 040</b>	<b>-12 700</b>	<b>-38 300</b>

\*Budgeten avser ej eventuella investeringar från 2022 och tidigare år.

#### Kommentar investeringar

I ovan tabell redovisas bildningsnämndens investeringar enligt kommunens investeringsplan för skattekollektivet 2023–2028, enligt kommunfullmäktiges beslut om budget 2023-2028.

Bildningsnämnden har, enligt kommunfullmäktiges beslut, erhållit en investeringsram på 11,0 mnkr för 2024. Pågående investeringar Södra Gränstorp förskola (Högalids förskola) och Familjens hus i Anderslöv är i slutskedet och projekten kommer att avslutas under december 2023.

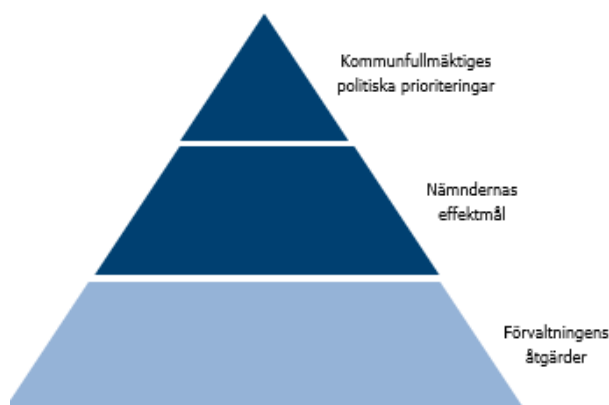
Investeringsprojekt utbyggnad av Skegrie skola är försenad och inflyttning planeras till höstterminen 2025. Bildningsnämnden kommer därav begära ombudgetering av kvarvarande medel för utbyggnad av Skegrie skola från 2023 till 2024 i samband med årsbokslut 2023.



## 4. Kommunfullmäktiges politiska prioriteringar 2023–2026

De politiska prioriteringarna är kommunfullmäktiges särskilt prioriterade frågor för Trelleborgs medborgare under mandatperioden. Nämnderna ansvarar för att ta fram effektmål som tydliggör och preciserar vad som ska uppnås. Förvaltningarna ansvarar för att effektmålen uppfylls genom att organisera och bedriva verksamheten med en ekonomi i balans.

Den operativa verksamheten i förvaltningarna och effektmålen följs upp och rapporteras till nämnderna i delårsrapport 1 och 2 samt i nämndens årsanalys.



### Kommunfullmäktiges politiska prioriteringar 2023–2026

Politisk prioritering	Verksamhet och inriktning	Ansvariga nämnder
Attraktiv boendeort	Bostäder, kommunikationer, stadsmiljö	Stadsbyggnadsnämnd, Teknisk servicenämnd, Kommunstyrelse
Utbildning och arbetsliv	Sysselsättning, företagande och skola.	Bildningsnämnd, Arbetsmarknadsnämnd
Trygghet och livskvalitet	Trygghet, välmående och fritid	Socialnämnd, Kultur- och fritidsnämnd, Kommunstyrelse
Förtroende och inflytande	Medborgarens påverkansmöjligheter, tillit till och kontakt med kommunen	Samtliga nämnder

#### 4.1 Nämndens effektmål

I avsnittet nedan redovisar förvaltningen en kort nulägesbeskrivning av nämndens verksamhet i förhållande till prioriteringarna och redogör för ett förslag på inriktning för kommande effektmål.

Politisk prioritering	Nämndens effektmål	Sammanfattning förvaltningens åtgärder	Indikator
Attraktiv boendeort		Bildningsnämnden är ej ansvarig nämnd	
	Barn och elevers trygghet, trivsel, hälsa och mående ska öka	<p>Ett kartlägningsarbete kring hälsofrämjande insatser som genomförs inom de olika rektorsområdena är påbörjat. Det i syfte att skapa ett kommungemensamt basprogram i skolkontexten för hälsofrämjande insatser.</p> <p>De hälsofrämjande processer som pågår så som daglig fysisk aktivitet, rastaktiviteter, utbildningsinsatsen YAM (Youth Aware of mental health) och hållbara och pedagogiska skolmåltider ska fortsätta att förädlas.</p> <p>Aktiviteter i syfte att stärka samsyn och kapacitet i elevhälsoarbetet har skapats bland annat genom en elevhälsodag där specifik kompetensutveckling har erbjudits professioner inom elevhälsan. Vidare bedrivs nätverksträffar för kuratorer, skolpsykologer och skolsköterskor där de specifika yrkesprofessionerna ges möjlighet till erfarenhetsutbyte och kollegialt lärande vilket stärker samsynen inom elevhälsoarbetet.</p>	<p>Jag upplever att mitt barn känner sig tryggt i förskolan (9,1)</p> <p>Trygghetsindex Åk 5 (8,3)</p> <p>Flickor (8,2)</p> <p>Pojkar (8,6)</p> <p>Trygghetsindex åk 8 (8,0)</p> <p>Flickor (7,5)</p> <p>Pojkar (8,5)</p> <p>Trygghetsindex Gy åk 2 (8,7)</p> <p>Flickor (8,2)</p> <p>Pojkar (9,2)</p> <p>Kollegialt lärande, strukturerat och fokuserat på undervisningen. Samtliga skolor (inkl. Gy) ska uppnå en närvaro om minst 90%</p> <p>Elever i grundskolan med en närvaro med 70% eller mer ska öka.</p> <p>Elever i gymnasieskolan med en närvaro med 70% eller mer ska öka.</p> <p>Andel elever i årskurs 9 som uppnått kunskapskraven i alla ämnen.</p> <p>Flickor</p> <p>Pojkar</p> <p>Meritvärden i årskurs 9</p> <p>Flickor</p> <p>Pojkar</p> <p>Andel elever i årskurs 9 som är behöriga till gymnasiets yrkesprogram</p> <p>Flickor</p> <p>Pojkar</p> <p>Andel elever som får en gymnasieexamen på tre år</p> <p>Andel gymnasieelever som får betyget C eller högre ska öka.</p> <p>Andel gymnasieelever som får betyget C eller högre ska öka.</p> <p>Ökad korrelation mellan resultat nationella prov och betyg åk 6 och 9.</p>
Utbildning & arbetsliv	Utveckla undervisningen inom förskola och skola samt förbättrade kunskapsresultat	<p>Lärare behöver återkoppling för att utveckla undervisningen. Det är ett pågående arbete inom samtliga rektorsområden. Observationer genomförs på samtliga enheter i kommunen, kopplat till kvalitetsarbetet och identifierade utvecklingsområden. Allt i syfte att förbättra undervisningen vilket i förlängningen leder till ökade kunskapsresultat.</p> <p>Fokus ligger framöver på matematik och svenska/svenska som andraspråk. En undersökning om vilka förmågor elever har behov att få stöd i för att utvecklas på bästa sätt under sin skoltid ska genomföras.</p> <p>Redan i förskolan ska insatser genomföras för att stärka barns språkutveckling. Skolorna ska stärka läsningen genom systematisk lästräning.</p>	<p>Andel elever i årskurs 9 som uppnått kunskapskraven i alla ämnen.</p> <p>Flickor</p> <p>Pojkar</p> <p>Meritvärden i årskurs 9</p> <p>Flickor</p> <p>Pojkar</p> <p>Andel elever i årskurs 9 som är behöriga till gymnasiets yrkesprogram</p> <p>Flickor</p> <p>Pojkar</p> <p>Andel elever som får en gymnasieexamen på tre år</p> <p>Andel gymnasieelever som får betyget C eller högre ska öka.</p> <p>Andel gymnasieelever som får betyget C eller högre ska öka.</p> <p>Ökad korrelation mellan resultat nationella prov och betyg åk 6 och 9.</p>
	Likvärdighet kring bedömning och betygsättning	<p>Under höstterminen 2023 startade bildningsförvaltningen ämnesnätverk för att lärarna ska nå en samsyn gällande bedömningar och betygsättning.</p> <p>Inom ämnesnätverken diskuterar lärare regelbundet och tillsammans med</p>	

	Kompetensförsörjning	<p>kollegor hur de kan bedöma och värdera olika elevuppgifter samt hur de nationella proven ska användas som underlag vid betygssättningen.</p> <p>Den långsiktiga målsättningen med ämnesnätverken är att skapa en ökad likvärdighet och rättssäkerhet i de bedömningar och betygssättningar som lärarna gör.</p> <p>Insatsen behöver vara långsiktig för att ge önskad effekt. Behålla och nyrekrytera behöriga lärare är en grundläggande förutsättning för kvalitet i utbildningen. För att åstadkomma det behöver bildningsförvaltningen fortsätta arbetet med att ytterligare utveckla sin attraktionskraft som arbetsgivare.</p> <p>Genom att återkommande, vi chefsdagar, sätta kompetensförsörjning i fokus arbetar skolledarna medvetet med frågor som organisatorisk och social arbetsmiljö, rehabilitering, lönebildning samt rekrytering. Vidare görs insatser för den enskilde medarbetaren att erbjudas förmåner för att uppmuntra medarbetaren att studera till lärare eller förskollärare alternativt slutföra en redan påbörjad utbildning. Exempel på förmåner förvaltningen erbjuder är; två-tre lediga dagar/termin med lön för fysiska träffar på högskolan/universitetet, ersättning för studentlitteratur, två lediga dagar/termin med lön inför tentamen, ersättning för resor för fysiska träffar med två-tre dagar/termin.</p> <p>Vidare erbjuds medarbetaren kompetensutveckling och vidareutbildning i syfte att bredda sin behörighet. I samtliga insatser bidrar till att medarbetare trivs, utvecklas och aktivt väljer att stanna kvar inom bildningsförvaltningen.</p> <p>Risk för kompetensbrist genom att andel lärare med legitimation kan sjunka är något som kommer att granskas inom ramen för förvaltningens internkontroll.</p>	<p>Identifiera ytterligare kompensatoriska insatser vilka kan bidra till en ökad likvärdighet gällande kunskapsresultat.</p> <p>Andelen behöriga lärare inom grundskola och gymnasieskola ska öka. Andelen förskollärare ska bibehållas.</p>
Trygghet & livskvalitet		Bildningsnämnden är ej ansvarig nämnd	
	Förtroende & inflytande Barn och elevers påverkansmöjligheter ska tydliggöras och inflytandeindex ska spegla en ökad påverkansmöjlighet.	<p>Fokus framöver kommer ligga på att öka elevernas delaktighet i undervisningen samt att inflytandet anpassas till stigande ålder och mognad.</p> <p>Utvecklingsarbete för att arbeta mot en ökad delaktighet för vårdnadshavare genom att alla skolor har forum för samråd, där vårdnadshavarens inflytande kommer till uttryck och kan bidra till att utveckla skolans verksamhet.</p> <p>Vidare fokus kommer vara en ökad systematik gällande uppföljning av synpunkter från elevernas vårdnadshavare genom att de används i det systematiska kvalitetsarbetet.</p>	<p>Inflytandeindex åk 5 (5,4)</p> <p>Inflytandeindex åk 8 (4,3)</p> <p>Inflytandeindex Gy åk 2 (4,9)</p>

\*Källor för måldata: Skolinspektionens skolenkät, bildningsförvaltningens vårdnadshavarenkät (förskola) samt SchoolSoft.

## 5.HR – personal

### 5.1 Anställda

Totalt antal årsarbetare, kön och anställningsform och könsfördelning (antal)

Mätdatum	2022-12-31			2023-08-31		
	Antal medarbetare	Varav kvinnor	Varav män	Totalt	Varav kvinnor	Varav män
<b>Totalt antal årsarbetare</b>	1147	290	1427	1136	286	1422
-Varav tillsvidareanställda	1039	235	1274	1052	252	1304
-Varav visstidsanställda*	108	45	153	85	33	118

\*Avser vikariat och särskilda visstidsanställningar.

### Kommentar anställda

Det totala antalet anställda är i paritet med föregående år men andelen tillsvidareanställda har ökat och visstidsanställda minskat. En förklaring är att grundskolorna lyckats rekrytera behöriga lärare inför läsåret 2023/24. När det gäller tillsvidareanställda medarbetare är något fler män än tidigare år.

### 5.2 Sjukfrånvaro

Sjukfrånvaro fördelat på kön och ålder (%)

Sjukfrånvaro (%)	2022-08-31			2023-08-31		
	Totalt	Kvinnor	Män	Totalt	Varav kvinnor	Varav män
Total sjukfrånvaro*	7,7	8,2	5,4	5,8	6,3	3,8
-Varav långtidssjukfrånvaro**	3,2	3,5	2	2,5	2,8	1,2
Sjukfrånvaron i åldrarna < 29 år	6,3	7	4,6	4,9	5,4	3,7
Sjukfrånvaron i åldrarna 30–49 år	7,3	7,7	5,3	5,3	5,5	4,6
Sjukfrånvaron i åldrarna 50 år >	8,4	9	5,7	6,6	7,4	3

\* sjukfrånvarons andel av den ordinarie arbetstiden för samtliga medarbetare

\*\* Den andel av den totala sjukfrånvaron som avser frånvaro under en sammanhängande period av 60 dagar eller mer.

### Kommentar sjukfrånvaro

Den totala sjukfrånvaron minskat i samtliga åldersgrupper. Den totala sjukfrånvaron var 2022; 7,7 % för att sjunka till; 5,8 %, 2023. Minskningen gör att bildningsförvaltningen närmar sig kommunens mål om en sjukfrånvaro som inte ska överstiga 5 %. Sjukfrånvaron har minskat hos såväl kvinnor som män men skillnaden mellan könen är signifikanta. Kvinnor utgör en större andel av den totala sjukfrånvaron. Orsaker till det är bland annat att kvinnor arbetar oftare med yngre barn/elever, vilket ökar risken för smitta och infektioner, medan män inom bildningsförvaltningen oftare arbetar med äldre elever, där risken för smitta är lägre. Långtidssjukfrånvaron fortsätter att minska tack vare kontinuerliga uppföljningar, genomförda insatser och avslutade rehabiliteringsärenden.

### 5.3 Övriga prioriterade personalfrågor 2024

De senaste åren har nationella prognoser förutspått en stor framtida lärarbrist över hela landet och diskussionerna har handlat om att antalet lärare inte kommer räcka till. Ofta beskrivs lärarbristen utifrån ett nationellt genomsnitt. Behovet av lärare och lärarbehörigheten varierar; mellan skolformer och ämnen, mellan kommuner och mellan skolor. En viktig aspekt i kompetensförsörjningen är därav att kommunerna gör en egen årlig analys oavsett vad de nationella prognoserna visar.

Nedan redovisas andelen legitimerade lärare i förskolan och grundskolan inom bildningsförvaltningen samt vilka åtgärder som vidtagits för att öka andelen behöriga lärare och arbetet med att göra Trelleborg till en än mer attraktiv skolkommun att arbeta i.

Andelen legitimerade lärare inom förskolan och andelen lärare med behörighet i minst ett ämne inom grundskolan har varken ökat eller minskat mellan de två senaste läsåren utan legat på samma nivå. I förskolan ligger andelen lärare på 58%, vilket är långt över riksnittet, medan andelen lärare med pedagogisk högskoleexamen i grundskolan ligger på 85%.

Ett flertal åtgärder har implementerats av förvaltningsledningen och rektorerna för att öka antalet behöriga lärare och förskollärare. Dessa inkluderar samarbete med universitet och högskolor för att locka studenter till praktikskolor, interna workshops för att dela tips och idéer för rekrytering, arbetsintegrerad utbildning för lärarstudenter med anställning vid förvaltningens skolor. Ytterligare åtgärder är erbjudande om heltidstjänster, användning av statsbidrag för ökad rekrytering, erbjudande av förmåner för anställda som studerar till lärare eller förskollärare, kompetensutveckling för att bredda behörighet samt uppmuntran till lärare att arbeta även efter pensionering. Förvaltningen avser att fortsätta med liknande strategiska åtgärder för att fortsätta öka behörighetsnivån.