



# Verksamhetsplan 2022

---

Bildningsnämnden

## Innehållsförteckning

Några ord från politiken .....	3
Inledning .....	5
Nämndens uppgifter och ansvarsområde enligt reglementet .....	5
Förvaltningsorganisation .....	6
Prioriterade frågor och verksamhetsutveckling 2022 .....	6
Måluppfyllelse 2022 .....	11
Nämndens effektmål .....	11
Förvaltningens planering av aktiviteter 2022 .....	13
Ekonomi .....	15
Driftbudget .....	15
Investeringar .....	18
HR – nämndens personalrelaterade arbete .....	19
Anställda .....	19
Rekrytering och kompetensförsörjning .....	19
Jämlikhet och jämställdhet .....	19
Systematiskt arbetsmiljöarbete .....	19
Sjukfrånvaro .....	20

## Bilagor

Redovisning av investeringar inkl. omdisponeringar 2021
2022 grundbelopp förskola till grundskola
2022 grundbelopp gymnasiet
2022 grundbelopp pedagogisk omsorg

## Några ord från politiken

Politikerna sätter ramar och pekar ut riktning medan professionen verkställer genom att omvandla resurserna till verksamhet. Besluten om hur resurserna ska användas ska ligga så nära barn och elever som möjligt. Så är det nu i bildningsnämndens organisation där mandatet och ansvaret för resultaten till stor del ligger hos rektorerna. Skolpengen är deras resurs att fördela så att barn och elevers utbildning blir maximal med just deras förutsättningar. Från politikens håll pekar vi på hur vi prioriterar. Vi fullföljer den strategi som antagits som bildningsnämndens politiska plan.

### *Fortsatt fokus på resultaten*

Fullföljd gymnasieutbildning är den viktigaste faktorn för en trygg och framgångsrik framtid. Det innebär att meritvärden och behörighet i årskurs nio är en milstolpe att fokusera på, och i sin tur att det målet ska genomsyra utbildningen ända ifrån förskolan. Trelleborgs elever presterar bra resultat men det kan alltid bli bättre. Alla insatser i våra skolor ska alltid ha elevernas resultat som slutmål. Ingen får ha något annat mål med verksamheten i Trelleborgs skolor.

*Nu höjs skolpengen och vi vill att det ska märkas ända ut i klassrummen.*

### *Vetenskaplig grund och beprövad erfarenhet*

Trelleborgs skolor och våra barn och elever ska inte vara någon experimentverkstad. Alla förändringar ska vara förankrade i vetenskap och goda exempel och våra barn och elever ska möta välutbildade pedagoger som fortlöpande ska kompetensutvecklas, precis så som forskning visar är det viktigaste för framgång i skolan.

*Vi vill att både lärartätheten och andelen behöriga lärare ska öka.*

### *Valfriheten*

Vi ska underlätta, t.ex. genom skolskjuts, för dem som väljer annan skola än den kommunala. Under året kommer den tredje friskolan att starta i Trelleborg. När det gäller förskolor finns ett utbud av både nya, moderna kommunala förskolor och ett antal fristående förskolor i olika storlekar.

*Vi tror på att barn, elever och vårdnadshavare är kapabla att välja och välkomnar initiativ som ökar valfriheten.*

### *IT– digital transformation*

Digitalisering är inte längre ett projekt utan en del i det systematiska arbetet som nu behöver utvecklas till nya arbetsmetoder där tekniken kombineras med pedagogers tankar. Digitala verktyg ska avlasta pedagogerna administrativa uppgifter som inte kan utföras av andra.

*Vi vill se lösningar som innehåller både ny teknik och innovativ pedagogisk användning av den.*

### ***Attraktiv arbetsgivare***

Det är brist på, och svårt att rekrytera, behöriga pedagoger som vi tror vill arbeta där man kan göra ett bra jobb förutom att man vill ha betalt för sin utbildning och sitt professionella arbete. Lärarlöner i Trelleborg ligger bra till i förhållande till omvärlden men vi måste arbeta med alla parametrar som gör att de skickligaste pedagogerna vill arbeta här.

*Vi vill öka både lärartätheten och andelen behöriga lärare. Vi vill göra allt för att pedagoger ska avlastas arbetsuppgifter som kan utföras av andra yrkesgrupper.*

### ***Omvärlden***

Pandemin har påverkat verksamhetens möjligheter till utbyte med näringslivet och andra aktörer. Företagen har på ett förtjänstfullt sätt ändå bidragit med t.ex. APL-platser. Samarbete med grannkommunerna Vellinge och Svedala kan komma att innebära en gemensam satsning på gymnasiesärskolan där vi tillsammans kan skapa bra utbildning. Samtal har påbörjats med Region Skåne som ska leda till att elever som behöver bedömas eller behandlas av psykiatrisk kompetens ska få den hjälpen snabbare.

*Vi vill se ett intensivt arbete tillsammans med näringslivet, uppmuntra internationella kontakter och kommer fortsätta hitta möjligheter tillsammans med region och andra kommuner.*

### ***Hälsa, trygghet och studiero***

Nu permanentar vi satsningen på 100% skolläkare i Trelleborg och fler psykologer kommer att arbeta i våra skolor. I samverkan med social- och kultur- och fritidsnämnderna fortsätter arbetet med att öka närvaron hos de elever som kan befaras få högre frånvaro av olika anledningar. Rörelse och god, nyttig mat ska ge barn och elever bättre förutsättningar att tillgodogöra sig undervisningen.

*Vi vill se en fortsatt utveckling av elevhälsan, fler initiativ till fysiska aktiviteter i skolan och tillagningskök på alla enheter.*

## Inledning

### Nämndens uppgifter och ansvarsområde enligt reglementet

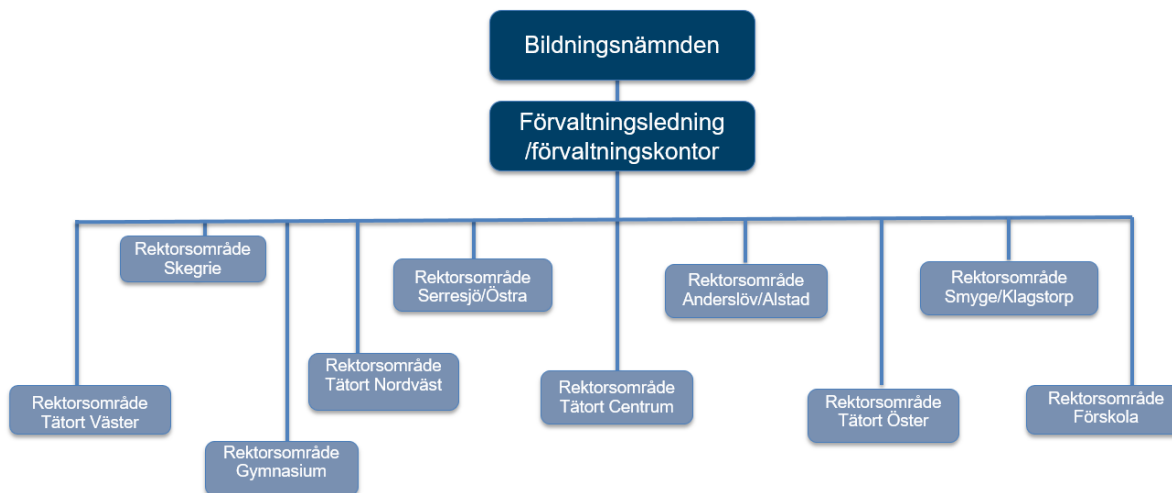
Bildningsnämnden ska, enligt nämndens reglemente, fullgöra kommunens uppgifter och ansvar vad gäller förskola, förskoleklass, grundskola, grundsärskola, specialskola, fritidshem, gymnasieskola, gymnasiesärskola, annan pedagogisk verksamhet, vissa särskilda utbildningsformer samt uppdragsutbildning inom nämndens ansvarsområde. Bildningsnämnden ska även fullgöra samtliga uppgifter som åligger kommunen i förhållande till annan kommunal eller fristående huvudman inom angivna utbildningsformer. Nämnden ska vidare ansvara för elevhälsans medicinska och psykologiska del inom ramen för Hälso- och sjukvårdslagens område, såsom vårdgivare, kosthantering inom nämndens ansvarsområde och övergripande kostsamordning för kommunala enheter samt administrera stiftelser (fonder) inom skolans område, där detta inte ankommer på annan.

Bildningsnämndens fokus är att Trelleborg ska vara en skolkommun att räkna med. Mellan slätten och havet bygger vi kunskap och skapar drömmar. I kommunen finns vid årets start 24 kommunala och sju fristående förskolor samt 12 kommunala och två fristående grundskolor. Under året leder sammanslagningar i nya lokaler samt avveckling av mindre förskolor till att antalet kommunala förskolor vid årets slut är 18. Till hösten 2022 startar två enskilda huvudmän, Norlandia och Kunskapsförskolan, förskoleverksamhet i kommunen, vilket leder till att antalet fristående förskolor vid årets slut är nio. En enskild huvudman, Internationella Engelska Skolan, startar en grundskola F-9 hösten 2022, vilket ger tre fristående grundskolor i kommunen.

Grundsärskola bedrivs på två kommunala enheter, Sjöviksskolan samt Västervångskolan. På Västervångskolan är också Borgen placerad, en resursskola för elever med svårigheter inom autismspektrat. Gymnasieutbildning bedrivs på Söderslättsgymnasiet som är uppdelat på två fysiska enheter; Bastionen och S:t Nicolai. Gymnasiesärskola bedrivs på Bastionen. I Trelleborgs kommun finns ca 9 600 barn, elever och studerande som får sin utbildning vid någon av dessa enheter, eller vid en kommunal eller fristående enhet utanför kommunen.

## Förvaltningsorganisation

Figuren nedan visar nämndens förvaltningsorganisation per den 1 januari 2022.



## Prioriterade frågor och verksamhetsutveckling 2022

### *Effekter av pandemin*

Pandemin fortsatte att påverka verksamheten under 2021, och viss påverkan kan förväntas även under 2022. Under hösten 2021 genomförde Region Skåne vaccination av elever i åldern 12-17 i skolorna. Frånvaro på grund av konstaterad smitta eller lindriga symtom har minskat, bland både barn, elever och personal. Åtgärder för att minska spridning av smitta fortsätter dock. Verksamheten kommer därför troligen fortsatt att präglas av anpassningar. Effekter av den under föregående år höga frånvaron bland barn och elever förväntas på studieresultat och måluppfyllelse samt ökade behov av kompensatoriska insatser under 2022.

Den snabba omställning som gjordes under våren 2020 för att kunna upprätthålla verksamheten i förskola och skola och samtidigt följa smittbegränsande restriktioner har dock skapat en beredskap för anpassningar och tillfört nya och innovativa arbetssätt som gör att bildningsförvaltningen kan bedriva en verksamhet med fortsatt hög kvalitet.

### *Profilering av grundskolor*

Bildningsnämnden beslutade i mars 2021 (BIN 2021-03-17, § 34) att uppdra till förvaltningen att ge skolorna förutsättningar för att profilera sig. Sedan 2020 erbjuds en fotbollsprofil på Pilevallskolans högstadium. I oktober 2021 fattades beslut om att inrätta en padelprofil på Väståkraskolan. Från och med läsåret 2022/2023 tas elever emot i årskurs 7. Arbetet med profilering av kommunens skolor inom idrott såväl som andra områden, pågår inom samtliga rektorsområden.

### ***Utökning av särskolan***

I 7 kap. 5 § skollagen (2010:800) anges att barn som inte bedöms kunna nå upp till grundskolans kunskapskrav därför att de har en utvecklingsstörning, ska tas emot i grundsärskolan. Frågan om mottagande i grundsärskolan prövas av barnets hemkommun. Ett beslut om mottagande i grundsärskolan ska föregås av en utredning som omfattar en pedagogisk, psykologisk, medicinsk och social bedömning.

I Trelleborgs kommun erbjuds särskola från årkurs 1 i grundsärskolan till årskurs 4 i gymnasiesärskolan. Med start läsåret 2021/2022 erbjuds både individuella och nationella program i gymnasiesärskolan i Trelleborgs kommun. Antalet elever som tillhör målgruppen för särskolan fortsätter att öka, både nationellt och lokalt. Med sikte på läsåret 2023/2024 förs diskussioner med grannkommunerna Vellinge och Svedala avseende ett samarbete inom gymnasiesärskolan för att erbjuda utbildning även för elever från andra kommuner. Verksamheten i Trelleborgs kommun måste för att möta behovet av undervisning enligt grund- och gymnasiesärskolans läroplaner utökas.

### ***Ändrade kursplaner i grundskolan***

Regeringen har beslutat om ändrade kursplaner för grundskolan, specialskolan och sameskolan. Regeringen har också beslutat om ändrade ämnesplaner i engelska och matematik för gymnasieskolan. Som ett resultat av pandemin sköts implementeringen upp ett år. De nya kursplanerna träder därför i kraft 1 juli 2022. De huvudsakliga förändringarna är att fakta och förståelse betonas, det centrala innehållet anpassas när det gäller omfattning, konkretionsgrad och progression, och kunskapskraven blir mindre detaljerade. Under våren fortsätter grundskolans och gymnasieskolans pedagoger förbereda för införandet av de nya kursplanerna.

### ***Resursskola***

Högsta förvaltningsdomstolen har slagit fast att en kommun får inrätta skolenheter med inriktning mot elever som är i behov av särskilt stöd (resursskolor) och att det inte strider mot skollagens bestämmelser att kommunen gör en behovsprövning i samband med placering vid en resursskola (HDF 2017 ref. 50).

I maj 2021 beslutade bildningsnämnden (BIN 2021-05-12 § 81) att inrätta en resursskola med årkurs 4-9, med placering på Västervångskolan. Målgrupp för resursskolan Borgen är elever folkbokförda i Trelleborgs kommun som uppfyller diagnoskriterierna för autism och som är i behov av särskilt stöd i form av en anpassad lärmiljö utifrån en varaktig och omfattande funktionsnedsättning. Resursskolan ersätter den tidigare verksamheten för samma målgrupp i den centrala särskilda undervisningsgruppen Borgen.

Bildningsnämnden fattade den 10 november 2021 beslut om riktlinjer och målgruppskriterier för antagning till Borgen. Under våren 2022 är det möjligt för vårdnadshavare att i samråd med rektor ansöka om plats till sitt barn inför läsåret 2022/2023. Borgen kommer att ha som mest 20 platser. Antalet platser beslutas inför varje läsår utifrån befintliga elevers och sökande elevers behov.

### ***Språkets betydelse för kunskapsutveckling***

Språket är det främsta redskapet för inläring. Under 2022 fortsätter bildningsförvaltningens satsningar för att stärka barn och elevers språk-, läs- och skrivförmåga i syfte att ytterligare förbättra måluppfyllelsen och höja studieresultaten.

Trelleborgs kommun deltar sedan 2020 i Skolverkets treåriga riktade satsning för nyanlända och flerspråkiga barn och elevers lärande. Ungefär var fjärde elev i Trelleborgs kommuns skolor har utländsk bakgrund, och en lika stor andel deltar i modersmålsundervisning. Insatser som kommer genomföras under 2022 inkluderar bland annat kompetensutveckling inom språk- och kunskapsutvecklande arbetssätt (SKUA) samt interkulturalitet, digitala pedagogiska verktyg riktade till flerspråkiga barn och elever samt samarbete med föreningen Ungas Möjligheter. Insatser förväntas även ge effekt på samtliga barn och elevers kunskapsutveckling och studieresultat.

### ***Särskilt begåvade samt högpresterande elever***

Forskning visar att fokus i skolan ofta hamnar på de barn och elever som inte når kunskapskraven eller de barn och elever med neuropsykiatriska funktionsnedsättningar. I Skollagens första kapitel står att ”alla barn och elever ska ges den ledning och stimulans som de behöver i sitt lärande och sin personliga utveckling för att de utifrån sina egna förutsättningar ska kunna utvecklas så långt som möjligt enligt utbildningens mål” och även att ”elever som lätt når de kunskapskrav som minst ska uppnås ska ges ledning och stimulans för att kunna nå längre i sin kunskapsutveckling” (Skollagen, 3 kap. 2§). Bildningsförvaltningen har tagit fram en plan för särskilt begåvade och högpresterande elever. Under läsåret 2021/2022 implementeras planen i samtliga rektorsområden.

Det finns sedan tidigare erfarenhet av samarbete mellan Söderslättsgymnasiet och grundskolorna. Högpresterande elever från de flesta grundskolor i Trelleborg har haft möjlighet att läsa gymnasiekurser i främst matematik och engelska på Söderslättsgymnasiet. Detta samarbete har återupptagits och det finns åter möjlighet för vissa elever att läsa gymnasiekurser i dessa ämnen.

En fördjupad utbildning med fokus på teoretiska begrepp och identifiering av särbegåvade elever, samt vilka pedagogiska verktyg som med fördel kan tillämpas i arbetet med särbegåvade och högpresterande barn och elever, är planerad till läsåret 2022/2023.

### ***Stärka psykisk hälsa och öka närvaron***

Med start höstterminen 2021 deltar bildningsförvaltningen i ett samarbete med Region Skåne och Karolinska Institutet (KI) kring ett program som syftar till att stärka ungas psykiska hälsa, *Youth Aware of Mental health* (YAM). Programmet har utvecklats av KI och visat sig vara effektivt i en EU-studie bland drygt 11 000 skolelever i tio EU-länder. YAM riktar sig till elever i åldern 14-16 år i syfte att främja utvecklingen av problemlösande förmåga och emotionell intelligens, till exempel hur man handskas med egna och andras känslor, relationer och empati. Under hösten 2021 utbildades samtliga skolpsykologer till instruktörer. Under våren 2022 kommer YAM att genomföras i två pilotskolor för att sedan genomföras i samtliga årskurs 8 i kommunens grundskolor med start hösten 2022.

Samarbetet med socialförvaltningen samt kultur- och fritidsförvaltningen för att öka skolnärvaro genomfördes som ett pilotprojekt på Väståkraskolan under läsåret 2020/2021 och fortsätter inom ramen för ordinarie verksamhet läsåret 2021/2022 och sprids till andra skolor.

### ***Elevhälsa***

Hösten 2021 anställdes en skolläkare på heltid. Den psykologiska kompetensen inom elevhälsan förstärks med ytterligare två heltidstjänster med start 2022. Den tidigare organisationen med centralt placerade skolpsykologer förändras vid årsskiftet. Från och med den första januari är skolpsykologerna lokalt placerade



inom rektorsområdena. Skolpsykologens uppdrag inkluderar även handledning, utbildning och konsultation till förskolepersonal inom rektorsområdena. Den utökade kompetensen samt den kontinuerliga närvaron i verksamheten borgar för en ökad tillgång och bättre förutsättningar för att arbeta förebyggande och främjande för att förbättra barn och elevers psykiska hälsa och därigenom måluppfyllelse.

### ***Kostens betydelse för mående och prestation***

Alla som arbetar med måltider ska ha rätt kompetens, tillgång till professionellt stöd och kompetensutveckling. Med rätt kompetens ska måltider tillagas så mycket som möjligt från grunden, av råvaror med god kvalitet nära serveringsögonblicket. Rätt mat- och måltidskompetens ska bidra till positiv måltidsupplevelse och nu pågår ett arbete med att validera ekonomibiträden och kockar utan formell kompetens för att skraddarsy kompetensutveckling. Att öka andelen kockar sker också genom att antalet mottagningskök med s.k. kombitjänster minskar och omställning eller övergång till annan verksamhet blir möjlig. Högre andel tillagningskök ger fler barn och elever frukost, lunch och mellanmål som tillagas på den egna enheten. Varje enhet arbetar med SkolmatSverige och handlingsplaner för lokal förbättringar upprättas årligen. Tillsammans med kompetens kring måltidspedagogik hos både pedagoger och måltidspersonal samt kartläggning av måltidsmiljöer ur ett NPF-perspektiv ökar kvalitén i måltidsupplevelsen både avseende näring, möjligt utbud, trivsel och tillgänglighet vilket bidrar till en skoldag som ger goda förutsättningar för lek och lärande. Under året har även frukostprojekt startat och första utvärderingen planeras våren 2022.

### ***Lokalförsörjning***

Bildningsnämnden har under lång tid framhållit vikten av att kommunens samlade lokalförsörjningsarbete fortsätter att utvecklas. Under år 2020 och 2021 har kommunen tagit stora steg när det gäller utvecklingen av kommunens lokalförsörjningsprocess. I början av 2021 beslutade nämnderna för första gången om lokalrevisioner, som sedan utgjorde underlag för beslut i kommunstyrelsen om lokalförsörjningsplan för Trelleborgs kommun.

Enligt bildningsnämndens lokalrevision för 2021 föreligger behov att anpassa tillgången på förskole- och skolplatser, bland annat med hänsyn till en befolkningsutveckling som innebär minskande barnantal på landsbygden och ökande barnantal i staden. Det finns vidare ett behov att säkerställa ett effektivt lokalutnyttjande. För att åstadkomma detta behöver bildningsförvaltningen bl.a. arbeta aktivt med att säkerställa en hög beläggningsgrad, dvs. använda de platser som finns på ett effektivt sätt, vilket också måste innebära möjlighet att lämna lokaler för att sänka kostnader. Bildningsförvaltningen försöker alltid tillgodose vårdnadshavarnas önskemål men behöver samtidigt placera barnen där det finns lediga platser.

Vid årets första sammanträde 2022 ska bildningsnämnden besluta om lokalrevision för 2022.

Lokalrevisionen kommer framför allt att uppdateras med hänsyn till ny befolkningsprognos och uppdaterade uppgifter om fristående etableringar. Den nya befolkningsprognosen visar en starkare tillväxt än tidigare när det gäller barn i förskole- och skolåldern i kommunen. Den största skillnaden mot föregående års befolkningsprognos är en betydligt starkare tillväxt av barnantalen på landsbygden, både när det gäller förskola och grundskola. I staden är utvecklingen av barnantalen inom förskolan svagare på kort sikt men något starkare än tidigare prognos på längre sikt. När det gäller grundskolan visar den nya befolkningsprognosen en svagare tillväxt av barnantalen i staden än tidigare prognos.

Flera samverkande faktorer innebär att de kommunala förskole- och skolenheterna blir färre och att det genomsnittliga antalet barn eller elever per enhet ökar. Bildningsförvaltningens organisationsutveckling har i

några fall inneburit att enheter rent organisatoriskt slås samman. Vidare avvecklas mindre förskoleenheter när verksamheten flyttar till nya större enheter, samt som ett resultat av förvaltningens arbete med att öka beläggningsgraden. Detta påverkar dock inte barngruppernas storlek. För att bildningsförvaltningens utveckling av skolorganisationen i ett 1-16-årsperspektiv ska kunna genomföras fullt ut, finns det ett behov att utöka grundskoleverksamheten med årskurs 7-9, i tre av de nio nya rektorsområden som har skapats.

Avvecklingen av mindre förskoleenheter och lokaler som inte är ändamålsenliga ligger väl i linje med de behov som tidigare har identifierats, bl.a. i de utredningar avseende lokalkapacitet respektive pedagogiskt ändamålsenlig skolorganisation som bildningsnämnden i mars 2019 beslutade överlämna till kommunstyrelsen för fortsatt hantering. Kommande fristående etableringar skapar, tillsammans med ny-, om- och tillbyggnader av kommunala enheter, förutsättningar att avveckla paviljonger i enlighet med kommunfullmäktiges beslut att avveckla samtliga inhyrda paviljonger senast den 31 december 2022, eller senast när hyrestiden löper ut. Till årsskiftet 2022/23 kommer samtliga inhyrda paviljonger i bildningsnämndens verksamheter, förutom paviljonger vid Kattebäckskolan, att vara avvecklade. Hyresavtalet för paviljongerna vid Kattebäckskolan löper ut under våren 2023, och paviljongerna avvecklas under sommaren samma år.

I april 2021 fattade bildningsnämnden beslut om sammanslagning av befintliga förskole- och grundskoleenheter. Förskolorna Ängen och Slätten i Skegrie slogs samman till *Skegrie förskolor*. Bäckaskolan F-6 och Fågelbäcksskolan 7-9 blev *Sjöviksskolan F-9*, och Ljunggrenska skolan F-3 och Liljeborgsskolan 4-9 blev *Liljeskolan F-9*. Sommaren 2021 färdigställdes om- och tillbyggnad av Solrosens förskola samt nybyggnad av förskola inom Södra Gränstorp. I samband med detta avvecklades Månssonska villans förskola som flyttade till Solrosens förskola, och Högalids förskola flyttade från tillfälliga lokaler, i form av paviljonger vid Vattentornet på Havrejordsvägen i Trelleborg, till den nya förskolebyggnaden inom Södra Gränstorp. Vid årsskiftet 2021/22 avvecklas samtliga förskolor i Anderslöv, inkl. paviljonger vid Söderängens förskola, och verksamheten flyttar till nybyggda Trollskogens förskola i Familjens hus. Sedan höstterminens start 2021 bedrivs förskoleverksamheten för femåringar i Anderslöv i lokaler på Väståkraskolan. Förskoleverksamheten i skolans lokaler är både ett sätt att öka samarbetet mellan förskolan och grundskolan, och ett sätt att öka lokaleffektiviteten i Anderslöv genom att använda del av den överkapacitet som finns i Väståkraskolans lokaler.

Våren 2022 avvecklas paviljonger vid Liljeskolan (tidigare Ljunggrenska skolan), och sommaren 2022 avvecklas paviljonger vid Sjöviksskolan (tidigare Bäckaskolan) samt Fågelsångens förskola. Hösten 2022 startar Kunskapsförskolan en ny förskola inom Köpingeområdet, och Norlandia startar en ny förskola inom Högalid 63. Med hänsyn till den överkapacitet som annars skulle uppstå i samband med dessa etableringar, avvecklas förskolorna Änghög och Prästkragen samt Pilekvisten och Klöver. Hösten 2022 startar även Internationella Engelska Skolan (IES) en ny grundskola inom Köpingeområdet. Samtidigt finns, enligt bildningsnämndens lokalrevision, ett behov av att avveckla Östra skolan. Avvecklingen genomförs tidigast inför läsåret 2023/24. Från om med läsåret 2022/23 behåller Skegrie skola eleverna i årskurs 7. Det betyder att Skegrie skola kommer att vara en F-9-skola fullt ut från och med läsåret 2024/25. Bildningsförvaltningen har gjort bedömningen att Skegrie skola klarar utökningen med befintliga lokaler de två första läsåren. Inför det tredje läsåret, dvs. läsåret 2024/25, behöver dock ytterligare lokaler tillföras. Arbetet med en förstudie pågår, som ska kunna ligga till grund för beslut om att avsätta investeringsmedel för om- och tillbyggnad av Skegrie skola.

## Måluppfyllelse 2022

Nämndernas effektmål utgår från kommunfullmäktiges inriktningsmål och ekonomiska ramar. Respektive nämnd beslutar vilka inriktningsmål som dess verksamheter ska bidra till.

### Kommunfullmäktiges inriktningar och inriktningsmål 2020-2023

Tryggt och säkert samhälle	Trelleborgs kommun ska förbättra tryggheten genom trygghetsskapande insatser och säkra offentliga platser, samt verka för en värdig och trygg omsorg om våra äldre.
Barn och ungas uppväxtvillkor och utvecklingsmöjligheter	Trelleborgs kommun ska verka för att alla barn och ungdomar stimuleras och utvecklas för att utifrån sina förutsättningar lyckas så bra som möjligt i vuxenlivet.
	Trelleborgs kommun ska aktivt bidra till att möjliggöra en attraktiv fritid för ungdomar.
Attraktivt näringsliv	Trelleborgs kommun ska vara ett attraktivt val på den regionala bostadsmarknaden.
	Trelleborg ska vara en attraktiv kommun för befintliga företag och för nyetableringar.

## Nämndens effektmål

### Nämndens effektmål och indikatorer

Inriktning	Effektmål	Indikator	Utfall 2021*	Mål 2022
Tryggt och säkert samhälle	Bättre hälsa samt ökad trygghet och studiero i förskola och skola	Jag upplever att mitt barn känner sig tryggt i förskolan	9,0	Öka ➡
		Trygghet åk 5	8,3	Öka ➡
		<i>Flickor</i>	7,7	Öka ➡
		<i>Pojkar</i>	8,6	Öka ➡
		Studiero åk 5	5,2	Öka ➡
		<i>Flickor</i>	4,7	Öka ➡
		<i>Pojkar</i>	5,0	Öka ➡
		Trygghet åk 9	7,8	Öka ➡
		<i>Flickor</i>	7,5	Öka ➡
		<i>Pojkar</i>	8,3	Öka ➡
		Studiero åk 9	4,9	Öka ➡
		<i>Flickor</i>	4,7	Öka ➡
		<i>Pojkar</i>	4,9	Öka ➡
		Trygghet åk 2 gymnasiet	8,4	Öka ➡
		<i>Flickor</i>	8,0	Öka ➡
		<i>Pojkar</i>	8,2	Öka ➡

		Studiero åk 2 gymnasiet	6,0	Öka →
		<i>Flickor</i>	6,3	Öka →
		<i>Pojkar</i>	6,1	Öka →
Barn och ungas uppväxtvillkor och utvecklingsmöjligheter	Digital transformation i förskolan och skolan	Digital kompetens hos pedagogisk personal förskola	3,1	Öka →
		Digital kompetens hos pedagogisk personal grundskola/grundsärskola	3,1	Öka →
		Digital kompetens hos pedagogisk personal gymnasiet/gymnasiesärskola	*	Öka →
		Användning av digitala tjänster i undervisningen förskola	2,7	Öka →
		Användning av digitala tjänster i undervisningen grundskola/grundsärskola	3,1	Öka →
		Användning av digitala tjänster i undervisningen gymnasieskolan/gymnasiesärskolan	*	Öka →
		Likvärdighet i den digitala infrastrukturen förskola	2,8	Öka →
		Likvärdighet i den digitala infrastrukturen grundskola/grundsärskola	2,9	Öka →
		Likvärdighet i den digitala infrastrukturen gymnasieskola/gymnasiesärskola	*	Öka →
	Högre måluppfyllelse och förbättrade studieresultat i förskola och skola	Måluppfyllelse genom pedagogisk dokumentation inom förskola	Inget kvantitativt värde	Bibehålla →
		Elevnärvaro i grundskolan F-9 (Antal elever med frånvaro 50% eller högre)	95	Minska →
		Elevnärvaro i gymnasiet (Antal elever med frånvaro 50% eller högre)	17	Minska →
		Andel elever i årskurs 9 (exklusive nyanlända elever) som uppnått kunskapskraven i alla ämnen	73,1	Öka →
		<i>Flickor</i>	77,5	Öka →
		<i>Pojkar</i>	69,5	Öka →
		Meritvärden i årskurs 9 (exklusive nyanlända elever)	231,1	Öka →
		<i>Flickor</i>	246,0	Öka →
		<i>Pojkar</i>	218,9	Öka →

		Meritvärden i årskurs 9 (nyanlända elever)	160,6	Öka ➡
		<i>Flickor</i>	176,7	Öka ➡
		<i>Pojkar</i>	112,5	Öka ➡
		Skillnad mellan flickors och pojkars meritvärden i årskurs 9 (exklusive nyanlända)	25	Minska ➡
		Andel elever i årskurs 9 som är behöriga till gymnasiets yrkesprogram (exklusive nyanlända)	87,3	Öka ➡
		<i>Flickor</i>	89,7	Öka ➡
		<i>Pojkar</i>	85,3	Öka ➡
		Andel behöriga nyanlända elever till gymnasiets yrkesprogram ( <i>redovisas ej uppdelat på kön då det är färre än 4 elever</i> )	16,7	Öka ➡
		Andel elever som får en gymnasieexamen (2020)	88,4	Öka ➡
Attraktivt näringsliv	Samverkan förskola, skola och näringsliv	Barn i förskolan och elever i skolan möter under ett läsår representanter för minst tre framtida yrken.	Kunde inte genomföras under 2021, anpassade aktiviteter har genomförts	Bibehålla ➡
		Den breda vägledningen inom SYV-verksamheten	Inget kvantitativt värde	Bibehålla ➡

\*Utfallet för 2021 är i vissa fall en prognos eller uppskattning, då viss statistik mäts per kalenderår och ej är tillgängligt förrän 2022.

## Förvaltningens planering av aktiviteter 2022

I tabellen nedan redovisar förvaltningen det operativa arbete 2022 som ska bidra till att uppfylla effektmålen. Förvaltningens aktiviteter under 2022 som är kopplade till effektmålen följs upp och rapporteras i delårsbokslut och årsanalys. Planering och genomförande aktiviteter kan revideras under kommande verksamhetsår.

### Förvaltningens planering av aktiviteter

Nämndens effektmål	Förvaltningens kommentarer
Bättre hälsa samt ökad trygghet och studiero i förskola och skola	För att säkerställa en god kvalitet i undervisningen i förskolan planerar förvaltningen att genomföra en granskning av förskolans målluppfyllelse och arbete med pedagogisk dokumentation
	Utbildningsinsatser normer och värden i förskolan, grundskolan och gymnasieskolan följs upp enkäter och analys av enkätresultat avseende särskilt trygghet och studiero och synliggörande av goda exempel
	Inom den medicinska delen av elevhälsan görs regelbundna hälsoenkäter i samband med hälsosamtal enligt det nationella basprogrammet. Särskilda satsningar på ökad fysisk aktivitet genomförs i samtliga grundskolor under det kommande året. Med start läsåret 2021/2022 genomförs enkäterna digitalt vilket ger bättre förutsättningar för sammanställning och analys.
	Fortsätta utveckla schemalagda luncher samt NPF-säkrade måltidsmiljöer samt utvärdera frukostprojekt i grundskolan
	Gemensamt arbete för att stärka skolnärvaro med socialförvaltningen och kultur- och fritidsförvaltningen
	Implementering av YAM-programmet i samarbete med Region Skåne (Youth Awareness Mental Health). Under våren 2022 planeras genomförande i årkurs 8 på två pilotskolor för att sedan genomföras i samtliga högstadieskolor med start hösten 2022.
	Genomföra EHM (Elevhälsomötet) eller motsvarande i samtliga skolenheter. Arbetet inleddes under föregående läsår och fortsätter under innevarande läsår.
	Fortsätta utveckla rastverksamheten på samtliga grundskolor.

	<p>Utöka tillgång till psykologisk kompetens inom elevhälsan. Från och med 1 januari har varje rektorsområde, med undantag för två mindre rektorsområden, en skolpsykolog i sitt elevhälsoteam. Även förskolorna har tillgång till handledning och konsultation av skolpsykolog.</p> <p>Tillgång till stödjande samtal med skolpsykolog</p>
Digital transformation i förskolan och skolan	<p>Förnyad datorpark för- och grundskolan</p> <p>Öka tillgången till digitala verktyg i grundsärskolan</p> <p>Gemensam lärplattform</p> <p>Tillgång till digitala verktyg</p> <p>LIKA-värdering på enhetsnivå vår- respektive hösttermin</p> <p>Enhets specifika aktiviteter efter LIKA-värdering</p> <p>Utforma och implementera riktlinjer för användning av digitala system</p> <p>Implementera Skolverkets material Digital kompetens och digitala verktyg i förskolan</p>
Högre måluppfyllelse och förbättrade studieresultat i förskola och skola	<p>Granskning av förskolans måluppfyllelse och pedagogisk dokumentation, se ovan</p> <p>Utveckla den pedagogiska dokumentationen i förskolan, genom kompetensutveckling, gemensam metod samt kollegial granskning</p> <p>Utvärdering av riktlinjer för att främja skolnärvaro, samt mallar för utredning</p> <p>Skolpsykologer erbjuder föreläsning till elever, personal och vårdnadshavare kring närvaro</p> <p>Ansöka om tillstånd att ge distansundervisning som särskilt stöd</p> <p>Implementering av handlingsplan för att främja språk-, läs- och skrivutveckling i förskola och grundskola, och gymnasieskola (inklusive sarskola)</p> <p>Implementering av handlingsplan för högpresterande och särbegåvade elever</p> <p>Kartläggning i förskoleklass av språklig medvetenhet och matematiskt tänkande</p> <p>Gemensamt arbete för att stärka skolnärvaro med socialförvaltningen och kultur- och fritidsförvaltningen</p> <p>Utbildningsinsatser kopplade till tillgängliga lärmiljöer för pedagogisk personal</p> <p>Utbildningsinsats för lärare i ledarskap i klassrummet</p> <p>Fördjupad analys av studieresultat, kön, socioekonomi</p> <p>Kompetensutveckling för rektorer och förstelärare i systematiskt kvalitetsarbete och analys</p> <p>Språkstödjande insatser inom gymnasiets yrkesprogram (i samarbete med SPSM)</p> <p>Genomförande av verksamhetsutveckling för nyanlända och flerspråkiga barn och elever (i samarbete med Skolverket)</p>
Samverkan förskola, skola och näringsliv	<p>Undersökning av hur mottagande företag upplever praon</p> <p>Besök av representanter för olika yrken i förskolan</p> <p>En kartläggning av antalet kontakter med näringslivet och syftet med dem</p> <p>Analys av resultatet i Svenskt Näringslivs ranking</p> <p>Implementering av HEJ SYV i samtliga skolor</p>

## Ekonomi

### Driftbudget

Nämndens totala intäkter och driftkostnader (tkr)

Nämnden totalt, brutto	Bokslut 2020	Budget 2021	Budget 2022
<b>Verksamhetens intäkter</b>	<b>189 961</b>	<b>169 030</b>	<b>166 763</b>
Varav			
- bidrag	83 991	71 640	69 697
- taxor och avgifter	49 470	44 300	38 400
- övrigt	56 500	53 090	58 666
<b>Verksamhetens kostnader</b>	<b>-1 268 477</b>	<b>-1 284 330</b>	<b>-1 376 431</b>
Varav			
- personal	-743 902	-763 585	-786 267
- lokaler o anläggningar	-160 751	-161 130	-168 901
- intern ränta	-533	-454	-344
- övrigt	-355 804	-352 990	-413 597
Avskrivningar	-7 487	-6 171	-7 322
<b>Verksamhetens nettokostnader</b>	<b>-1 078 516</b>	<b>-1 115 300</b>	<b>-1 209 668</b>

Nämndens driftkostnader (netto) per verksamhet – tre positioner (tkr)

Verksamhet	Bokslut 2020	Budget 2021	Budget 2022
Nämnds- och styrelseverksamhet	-1 044	-1 244	-1 262
Öppen förskola	-3 577	-3 903	-4 474
Förskola	-284 538	-300 156	-322 430
Pedagogisk omsorg	-945	-970	-1 137
Fritidshem	-49 759	-48 039	-56 540
Förskoleklass	-29 860	-30 820	-39 722
Grundskola	-420 770	-438 135	-472 553
Obligatorisk sarskola	-13 985	-14 842	-22 724
Gymnasieskola	-172 109	-176 053	-186 973
Gymnasiesarskola	-11 636	-11 977	-16 147
Fördelad administration (skol)	-51 942	-58 776	-60 130
Skolskjuts, fördelning	-18 546	-17 683	-19 420
Elevvård	-14 722	-8 191	-1 699
Studie- & Yrkesvägledare	-4 867	-4 511	-4 457
Måltidsverksamhet	-216	0	0
<b>Verksamhetens nettokostnader</b>	<b>-1 078 516</b>	<b>-1 115 300</b>	<b>-1 209 668</b>

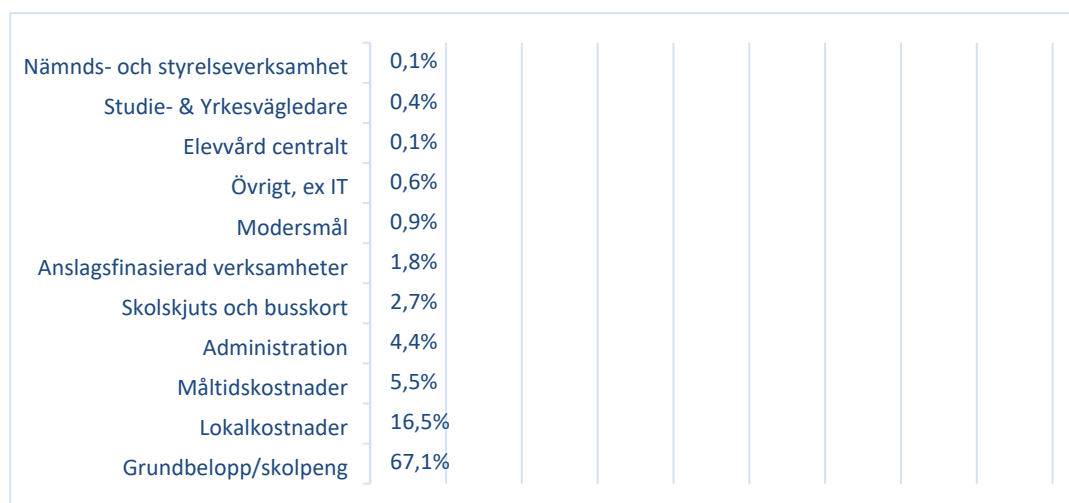
### Sammanfattning

Bildningsnämndens budgetram för 2022 är fastställd till 1 209,7 mnkr, vilket är 94,4 mnkr mer än driftbudgeten 2021.

Kompensation för avtalsrörelsen 2022 och generella prisökningar har skett enligt särskilt index (SKRs PKV) med 1,9 %, motsvarande 21,1 mnkr. Därefter har driframen reducerats för effektiviseringar enligt budgetanvisningarna för budget 2022.

Ramförstärkning för demografiska förändringar, lokalförändringar, ungdomsbiljetter och skolbibliotek har skett med 61,9 mnkr. Ytterligare ramförstärkning har tillförts bildningsnämnden med 29,0 mnkr för förstärkning till verksamheten för bl.a. ökat grundbelopp/skolpeng och elevhälsa.

I nedanstående diagram framgår det att grundbelopp/skolpeng för samtliga verksamheter utgör 67,1 % av bildningsnämndens budgetram till en kostnad på 812,2 mnkr. Kostnader för anslagsfinansierade verksamheter så som OB-förskola, pedagogisk omsorg, resursskola och centrala undervisningsgrupper utgör 1,8 % av budgetramen till en kostnad på 21,6 mnkr. Lokalkostnaderna motsvarar 16,5 % av ramen till en kostnad på 199,1 mnkr och måltidskostnaden motsvarar 5,5 % av ramen till en kostnad på 66,4 mnkr.





**Antal barn och elever**

Totalt beräknas antalet barn och elever öka med 283 individer inom bildningsnämndens verksamheter utifrån ett ekonomiskt perspektiv. Varje barn och elev medför en driftkostnad då samtliga barn och elever är knutna till en skolpeng via ett grundbelopp.

*Antal barn och elever.*

<b>Verksamhet</b>	<b>Bokslut 2020</b>	<b>Budget 2021</b>	<b>Budget 2022</b>
Förskola	2 464	2 443	2 558
Pedagogisk omsorg	7	8	8
Fritidshem	1 960	2 004	2 015
Förskoleklass	550	525	564
Grundskola	4 862	4 922	4 972
Grundsärskola	34	30	55
Gymnasieskola	1 581	1 603	1 630
Gymnasiesärskola	20	18	32
<b>Totalt antal barn och elever</b>	<b>11 478</b>	<b>11 553</b>	<b>11 834</b>
<b>Totalt antal barn och elever exkl. fritidshem</b>	<b>9 518</b>	<b>9 549</b>	<b>9 819</b>

## Investeringar

### Nämndens investeringar (tkr)

Projektnr.	Projektname	Total budget per projekt från 2021 och framåt*	Varav 2021	Varav 2022	Varav 2023	2024 och framåt
45720	Södra Gränstorp förskola	-3 100	-3 100			
45810	Familjens Hus Thysells	-4 350	-4 350			
45920	Tillb. Solrosens förskola	-1 495	-1 495			
80980	Skolbussar	-2 300	-2 300			
80980	Skolbussar	-12 250	0	-2 350	-2 400	-7 500
	Omdisponerat Bildning**	-3 407	-3 407			
90030	Investeringsram Bildning	-37 293	-3 093	-6 600	-6 700	-20 900
	Omdisponerat Måltid**	-1 975	-1 975			
90031	Investeringsram Bildning Måltid	-10 776	-26	-2 050	-2 100	-6 600
<b>Summa</b>		<b>-76 945</b>	<b>-19 745</b>	<b>-11 000</b>	<b>-11 200</b>	<b>-35 000</b>

\*Budgeten avser ej eventuella investeringar från 2020 och tidigare år.

\*\*Omdisponeringar av bildningsnämndens investeringsramar för 2021, till specifika projekt, redovisas i särskild bilaga.

### Kommentar investeringar

I ovan tabell redovisas bildningsnämndens investeringar enligt kommunens investeringsplan för skattekollektivet 2021-2026, enligt kommunfullmäktiges beslut om budget 2022-2024. Bildningsnämnden har, enligt kommunfullmäktiges beslut, erhållit ytterligare investeringsmedel för utbyte av skolbussar samt investeringsramar för 2026, i enlighet med äskanden i förvaltningens budgetförslag.

När det gäller projekten Södra Gränstorp förskola samt tillbyggnad Solrosens förskola så har inflyttning skett i de nya lokalerna. Projekten är dock inte helt färdigställda. När det gäller Familjens hus i Anderslöv så sker inflyttning först i januari 2022. Bildningsnämnden kommer därav begära ombudgetering av kvarvarande medel för samtliga tre projekt, från 2021 till 2022, i samband med årsbokslut 2021. Bildningsnämnden avser vidare att begära ombudgetering av medel för utrustning, kopplat till en planerad ombyggnad av köket på Smygeskolan som har blivit försenad.

När det gäller utbyte av skolbussar så pågår det en upphandling av två nya skolbussar för leverans 2022. Bildningsnämnden avser finansiera inköpet med avsatta medel för 2021 och 2022, och kommer därav begära ombudgetering av avsatta medel för 2021 till 2022. När det gäller skolbussarna så pågår det vidare ett arbete inom ramen för kommunens vätgassatsning, där bildningsförvaltningen för dialog med representanter för "vätgas-projektet" kring utbyte och inköp av fordon för vätgasdrift. Kopplat till kommunens vätgassatsning finns avsatta medel, som kan användas för finansiering av merkostnader för vätgasfordon, från och med 2023.

## HR – nämndens personalrelaterade arbete

I följande kapitel redovisas det personalrelaterade arbete som Trelleborgs kommun prioriterar för 2022.

### Anställda

*Anställda förvaltningen (antal)*

Antal medarbetare	2020-12-31			2021-08-31		
	Totalt	Varav kvinnor	Varav män	Totalt	Varav kvinnor	Varav män
Tillsvidareanställda	1306	1090	216	1277	1067	210
Visstidsanställda	150	93	57	170	116	54
Könsfördelning chefer	66	51	15	64	52	12

Antal tillsvidareanställda har sjunkit något i förhållande till 2020-12-31. Detta kan bl.a. förklaras med att många väljer att avsluta sin anställning i samband med läsårets slut i juni, och att det då kan vara svårt att hinna få nyanställda på plats till terminsstarten i augusti speciellt med legitimationskrav.

Bildningsförvaltningen arbetar även aktivt med att erbjuda heltid till alla.

### Rekrytering och kompetensförsörjning

Bildningsförvaltningen står fortsatt inför stora utmaningar avseende rekrytering av behöriga pedagoger i förskola och skola. Den nationella lärarbristen är stor då tillgången till nyutbildade lärare inte är tillräcklig och konkurrensen med närliggande kommuner om legitimerade lärare är påtaglig. Yrkesskickliga lärare är en avgörande faktor för barn och elevers måluppfyllelse och studieresultat.

### Jämlikhet och jämställdhet

Bildningsförvaltningen har en kvinnodominerad verksamhet med ca 83 procent kvinnor och 17 procent män är det naturligt att det även är fler kvinnliga chefer än män. Utfallet ligger på ungefär samma nivå som tidigare år.

### Systematiskt arbetsmiljöarbete

Gemensamt engagemang i arbetsmiljöfrågor och främjande arbete behöver fortfarande öka. Vi behöver öka systematiseringen av SAM under kommande år. Efterfråga Fastighetsägarens intresse och vilja att medverka vid skydds rond. Handledning av svåra situationer och lågaffektivt bemötande vid hot-och-våld. Saknar skyddsombud sedan en längre tid tillbaka, det påverkar arbetsmiljöarbetet. Arbetsmiljöarbetet rullar inte på enligt årshjulet än och bättre kunskap/uppföljning av KIA. Vi behöver fortsätta jobba med stress och arbetsbelastning. Vi behöver fortsätta med brandutbildningar och HLR regelbundet samt fortsätta bygga tillit och förtroende till varandra.

## Sjukfrånvaro

*Sjukfrånvaro i förvaltningen (%)*

Sjukfrånvaro (%)	2020-12-31			2021-08-31		
	Totalt	Varav kvinnor	Varav män	Totalt	Varav kvinnor	Varav män
Total sjukfrånvaro av de anställdas sammanlagda arbetstid	8,4	9,7	5,7	7,6	8,4	4,7
Sjukfrånvaron i åldrarna < 29 år	6,8	7,8	4,5	6,1	7,0	3,9
Sjukfrånvaron i åldrarna 30-49 år	8,9	9,6	5,8	7,4	7,9	4,9
Sjukfrånvaron i åldrarna 50 år >	9,5	10,2	6,1	8,4	9,1	4,7
Andel av sjukfrånvaron som avser långtidssjukskrivning (60 dagar el. mer)	3,8	4,2	2,0	3,5	3,8	1,9

Sjukfrånvaron har varit hög under hela 2020 pga. covid-19. Den höga sjukfrånvaron är till stor del en följd av att korttidsfrånvaron har varit hög under den pågående pandemin. Sjukfrånvaron har nu börjat sjunka till följd av en något lägre smittspridning, och en därmed minskande korttidsfrånvaro. Vissa riskgrupper är dock fortfarande långtidssjukskrivna och kommer förmodligen att vara det fram till årsskiftet.

Bildningsförvaltningen arbetar med förebyggande åtgärder som bl.a. att arbetsgivaren uppmärksammar tidiga signaler på ohälsa. Förekommer även tidiga insatser med företagshälsovården. Arbetar aktivt med att följa upp pågående rehabiliteringsärenden.