



Budgetförslag 2021-2023

Arbetsmarknadsnämnden
2021

1 Nämndens uppdrag

Arbetsmarknadsnämnden består av tre delar. Arbetsmarknad leds av avdelningschef och ansvarar för att arbetssökande så fort som möjligt ska ta sig in på arbetsmarknaden. Arbetsmarknad består av myndighetsprocessen som hanterar ekonomiskt bistånd och myndighetsutövning för ensamkommande barn och unga, planering och uppföljning för personer som uppbär ekonomiskt bistånd, kommunens aktivitetsansvar för unga som varken arbetar eller studerar samt mottagning och bosättning av nyanlända.

Alla som söker försörjningsstöd i Trelleborg erbjuds en tid för upprättande av en arbetsmarknadsplanering redan inom en arbetsdag och får beslut på sin ansökan om försörjningsstöd inom en arbetsdag. Hanteringen av ekonomiskt bistånd är i huvudsak en administrativ process och en del av processen är automatiserad. Planeringen följs upp systematiskt upp av arbetsmarknadssekreterare och en hög grad av service och tillgänglighet erbjuds med en mängd olika insatser, både dag- och kvällstid.

Den kommunala vuxenutbildningen består av tre rektorsområden som leds av tre rektorer. SFI erbjuder svenska för invandrare i egen regi. SFI-utbildningen är organiserad med en branschriktning vilket innebär att de som studerar SFI väljer branschriktning direkt och får en yrkesinriktad SFI-undervisning.

I den andra delen finns den särskilda utbildningen för vuxna, allmänna grundskole- och gymnasiekurser och Lärcentrum. Lärcentrum drivs i samarbete med Vellinge kommun och utgör en arena för vuxenstudier med möjlighet till stöd i studierna. Här ingår också ett digitalt lärcentrum.

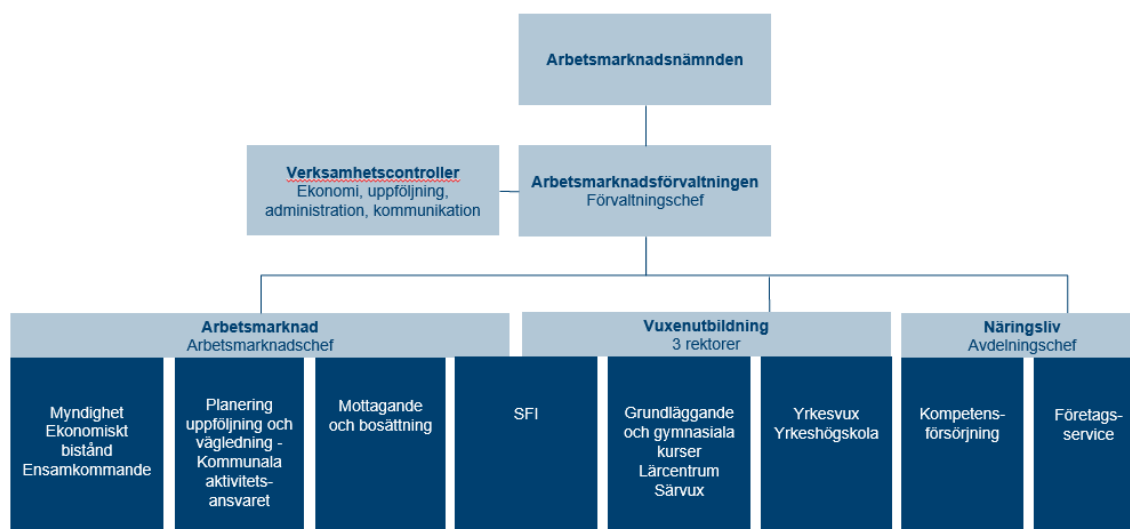
Den tredje delen av vuxenutbildningen består av Yrkesvux och Yrkeshögskola. Yrkesvux bedrivs i egen regi och genom upphandlade externa aktörer samt samarbete med andra kommuner. Yrkeshögskoleutbildningarna varierar över tid eftersom de ska matcha kompetensbristen och beviljas av myndigheten för Yrkeshögskola om det finns ett bevisat behov av utbildningen. Under 2021 utökas Yrkesvux för att bidra till kompetensförsörjningen.

Näringsliv leds av avdelningschef och arbetar med två olika uppdrag. Ett av uppdragen är kompetensförsörjning. Här arbetar rekryterare med såväl praktik som direktrekrytering och särskilda arbetsplatsförlagda branschlösningar. Det viktigaste uppdraget för denna del av verksamheten är att arbetssökande ska få arbete och arbetsgivare ska få tillgång till rätt kompetens. Det andra uppdraget är företagsservice och här arbetar näringslivsutvecklare med att tillse att det lokala näringslivet erbjuds en god service och att kontakterna med kommunen fungerar smidigt. Här samordnas kommunens näringslivsarbete och mycket arbete sker i samarbete med kommunens övriga förvaltningar. Drop in för företagare, näringslivsfrukostar och branschträffar är exempel på aktiviteter i denna del. Näringsliv arbetar också utåtriktat och strategiskt med att få nyetableringar till kommunen.

Nämndens verksamhet i korthet enligt reglemente:

- Kommunens arbetsmarknadsinsatser för att förbygga eller minska verkningarna av arbetslöshet
- Ekonomiskt bistånd
- Myndighetsutövning och boendedrift för ensamkommande barn och unga som anvisats till kommunen
- Bosättning av nyanlända vuxna och familjer om anvisats till Trelleborg
- Kommunens aktivitetsansvar för unga som varken arbetar eller studerar
- Operativ samordning av kommunens näringslivsfrågor
- Kommunal vuxenutbildning
- Yrkeshögskola

Organisation 2021



2 Mål

Kommunfullmäktige anger varje mandatperiod kommunens långsiktiga inriktning genom en vision och strategiska inriktningsmål. Dessa konkretiseras i nämndernas effektmål. Måluppfyllelsen följs upp årligen med hjälp av indikatorer.

2.1 Effektmål, indikatorer och produktionsmått

Då arbetsmarknadsnämnden har en till stora delar ny organisation och endast har hunnit arbeta i fyra månader med 2020 års nya effektmål så har vi i nuläget valt att inte revidera dessa inför 2021 utan behålla dem, under förutsättning att vi erhåller föreslagen budgetram. I samband med upprättande av verksamhetsplanen till hösten kommer de eventuellt att justeras något.

2.1.1 Effektmål och indikatorer

Inriktning	Inriktningsmål	Effektmål	Indikator
Tryggt och säkert samhälle	Trelleborgs kommun ska förbättra tryggheten genom trygghetsskapande insatser och säkra offentliga platser, samt verka för en värdig och trygg omsorg om våra äldre.	Trelleborgare ska ha ekonomisk trygghet genom självförsörjning.	Antal trelleborgare som går vidare till arbete eller till studier. Nettokostnad för ekonomiskt bistånd.
		Utbildningsnivån i kommunen ska bli högre.	Antal trelleborgare som fullföljer sina studier i vuxenutbildning och yrkehögskola. Antal trelleborgare antagna till högskola, universitet och YH.
		Ungdomar ska få arbetslivserfarenhet.	Antal unga i Trelleborgs kommun som ges möjlighet till feriejobb under året.
Barn och ungas uppväxtvillkor och utvecklingsmöjligheter	Trelleborgs kommun ska verka för att alla barn och ungdomar stimuleras och utvecklas för att utifrån sina förutsättningar lyckas så bra som möjligt i vuxenlivet.	Ungdomar ska få arbetslivserfarenhet.	Antal unga i Trelleborgs kommun som ges möjlighet till feriejobb under året.
Attraktivt näringsliv	Trelleborg ska vara en attraktiv kommun för befintliga företag och för nyetableringar.	Näringslivet ska uppleva att de får en service av hög kvalitet.	Trelleborgs ska öka i Svenskt näringslivs ranking. Antal nystartade företag per 1000 invånare. Antal arbetsställen som växer. Antal företagsetableringar.

Inriktning	Inriktningsmål	Effekt mål	Indikator
			Antal genomförda möten med företag/verksamheter.
		Arbetsgivare i regionen har tillgång till rätt kompetens.	Antal utbildningsplatser erbjudna i samarbete med regionala näringslivet.

2.1.2 Produktionsmått

Hushåll med försörjningsstöd (genomsnitt per månad): 375 st

Avsluta sökande till arbete: 350 st

Avsluta sökande till studier: 100 st

Nyanlända som går vidare till egna kontrakt: 80 st

Feriewarbetande skolungdomar: 330 st

3 Ekonomi

3.1 Personalekonomi

Specifikation	Bokslut 2019	Budget 2020	Utfall DR1 2020	Budgetförslag enligt budgetanvisning 2021	Behov utöver budgetförslag 2021
Antal tillsvidareanställda	82	84	87	84	0
Antal visstidsanställda	15	19	15	12	0
Antal årsarbetare	83	102	84	96	0
Sjukfrånvaro (%)	4,6	4,0	5,8	4,0	0

3.2 Skattefinansierad verksamhet

3.2.1 Driftbudget

Vsht kod	Verksamhet	Bokslut 2019	Budget 2020	Prognos DR1 2020	Budgetförslag enligt budgetanvisning 2021	Behov utöver budgetförslag 2021
10050	Arbetsmarknadsnämnd	-1 300	-1 000	-1 000	-1 000	0
22010	Näringslivsutveckling	-1 182	-4 370	-4 370	-4 621	0
47001	Grundläggande vuxenutbildning	-2 561	-2 350	-2 350	-2 262	0
47002	Lärcentrum	-251	-2 100	-2 100	-2 160	0
47201	Gymnasial vuxenutbildning	-10 958	-9 310	-9 310	-10 494	0
47202	Yrkesvux	117	-4 500	-4 500	-2 500	0
47401	Särvux	-749	-900	-900	-1 056	0
47501	Yrkes högskola	-459	0	0	500	0
47601	Svenska för invandrare	-9 906	-10 500	-10 500	-9 647	0
47801	Kommunens aktivitetsansvar	0	-1 000	-1 000	-1 045	0
57510	Ekonomiskt bistånd	-39 368	-40 068	-40 068	-41 437	0
60010	Flyktingmottagande	9 003	8 562	6 562	6 544	0
61010	Arbetsmarknadsåtgärder	-25 135	-25 131	-23 131	-25 151	0
	Summa netto (tkr)	-82 749	-92 667	-92 667	-94 329	0

3.2.1.1 Specifiering av kapitalkostnader

Spec	År 2021
Avskrivning på beslut tom 2020-04-27	-223
Internränta (1,25%) på beslut tom 2020-04-27	-7
Avskrivningar på nya äskanden	0
Intern ränta (1,25%) på nya äskanden	0
Summa (tkr)	-230

3.2.2 Investeringsplan 2020-2025

3.2.2.1 Nämndens beslutade investeringsbudget per 2020-04-27

Proj.nr	Proj.namn	År 2020	År 2021	År 2022	År 2023	År 2024	År 2025	Summa
90050	Investeringsram AMN	-300	-300	-300	-300	-300	-300	-1 800
	Summa netto (tkr)	-300	-300	-300	-300	-300	-300	-1 800

3.2.2.2 Nämndens äskanden om investeringsanslag och ram 2020-2025

Proj.nr	Proj.namn	År 2020	År 2021	År 2022	År 2023	År 2024	År 2025	Summa
90051	Investeringsram VUX		300	300	300	300	300	1500
	Summa netto (tkr)		300	300	300	300	300	1 500

Då arbetsmarknadsnämnden har vuxit rejält i samband med övertagandet av vuxenutbildningen så behöver investeringsramen anpassas. Detta skedde inte vid omorganisationen. Det är främst inom Yrkesvux som det finns ett årligt återkommande behov av att investera i ny utrustning för att kunna bedriva utbildningar.

4 Framtid

Arbetsmarknadsnämndens nyckelfrågor är att bidra till kompetensförsörjning och tillväxt. Våra tre huvuduppdrag är arbetssökande till egen försörjning, bättre lokalt näringslivsklimat och högre utbildningsnivå i kommunen. Förvaltningen måste fortsätta att leverera en effektiv service och hålla nere kostnaderna för försörjningsstöd. För att detta ska vara möjligt har förvaltningen arbetat fram en ny modell där arbetssökande och studerande kommer att välja branschriktning direkt och därefter stötts i språkinläring, övrig utbildning och arbetslivskontakter för att kunna nå sina mål. Förvaltningen bygger upp yrkesinriktade utbildningskedjor, en ny modell för lärande där utbildning och arbetsmarknadsåtgärder kombineras på otraditionella sätt. Modellen kommer att generera resultat från och med 2021.

Arbetsmarknadspolitikens riktning är en viktig faktor för nämndens utveckling. Arbetsförmedlingen ska reformeras och kommunens roll framöver är fortfarande inte klarlagd. Det är tydligt att kommunen spelar en viktig roll men det är oklart vilket formellt mandat kommunen kommer att ha. Kommunen har fyra delar som är avgörande för arbetssökandes väg till egen försörjning; ansvaret för kommuninvånarna, kommunen som arbetsgivare, kontakterna med det lokala näringslivet och den kommunala vuxenutbildningen. Dessa fyra delar är avgörande för att lyckas med uppdraget framöver. Vad som händer framöver är dock oklart och signalerna otydliga. En reformering kommer att äga rum, men om den kommer att bestå av valfrihet, upphandling eller avtal är inte klart. Det som är klart är att Arbetsförmedlingen får en ny roll. Hur kommunens roll i arbetsmarknadspolitiken ska se ut är dock inte klarlagt, men arbetsmarknadsförvaltningen deltar aktivt i påverkansarbetet kring arbetsmarknadspolitikens utformning både lokalt, regionalt och nationellt. Att Arbetsförmedlingens myndighetsutövning fungerar är avgörande för nämndens kostnader och att arbetsmarknadspolitiken är lokalt förankrad likaså. Dessa delar är i gungning och det finns många frågetecken kring hur utvecklingen kommer att se ut framöver. Säkert är dock att det påverkar kommunen och att arbetsmarknadsnämnden är beredd att ta ansvar för arbetsmarknadspolitiken lokalt när möjlighet ges.

Näringslivsklimatet är en prioriterad fråga för kommunen. Arbetsmarknadsnämndens ansvar för näringslivsfrågorna innebär en samordning av kommunens näringslivsarbete och en väg in för företagare i kommunen. Den nya modellen för näringslivsarbetet i arbetsmarknadsnämndens regi har tagit form och

levererar en hög grad av service till näringslivet. Ett bra lokalt näringslivsklimat är en förutsättning för att nya företag ska vilja etablera sig i kommunen. Nya företag till kommunen är en förutsättning för tillväxt och finansiering av välfärden.

Vuxenutbildningen kommer framöver att vara en av de viktigaste insatserna för arbetssökande. Signalerna att Yrkesvux är ett prioriterat område är tydliga då medfinansieringsreglerna ändras för att kommunerna ska ha möjlighet att skapa många utbildningsplatser. Arbetsmarknadsnämnden arbetar för en helhet där alla delar av vuxenutbildningen hänger ihop som kugghjul så att den vuxenstuderandes väg genom studierna ska vara sömlös, men också med kopplingarna till nämndens övriga delar - Arbetsmarknad och Näringsliv - så att arbetsmarknadskopplingarna ska vara tydliga. Under kommande år kommer detta arbete att vara avgörande för att lyckas med kompetensförsörjningen och bidra till kommunens tillväxt.

Effekterna av Corona kommer att slå hårt mot förvaltningen kommande år. Arbetslösheten kommer att öka och fler kommer att behöva stöd i sin väg mot egen försörjning. Statens satsningar kan förhoppningsvis innebära att de nyarbetslösa inte behöver söka ekonomiskt bistånd, men det finns en risk att de som redan varit arbetslösa länge kommer att ha mycket svårare för att komma ut på arbetsmarknaden. Här är förvaltningens stöd avgörande. Vuxenutbildning och Yrkeshögskola kommer också att vara en möjlighet för många och arbetsmarknadsnämnden arbetar därför för ett stabilt utbud i egen regi som kompletteras med grannkommunernas utbud och till viss del av privata upphandlade aktörer. Effekten av Corona innebär också möjlighet till omställning. Vi kommer att se branscher som får ställa om och personer som mist sitt arbete som passar på att skola om sig. Med anledning av detta är det viktigt med satsningar på den kommunala vuxenutbildningen så att vi kan vara generösa med att bevilja utbildning för de som söker en utbildning inom ett bristyrke.

Slutligen är den modell för verksamhetsutveckling och uppföljning som finns inom förvaltningen viktig för att utvecklingen ska fortsätta i rätt riktning framöver. Varje medarbetare är avgörande för verksamhetens utveckling. Genom individuella mål, en kultur där vi testar nya arbetsätt, tittar på effekterna och lär av varandra, kommer verksamheten att utvecklas utifrån nämndens vision och medarbetarnas kompetens.