



TRELLEBORGS KOMMUN

Kvalitetsrapport 2019

Vuxenutbildningen Trelleborg

INLEDNING

Vuxenutbildningen arbetar utifrån läroplanen vuxenutbildningen (Lvux12) och dess mål:

Det är vuxenutbildningens ansvar att varje elev i kommunal vuxenutbildning och särskild utbildning för vuxna samt motsvarande utbildningar får stöd och undervisning utifrån sina individuella utbildningsmål, behov och förutsättningar. I den utsträckning som framgår av elevens individuella studieplan ska eleven ges möjlighet att

- uppnå kraven för en yrkesexamen som innebär att eleven har en av branschen godtagbar nivå av yrkeskunskaper för att vara väl förberedd för yrkeslivet,
- uppnå kraven för en högskoleförberedande examen som innebär att eleven har tillräckliga kunskaper för att vara väl förberedd för högskolestudier, eller
- tillägna sig goda kunskaper i de kurser som ingår i elevens individuella studieplan och som kan användas för vidare studier och i samhälls-, arbets- och vardagsliv.

SFI

Inledning

Under läsåret 2019 påbörjades ett flertal omorganisationer, bemanningsförändringar och vi introducerade även nya kursupplägg/insatser vilket har bidragit till ett omfattande förändringsarbete och ett lyft för SFI verksamheten. Vi har under 2019 nyanställt SFI-lärare med lärarlegitimation vilket har inneburit att lärarbehörigheten nu är högre än tidigare. Behovet av fler lärare ökade under läsåret i takt med ett ökat elevantal. Detta har bidragit till att vi har kunnat erbjuda fler kurser utifrån de olika studievägarna och därmed minskat antalet kurser med blandade studievägar.

Nyanställningar och en ökad personalomsättning har även inneburit att andelen vikarie har minskat vilket har bidragit till en mer hållbar verksamhet med ett kontinuerligt utvecklingsarbete som gett möjligheter till att ett mer långsiktigt förändringsarbete har kunnat påbörjas och genomföras. Vi har haft möjlighet att öka verksamheten (både inom bemanningen, resurser och riktade insatser) och kunnat erbjuda fler insatser och se över befintliga strukturer vilket redan har lett till positiva förändringar. Resultaten av våra riktade insatser och förändringsarbete förväntas synas i vår statistik under kommande läsår.

Ett annat tillskott till arbetslaget har varit två nya lärarassistenttjänster som har utformats efter ett ökat behov när det gäller dels ett ökat elevantal, stora elevgrupper och fler studerande med kort eller ingen

skolbakgrund. Lärarassistenternas funktion har arbetats fram under året och har fokuserats på att stötta upp i studieväg 1 och då främst på kurserna A och B och inom arbetet kring digitalisering.

Inom ramen för utbildningsplikten har orienteringskurser upprättats och utvecklats under 2019 och kommer att fortsätta utvecklas under 2020. Under 2019 erbjöds orienteringskurser inom digitalisering, målet under 2020 är att bredda utbudet och satsa mer på orienteringskurser inom yrkessvenska och arbetsmarknad/yrkesliv.

Under ht 2019 satsade vi på lärarlyft för personalen för att höja behörigheten ytterligare och även erbjuda kompetensutveckling i större skala än tidigare.

Kursindelningar och studievägar på SFI:

Studieväg 1 - För studerande som har kort eller ingen skolgång alls från ditt hemland. Studerande läser kurserna A, B, C och D.

Studieväg 2 - För studerande med viss studievana och då ingår kurserna B, C och D.

Studieväg 3 - För studerande med mycket god studievana och kan arbeta självständigt. På den här studievägen läser man endast kurs C och D.

Kursutbud

Reguljära kurser	Lärarresurser antal	Elever rek. antal
1 A Delkurs1	1	12
1 A Delkurs 2	1	15
1 B Delkurs 1	1	20
1 B Delkurs 2	1	20
Introduktionen 2B/3C	1	25
2B	1	25
1C/2C	1	27
2C/3C	1	27
1D/2D/3D	1	27

Kvällskurser

Introduktionen	1	30
2B/2C/3C	1	30
2C/2D/3C/3D	1	30

Orienteringskurser

SEF (SFI på Familjecentralen)	2	10 per grupp
APF-SFI	2	15
Digital kompetens	1	15
Läs- och skrivskolan Förmiddag C-D	3	20
Läs- och skrivskolan Eftermiddag A-B	3	25

Personal

Personal januari 2020:

- 7 SFI lärare 100 %
- 1 SFI lärare 60%
- 2 SFI lärare 80%

Av våra 10 SFI lärare är 8 legitimerade inom SFI.

- 2 lärarassistenter
- 3 vikarie med ansvar i orienteringskurser och läs- och skrivskolan.
- 3 Studiehandedare på arabiska 30%, dari/persiska 20% och somaliska 20%.

Genomströmning och analys

Nedan presenteras statistik för antalet studerande på studieväg 1:

Termin	Antal studerande A kurs Illiterater Studieväg 1	Antal studerande Alla kurser A, B, C, D studieväg 1
VT 18	43	73
HT 18	59	88
VT 19	53	106
HT 19	40	115
FEB 20	28	102

Analys: Det totala antalet studerande på studieväg 1 har ökat, tabellen visar studerande på kurs A och kolumnen till höger visar studerande på hela studieväg 1 inklusive kurs A. Det här har gjort att vi har valt att satsa på insatser och omfördela resurser till studerande på studieväg A under 2019. Vi kan se att andelen studerande som avslutar kurs A har ökat under 2019, fler studerande avslutar kurser och delkurser på studievägen.

Orsak till ökad genomströmning på kurs A:

Uppdelade kurser på studieväg 1. Kurs A och B är nu uppdelade i delkurser vilket bland annat har bidragit till en ökad individanpassning i grupperna och att lärarna lättare har kunnat följa upp elevernas progression och snabbare kunnat sätta in åtgärder. Vi har sett att införandet av delkurserna även har bidragit till ökad motivation hos deltagarna då de avslutar delkursen och genomför aktuellt test på kortare tid.

Utveckling av Läs- och skrivskolan under 2019. Fler studerande har deltagit i insatsen som syftar till de studerande ska öka sina förutsättningar att klara av den reguljära kursen samt öka studiemotivation. Läs- och skrivskolan stöttar upp i grundläggande läsförståelse och eleverna får möjlighet att utveckla sin skrivförmåga. Studiehandledare från modersmålsenheten har stöttat upp i läs- och skrivskolan under ht 19 i arabiska, dari och somaliska och kommer att fortsätta under vt20. Den här insatsen har varit en avgörande orsak till att genomströmningen på studieväg 1 har ökat och då främst från kurs A till B.

Orienteringskurs inom digitalisering utvecklades under vt19 och har under ht19 genomförts med totalt 52 studerande. Orienteringskursen Digital kompetens har bidragit till ökade kunskaper i grundläggande datakunskap och har varit en viktig del i vårt påbörjade digitaliseringsarbete. Insatserna har varit tillgängliga för alla elever på samtliga studievägar som är i behov av extra insatser. Vi har sett att det främst är studerande med kort skolbakgrund som har anmält sig till våra extra insatser och orienteringskurser. Under vt20 kommer vi att aktivt arbeta med C-D (samtliga

studievägar) och fortsätta vårt påbörjade utvecklingsarbete i de högre kurserna.

I tabellen nedan visas genomströmningen på kurs C och D samtliga studievägar och andelen aktiva elever på hela SFI kurs A till D.

SFI	Aktiva elever	Avbrott	C-betyg	D-betyg	Genomströmning C	Genomströmning D
Ht-17	331	78	43	29	13%	9%
Vt-18	378	93	38	34	10%	9%
Ht-18	386	86	30	28	8%	9%
VT19	417	125	35	39	8%	9%
HT19	415	95	32	37	8%	9%

Tabellen visar ett fortsatt ökat elevantal (samtliga studievägar) under 2019, varav fler studerande på studieväg 1 jämfört med elevantalet under 2018. Detta leder till att vi även det här verksamhetsåret har fler elever som studerar längre på SFI än tidigare. Vi ser att genomströmningen på kurs C och D är oförändrad och något som vi kommer att satsa på under verksamhetsåret 2020. Utifrån statistiken ser vi att vi behöver öka genomströmning på de högre kurserna och se över varför majoriteten av avbrotten sker på kurs C.

I och med det ökade elevantalet har klasserna i de högre kurserna C/D blivit större än tidigare. Där har vi nu elevgrupper på 25-35 elever vilket i sin tur kan ha påverkat genomströmningen i de högre kurserna och då främst studerande på studieväg 2. Tabellen visar endast betyg i kurs C och D, elevantalet och avbrotten i tabellen gäller alla kurser.

Under 2020 ser vi ett fortsatt ökat elevantal då vi i antagningarna i januari/februari tog emot 56 studerande som påbörjade utbildningarna på de reguljära kurserna.

Nya insatser under 2019

Studiehandledning: Vi har utökat studiehandledningen på modersmålet och erbjuder nu studiehandledning på arabiska, dari och somaliska. Vi har tre studiehandledare från modersmålsenheten som arbetar nära SFI lärarna och har även sin planering på SFI för att på så sätt öka samarbetet. Insatsen påbörjades i liten skala i mitten av vt19 och ökades upp till totalt 70 % under ht19. Arabiska 30%, dari/persiska 20% och somaliska 20%.

Studiehandledningen bidrar till ökad motivation hos de studerande på de lägre studievägarna och en ökad förståelse för studietekniken vilket bidrar till den ökade genomströmningen. Studiehandledningen sker främst på studieväg 1 och vid behov på de högre studievägarna och inom digital kompetens. Studiehandledningen sker kontinuerligt och i samverkan med de undervisande lärarna. Det här är något som vi kommer fortsätta att utveckla och jobba vidare med tillsammans med modersmålsenheten under kommande läsår. Det här kommer att synas i statistiken 19/20

Läs- och skrivskola: Utöver den reguljära SFI kursen som i dagsläget erbjuds på dagtid, kväll eller på distans via Hermods så erbjuder vi även extra läs- och skrivutvecklingsträning 12 timmar/veckan i Läs- och skrivskolan. Den arbetades fram under vt19 med start för studerande på kurs A-B för att

senare kunna erbjudas för studerande på kurs C-D. Den studerande kan ta del av insatsen under hela SFI utbildningen eller enbart under en kortare tid för att komma vidare och få en punktinsats där det behövs och ges vid behov. För att följa upp deltagarnas progression görs en kontinuerlig avstämning med personal inom Läs- och skrivskolan och undervisande SFI-lärare var tionde vecka. Insatsens mål är att ge eleverna bättre förutsättningar för att klara undervisningen på SFI genom att fokusera på läsförståelsen och skrivförmågan och öka elevernas studiemotivation.

Utifrån utvärderingarna och dokumentationen som har förts under insatsen ser vi att insatsen ger resultat, ökar progressionen och motivationen. Insatsen ska vara tillgänglig för samtliga studerande oavsett studieväg och är en del i vårt arbete kring tillgängliga och inkluderande lärmiljöer. Läs- och skrivskolan ger möjlighet till olika typer av inlärningsstilar och utforskar olika typer av studieteknik där den studerande kan ta hjälp av olika typer av hjälpmedel som kan underlätta inläringen på den reguljära kursen.

APF-SFI Språkpraktik: Språkpraktiken för SFI studerande i samarbete med arbetsmarknadssekreterare och rekrytera från förvaltningen är något som vi har satsat på under ht 19, utvecklingsarbetet har inneburit att det har arbetats fram medvetna strukturer och strategier för samverkan och kontinuerliga dialoger med arbetsplatser och handledare på praktikplatser. Från SFI-lärares håll har det utvecklats tydligare arbetsmarknadsrelaterade mål kopplat till språkpraktiken, detta behöver utvecklas mer under 2020. Vi kommer att fortsätta utveckla Språkpraktiken under läsåret 2020 då detta är ett av våra stora utvecklingsområden och prioriterade område. Det ska bli en tydligare koppling mellan SFI och arbetlivet.

Digital kompetens: Under ht 19 påbörjades arbetet med att utforma orienteringskursen Digital kompetens som en del i arbetet för att uppfylla utbildningsplikten. Orienteringskursen digital kompetens innehåller grundläggande datakunskap utifrån de plattformar, hjälpmedel och program de studerande möter inom SFI och i vardagen. Under vt20 kommer vi att introducera vår nya lär plattform Canvas. Orienteringskursen vänder sig till samtliga studerande på SFI som är i behov av datakunskap.

Språkintegration och etablering för föräldralediga (SEF): Under ht 18 till ht 19 har Trelleborgs kommun beviljats paragraf 37 finansiering för att genomföra språkutvecklande insatser för utrikesfödda kvinnor. Projektet ägs av Arbetsmarknadsförvaltningen och genomförs av SFI-lärare, arbetsmarknadssekreterare och personal på familjecentralen i Trelleborg. Detta är en del av arbetet kring tillgängliga och inkluderande lärmiljöer. Insatsen ska leda till att fler utrikesfödda kvinnor bibehåller eller utvecklar sin språknivå under föräldraledigheten. SFI fortsätter undervisningen på familjecentralen under 2020 med två lärare på plats två dagar i veckan.

Prioriterade utvecklingsområden under 2020

Vi kommer att fortsätta vårt arbete för en tillgänglig, effektiv och inkluderande SFI utbildning. SFI har under 2019 påbörjat och drivit utvecklingsarbeten inom digital kompetens/digital likvärdighet, kollegialt

lärande och grundläggande läs- och skrivinlärning. Betyg- och bedömningsarbetet för likvärdig och rättssäker bedömning är ett ständigt pågående utvecklingsarbete för att kvalitetssäkra utbildningen.

Under 2020 kommer SFI att gå in i ett nytt utvecklingsområde vilket är att yrkesintegrera SFI utbildningen och på så sätt koppla utbildningen närmare arbetsmarknaden. Vi kommer att utveckla arbetet kring yrkeskedjor tillsammans med andra enheter i förvaltningen som yrkesvux, arbetsmarknad/planering och uppföljning och kompetens/näringsliv. Arbetet kommer att ske i hela SFI verksamheten och involvera hela arbetslaget. Projektet yrkeskedjor som finansieras av medel från samordningsförbundet kommer att påbörjas under vt20 och vara en del av vårt nya prioriterade utvecklingsområde.

Projektet yrkeskedjor och att yrkesintegrera SFI ligger i linje med Regeringsbeslutet som kom i januari 2020 om förslag till ny lagstiftning för att stärka den kommunala vuxenutbildningen. SFI ska arbeta för att stärka kompetensförsörjningen och ge möjlighet för fler vuxna att gå en yrkesutbildning. Att yrkesintegrera SFI är en del i detta och ett utvecklingsarbete som kommer att genomsyra hela verksamheten. Genom projektet kommer vi även att öka upp antalet orienteringskurser inom ramen för utbildningsplikten.

Under 2019 byggde vi upp nya insatser och strukturer utifrån nya förutsättningar och resurser. Under 2020 tar vi med oss våra erfarenheter och framgångsfaktorer och kommer börja utvärdera insatserna och de nya insatserna börjar synas i statistiken. I och med nya datasystem och mätverktyg så kommer vi att tillsammans med administrationen arbeta fram nya utvärderings- och måttssystem för att på så sätt få ut relevant statistik.

Vi kommer att prioritera utvecklingen av vårt arbete inom digitalisering, implementera Canvas och se över möjligheten att kunna erbjuda en webb baserad utbildning på SFI. Beräknad start för den nya webbaserade SFI kursen är den 7 maj 2020.

En formativ undervisning och ett språk- och kunskapsutvecklande förhållningssätt kommer vi att fokusera på i hela Vuxenutbildningen inklusive SFI. Tillgängliga och inkluderande lärmiljöer behöver utvecklas och arbetas fram under kommande läsår i kombination med kollegialt lärande.

GRUND/GY/SÄRVUX

Utbud

Inom den allmänna utbildningsdelen erbjuds behörighetsgivande kurser i egen regi. Majoriteten av kurserna ges både med klassrumsundervisning samt nätbaserat. Övriga kurser och utbildningar kan de studerande läsa via extern aktör eller interkommunal ersättning (IKE). Den allmänna utbildningsdelen utgörs av grundläggande kurser (motsvarande år 7-9 på grundskolan) och

gymnasiala kurser (motsvarande gymnasial nivå). I egen regi har vi under andra halvåret 2019 startat följande kurser, se tabeller. Kurserna ges med kontinuerliga starter var 10:e vecka under stora delar av verksamhetsåret. Sluttider kan variera beroende på den studerandes studietakt och progression.

Grundläggande kurser i egen regi

Kurser	Startar	Slutar
I egen regi	2019-08	2019-10/2020-01
Svenska som andraspråk delkurs 1-4		
Svenska delkurs 1-4	2019-10	2020-01/2020-03
Engelska delkurs 1-4		
Matematik delkurs 1-4		

Gymnasiala kurser i egen regi

Kurser	Startar	Slutar
I egen regi		
Företagsekonomi kurs 1-2	2019-08	2019-10/2020-01
Privatjuridik		
Information och kommunikation	2019-10	2020-01/2020-03
Ledarskap och organisation		
Svenska som andraspråk kurs 01-03		
Svenska kurs 1-3		
Engelska kurs 5-7		
Matematik kurs 1-5		
Biologi kurs 1-2		
Kemi kurs 1-2		
Naturkunskap kurs 1-2		
Fysik kurs 1-2		
Historia kurs 1-2		
Religion kurs 1-2		

Särskild utbildning för vuxna i egen regi

Utbildning med individuell start
SVBSVE51
MAMMAT51 och 52
SGRSPR7
SGRNAT7
HITHI51
SGRENG7
SGRSVE7
SVBSVE51
SGRMAT7

Analys och förbättringsområden

Kursutbudet bygger i dagsläget på den kompetens som befintliga lärare besitter. För att bredda utbudet och ge elever bättre utbildningsmöjligheter ses idag utbudet över för att komplettera med nödvändiga kurser för eleverna, samhällskunskap på grundläggande och gymnasial nivå är exempelvis en sådan kurs. Fler utbildningsmöjligheter för elever på Särskild utbildning av vuxna är även ett prioriterat område då utbudet idag är begränsat och få av kurserna knyter an till yrkeslivet, en viktig del för att skapa sammanhang och delaktighet i samhället för eleverna.

Genomströmning och statistik

Egen regi: Antal registrerade studerande per månad under hösten 2019 (aktiva)

Hösten 2019	Augusti	September	Oktober	November	December
Grundläggande kurser	77	65	62	105	105
Gymnasiala kurser	237	208	179	197	194
Suv	19	20	20	20	20

På grund av systembyte, så kommer vi i skrivande stund inte åt siffror för att kunna följa på antal satta betyg. Statistiken kommer att synliggöras och kompletteras vid nästa rapportering. De kurser som startade i augusti avslutas i november respektive i januari.

Utbildningsmiljö

Utbildning bedrivs till stor del på plats i våra lokaler i I- och C-huset på Söderslättsgymnasiet, men även en del kvällsundervisning på enheten Bastionen. I I-huset påbörjas en uppbyggnad av ett Lärcentrum under hösten 2019 som kommer att vara klar under 2020. I H-huset finns Särskild undervisning för vuxnas lokaler samt ledningsfunktioner, administration och studie- och yrkesvägledare.

En stor del av vår undervisning bedrivs även digitalt via nätbaserad undervisning fd.distans. Under hösten 2019 har den digitala förflyttningen gått från Google Classroom till ny lärplattform Canvas.

Lärcentrummiljön har under hösten påbörjats och kommer att fortlöpa under våren 2020. Miljön är uppbyggd för att kunna ge elever stöd och service i olika former. Parallellt med den fysiska lärmiljön har en digital lärmiljö byggts upp, en miljö som bygger på samma principer kring service, flexibilitet och tillgänglighet. Både den fysiska och digitala miljön är nu i

bruk och användandet kommer att utvärderas kontinuerligt för fortsatt utvecklingsarbete.

Analys och förbättringsområden

Redan under hösten 2019 har det kommit positiv respons från de studerande via likabehandlingsgrupp och djupintervjuer som återkopplar att de är mycket nöjda och glada för den nya studiemiljön med olika former av stöd som håller på att växa fram. Antal studerande som väljer att stanna kvar och studerar i lokalerna ökar hela tiden och fler studerande söker aktivt stöd via handledning, både på plats och digitalt, vilket vi ser kommer vara en viktig faktor för att få de studerande att komma vidare i sina studier. Fortsatt utveckling av Lärcentrum sker under 2020.

Under våren 2019 påbörjades ett närmare samarbete med våra externa aktörer för att sänka trösklarna för de elever som studerar hos extern aktör samt som huvudman ställa större krav på dessa aktörer. Detta för att säkerställa kvaliteten samt möta de studerandes önskemål och behov av tillgängliga och inkluderande lärmiljöer även här. Arbetet fortlöper under 2020.

Personal och kompetensutveckling

Allmän utbildning, Lärcentrum och Särskild utbildning av vuxna

Personal	Antal	Läraryrke
Rektor	1	100 %
Biträdande rektor	1	100 %
Förstelärare	1	100 %
Lärare inkl. lärcentrum	13	100%
Särskild utbildning för vuxna	1	100 %
Elevassistent	1	

Verksamheten har en hög grad av behöriga lärare och låg personalomsättning, vilket ger goda förutsättningar för att bedriva verksamheten. Inför hösten 2019 kom även nya medarbetare och nya kompetenser in i arbetsgruppen, viktiga kompletterande pusselbitar i personalstyrkan.

Våra elevgrupper är extremt heterogena vilket ställer höga krav på vår personal att ha en stor verktygslåda för att kunna möta varje enskild individs specifika behov. Under verksamhetsåret har vi haft återkommande kollegialt arbete kring språk- och kunskapsutvecklande förhållningssätt i alla ämnen.

LIKA –enkät genomfördes av all personal inom Vuxenutbildningen och SFI i början av verksamhetsåret 18/19-för att ta tempen på den digitala kompetensen. Resultatet har sedan analyserats och följts upp med stöd av extern personal samt sedan bollats tillbaka till personalen för att identifierat behovsområde som vi inom respektive enhet har arbetat vidare med.

Analys och förbättringsområden

Läraryrket samt ämnesbehörigheten inom verksamheten är hög. För att kunna ge elever ännu mer kvalitativ utbildning kommer fokus 2020 fortsatt ligga på kollegialt lärande och kompetensutveckling kopplat till aktuell skolforskning och vuxendidaktik, bland annat inom språk- och kunskapsutvecklande förhållningssätt i alla ämnen. Detta ger en ökad möjlighet för tillgänglighet och delaktighet för våra elever. En fortsatt aktiv delarkultur bygger också ett kompetent arbetslag där man kan ta tillvara på och synliggöra varandras kompetenser.

Under 2020 kommer, utifrån resultaten från LIKA-enkäten, utveckling av den digitala kompetensen stå i fokus för personal så väl som för eleverna. Både den tekniska som den pedagogiska kompetensen kommer prioriteras.

Antagning och kursstart

Med start hösten 2019 har vi gemensamma starter var 10:e vecka med tydliga start- och slutdatum för att underlätta för elevens studieplanering. Eleven söker sitt ämne och väljer studieform i samråd med den undervisande läraren och får på så vis stöd i val av studieform utifrån sin förmåga och sina behov. Alla studerande kallas till gemensamt informationsmöte med presentation av våra funktioner samt för att här kunna stötta med övergripande och riktad information, så att de ska ges grundläggande förutsättningar att lyckas med sina studier. Våra antagningsbesked och utskick har under hösten bearbetats för att göras så tydliga och tillgängliga som möjligt för våra elever.

Under 2020 fortlöper arbetet med tillgänglighet och inkludering av eleverna i utbildningen. Kurser i egen regi startar löpande var 10:e vecka och lärarna arbetar medvetet med inkludering av nya elever som tillkommer i kurserna. Att fortsatt arbeta för att utveckla kursupplägg och göra det mer inkluderande är avgörande för att elever ska fullfölja en kurs är därmed ett prioriterat område för 2020.

Analys och förbättringsområden

Antagningsprocessen från ansökan till studier har finjusterats för att skapa nya förutsättningar för de studerande. Det upplevs mycket tydligare nu när kurser startar och slutar samtidigt, vilket underlättar i det administrativa arbetet. En stor framgångsfaktor har våra gemensamma uppstartsmöten med information varit, som har gett de studerande den tydlighet som efterfrågats tidigare (via enkäter och likabehandlingsgruppen) och varit välbesökta av de

studerande. Motsvarande 85% av de antagna eleverna har deltagit vid dessa uppstartsmöten. En utveckling av dessa uppstartsmöten är att ta fram ”prepkurser” för de studerande så det har så goda möjligheter som möjligt att komma igång med sina studier.

Ett närmare och systematiskt samarbete med SYV kring elevens individuella studieplan kommer även att prioriteras 2020 då vi vet att mer riktad vägledning och information om vad studier innebär och vilka förväntningar som finns på den som studerar kommer att ge bättre resultat.

Det finns även ett behov av att fortsatt utveckla ”mittstarterna” då de studerande som deltagit i enkätundersökningar samt i likabehandlingsgruppen har återkopplat att en hel del av dem upplever att de startar i en pågående kurs. Denna känsla kan påverka de studerandes motivation.

Gällande kommunikationen behöver ansökningswebb och hemsida uppdateras mer kontinuerligt och långsiktig information bör finnas tillgänglig så att de studerande kan planera sina studier i god tid och över tid. Även en katalog kommer att tas fram för att synliggöra utbud externt och internt.

Det systematiska kvalitetsarbetet hösten 2019

För vuxenutbildningen i Trelleborg har fokus i det systematiska kvalitetsarbetet varit att arbeta mot att kunna erbjuda en tillgänglig, flexibel och inkluderande lärmiljö för så väl de vuxenstuderande i Trelleborg som för de som arbetar i verksamheten. Målet har varit att utvecklingsarbetet ska leda till ett förändrat arbetssätt, som bättre stödjer elevernas kunskapsutveckling och möjligheter att komma vidare i sina studier eller mot arbete. Det systematiska kvalitetsarbete har under hösten 2019 delvis följt bildningsförvaltningen system och utvecklingsarbete samtidigt som det parallellt håller på att transformeras in i arbetsmarknadsförvaltningens systematiska kvalitetsarbete. Det är en pågående process som 2020 medför helt nya möjliga sätt att arbeta, mäta och följa upp resultat på.

Likabehandlingsgrupp och enkätunderlag

Som en viktig del i det systematiska kvalitetsarbetet ligger de studerandes behov, måluppfyllelse, förutsättningar och önskemål till grund. Deras röster och behov synliggörs bland annat genom återkommande enkäter som går ut till alla våra studerande vid två tillfällen under verksamhetsåret (maj-december) samt via vår likabehandlingsgrupp, som består av studeranderepresentanter, lärare samt biträdande rektor. Denna grupp träffas regelbundet under verksamhetsår, två gånger under hösten och två gånger under våren och arbetar med olika frågor som rör de studerandes studiesituation. Sammankallandet av likabehandlingsgruppen leds av förstelärare som även håller i enkäten och insamlandet och analys av enkätunderlaget som även det bearbetas i likabehandlingsgruppen.

Analys och förbättringsområden

Likabehandlingsgruppen är till största del representerad av gymnasiala kurser och vi ämnar att starta en likabehandlingsgrupp för de som läser grundkurserna, så att allas röster blir hörda. Fortsatt utvecklingsarbete innebär att arbeta fram en ännu bättre systematik i att återkoppla tillbaka till de studerande.

YRKESVUX

Utbud

Inom yrkesvux samverkar sydvästra skånes 12 kommuner för att kunna erbjuda ett brett utbud av kurser och utbildningar inom yrkesvux. Således erbjuder vi kurser i såväl egen som extern regi och genom interkommunal ersättning (IKE). I egen regi har vi under andra halvåret 2019 startat följande utbildningar.

Utbildning	Start	Slut
Industri teknik		
IAS (lärling)	2019-08	2020-06
Svets (reguljär)	2019-08	2020-06
Vård och omsorg		
Vård och omsorg (distans)	2019-08	2021-01

Följande utbildningar har varit pågående sedan tidigare starter.

Utbildning	Start	Slut
Vård och omsorg		
Vård och omsorg (halvdistan)	2018-01	2020-01
Vård och omsorg (distans)	2018-08	2020-01
Vård och omsorg (distans)	2019-01	2020-06
Vård- och omsorg (reguljär)	2019-01	2020-06

Analys

De senaste åren har det skurits ned i yrkesutbildningarna i Trelleborg. Färre sökande har beviljats utbildning och färre utbildningar har bedrivits inom egen regi. Under 2019 har vi i egen regi endast erbjudit utbildning inom två branscher. Dessa utbildningar speglar behov på arbetsmarknad i Trelleborgs kommun och utbildningarna bedrivs i nära samarbete med arbetslivet genom Teknikcollege och Vård- och omsorgscollege.

Förbättringsområden

För 2020 har förvaltningen tagit fram fyra prioriterade branscher. Framöver kommer yrkesvux att mer strategiskt titta på utbud i förhållande till behov inom dessa branscher. Till hjälp för att lyckas kommer vi att skapa tvärprofessionella team kopplat till dessa branscher med yrkeslärare, rekryterare och arbetsmarknadssekreterare.

Gällande möjligheten att bedriva utbildning har ekonomiska förutsättningar gjort att vi under hösten 2019 planerat för fler utbildningsstarter och utökade branscher under 2020 och framåt. En förändring i kraven på medfinansiering för statsbidrag gör också att utbudet kan öka framöver.

Hur utbildningarna svarar mot arbetsmarknadens behov

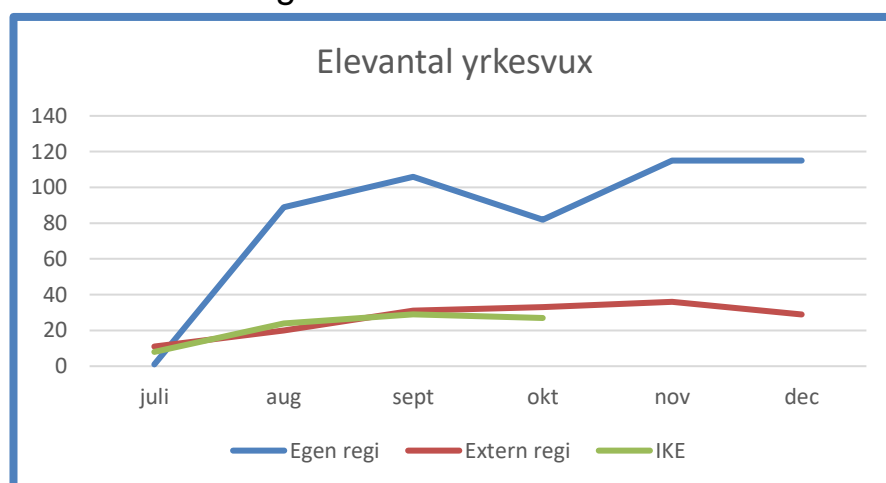
Analys

Vi har ingen statistik över sysselsättning efter avslutade studier. Däremot finns en stor kännedom om detta hos lärarna. De flesta elever får arbete under studierna som de sedan påbörjar efter utbildningen. Många elever inom vård- och omsorgsutbildningen har redan arbete innan och under studietiden men studerar för att kunna få tillsvidareanställning, nytt arbete och mer trygga arbetsförhållanden.

Förbättringsområden

Vi har idag ingen uppföljning på hur många av eleverna som får arbete efter avslutad utbildning. För att följa detta krävs mycket manuell hantering eller uppbyggnad av nya uppföljningssystem. Om uppföljning önskas arbetar vi vidare med detta.

Genomströmning



Analys

Vuxenutbildning i egen regi följer i dagsläget de traditionella skolterminerna vilket är förklaringen till att vi inte har elever under juli månad. En andledning

till att vi har det så är den tidigare kopplingen till gymnasiet och samordning av såväl undervisning som personal. En annan anledning är att många vuxna har arbete och vill kunna vara tillgängliga på arbetsmarknaden under semesterperioden. I september var all yrkesvux i egen regi uppstartad och dippen av antal elever i oktober förklaras av avhopp. Siffrorna som visar uppgång av elevantal under nov/dec är svår att förklara, det kan vara pga felaktigheter i statistiken då vi bytt samtliga verksamhetssystem under vintern. Detta är också en förklaring till varför vi inte har siffror över de som läser hos andra kommuner enligt IKE (Interkommunal ersättning) för november och december.

Inom yrkesvux läser eleverna oftast hela utbildningspaket vilket innebär att varje elev läser 4-6 kurser.

Förbättringsområden

Det finns förbättringsområden dels gällande uppföljning av statistik som kan fungera som underlag i det systematiska kvalitetsarbetet. Detta är prioriterat att få på plats under 2020. Det finns också förbättringsområden i den faktiska genomströmningen av elever. Det handlar om att hela förvaltningen behöver vara delaktig från vägledning till beslut. Prioriterade utvecklingsområden för yrkesvux är att minska trösklarna till våra utbildningar och att förbättra didaktiken inom våra nätbaserade utbildningar där vi ser en hög andel avhopp. Många avhopp inom vuxenutbildningen sker i inledningen i studierna. Vi kan bli bättre på att undersöka orsakerna till detta samt att underlätta för eleverna när de är nya i studier.

Pedagogisk kompetens

Under 2019 såg lärarresurserna för yrkesvux ut enligt följande.

Utbildning	Antal	Med lärarutbildning	Saknar lärarutbildning
Industriteknik	2	0	2
Vård och omsorg	3	2	1

Analys

Antalet lärarresurser handlar i denna tabell om antal personer och inte antal heltidstjänster. För yrkeslärare finns idag inget krav på lärarlegitimation för undervisning eller betygsättning. Det är svårt att rekrytera yrkeslärare med lärarutbildning och ofta anställs yrkeskunniga personer direkt från aktuella branscher. Ett sätt att nå behörighet hos lärare är att möjliggöra för utbildning i kombination med arbete. Förslag finns om att införa legitimationskrav för yrkeslärare från 2022.

Förbättringsområden

Vi behöver förbereda oss på ett beslut om legitimationskrav för yrkeslärare. Dels vid rekrytering av nya lärare men också genom att skapa möjligheter och förutsättningar för anställda lärare att utbilda sig i kombination med arbete.

Utbildningsmiljö

Yrkesvux har sina lokaler i T- huset på Bastionen. Industriutbildningen har en stor verksamhetslokal och i övrigt består byggnader av allmänna elevutrymmen, en fd fordonsverkstad, arbetsrum och 4 klassrum.

Analys

Under hösten har vi arbetat med att skapa en trygg och trivsamt studiemiljö för vuxna. Vi har installerat ett pentry för att vuxna elever ska kunna ha med sig mat till skolan. Många elever är här hela dagar och deras arbetsmiljö är en viktig del i utbildningen. Vi har skapat ett studietorg med avskilda studieplatser, möjlighet till gruppdiskussioner och mötesplats mellan lärare och elever. Studie- och yrkesvägledning och administratörer befinner sig i andra delar av vuxenutbildningen vilket påverkar såväl elever som lärare då fysiskt avstånd ofta leder till minskade kontakter.

En stor del av elevernas utbildningsmiljö är idag digital då elever också studerar nätbaserat. Vi har under hösten fört in en ny lärplattform i vissa delar av verksamheten för att skala upp och använda Canvas i alla delar av vuxenutbildningen 2020.

Förbättringsområden

Underlag från exempelvis elevenkäter saknas. Vi ska förbättra arbetet med att systematiskt följa upp elevernas upplevelse av utbildningen och därmed också deras utbildningsmiljö.

På sikt ser vi fram emot en vuxenutbildning där alla delar, inklusive administration, studie- och yrkesvägledning och lärcentrum finns samlade i gemensamma lokaler. Detta främjar samarbete och kommer att underlätta för elever och personal.