



Datum
2018-08-22

Etableringskoordinator
Tobias Hedkvist
tobias.hedkvist@trelleborg.se
0410-73 30 80 | 0708-81 76 86

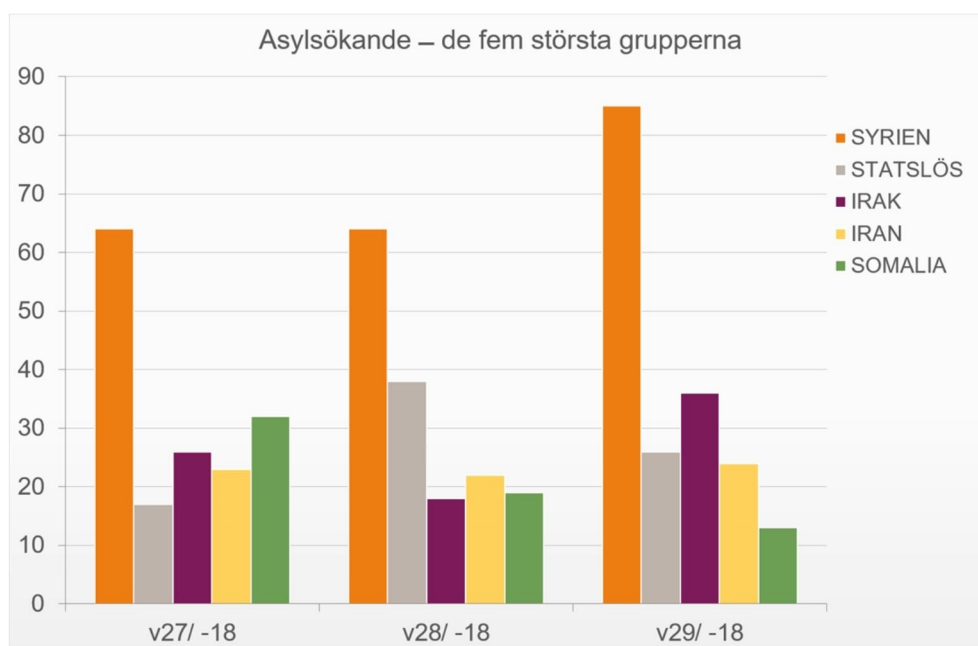
Etableringsrapport sep 2018

1. Omvärldsbevakning

Om etablering, integration, mottagande, bosättning, SFI, SO, arbete och kompetensförsörjning samt ensamkommande barn och unga.

1.1 Asylsökande och nyanlända

T om juli 2018 har 11 589 personer sökt asyl i Sverige. Prognosen för i år ligger kvar på 23 000 och för 2019 förväntas 29 000 söka asyl. Störst nationalitet hos de asylsökande är Syrien följt av Irak och statslösa. Trelleborg har ett kommuntal på 101 personer, varav ca 60 har anvisats. Under första halvåret 2018 har 66 661 personer beviljats uppehållstillstånd (2018-08-01).



Källa: Migrationsverket

Fler kvotflyktingar väntas från Niger

FNs flyktingorgan UNHCR har sedan november 2017 evakuerat ca 2000 personer från flyktingläger i Libyen till grannlandet Niger pga omänskliga förhållanden. Utifrån detta läge har Migrationsverket omprioriterat flertal kvotärenden och gått ut med en förfrågan till kommunerna om att med kort

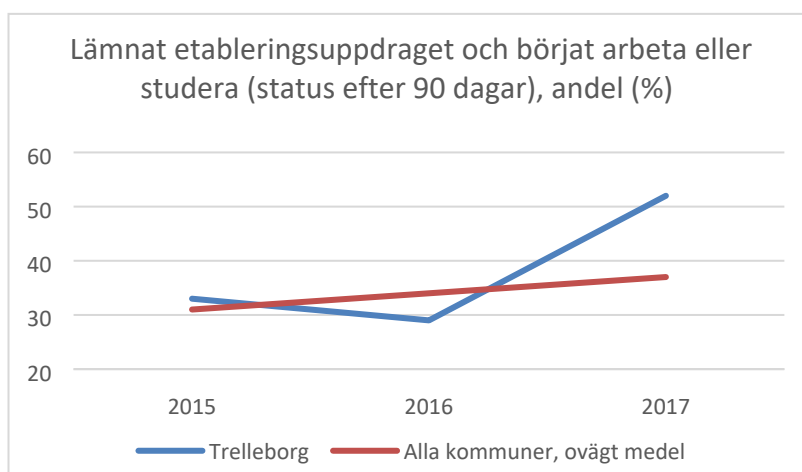
varsel ta emot de mest utsatta flyktingarna till landet. Även Trelleborg har tagit emot inom ramen för denna förfrågan. Totalt kommer Sverige att ta emot ca 5000 kvotflyktingar under 2018 från främst Syrien och Afrikas horn. Läs mer om situationen [här](#) (2018-07-30).

Översyn av samhällsorienteringen för nyanlända

Länsstyrelsen har fått i uppdrag av att se över samhällsorienteringen för nyanlända. Rapporten belyser ett antal förbättringsområden. Bl a behöver undervisningen stärkas kring normer och värderingar, samt integreras med övriga etableringsinsatser som erbjuds målgruppen. Länsstyrelsen föreslår också ett stödmaterial till olika yrkesgrupper som möter nyanlända i jobb eller praktik. Rapporten finns [här](#) (2018-06-01).

Fortsatt stark etableringstrend

Under första kvartalet 2018 steg andelen nyanlända ut i arbete eller studier 90 dagar efter etablering för riket till 42 % jämför med 31 % förra året. Det är främst övergång till arbete som ökar. För Trelleborg är förvärvsfrekvensen för 2017 ännu högre än riket (2018-07-30).



Källa: Kolada

Regeringen utreder sfi

Syftet med utredningen är att föreslå eventuella förändringar i sfi utifrån att säkerställa en individanpassad utbildning inklusive för dem som omfattas av etableringen och utbildningsplikten. Utredningen ska även avgöra om en utökning av garanterad undervisningstid kan påskynda genomströmningen, liksom titta på hur stöd kan utformas så att sfi i högre grad kan kombineras med annan vuxenutbildning. Direktivet finns [här](#) (2018-08-01).

1.2 Ensamkommande barn och unga

Aktuellt om EKB

Migrationsverkets senaste rapport om EKB finns [här](#). T om juni 2018 har 471 ensamkommande barn och unga sökt asyl. Flest barn kom från Marocko, följt av Afghanistan och Eritrea. Planeringsantagandet för Migrationsverket är 1500 ekb för 2018. Trelleborg har tagit emot 0 ekb under året (2018-07-30).

Konsekvenser av den nya gymnasielagen

Den nya gymnasielagen är en tillfällig lagstiftning (1 juli – 30 sep) som ger ca 9000 ensamkommande unga över 18 år som tidigare har fått avslag en ny möjlighet till uppehållstillstånd (TUT) för gymnasiestudier. Ungdomarna ska intyga en avsikt att studera hos Migrationsverket och söker program inom gymnasieskolan i valfri kommun. Efter ansökan räknas ungdomarna som "tillståndssökande" och har rätt till LMA-ersättning som ska betalas ut av kommunen. Efter beviljat TUT ska ungdomarna i huvudsak försörja sig med studiebidrag eller lån från CSN. Migrationsverket har sammanfattat konsekvenserna av den nya gymnasielagen för kommunerna [här](#) (2018-06-29).

Uppdatering: 12 juli 2018 hade 3 ensamkommande unga folkbokförda i Trelleborg sökt uppehållstillstånd enligt den nya lagen. 18 juli meddelade Migrationsverket att de avvaktar med bifallsbeslut då Migrationsdomstolen bedömt att lagen brister gällande beviskrav på identitet. 16 augusti yttrar sig Migrationsverket att lagen bör kunna tillämpas. Det är dock upp till Migrationsdomstolen att avgöra. Beslut väntas i slutet av september.

Stärkt hälsoinformation till unga nyanlända

MUCF får i uppdrag stärka informationsinsatser om hälsa, sexualitet och jämställdhet till unga nyanlända. Arbetet sker i samverkan med ungdomsmottagningarna och sajten youmo.se – en digital plattform med hälsoinfo på olika språk. Mer info [här](#) (2018-07-20).

1.3 Ersättningar och utlysningar

- Skolverket utlyser medel för stärkt rekrytering till vuxenutbildningen genom uppsökande verksamhet, vägledning och informationsinsatser. Medlen ska stärka etablering på arbetsmarknaden. Mer info [här](#) (2018-07-31).
- Länsstyrelsen Skåne utlyser kvarvarande medel inom §37 under september månad, sista dag för ansökan ej bestämd
- Länsstyrelsen Skåne utlyser nya medel inom §37a. För Skånes del utlyses 1 891 000 kr och sista dag för ansökan är 14 sep 2018

1.4 Kommande kurser och konferenser

- **19 sep:** Strategiskt forum, "Lärdomar och skånska initiativ på integrationsområdet" KFSK
- **15 nov:** Strategiskt forum, tema utrikesfödda kvinnor, KFSK
- **30 nov:** Skånskt Bostadsforum, Malmö Live
- **5-6 dec:** Konferens tema samverkan kring ekb, Socialstyrelsen och Skolverket, Stockholm
- **6 dec:** Språkstöd och integration för föräldralediga i öppen förskola, SKL, Stockholm

Arbetsmarknadsförvaltningen

Box 63, 231 21 Trelleborg

Telefon: 0410-73 30 00 | Fax: 0410-10264

www.trelleborg.se | arbetsmarknadsforvaltningen@trelleborg.se

Fakturaadress:

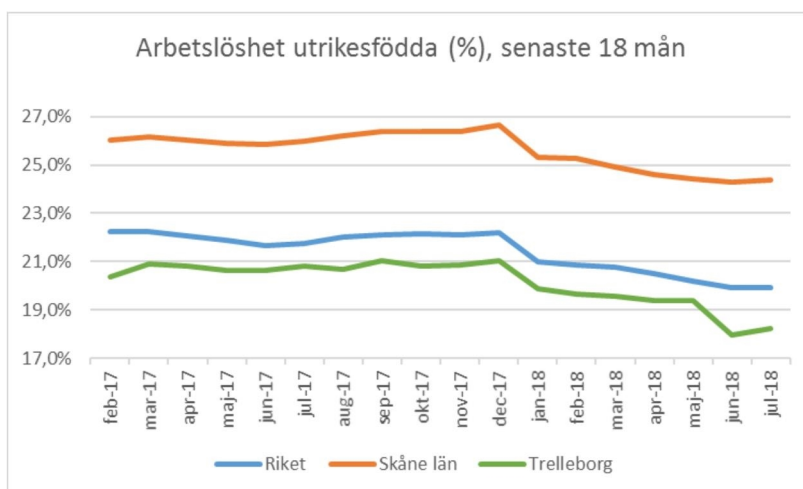
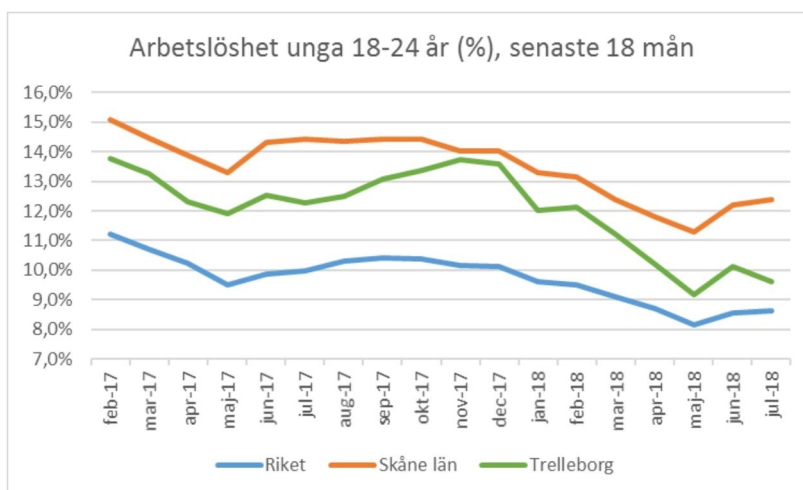
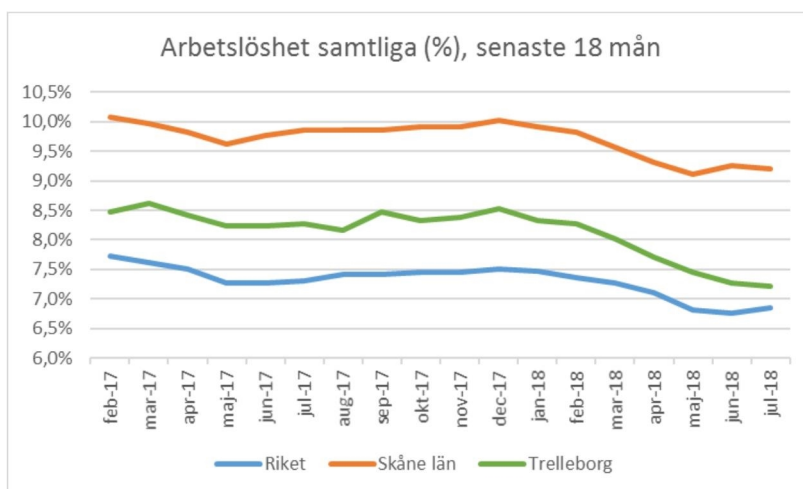
Box 173, 231 23

Trelleborg

Org.nr: 212000-1199

2. Aktuell statistik

Månadsvis uppdaterad statistik för Trelleborg, Skåne län och riket gällande arbetslöshet med särskild fokus utrikesfödda och unga 18-24 år.



Källa: Arbetsförmedlingen

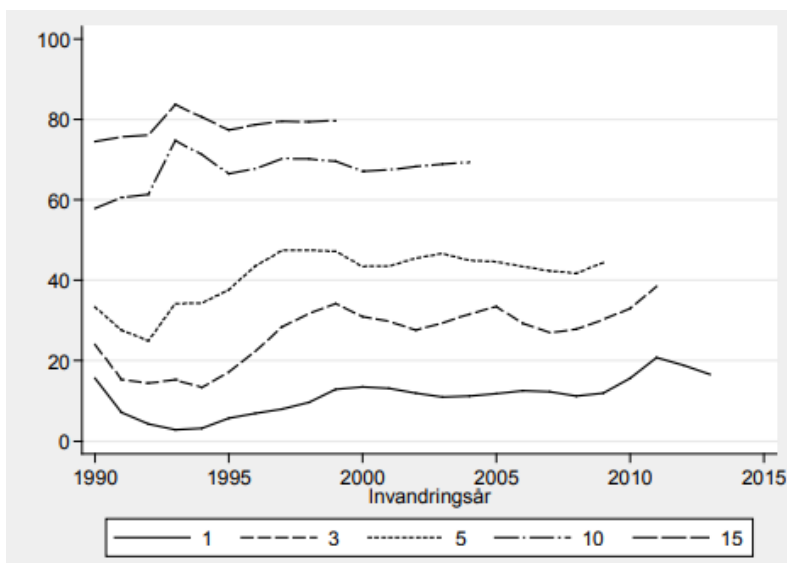
3. Fördjupning sep: var sker etableringen av flyktingar och anhöriga på arbetsmarknaden?

Månatligt nedslag i forskning, aktuella rapporter och/eller pågående statliga utredningar etablering, integration och mottagande.

I studien [Flykting- och anhöriginvandrares etablering på den svenska arbetsmarknaden](#) beskriver forskarna Anders Forsslund, Linus Liljeberg, Olof Åslund (IFAU Uppsala universitet, 2017) hur inträde och etablering på den svenska arbetsmarknaden för flyktingar och anhöriga har sett ut från tidigt 1990-tal till idag. Studien omfattar 500 000 individer bosatta i Sverige mellan 1985 – 2015.

Rapporten visar att:

- Inträdesprocesserna är långsamma och relativt stabila över tid
- Etableringstakten påverkas av konjunkturläget, men inte i samma utsträckning av antal invandrare per år
- De första jobben finns ofta i små låglöneföretag i tjänstesektorn
- Antalet arbetsmarknadskontakter från inträde till etablering är relativt få; den första arbetsgivaren är alltså mycket viktig



”Andel invandrade som har etablerat sig på arbetsmarknaden vid olika antal år efter invandring” (IFAU 2017:14 s. 12)

De första arbetsmarknadskontakterna (dvs när nyanlända får sina första löneinkomster) sker inom relativt kort tid. Under 2000-talet har drygt 40% sina första kontakter efter ett år, drygt 60% efter två år. Däremot visar det sig att etableringsprocessen (dvs när man har fått fotfäste på arbetsmarknaden och tjänar minst hälften av medianinkomsten för en 45-åring) tar längre tid. Under 2000-talet tar det fem år för hälften att etableras. Efter 15 år har ca 80% nått etablering.

Arbetsmarknadsförvaltningen

Box 63, 231 21 Trelleborg

Telefon: 0410-73 30 00 | Fax: 0410-10264

www.trelleborg.se | arbetsmarknadsforvaltningen@trelleborg.se

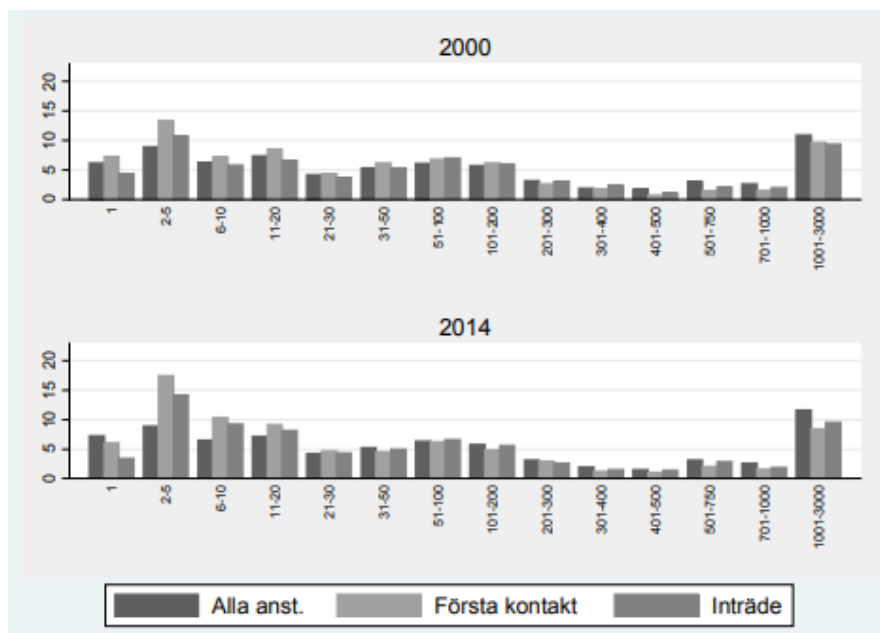
Fakturaadress:

Box 173, 231 23

Trelleborg

Org.nr: 212000-1199

Från inträde till etablering ligger antalet arbetsgivare på mellan 3,7 och 4,2 och medianantalet jobb på tre, vilket tyder på ganska få jobb första tiden. De första jobben finns ofta inom små företag med högst 20 anställda inom låglönesektorn, vanligtvis städ (motsvarar 36%), vård och omsorg främst hos kvinnor samt hotell och restaurang, transport eller tillverkning hos män.



"Syssetsätningens fördelning över företagsstorlek år 2000 och 2014, totalt och för de invandrades första jobb" (s. 24)

Män har delvis kortare tid till första kontakt med arbetslivet än kvinnor, men skillnaden är framför allt att män etableras mycket snabbare. Unga (20-29 år) etableras aningen snabbare än medel, liksom högutbildade. Skillnader finns mellan ursprungsländer; individer från forna Jugoslavien visar snabbare inträdes- och etableringsprocess än individer från Irak.

Vidare visar studien att mediantiden för inskrivning hos AF under de första tio åren har sjunkit från nästan 40% till mindre än 20%. Även utbetalning av försörjningsstödet för samma period har minskat hos målgruppen.

Arbetsmarknadsförvaltningen

Box 63, 231 21 Trelleborg

Telefon: 0410-73 30 00 | Fax: 0410-10264

www.trelleborg.se | arbetsmarknadsforvaltningen@trelleborg.se

Fakturaadress:

Box 173, 231 23

Trelleborg

Org.nr: 212000-1199