



Årsanalys 2016

Arbetsmarknadsnämnden
2016

1 Sammanfattning

Arbetsmarknadsnämnden har fortsatt leverera så att fler trelleborgare kommer ut i arbete och studier, det täta arbetet med näringslivet ger resultat och mer än en trelleborgare per dag gick ut i egenförsörjning under 2016. Att nämnden har en bred samverkan med näringslivet visar sig då 300 personer avslutades till arbete till 130 olika yrken.

Andelen som ansökte försörjningsstöd via nätet ökade under 2016, från 60 % till 75 %. Den digitala tjänsten har under året spridit sig till andra kommuner och flera kommuner kommer att gå i skarpt läge med digital ansökan under 2017 med nämnden som förebild.

2016 har varit ett lugnare år när det gäller mottagandet av ensamkommande barn och unga. Under 2016 tog kommunen emot 7 ensamkommande barn och unga vilket har medfört att nedskärningar och omprioriteringar har fått göras. När det gäller anvisningarna för vuxna nyanlända och familjer är denna prognos konstant stigande de kommande åren. Under året tog kommunen emot 118 personer, detta arbete har präglats av tillfälliga lösningar vilket inte kommer gynna etablering i arbets- och samhällsliv på sikt.

Det råder ingen tvekan om att nämnden väcker uppmärksamhet. Under året hade nämnden 91 studiebesök, vilket nästan motsvarar 2 studiebesök i veckan. Utöver detta så har nämnden varit inbjuden att hålla ett 30-tal föreläsningar. Summa summarum torde detta innebära att hälften av Sveriges kommuner har på ett eller annat sätt hört talas om nämndens arbete.

Resultatet slutade på +6 963 tkr, till följd av att de tilläggsbudgeterade medlen på 10 800 tkr för bosättning av nyanlända inte behövde användas fullt ut.

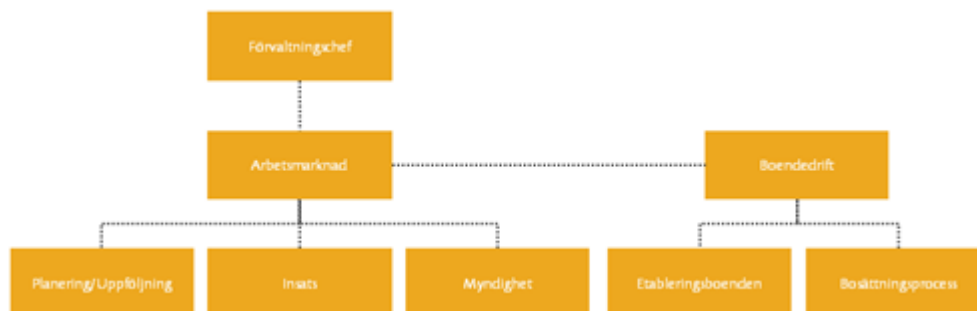
Nämnden har lägre sjukfrånvaro (4,7%) i relation till kommunen i stort och antalet anställda ligger i paritet med 2015 års siffror när det gäller tillsvidareanställda.

2 Verksamhetsbeskrivning

Verksamhetens omfattning

Arbetsmarknadsnämnden ansvarar i enlighet med av kommunfullmäktige utfärdat reglemente (Dnr: AMN 2011/112), reviderat 2013-04-22 (KS 2013/206).

Nedan följer en organisationsskiss utifrån förvaltningens organisering.



Arbetsmarknadsförvaltningen leds ytterst av förvaltningschefen. Arbetsmarknadsprocessen leds av processansvarig för arbetsmarknadsdelen och boendedriftsprocessen leds av processansvarig för boendedrift och är direkt underställd arbetsmarknadschef. Därutöver finns myndighetsprocessen som är en stödprocess och är underställd arbetsmarknadschefen. Därtill finns en stabsfunktion bestående av verksamhetscontroller, ekonomiassistent, informationssekreterare och nämndssekreterare. Kopplad till arbetsmarknadsprocessen finns en samordnare insatser för unga och till boendedriftsprocessen finns en etableringskoordinator i syfte att överbygga processer.

3 Årets viktigaste händelser

3.1 Till årsredovisningen

Arbetsmarknadsnämnden arbetar inom ett område som är i ständig rörelse. Nya lagstiftningar och nya regelverk gör att nämnden har en omfattande omvärldsanalys och en så flexibel organisation som möjligt. Nedan följer en kort beskrivning över de fem viktigaste händelserna som har påverkat nämnden.

1. En offensiv satsning på arbetsmarknadsfrågor har lett till att 369 personer har avslutats till arbete eller studier.
2. Utvecklingen av digital ansökan har fortsatt, vid årsskiftet var det 75 % som sökte via nätet.
3. Under året har beslut på nationell nivå påverkat organisationen, främst kopplat till nyanlända och ensamkommande barn och unga. Från den 1 mars ska samtliga kommuner ta emot nyanlända vuxna och familjer.
4. Nytt regelverk gällande ensamkommande barn och ungas ersättningsystem gäller från den 1 juli 2017, men har redan fått konsekvenser för nämnden.
5. Nämnden har haft 91 studiebesök från kommuner och organisationer runtom i landet, resultat och organisation är av intresse.

3.2 Till nämnden

I årsanalysen för 2015 (AMN2016/28) står det under viktiga händelser att det var för nämnden ett mycket händelserikt år, vilket med facit i hand även kan konstateras att 2016 var. Under hösten 2015 tog Trelleborgs kommun emot cirka 4 500 ensamkommande barn och unga och det spillde även över på 2016 och transitverksamheten nedmonterades inte förrän i maj 2016.

Det goda samarbetet med näringslivet har under längre tid systematiserats och nämnden kan nu se resultatet av ett långt och gediget arbete. Kampanjen "Ge en timme" har gett arbetslösa trelleborgare över 225 000 timmar ute på företag sedan februari 2012. 501 unika företag har varit med och gett minst en timme av sin tid för att fler trelleborgare ska komma ut på arbetsmarknaden. Detta i kombination med ett starkt arbetsmarknadsfokus för de som söker sig till nämnden har inneburit att 369 personer har kommit ut i arbete eller studier. Det är i stort sett identiskt med resultatet för 2015 och får anses vara extraordinärt. Motsvarande resultat för 2014 var 341 personer.

Nämnden gick in i 2016 med fokus på att vara helt igenom processtyrkt. Det gäller att organisationen har en fungerande produktionsapparat som är till för trelleborgaren och inte tvärtom. Genom att sätta tydliga mål och en adekvat mätapparat gör att fel och brister i organisationen lätt uppmärksammas och kan åtgärdas. Ens organisations resultat präglar om man har en fungerande produktionsapparat eller inte och nämndens resultat talar sitt tydliga språk.

Nämnden införde i september 2015 som första kommun i Sverige möjlighet att ansöka om försörjningsstöd via nätet. Arbetet med att få fler trelleborgare att göra detta och på så vis både förenkla för trelleborgaren och för handläggningen har fallit ut väl. Vid bokslut 2016 är det 75 % av alla som söker försörjningsstöd som gör det via nätet och målet är att nå 85 %. Nämnden har tagit ledningen även i denna utveckling och många andra kommuner i Sverige följer nu i Trelleborgs spår och inför digital ansökan. Nästa steg för nämnden blir att automatisera handläggningen, vilket till del kan vara klart under det första kvartalet 2017.

Arbetsmarknaden ljusnar för flertalet personer, arbetslösheten sjunker utifrån Arbetsförmedlingens statistik, samtidigt står Sverige inför en väldigt stor utmaning för de nyanlända som kom till Sverige 2015. För Trelleborgs del handlar det om att ta emot 118 anvisade nya trelleborgare under 2016, nämndens ansvar är att ordna bostad, beställa SFI, erbjuda samhällsorientering och sist men absolut inte minst se till så att de kommer ut i arbets- och samhällsliv så fort som möjligt. Därför är det viktigt att hela tiden påminnas om att

normaliseringsperspektivet ska råda. De personer som anvisas till Trelleborg ska ha samma rättigheter och skyldigheter som andra trelleborgare och kommunallagens likställighetsprincip ska gälla. För att lyckas med detta gäller det att ha fortsatt högt arbetsmarknadsfokus och ett fortsatt bra samarbete med näringslivet. Då blir det inte längre en utmaning utan en möjlighet!

Inflödet av ensamkommande barn och unga har varit mycket lägre under 2016 än vad de prognoser Migrationsverket gick ut med under 2015. Under året har sju ensamkommande barn och unga anvisats till Trelleborgs kommun. Detta har medfört att nya processer har fått tas fram och färre etableringsboenden än beräknat har öppnats. Under sommaren klubbade riksdagen igenom nya ersättningsformer för ensamkommande barn och unga. Istället för 1 900 kronor dygnet så kommer från den 1 juli 2017 schabloner utgå med 1 350 kronor för unga under 18 år och 750 kronor för unga över 18 år. Detta kräver en rejäl omställning av verksamheten vilket innebär lägre bemanning. Detta avvecklingsarbete har påbörjats under hösten 2016 med siktet inställt att vara fullt ut omställt till sommaren 2017.

Nämndens handläggning av ensamkommande barn och unga väcker stor uppmärksamhet runtom i Sverige. Nämnden har tagit fasta på förvaltningslagens intentioner när det gäller handläggning av ärenden som betyder att offentlig administration ska skötas enkelt, snabbt och billigt. Under året har förenklade rutiner tagits fram och en tydligare process utifrån nämndens grundläggande principer har framarbetats. Allt fler kommuner hör av sig och i slutet av september hade nämnden besök av inspektionen för vård och omsorg i syfte att inspektera myndighetsutövningen. Deras kommentarer får ses som gåvobrev även om nämnden kan konstatera att i en del frågor finns det meningsskiljaktigheter.

Arbetet med unga har under året fortsatt genom delegationen för unga till arbete (DUA). Trelleborgs kommun är en av 15 kommuner som ingår i ett läroprojekt finansierat av DUA i syfte att sprida och ta del av andra kommuners goda exempel hur man arbetar med att få unga ut i arbete eller studier. Läroprojektet är uppdelat i tre grupper á fem kommuner och för Trelleborgs del är det Oskarshamn, Värnamo, Solna och Vänersborg. I november fick nämnden besked om att myndigheten för ungdoms- och civilsamhällesfrågor (MUCF) beviljat medel till projektet "One touch". Projektet är ett samarbetsprojekt tillsammans med Trelleborgs FF i syfte att fånga upp unga som varken arbetar eller studerar och erbjuda adekvat insats för att dessa unga ska återgå till studier eller arbete.

För femte året i rad anordnade Trelleborgs kommun och nämnden egna seminarium i Almedalen. Temat för året var integration. Nämnden anordnade fyra seminarium och hade en avslutande paneldiskussion med bland annat integrationsminister Morgan Johansson. Seminarierna drog fullt hus och i samband med framträdandet i Almedalen släpptes även rapporten "Åtta teser för ett bättre mottagande av nyanlända". Rapporten har väckt stor nyfikenhet och har skickats till samtliga 349 riksdagsledamöter.

Nämndens verksamhet har under året också vunnit ett pris, Vinnovas och SKLs Innovationspris. Priset tilldelades nämnden framförallt för utvecklingen och digitaliseringen av försörjningsstödet. Genom priset fick nämnden även möjligheten att söka spridningsmedel från Vinnova och blev beviljade dessa under senhösten. Detta innebär en ökad möjlighet för nämnden att påverka och inspirera andra kommuner att arbeta utifrån ett mer processinriktat arbete. Målet är att 10-15 kommuner ska ingå i projektet. Utöver detta har även Svedala kommun meddelat intresse av att ta del av nämndens arbetssätt. Detta påbörjades under året och kommer vara klart under 2017. Två andra projekt som beviljades under 2016 var ett från Länsstyrelsen och ett från Samordningsförbundet. Projektet från Länsstyrelsen syftar till ett närmare samarbete med hyresvärdar för nyanlända och projektet från Samordningsförbundet syftar till att nyanlända inom etableringsreformen ska få tidiga insatser för en snabbare etablering i samhälls- och arbetsliv.

Hela 91 kommuner och organisationer har under året besökt nämnden, motsvarande siffra för 2015 var 44 kommuner. Temat för de olika studiebesöken har varierat, dock har det varit viktigt för nämnden att visa upp hela verksamheten då helheten är av vikt för att alla komponenter ska gå hand i hand. Utöver detta har nämnden varit inbjuden till 24 föreläsningar för att dela med sig och inspirera andra kommuner, en av dessa föreläsningar var en presentation i Belgrad i en FN-sammankomst.

4 Verksamhetens måluppfyllelse

I detta avsnitt presenteras nämndens samtliga effektmål tillsammans med analyser avseende måluppfyllelse för respektive mål. För varje mål tydliggörs också tillhörande indikatorer och aktiviteter med förklarande kommentarer kring eventuella avvikelser.

Måluppfyllelse tydliggörs med en av följande färger:

Rött: Målet ej uppnått

Gult: Målet delvis uppnått

Grönt: Målet helt uppnått

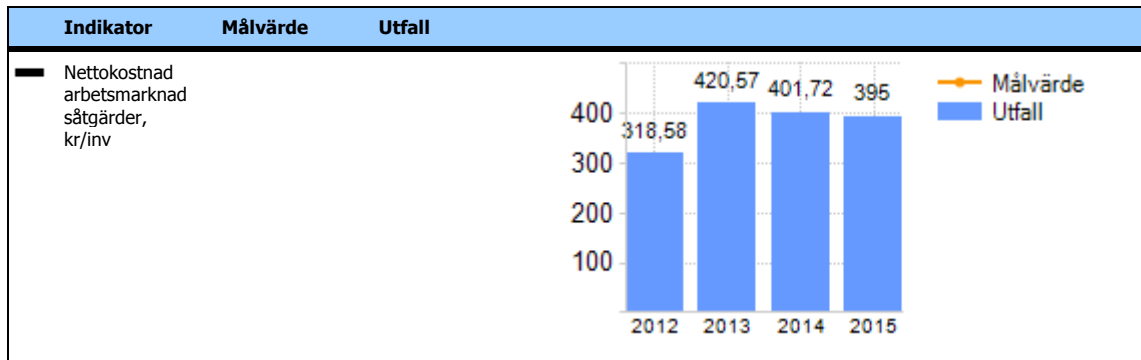
Streck: Uppgift saknas

4.1 Av samtliga sökande i nämndens verksamhet ska 27 % nå varaktig självförsörjning genom arbete eller studier under 2016



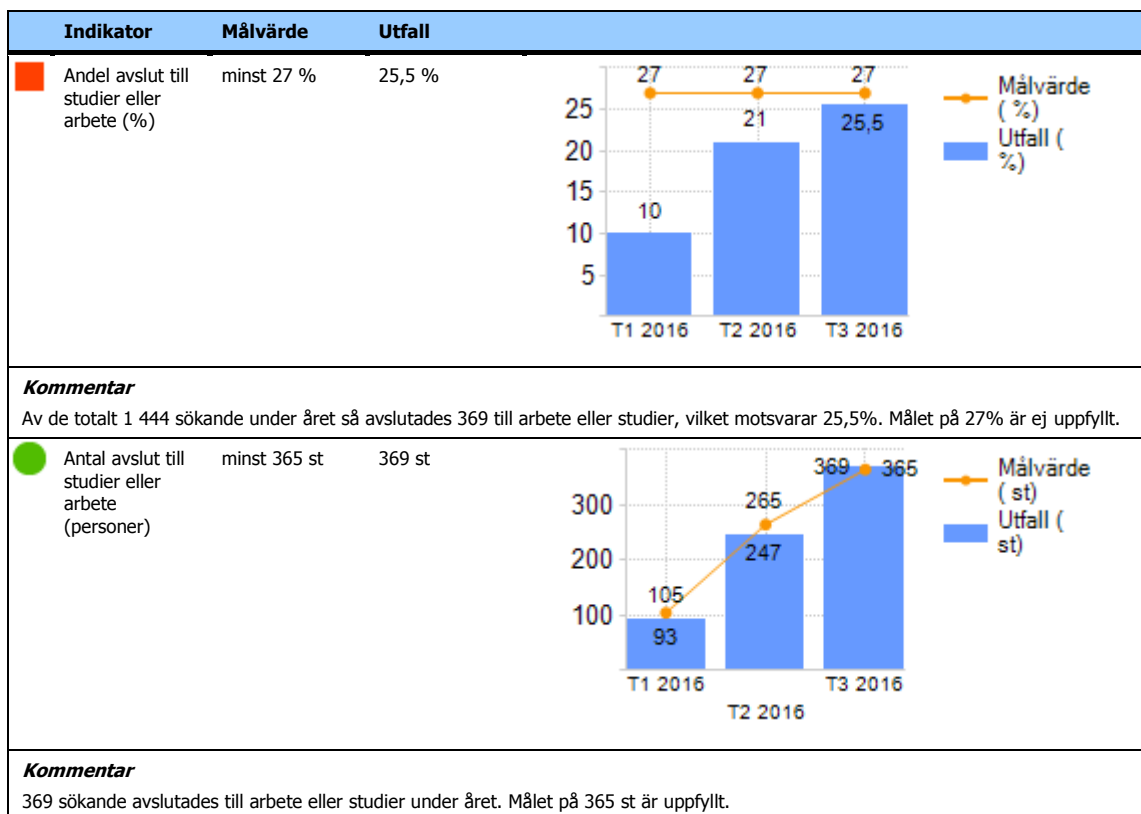
Av de totalt 1 444 sökande under året så avslutades 369 till arbete eller studier, vilket motsvarar 25,5%. Målet på 27% är ej uppfyllt.

Indikator	Målvärde	Utfall
<p>■ Andel sökande som ej återaktualiserats inom 6 mån (%)</p>	89 %	
<p>Kommentar</p> <p>Av de 179 sökande som avslutades till arbete eller studier under första halvåret så var det 159 st som ej återaktualiserades inom 6 månader, vilket motsvarar 89%. Något målvärde för denna indikator finns ej.</p>		
<p>■ Antal sökande som ej återaktualiserats inom 6 mån (personer)</p>	159 st	
<p>Kommentar</p> <p>Siffran avser endast de sökande som avslutades under det första halvåret 2016 och som sedan ej återaktualiserades inom sex månader.</p>		



4.2 Av de sökande som skrivs in i nämndens verksamhet under 2016 ska 28 % skrivas ut till självförsörjning genom arbete eller studier under året

Av de 747 sökande som skrevs in under 2016 så avslutades 194 till arbete eller studier, vilket motsvarar 26%. Målet på 28% är ej uppfyllt.



5 Ekonomi

5.1 Resultat

Nämndens resultat slutade på 6 963 tkr, vilket främst beror på att tilläggsbudgeten för bosättning av nyanlända ej behövde användas fullt ut.

Den nya bosättningslagen som trädde ikraft den 1 mars gav nämnden ett helt nytt uppdrag som beräknades kosta stora summor, främst för dyra tillfälliga boenden som hotell och

vandrarhem. Till följd av detta tilldelades därför nämnde ett tilläggsanslag på 10,8 mnkr. De tillfälliga boendena har i stor utsträckning kunnat undvikas till förmån för mer ekonomiskt fördelaktiga alternativ och kostnaderna stannade på cirka 5 mnkr, vilket ger ett överskott på cirka 5,8 mnkr.

Kostnaderna för verksamheten ekonomiskt bistånd kostade 3,3 mnkr mer än budgeterat, delvis till följd av ovanstående nämnda nya målgrupper. Detta gjorde att nämnden fick omprioritera vissa satsningar inom arbetsmarknadsåtgärder för att klara av att hålla budget.

Årsbokslut

	Utfall (tkr)	Budget (tkr)	Avvikelse (tkr)
Verksamhetens intäkter	101 651	66 281	35 370
-varav bidrag	99 298	66 275	33 023
-varav taxor och avgifter	2	6	-4
-varav övriga intäkter	2 351	0	2 351
			-
Verksamhetens kostnader	-172 441	-144 034	-28 407
-varav personalkostnader	-73 897	-60 113	-13 784
-varav lokalkostnader	-10 638	-17 409	6 771
-varav kapitalkostnader	-58	-91	33
-varav övriga kostnader	-87 847	-66 421	-21 427
			-
Summa nettokostnader	-70 790	-77 753	6 963

5.2 Investeringar

Den investering som gjordes under 2016 på 86 tkr var installation av nya öppningsbara fönster i en av verksamhetslokalerna, till följd av en brand under våren.

Investering

Projekt	Utfall (tkr)	Årsbudget (tkr)	Årsprognos (tkr)	Avvikelse budget-prognos (tkr)	Totalt Utfall (tkr)	Total budget (tkr)	Total prognos (tkr)	Avvikelse total budget-prognos (tkr)
80 207 Renovering byggnad B	86	0	86	-86	0	0	0	0
90 050 Investeringsram AMN	0	300	0	300	0	0	0	0

6 Personalredovisning

6.1 Anställda

Antal anställda

Tillsvidareanställda	Visstidsanställda	Timavlönade	Årsarbeten
88	27	36	147

Antalet tillsvidareanställda var 86 stycken per den 1 november 2016, att jämföra med 77 stycken 2015. De visstidsanställdas antal har minskat från 215 till 25 stycken. Utförda

årsarbeten under 2016 var 147 och har därmed ökat med 10,4 stycken.

Anledningen till det kraftigt minskade antalet visstidsanställda kan härledas till transitverksamhetens upphörande.

6.2 Sjukfrånvaro

Sjukfrånvaro

Kvinnor	Män	-29	30-49	50-	Total	Över 60 dgr
6.6%	2.7%	7.6%	3.6%	4.1%	4.7%	40.0%

Sjukfrånvaron ökade under 2016 från 4,5 % till 4,7 %. Vilket är lägre än kommunens mål på 5 %. Andelen sjukfrånvaro som avser sammanhängande sjukfrånvaro under 60 dagar eller mer har minskat från 47,6 till 40,0 %.

Nämnden har väl utarbetade rutiner för att arbeta med sjukfrånvaron och den följs kontinuerligt upp under samverkansmöten med de fackliga organisationerna. Stöd från såväl HR-funktion som företagshälsovård finns att tillgå och insatser har under året vidtagits avseende såväl fysisk som psykosocial arbetsmiljö i syfte att skapa en så god arbetsmiljö som möjligt.

6.3 Personalomsättning och pensionsavgångar

Personalomsättning

Antal tillsv. anställda som slutat	Antal tillsv. anställda som slutat (exkl. pensionsavgångar)	Antal tillsv. anställda	Personalomsättning	Personalomsättning (exkl. pensionsavgångar)
18	18	88	20,9 %	20,9 %

Under 2016 fattades beslut om avveckling av stora delar inom boendedriftsprocessen vilket kan antas vara en orsak till den något höga personalomsättningen under 2016, dock något lägre än 2015. Vid en omvärldskoll med andra kommuner ser det likadant ut när det gäller en högre personalomsättning inom boendedriftsprocessen. Det är viktigt att tänka på att nämnden ansvarar för ett område som tar snabba vändningar och utifrån arbetsbrist inom boendedriftsprocessen så kommer 2017 års siffror ligga på en hög nivå.

7 Förväntad utveckling

Nämnden står inför några utmaningar som kräver mod, effektivitet och flexibilitet. De fem nedanstående utmaningarna ser nämnden som prioriterade:

1. Fortsatt högt arbetsmarknadsfokus - bibehålla den höga produktionen av personer ut i arbete och studier.
2. Fortsatt fokus på samarbete med näringslivet - desto mer samarbete desto fler kommer ut i arbete.
3. Teknisk utveckling av försörjningsstödet - automatiserad handläggning av försörjningsstödet.
4. Etablering på arbets- och bostadsmarknaden för anvisade nya trelleborgare.
5. Omställning av verksamheten för ensamkommande barn och unga utifrån det nya ersättningssystemet som träder i kraft den 1 juli 2017.

Nämnden följer nogsamt förändringar i omvärlden i form av ny lagstiftning, prispförändringar och migrationsströmmar. Nämnden har i verksamhetsplan för 2017 dragit en 1,5 tjänst samt ökat upp budgeten för SFI. Dock kvarstår kostnader för boende till nyanlända samt eventuella normhöjningar som inte finns med i budget för 2017.

8 Godkännande

ARBETSMARKNADSFÖRVALTNINGEN

Cecilia Lejon, förvaltningschef

ARBETSMARKNADSNÄMNDEN

Veronica Larsson, nämndsordförande