



## Behovsanalys – Kulturskolan

Verksamhet: Kultur- och fritidsverksamhet, Kulturskolan

Datum: 2023-12-19

Handläggare: Simon Thörn och Michael Nordberg

### Behovsbeskrivning

Kulturskolan har sedan 1976 haft sin hemvist på Östergatan 54 eller Kockska huset som byggnaden heter i folkmun. Under åren i huset har verksamheten utvecklats från Musikskola till Musik- och Dansskola för att 2008 bli dagens Kulturskola. Det har tidigare gjorts en förstudie kring en utbyggnad av Kulturskolan, detta skedde 2012 och har vid olika tillfällen varit aktuell sedan dess. Att frågan om Kulturskolans lokalbehov har varit aktuell i mer än tio år, vittnar om att det under en längre tid har funnits ett ökat lokalbehov hos Kulturskolan. Kulturskolans behov av fler och ändamålsenliga lokaler har uppkommit genom ett ökat intresse för Kulturskolan samt en växande befolkning. Behovet har funnits under en längre tid och en tydlig brytpunkt kan sägas vara 2008 då dåvarande Musik- och dansskolan blev Kulturskolan. Med förändringen fick Kulturskolan en ökad resurs i form av en förstärkt ram gällande personal men lokalbehovet kunde inte tillgodoses. Kulturskolans behov av fler och ändamålsenliga lokaler kommer att kvarstå och öka så långt som tillgängliga prognoser visar, dvs 2045. Kulturskolan befinner sig just nu i det läge där andelen barn och unga som kan erbjudas plats succesivt minskar och där verksamheten inom en 15 årsperiod passerar den brytpunkt där fler står i kö till verksamheten än vad som deltar.

Utöver det behov som kopplas direkt till befolkningsutvecklingen så möter Kulturskolan också utmaningar i form av att öka barn och ungas inflytande över verksamheten, nya former för deltagande samt socioekonomiska hinder för deltagande. Kraven på Kulturskolan som kommunens enskilt största Kulturverksamhet för barn och unga har succesivt vuxit och kommer att fortsätta att göra så över överskådlig tid. De ökade kraven gällande delaktighet, tillgänglighet och inflytande kopplas samtliga till att barnkonventionen sedan 2020 är lag. Med hjälp av omvärldsspaning och analys har Kulturskolan kommit fram till att det finns ett behov av en öppen verksamhet. Verksamheten skall inte kräva att eleven anmäler sig eller deltar veckovis. Denna verksamhet kräver också en annan typ av kompetens än den som ordinarie personal har men kan med fördel sammanlänkas med Kulturskolans ämneskurser. Även detta medför ett ökat lokalbehov.

Kulturskolan har vidtagit flera åtgärder för att minimera eller avhjälpa verksamhetens lokalbehov för att skapa en ökad kapacitet gällande ämnesplatser.

- Schemaförändringar samt årlig översyn av lokalnyttjandet med rumsförflytningar. *(Åtgärderna har i vissa fall inneburit kvalitetssänkningar)*
- Nyttjande av andra lokaler. Kulturskolan bedriver ämnesverksamhet på Bastionskolan och Liljeskolan. Det är idag oklart hur samnyttjandet med Bastion kommer att kunna se ut inför HT 2024 då gymnasiet själva är i behov av lokalerna. Samnyttjandet kan minska eller helt upphöra. Detta berör ca 100 elever i verksamhetsspecifika lokaler. I dagsläget finns ingen långsiktig lösning.
- Ändrade undervisningsformer samt större grupper. *(Har i viss mån minskat kvalitén)*
- Utökad projektverksamhet som kan bedrivas ambulerande
- Digitalundervisning i regionalt samarbete *(Kostnadseffektivt och bra i mindre ämnen, ökad regional samverkan.)*
- Ombyggnad av kallvind till undervisningsrum.
- Ombyggnad av befintliga lokaler för samnyttjande mellan olika ämnen.
- Ombyggnad av befintliga lokaler för utökad gruppundervisning.

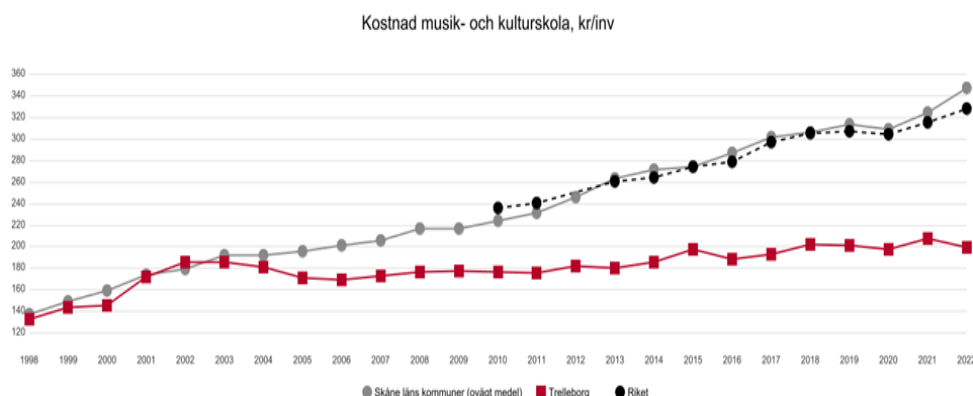
Sammantaget har de åtgärder som vidtagits tidvis och i olika grad löst den kapacitetsbrist som Kulturskolan har. Dock är åtgärderna inte tillräckliga för att möta Kulturskolans framtida eller nuvarande lokalbehov och medför i flera fall kvalitetssänkningar. Kulturskolan kommer med nuvarande förutsättningar inte kunna bibehålla dagens tillgänglighetsgrad.

## Befolkningsprognos

Verksamheten presenterar nedan tre scenarion utifrån befolkningsprognosen för Trelleborgs kommun.

**Scenario 1.** visar hur många fler ämnesplatser Kulturskolan behöver för att bibehålla samma tillgänglighetsgrad som idag där 8,9% av kommunens 6-19 åringar deltar. I exempel ett kan Kulturskolan fortsatt dela lokaler med gymnasiet men i exempel två finns inte längre den möjligheten vilket idag är det mest troliga av de två.

**Scenario 2.** visar hur många fler ämnesplatser Kulturskolan behöver erbjuda utifrån det riksgenomsnitt som SKR<sup>1</sup> anger utifrån en tillgänglighetsgraden om 11%. Trelleborgs lägre tillgänglighetsgrad är en direkt effekt av Kulturskolans ekonomiska förutsättningar. I Kolada mäts ”kostnad/invånare och år” för att visa Kulturskolornas ekonomiska förutsättningar. För Trelleborg är kostnad 200kr/invånare och år. Riket 328kr/invånare och år, Skåne 347kr/invånare och år. Se diagram ”kostnad musik- och kulturskola, kr/inv”<sup>2</sup>



### Kostnad musik- och kulturskola, kr/inv

Grå linje visar Skåne läns kommuner (ovägt medel)

Röd linje visar Trelleborgs kommun

Svart punktad visar riket.

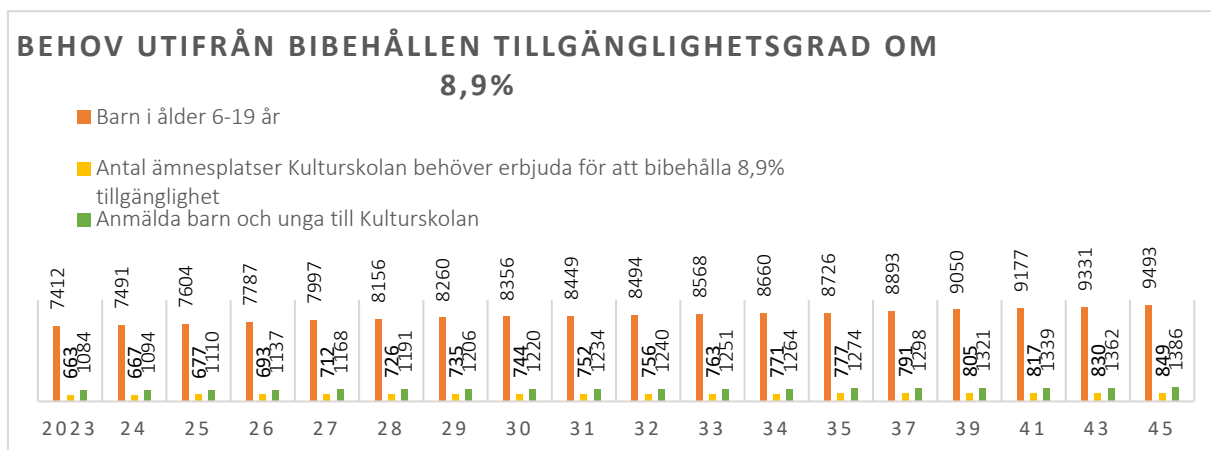
**Scenario 3.** Visar hur tillgängligheten till Kulturskolan succesivt minskar utan någon åtgärd gällande Kulturskolans lokalbehov.

<sup>1</sup> [Fakta om kultur- och musikskolorna | SKR](#)

<sup>2</sup> [Jämföraren - Kolada](#)

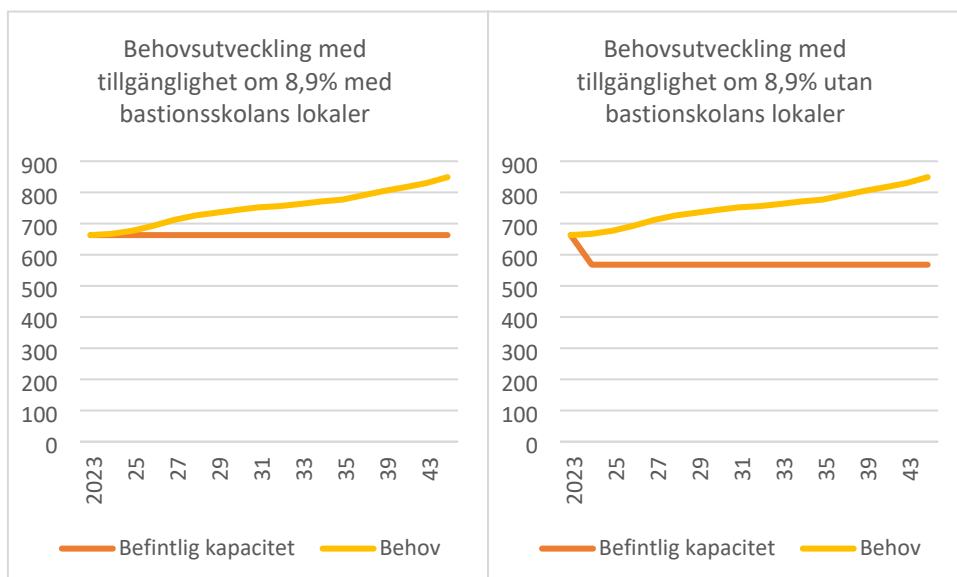
## 1.

Stapelndiagrammet beskriver Kulturskolans behov av ytterligare ämnesplatser utifrån befolkningsprognosen i ålderskategorin 6-19 år. Den orange stapeln visar antalet barn och unga 6-19 år i Trelleborgs kommun. Den gula stapeln visar antalet ämnesplatser på Kulturskolan vid en tillgänglighetsgrad om 8,9%. Den gröna stapeln visar hur många som önskar att gå på Kulturskolan. För att läsa ut antalet barn och unga i kö så används den gröna stapeln minus den gula.



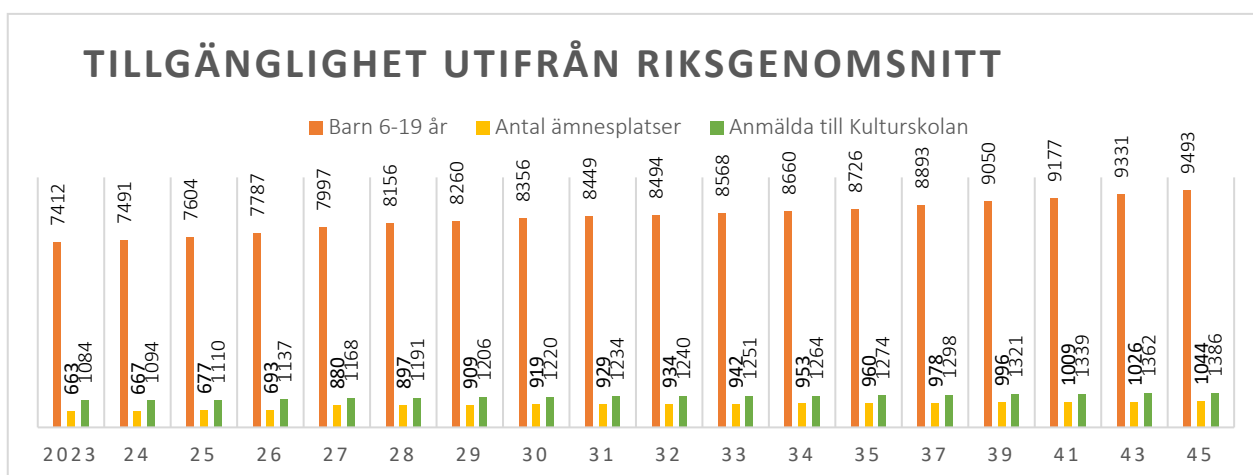
För att behålla dagens nivå krävs plats för 100 fler ämnesplatser inom tio år, därtill skall läggas att det idag råder oklarhet eller tillfälliga lösningar, lösningar som inte är långsiktigt hållbara för ca 120 av kulturskolans elever.

Inom en tio årsperiod är därför det faktiska behovet ca 220 ämnesplatser. Tillfälliga lösningar innebär idag en minskad kvalitet för delar av Kulturskolans elever.

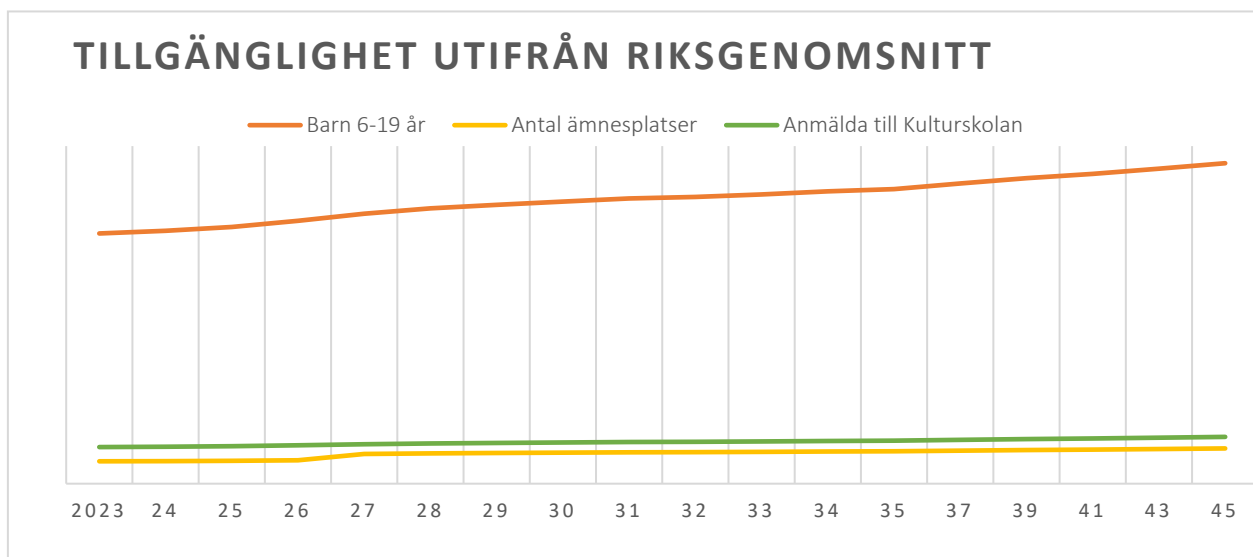


## 2.

Stapeldiagrammet visar hur behovet av ämnesplatser påverkas om Trelleborg sätter som mål att 11% av kommunens barn och unga skall erbjudas plats i någon av Kulturskolans ämneskurser. Färgerna i stapeldiagrammet representerar samma värden som i exempel 1.

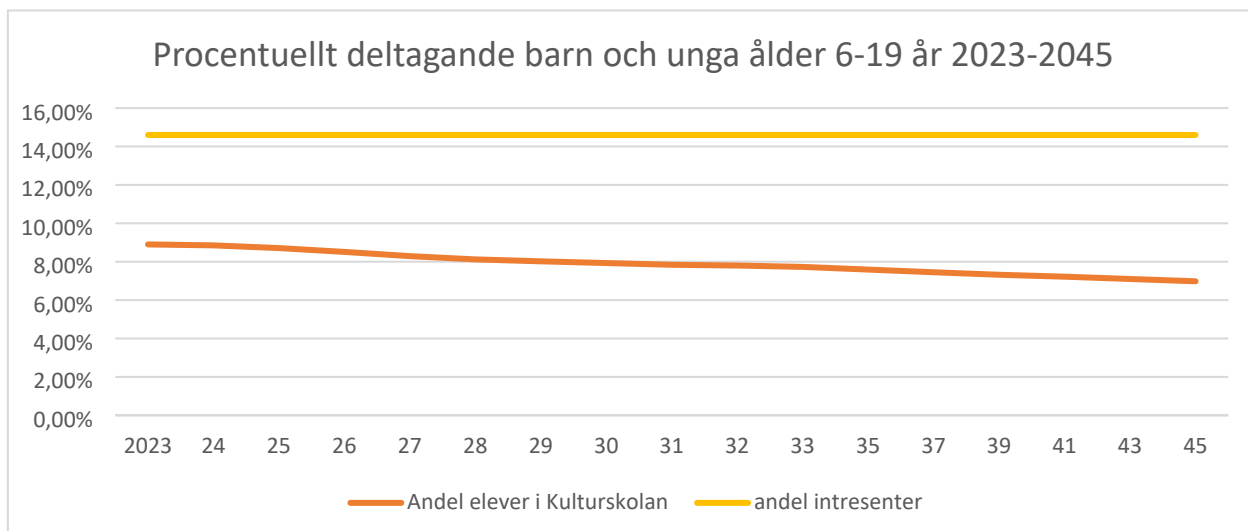


I diagrammet utgår analysen från att Kulturskolan 2027 har tillräckliga lokaler för att kunna nå ett riksgenomsnitt. Trots det ökade deltagandet överstiger inte efterfrågan tillgången vid något tillfälle.



### 3.

Diagrammet visar hur tillgänglighetsgraden succesivt minskar om lokalbehovet inte kan tillgodoses från dagens 8,9% till 6,98% 2045. Brytpunkten för då fler står i kö till verksamheten än vad som deltar passeras 2039. Dock är skillnaden mellan intresserade och faktiskt deltagande redan idag stort, då endast 61% av de barn och unga som önskar delta i Kulturskolans ämneskurser kan erbjudas en plats.



## Verksamhetens mål

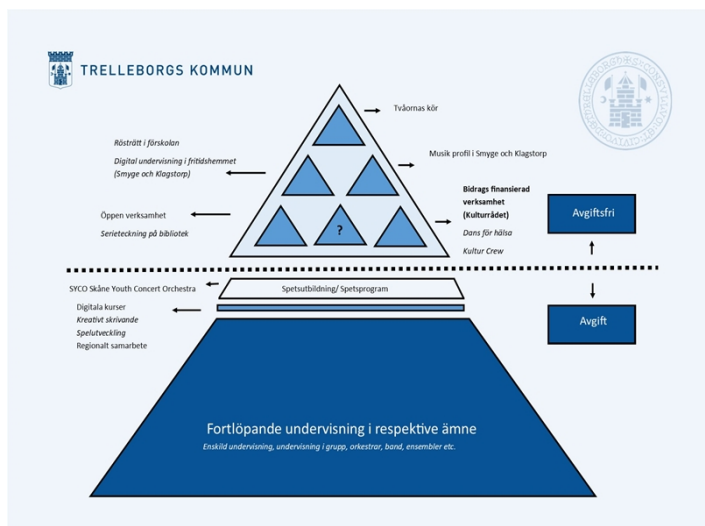
Verksamheten vill under denna rubrik lyfta två mål som särskilt viktiga, Barnkonventionen och Tryggare Trelleborg. Den ökande befolkningens mängden samt ett behov av förändringar i verksamheten gör att Kulturskolan i framtiden kommer att ha mycket svårt att bidra i dagens utsträckning gällande de lagkrav som ställs på Trelleborgs kommun genom barnkonventionen. Att Trelleborgs kommun riskerar att inte leva upp till de krav som Barnkonventionen ställer är en av två identifierade kommungemensamma risker som listas för 2024<sup>3</sup>. Detsamma gäller för arbetet inom ramen för Tryggare Trelleborg, Kulturskolans möjlighet att bidra till målen minskar succesivt.

<sup>3</sup> Tjänsteskrivelse "Intern kontroll 2024, kommungemensamma risker" Diarienummer KS 2023/445

## Verksamhetsbeskrivning

Kulturskolan bedriver undervisning för barn och unga i Trelleborg.

På Kulturskolan arbetar det 21 personal fördelat på 13,87 årsverken. 1,5 årsverken utgörs av ledning eller administration och ca ett årsverke finansieras årligen med bidrag eller sålda tjänster. Undervisningen på Kulturskolan kan delas in i två huvudgrupper. Första gruppen är ämneskurser och den andra



projekt/öppenverksamhet. Utöver dessa två huvudgrupper bedrivs även omfattande orkester och ensemble- verksamhet. Sammantaget når Kulturskolan 2023 ca 1800 barn och unga i kommunen.

Kulturskolan erbjuder ämneskurser i

Bleckblås	Gitarr/ Elgitarr
Klarinett/Saxofon	Elbas
Tvärflöjt	Slagverk
Blockflöjt	Piano
Sång	Cello
Körsång	Fiol
Kontrabas	Teater
Dans	Bild & form
Film & animation	Spelutveckling (Digital kurs)
Serieteckning	Kreativt skrivande (Digital kurs)

I ämneskurserna finns det idag 663 ämnesplatser varav 543 är i Kulturskolans huvudbyggnad på Östergatan 54. Kulturskolan bedriver film & animation, teater, bild & form samt serieteckning i Bastionskolans lokaler. Lokalerna används till 95 ämnesplatser. Resterande ämnesplatser finns på Liljeskolan så att danslokalen på Kulturskolan kan samnyttjas för dans, orkester och slagverk.

Den andra delen av Kulturskolans verksamhet är projekt/öppenverksamhet. I denna del av verksamheten bedrivs följande projekt eller aktiviteter.

Tvåornas kör (Del av kulturgarantin)	Ca 500 elever årligen
Rösträtt	Ca 500 elever årligen
Dans för hälsa	Mellan 15-20 elever
KulturCrew	5-10 elever
Musikprofil rektorsområde Smyge/Klagstorp	Ca 100
Serieteckning (Biblioteket)	- Öppen verksamhet
Digitala lektioner i fritidsverksamheten rektorsområde Smyge/Klagstorp	- Öppen verksamhet

## Behov för verksamheten

Enligt befolkningsprognosen kommer Kulturskolan att behöva utökas med mellan 260-450 ämnesplatser under de kommande femton åren beroende på ambitionsnivå. Den lägre siffran avser en oförändrad tillgänglighetsgrad om 8,9% och den högre ett riksgenomsnitt om 11% gällande tillgänglighetsgrad. Beskrivning av lokalerna finns under rubriken verksamhetsspecifika behov.

## Verksamhetsspecifika behov

I bilaga 1.1 finns det verksamhetsspecifika behov som Kulturskolan har. Bilagan listar samtliga lokalbehov som Kulturskolan har och beskriver om behovet uppfylls idag eller inte.

## Konsekvensbeskrivning

Om lokalbehovet inte tillgodoses eller tillgodoses för sent kommer detta att innebära att tillgänglighetsgraden till Kulturskolan succesivt minskar. Andelen barn och unga som erbjuds en meningsfull fritid i Kulturskolans regi kommer att minska. Då Kulturskolan inte kan erbjuda ämneskurser i den mån det efterfrågas kommer köerna också att öka. Inom en femtonårsperiod kommer antalet barn och unga som står i kö till verksamheten att vara större än antalet deltagande barn och unga.



## Ekonomi

En kostnads kalkyl för en utveckling av befintliga byggnad eller nybyggnation kan inte presenteras i denna analys. En utredning bör ske för att skapa en bild av vad ett rimligt antagande gällande månadskostnad skulle vara. Förvaltningens antagande är att en sådan är tämligen omfattande. Verksamheten kan göra en uppskattning kring hur personalkostnaderna påverkas av en bibehållen tillgänglighet under den aktuella perioden förutsatt att verksamhetens lokalbehov tillgodoses. Kostnaden är då ca 2,4 mkr eller fyra årsverken. Utifrån dagens läge skulle dessa förstärkningar ske i ämnena dans, teater, bild och form, piano samt i öppen verksamhet. Verksamheten kan också göra en uppskattning kring hur Kulturskolans intäkter påverkas om verksamhetens lokalbehov tillgodoses. Vid en bibehållen tillgänglighetsgrad skulle Kulturskolans intäkter inom en femtonårsperiod ökat med 160 tkr per år. Vid en tillgänglighetsgrad liknade riksgenomsnittet på 11% skulle kulturskolans intäkter öka med 420 tkr under samma period. Detta motsvarar en ökning med 16% respektive 42% jämfört med dagens nivåer. Skulle Kulturskolans lokalbehov tillgodoses krävs även inköp i form av inventarier. Verksamhetens bedömning är att dessa inköp ryms inom förvaltningen investeringsmedel.

## Övriga upplysningar

Verksamheten förordar en utveckling av verksamheten på befintlig plats. Kulturskolan har idag en plats som är strategiskt riktig ur två perspektiv. Dels behöver Kulturskolan främst attrahera barn och unga från centrala Trelleborg och ifrån det östra delarna av staden i synnerhet då deltagandet i gruppen är påtagligt lägre än i kommunen i övrigt. Dels utifrån ett kompetensförsörjningsperspektiv med goda pendlarmöjligheter då under 5% av Kulturskolans personal är boende i Trelleborgs kommun. Goda förbindelser utgör en styrka vid rekrytering av en personalgrupp som det råder brist på och som det är hög konkurrens kring. Verksamheten förordar också starkt de vinster en sammanhållen byggnad skulle innebära i form av ökad effektivitet samt en tydlig kvalitetsförbättring. Vinsterna av en sammanhållen plats beskrivs i en förstudie. Någon satsning på Kulturskolans lokaler har inte gjorts sedan 1976.