

**Fastställt av**

Klicka eller tryck här för att ange text.

**Dokumentansvarig**

Klicka eller tryck här för att ange text.

**Dokumenttyp**  
Styrdokument

**Version**  
Arbetsmaterial

**Gäller fr.o.m.**  
Klicka eller tryck  
här för att ange  
datum.

**Ärendenummer**

Klicka eller tryck här för  
att ange text.

**Uppdateras senast**  
2023-10-17



# Skurups kommuns miljömålsprogram

## 2024–2030

Bild: Släntsmalbi, en  
kommunal ansvarsart för  
Skurups kommun

<b>Inledning.....</b>	<b>3</b>
Nationella miljömålen.....	3
Globala hållbarhetsmålen Agenda 2030 .....	3
Genomförande, revidering och uppföljning .....	3
Åtgärdsprogrammet.....	4
Lokala styrdokument som angränsar till miljömålsprogrammet.....	4
<b>Beskrivning av nationella miljömålen och nulägesbeskrivning för Skurups kommun.....</b>	<b>5</b>
<b>Mål och åtgärdsprogram för Skurups kommun.....</b>	<b>16</b>
God livsmiljö .....	16
Vatten.....	21
Natur .....	24

# Inledning

Miljömålsprogrammet för Skurups kommun 2024–2030 är ett styrdokument för kommunen vid verksamhets- och budgetplanering samt vid investeringar för att Skurups kommun på lokal nivå ska uppnå generationsmålet och de nationella miljökvalitetsmålen. Programmet siktar också på balanserad tillväxt, maximera värdet för skattepengarna och skapa attraktiva livsmiljöer i hela Skurup.

## Nationella miljömålen



Sveriges miljömål och det övergripande generationsmålet är riktningen och vägvisaren för Skurups kommuns miljöarbete. De fastställdes av riksdagen år 1999 och siktet med Sveriges miljömål är nu på år 2030. Dessa lyfter de

miljömässiga dimensionen av hållbar utveckling. Skurups kommuns miljömålsprogram grundar sig i dessa 16 nationella miljömål och det övergripande generationsmålet.

## Globala hållbarhetsmålen Agenda 2030

Agenda 2030 omfattar samtliga tre dimensioner

av hållbar utveckling, social, ekonomisk och miljömässig hållbarhet. Genom att



väga in alla tre perspektiv i kommunens utveckling ger det en god grund och förutsättning för ett gott samhälle även för nästa generation. De globala målen Agenda 2030 erbjuder tillsammans med Sveriges miljömål gemensamma mål för utveckling av miljö- och hållbarhetsarbetet mellan olika nivåer och aktörer i samhället.

## Genomförande, revidering och uppföljning

Med nulägesanalysen som utgångspunkt och med sikte på nationella miljömålen har en bred arbetsgrupp inom Skurups kommunkoncern genom processer och arbetsmöten identifierat behoven för Skurups kommuns miljöarbete vilket resulterat i åtgärdsbehoven. Samhällsbyggnadsberedningen har verkat som styrgrupp.

Miljömålsprogrammet följs upp årligen. Uppföljningen inkluderar en riskanalys för de åtgärder som inte har genomförts för att tydliggöra samt att föregå och förebygga samhällets sårbarhet. Revidering av miljömålsprogrammet sker vid ett tillfälle, år 2026.

## Åtgärdsprogrammet

Åtgärdsprogrammet består av 20 åtgärder med konkreta aktiviteter och indikatorer för uppföljning. Dessa svarar mot fyra mål:

- Våra orter och landsbygden planeras, bebyggs och förvaltas på ett sådant sätt att resurser kan användas effektivt, en hållbar livsstil kan gynnas och en god hälsa kan främjas
- Sjöar och vattendrag ska vara ekologiskt hållbara och våtmarkens vattenhushållande funktion i landskapet ska bevaras
- Östersjön ska ha en långsiktigt hållbar produktionsförmåga och den biologiska mångfalden ska bevaras

- Den biologiska mångfalden ska bevaras och nyttjas på ett hållbart sätt.

## Lokala styrdokument som angränsar till miljömålsprogrammet

- Bostadsförsörjningsprogram
- Cykelplan
- Kretsloppsplan
- Upphandlingspolicy
- Klimatstrategi och energiplan
- Kustförvaltningsplan
- Naturvårdsprogram
- Plan för mat och måltider
- Resepolicy
- Skadelindringshierarki
- VA-plan
- Översiktsplan

# Beskrivning av nationella miljömålen och nulägesbeskrivning för Skurups kommun

Generationsmålet och de 16 nationella miljömålen, exklusive Storslagen fjällmiljö, är beskrivna nedan och inom respektive miljömål redogörs nuläge för Skurups kommun.



## **Generationsmålet**

**Det övergripande målet för miljöpolitiken är att till nästa generation lämna över ett samhälle där de stora miljöproblemen är lösta, utan att orsaka ökade miljö- och hälsoproblem utanför Sveriges gränser.**

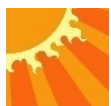
För att nå generationsmålet krävs en helhetssyn och samarbete. Det handlar bland annat om att ekosystemen och den biologiska mångfalden ska återhämta sig och tryggas och att människors hälsa skyddas från negativ miljöpåverkan. Vi behöver också ha god hushållning med våra naturresurser som inkluderar vatten, mark, energi och material. Kretsloppen och våra konsumtionsmönster behöver bli cirkulära, resurseffektiva och samtidigt fria från farliga kemikalier.

Dricksvatten är vårt viktigaste livsmedel. Varje person gör i snitt av med 140 liter vatten per dag och mycket vatten kan sparas genom rätt metoder, teknik och ökad medvetenhet. Sötvattentillgången är en hotad resurs och vattnets kvalitet och kvantitet påverkas av dricksvattenproduktion, bevattnings, jordbruk, industriändamål och klimatförändringarna. Sötvattenresurserna behöver säkras upp för långsiktig tillgång för framtida generationer.

Vi är beroende av ekosystem och biologisk mångfald. Livsmiljöerna för arterna behöver skyddas både i vatten och på land och de barriärer som en gång fragmenterat populationerna överbryggas. Genom att ta hand om naturen och

främja dess livsmiljöer, kan naturen dessutom hjälpa oss med skydd mot klimatförändringarnas effekter.

Konsumtion och produktion av varor behöver övergå till cirkulära kretslopp och effektiv användning av resurser. I Skurups kommun finns det elva återvinningsstationer och en återvinningscentral. Källsorteringen av matavfall är väl utbyggd och samlas in samtidigt som restavfallet. Matavfallet rötas till biogas som används som fordonsbränsle och biogödsel till jordbruket. Restavfallet används till energiåtervinning som blir till fjärrvärme i andra kommuner. Totalt under år 2022 uppstod 709 ton matavfall och 2358 ton restavfall från hushållen. Restavfallet per person blir 140 kg.



### **Begränsad klimatpåverkan**

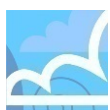
**Halten av växthusgaser i atmosfären ska i enlighet med FN:s ramkonvention för klimatförändringar stabiliseras på en nivå som innebär att människans påverkan på klimatsystemet inte blir farlig. Målet ska uppnås på ett sådant sätt och i en sådan takt att den biologiska mångfalden bevaras, livsmedelsproduktionen säkerställs och andra mål för hållbar utveckling inte äventyras. Sverige har tillsammans med andra länder ett ansvar för att det globala målet kan uppnås.**

Utsläppen av klimatpåverkande växthusgaser kan delas in i produktionsbaserade respektive konsumtionsbaserade utsläpp. I produktionsbaserade ingår transporter, industri, jordbruk, egen uppvärmning av bostäder och lokaler, arbetsmaskiner, produktanvändning (såsom smörjningsmedel, färg och lustgas) och avfall. År 2021 var dessa utsläpp i Skurups kommun 55 456 ton koldioxidekvivalenter (CO<sub>2</sub>e), 29 procent lägre än år 1990. Sektorerna med högst andel utsläpp är jordbrukssektorn (41 procent) och inhemska transporter (39 procent).

Jordbrukens utsläpp i Skurups kommun var 22 600 ton CO<sub>2</sub>e år 2021 och kommer från gödsellagring och hantering, användning av konstgödsel, skördegödsel som gödsel, indirekta utsläpp av lustgas från brukad mark och djurens matsmältning. Metan (främst från kornas fodersmältning och lagring av stallgödsel) och lustgas (från omvandling av kväve i jordbruksmark och lagring av stallgödsel) är de växthusgaser som främst släpps ut. Även arbetsmaskinerna och uppvärmning av fastigheter orsakar utsläpp. På regional nivå beräknas de utgöra tio procent av jordbrukens koldioxidutsläpp.

Transportsektorns utsläpp var 21 800 ton CO<sub>2</sub>e och kommer främst från personbilar, lätta lastbilar, bussar och sjöfart. Personbilsanvändningen är dominerande delen som utgör 67 procent av transportutsläppen. Genomsnittlig körsträcka med bil per invånare år 2022 är 712 mil i Skurups kommun (riket 617 mil och Skåne 605 mil) och främsta drivmedlet i personbilarna är bensin och diesel. Intresset för el och laddhybrider är stort visar nyregistreringarna som gått om bensin och diesel, dock utgör de en liten andel totalt.

Med konsumtionsbaserade utsläpp menas att produkter, oavsett var de produceras, köps in här. Till privat konsumtion hör varor och tjänster i form av livsmedel, boende, resande och övrig konsumtion. Sedan finns offentlig konsumtion som är den skattefinansierade verksamheten såsom drift av skola, sjukvård samt investeringar i infrastruktur och offentliga byggnader. Utsläppen från privat konsumtions i Skurups kommun uppgår till 5,8 ton CO<sub>2</sub>e per person år 2020. Till det tillkommer siffror från offentlig konsumtion men kommunvis statistik saknas.



### **Frisk luft**

**Luften ska vara så ren att människors hälsa samt djur, växter och kulturvärden inte skadas.**



Frisk luft har vi när halterna är låga för ämnena kväveoxider, partiklar, marknära ozon, bensen, svaveldioxid, kolmonoxid, arsenik, kadmium med flera. Dessa ingår i miljöbalkens miljö kvalitetsnormer och kommunerna ska kontrollera halterna i luften och åtgärda höjda värden. Sammanställning visar att många av luftföroreningar tidigare minskat, men att minskningen har avstannat och senaste åren ökat något.

Kväveoxider (NO<sub>x</sub>) är giftiga och irriterar luftvägarna och slemhinnor. Största källan är förbränningsmotorerna i bilar, energiproduktionen, arbetsmaskiner och sjöfart. I Skåne är målet att halvera utsläppen av kväveoxider (exkl. utrikes sjöfart inom länets gränser) till år 2030 jämfört med dagens halter. År 2021 var utsläppen i Skurup 171 ton NO<sub>x</sub> (exklusive utrikes flyg och sjöfart). Kväveoxider kan också i förening med flyktiga organiska föroreningar bilda marknära ozon som kan ge effekter på lungfunktion, skada skog och andra växande grödor.

Partikelutsläpp är partiklar som är mycket små och sprids i luften och vattnet. Man delar in dem i storlekarna PM<sub>10</sub> som är mindre än 10 mikrometer i diameter, och PM<sub>2,5</sub> som är mindre än 2,5 mikrometer. PM<sub>10</sub> kommer framför allt från slitagepartiklar från vägbanan, och PM<sub>2,5</sub> är avgaspartiklar samt metaller från bromsar och dubbstift. När dessa partiklar andas in kan de nå ner i andningsorganen och orsaka negativa hälsoeffekter både på kort och lång sikt. Utsläppen av partiklar i Skurups kommun år 2021 var 22 ton av partiklar PM<sub>2,5</sub> och 39 ton av partiklarna PM<sub>10</sub>.



### **Bara naturlig försurning**

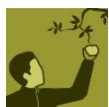
**De försurande effekterna av nedfall och markanvändning ska underskrida gränsen för vad mark och vatten tål. Nedfallet av försurande ämnen ska inte heller öka korrosionshastigheten i markförlagda tekniska material, vattenledningssystem, arkeologiska föremål och hållristningar.**

Försurning av mark och vatten sker genom utsläpp av svavel och kväve och skogsavverkning. Försurningen orsakar skador på vattendrag, dricksvattenkvalitén, växter, djur, tekniska material och arkeologiska föremål. Utvecklingen är över lag positiv, men man kan fortfarande se negativa effekter. Sjöar och vattendrag i Skåne kommer att förbli försurningspåverkade över lång tid och kalkning är en av åtgärderna som används och för att balansera upp PH-värdena.

Svavelutsläppen orsakas av förbränning av kol och eldningsolja och största källan är sjöfarten, men utsläppen kommer också från uppvärmning av fastigheter och andra transporter. Tack vare internationell reglering i internationella sjöfartsorganisationen (IMO) och EU har utsläppen från sjöfarten minskat avsevärt, men har senaste åren ökat något och utgör 8,8 ton år 2021 (7,4 ton år 2018). Totala utsläpp av svaveloxider år 2021 i Skurups kommun är 10 ton varav 8,7 ton från utrikes sjöfart.

Nedfall av kväveföreningar, både kväveoxider och ammoniak, leder till försurning och övergödning av mark och vatten. Utsläpp av kväveoxider har också minskat över åren men minskningen har avstannat. Källan är utrikes transporter, och då främst från sjöfart, inrikes transporter, arbetsmaskiner samt jordbruk, och då främst användningen av konstgödsel.

Beroende på hur skogen brukas påverkar det också försurning av mark och vatten. Exempelvis är gallringsavverkning mer positivt jämfört med kalhygge. Ett annat är återföring av aska för att tillföra basiska ämnen. Skurups kommun har liten skogsyta med stort inslag av lövträd vilket är positivt ur synpunkten att minska försurningen.



## **Giftfri miljö**

**Förekomsten av ämnen i miljön som har skapats i eller utvunnits av**

**samhället ska inte hota människors hälsa eller den biologiska mångfalden. Halterna av naturfrämmande ämnen är nära noll och deras påverkan på människors hälsa och ekosystemen är försumbar. Halterna av naturligt förekommande ämnen är nära bakgrunds nivåerna.**

Omkring 30 procent av Sveriges befolkning uppskattas ha någon form av allergi. Produkter märkta som allergiframkallande har ökat markant de senaste 25 åren, från 310 produkter till över 4 500. En orsak till allergi är exponeringen för allergiframkallande kemiska ämnen som finns i vissa rengöringsmedel, färger eller lacker.

Många av oss har hört talas om PFAS. Ämnet tillhör benämningen långlivade organiska ämnen och är skadliga även i låga koncentrationer, eftersom de är svårnedbrytbara och sprids långt. Andra långlivade organiska ämnen är PCB, dioxiner, bromerade flamskyddsmedel, PFOS och PFOA. Dessa minskar tack vare hård reglering men PFAS-ämnena saknar reglering idag och tillämpningen av ämnet ökar.

I jordbruket används ett stort antal bekämpningsmedel beroende på vilka grödor som odlas. Bekämpningsmedel som används är herbicider för att bekämpa ogräs, insekticider för att bekämpa skadedjur och fungicider för att skydda mot svampangrepp. Dessa bekämpningsmedel kan spridas vidare till de vattendragen genom ytavrinning och markvatten. När bekämpningsmedlen når vattendragen kan de och deras nedbrytningsprodukter ha negativa effekter på vattenlevande organismer. I ekologisk odling är det bara ett fåtal växtskyddsmedel som får användas mot ogräs, sjukdomar och skadedjur vilket bidrar till minskade miljögifter.

Sveriges Lantbruksuniversitet, SLU, genomför årliga mätningar på Skivarpsån sedan år 2002 med avseende på bekämpningsmedel. Resultaten visar att gränsvärdena överskridits för vad som anses skadligt de flesta av åren, samt att

mängden bekämpningsmedel varierar från år till år, men att det inte går att urskilja en vare sig nedåtgående eller uppåtgående trend. Dybäcksån och Skivarpsån är de dominerande vattendragen i Skurups kommun och Skivarpsåns avrinningsområde täcker cirka två tredjedelar av kommunytan.



### **Skyddade ozonskikt**

### **Ozonskiktet ska utvecklas så att det långsiktigt ger skydd mot skadlig UV-strålning.**

Ozonskiktet är nödvändigt för att filtrera bort skadlig UV-strålning från solen. Efter internationellt arbete med Montrealprotokollet och regleringar har skadande ämnen minskat och ozonskiktet har börjat återhämta sig efter år 2020. En säkerställd återhämtning väntas ske fram till år 2040.

Ozonnedbrytande ämnen som innehåller klor och brom har varit vanliga förr och funnits i bland annat köldmedier, isolering, lösningsmedel och sprayflaskor. Flera ämnen är idag förbjudna och flera har nyinstallations- och påfyllnadsförbud, men mycket finns kvar i samhället. Ett exempel är material för byggisolering och det blir viktigt att omhänderta rivningsavfall på korrekt sätt. Fjärrvärmerör och applikationer inom försvaret kan också innehålla skadliga ämnen. I Skurups kommun sker det en viss rivning av fastigheter och gamla värmepumpar, köldmöbler och köldmedier kasseras och kommunen spelar en viktig roll i att begränsa utsläppen genom varsam rivning och att uttjänta produkter omhändertas på korrekt sätt.

Andra ozonnedbrytande ämnen är kväveoxider och andra föroreningar från höghöjdsflyg. Likaså lustgas är ozonnedbrytande och kommer från förbränningsanläggningar, sjukvården och från gödsel. Lustgas regleras inte av Montrealprotokollet men av Kyotoprotokollet eftersom det också är en kraftig växthusgas. Utsläppen av lustgas i Skurups kommun var 62 ton N<sub>2</sub>O under år

2021 (varav 60 ton från jordbruket).



### **Säker strålmiljö**

#### **Människors hälsa och den biologiska mångfalden ska skyddas mot skadliga effekter av strålning.**

Säker strålmiljö innebär att vi inte utsätts för skadliga nivåer av UV-strålning från solen och solarium, radiovågor, elektromagnetiska fält eller radioaktiv strålning.

Barn och ungdomar bränner sig i solen trots att medvetenheten ökat och solskydd används mer frekvent. Senaste miljöhälsorapporten från år 2021 visade att 20 procent av fyraåringar och 44 procent av tolvåringar i Sverige har bränt sig i solen minst en gång under året. Särskilt barn och ungdomar behöver skyddas då de är extra känsliga för upprepade brännskador. Det kan ske exempelvis genom att deras vistelsemiljöer planeras för fler skuggande träd på skolgårdarna.

Strålning orsakas också av radiovågor och dessa kommer främst från basstationer för mobiltelefoni. Dessa har ökat i takt med utbyggnaden av mobiltelefoninäten och det sker främst i tätorterna. Utanför tätorter kan TV-sändare vara främsta orsaken till strålning. Strålsäkerhetsmyndigheten förordar försiktighetsprincipen och att basstationer för mobiltelefoni och TV-sändare placeras så att minimal strålning når människor.

Inomhus kan andra exponeringskällor för strålning dominera och då är det snarare elektromagnetiska fält som orsakas av mobiltelefoner och andra elektriska apparater. I arbetslivet och hemmet bör individens exponering begränsas så långt det är möjligt, trots att riskerna för strålning är svåra att bedöma i dagsläget. Kraftledningarna är ytterligare en källa som bör beaktas så att bebyggda områden hamnar långt från kraftledningarna.

Strålning från radioaktiva ämnen kan komma från kärnkraft, transport av farligt avfall och arbetsmiljöer där strålande material hanteras. Risken för utsläpp av radioaktiva ämnen för oss i Skåne har minskat sedan stängningen av kärnkraftverket Barsebäck. Radioaktivt avfall är under fortsatt hantering under avveckling, transport och förvaring. Inom sjuk- och tandvården används strålning och den grundläggande principen är att det ska användas på ett sådant sätt så att det ger mer nytta än skada. För att skydda personal och allmänhet finns dosgränser.



### **Ingen övergödning**

**Halterna av gödande ämnen i mark och vatten ska inte ha någon negativ inverkan på människors hälsa, förutsättningar för biologisk mångfald eller möjligheterna till allsidig användning av mark och vatten.**

Övergödning orsakas av alltför höga halter av näringsämnena fosfor och kväve i mark och vatten. Näringsämnena finns naturligt i miljön men mänskliga aktiviteter orsakar hög koncentration vilket leder till obalans mellan organismer och arter. Det innebär att algblomningarna brer ut sig medan andra arter påverkas negativt, exempelvis att växtlighet som är barnkammare för fiskyngel minskar och syrebrist uppstår som slår ut bottenlevande djur- och växtliv. Skåne är bland de län som är värst drabbat av övergödning. Jordbruket och enskilda avlopp är största källorna.

Avrinningsområdena för de två största åarna består till närmare 80 procent av jordbruksmark vilket medför ett tillskott av fosfor och kväve och åarnas halter är höga och näringsämnena transporteras ut till Östersjön.

I Skurup kommuns finns det cirka 1600 enskilda avloppsanläggningar. Av dessa är en del som inte klarar dagens reningskrav, men antalet är svårt att kvantifiera. De som inte är aktuella för anslutning till det allmänna VA-ledningsnätet är det viktigt med regelrätt rening för att minska belastningen av fosfor och kväve.

Inom jordbruket har bättre anpassad gödsling, utfodring, odling av fånggrödor, anläggning av våtmarker och andra vattenvårdande åtgärder bidragit till minskade näringsförluster. Genom kommuner, föreningar och andra sammanslutningar finns möjligheter att söka LOVA-medel, Lokala vattenvårdsprojekt, för åtgärder för bättre havs- och vattenmiljö.



### **Levande sjöar och vattendrag**

**Sjöar och vattendrag ska vara ekologiskt hållbara och deras variationsrika livsmiljöer ska bevaras. Naturlig produktionsförmåga, biologisk mångfald, kulturmiljövärden samt landskapets ekologiska och vattenhushållande funktion ska bevaras, samtidigt som förutsättningar för friluftsliv värnas.**

Levande sjöar och vattendrag är viktiga för biologisk mångfald, kulturmiljövärden, friluftsliv och rekreation. Livsmiljöerna hotas genom exploatering, rensningar, vattenuttag, näringstillförsel och bekämpningsmedel. Fiskeklubben Sydfiskarna, Skivarpsåns och Dybäcksåns vattendragsförbund och Sydvästra Skånes vattenråd är viktiga aktörer som har engagerat sig i åarnas hälsa och dess biologiska mångfald.

Skurups kommun har flera olika så kallade vattenförekomster; tre åar, sju grundvattenförekomster, ett kustvatten, ett utsjövatten och flera sjöar. Mätningar enligt Miljöbalkens miljökvalitetsnormer visar att åarna inte uppnår god kemisk eller ekologisk status. Inte heller kustvattnet eller utsjövattnet uppnår god kemisk status.

Vattendragen är belastade med bekämpningsmedel. Detta innebär att man borde prioritera att minska tillförseln av bekämpningsmedel. Även näringstillförseln belastar åarna genom att få arter gynnas och obalans uppstår. Skivarpsån är särskilt intressant för fiske. Arter som ån är känd för är öring och det finns även

ål, småpigga och gädda. Dybäcksan har sämre förhållande för fisk och där är småpiggen vanligare men öringen färre.

I Skurups kommun finns flertalet sjöar bland annat Näsbyholmssjön, Svaneholmssjön, Torsjön, Bösarpssjön (grustäkt), Borgasjön och "Rydsgårdssjön". Dessa är relativt små men större än en hektar. Risker för övergödning, förurning och föroreningar är påtagliga med problem med igenväxning, algblooming och minskad biologisk mångfald som följd. Dessa kan vara områden för flera olika arter, etablering av fågelarter, fladdermöss, groddjur, insekter, svampar, mossor och lavar, däribland sällsynta arter.



### **Grundvatten av god kvalitet**

**Grundvattnet ska ge en säker och hållbar dricksvattenförsörjning samt bidra till en god livsmiljö för växter och djur i sjöar och vattendrag.**

Tillgången till grundvatten är generellt sett god i Skåne men både dess kvalitet och kvantitet påverkas av dricksvattenproduktion, bevattning, jordbruk, industriändamål, grusuttag och klimatförändringarna. Eftersom Skåne är tätbebyggt är planering, tillsyn och god vattenförvaltning förutsättningar för grundvatten av god kvalitet. Genom att skapa vattenskyddsområden skyddas dricksvattentäkterna för framtida generationer.

Skurups kommun har sju grundvattenförekomster däribland Alnarpsströmmen, Sjörup, Vombsänkan och Stenberget. Mätningar enligt miljöbalkens miljökvalitetsnormer visar att två av sju grundvattenförekomsterna har otillfredsställande kemisk status.

Kommunen tar i dagsläget sitt dricksvatten från bland annat Alnarpsströmmen som är en av Sveriges största grundvattentillgångar i jordlager. Kommunen har fyra vattenverk med tillhörande grundvattenbrunnar som förser 98 procent av kommunens invånare med kommunalt dricksvatten. År 2010 blev Skurups



kommun delägare i Sydvatten AB för dricksvattenförsörjning och ska ansluta till ledningarna år 2024. Sydvatten hämtar sitt vatten från småländska Bolmen, skånska Vombsjön och vid behov Ringsjön som är reservvattentäkt. Övriga två procent av kommuninvånarna som inte kan anslutas till VA-nätet har enskilda vattentäkter.



### **Hav i balans samt levande kust och skärgård**

**Västerhavet och Östersjön ska ha en långsiktigt hållbar produktionsförmåga och den biologiska mångfalden ska bevaras. Kust och skärgård ska ha en hög grad av biologisk mångfald, upplevelsevärden samt natur- och kulturvärden. Näringar, rekreation och annat nyttjande av hav, kust och skärgård ska bedrivas så att en hållbar utveckling främjas. Särskilt värdefulla områden ska skyddas mot ingrepp och andra störningar.**

Skurups kommun har en 15 km lång kuststräcka och är viktig för friluftsliv, rekreation, turism och biologisk mångfald. Hamnen är även viktigt för småfisket och att service finns tillgängligt i hamnen ger förutsättningar för levande kust.

Östersjön med dess bräckta vatten utgör speciell havsmiljö som arterna under lång tid har fått anpassa sig till. Den kemiska statusen enligt Miljöbalkens miljökvalitetsnormer visar dock att havsvattenområden som tillhör Skurups kommun, som heter Östra sydkustens kustvatten och del av Aarkonahavets utsjövatten, inte uppnår god kemisk status. Inventeringar av arter i havet och stranden visar att havsområdena i kommunen med sina grunda vikar är av stor betydelse som uppväxt- och födosöksområde för många fiskar. Detta är viktigt att beakta när rapporter om fiskebestånden visar att torsken, sillen och skarpsillen är svaga och behöver få återhämta sig.

I Skurups kommuns vattenområde finns två riksintresseområden för yrkesfiske, ett i kustzonen och ett i havsplaneområdet. Riksintresset för yrkesfiske omfattar

både fångst- och produktionsområde främst för torsk, sill och skarpsill. Både svenskt och internationellt fiske kan utföras i havsplaneområdet och den fiskemetod som är extra destruktiv är bottentrålningen som skövlar havsbotten och fångar allt i sin väg vilket försämrar arternas återhämtning.

Blåstång och ålgräs fyller viktiga ekosystemtjänster och är livsnödvändiga för fiskarnas återhämtning. De fungerar som barnkammare för fiskyngel och andra arter, men de bidrar också till att minska erosion, binda koldioxid, kväve och fosfor som motverkar övergödning och klimatförändringar. Klimatförändringarna kommer medföra fler förändringar av kusten i form av högvattennivåer, översvämningssrisk och vegetationens förflyttning.



### **Myllrande våtmarker**

### **Våtmarkernas ekologiska och vattenhushållande funktion i**

**landskapet ska bibehållas och värdefulla våtmarker bevaras för framtiden.**

Våtmarkerna är nödvändiga för den biologiska mångfalden och värdefulla livsmiljöer blir hem för olika arter inklusive hotade arter. En förlängd uppehållstid i markerna medför dessutom att vattnet hinner renas från fosfor och kväve och andra ämnen innan de når sjöar och vattendrag. Våtmarker medför också många positiva och viktiga funktioner i jordbrukslandskapet. De fungerar som utjämningsmagasin vid nederbörd och kan buffra höga och snabba vår- och höstflöden. Våtmarkerna kan dessutom användas för magasinering av vatten vid torkperioder.

Många arter som är sällsynta och hotade i Skåne kan man hitta just i våtmarkerna. Exempel på dessa är mossor, kärlväxter, insekter såsom skalbaggar, samt fåglar och grod- och kräldjur. Fågelarterna dopping är särskilt beroende av våtmarker. De kräver nämligen små lugna vatten för att kunna häcka.

Genom tiderna har våtmarkerna påverkats negativt genom dikesrensningar, utebliven hävd och övergödning. Jordbruksverkets och Länsstyrelsen Skånes slutsats är att fortsatt satsning på våtmarker är nödvändigt. I Skurups kommun har det sedan år 2000 anlagts 30 våtmarker med hjälp av finansiellt stöd. De flesta anlade man i syfte av näringsrening och vissa för biologisk mångfald. Skurups kommun är medlem i Sydvästra Skånes vattenråd vars syfte är fortsatt utveckling och etablering av våtmarker.



### **Levande skogar**

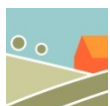
**Skogens och skogsmarkens värde för biologisk produktion ska skyddas samtidigt som den biologiska mångfalden bevaras samt kulturmiljövärden och sociala värden värnas.**

Skurups kommun har en skogsareal som täcker åtta procent av kommunytan och mycket utgörs av ädellövskog. Ädellövskog har stort skyddsvärde och i Skåne län finns högsta andelen ädellövskog. Det finns flera naturreservat i kommunen såsom Vassen, Hästhagen och Norrskog med nyckelbiotoper, naturminnen och Natura 2000-område. Med nyckelbiotoper menas ett område i skogen som i och med sina höga naturvärden har en mycket stor betydelse för skogens arter där det kan finnas hotade eller sällsynta arter som behöver området för sin överlevnad.

Ytterligare värdefulla skogsområden finns kring Havberg, kring Borgasjön som ligger i Skönabäck, Hörte skog med sin riklighet av grova träd och Rydsgårds skog som innehåller rikkärrområdet Beden.

Öppna trädmiljöer är också värdefulla biotoper och finns spridda i hela kulturlandskapet. De finns runt de skånska godsen och kyrkorna, i alléer, i parker och ute i odlingslandskapets betesmarker. De artrika trädmiljöerna kännetecknas av gamla och grova lövträd, oftast med håligheter och mulm och kan vara hem för

rödlistade arter. Alléer har dessutom kulturhistoriska och estetiska värden samt utgörs som lokala landmärken och identitet.



### **Ett rikt odlingslandskap**

**Odlingslandskapets och jordbruksmarkens värde för biologisk produktion och livsmedelsproduktion ska skyddas samtidigt som den biologiska mångfalden och kulturmiljövärdena bevaras och stärks.**

Skurups kommun har en stor jordbrukssektor som utgör 77 procent jordbruksmark av landarealen och med 188 jordbruksföretag verksamma. De vanligaste grödorna som odlas är höstvet, vårkorn, slätter och betesvall, höstraps och sockerbetor. Det finns även djurhållning men den har minskat drastiskt genom åren, med undantag för höns och kyckling som blivit fler. Betesmarken är på 295 hektar, varav 9 ha är slätteräng.

Jordbruksmarken har bevarats relativt väl i Skurups kommun. Från 15 800 hektar (år 1981) har det minskat till 14 427 ha (år 2022). Bevarandet av jordbruksmark är nödvändigt för livsmedelsproduktion, öppna landskap och möjligheter att bo, leva och verka på landsbygden. Åkermarken har dessutom hög kvalitet.

Bekämpningsmedel som används är herbicider för att bekämpa ogräs, insekticider för att bekämpa skadedjur och fungicider för att skydda mot svampangrepp. De sprids vidare till vattendragen via vind och nederbörd. Mätningar visar att de flesta gränsvärdena överskridits för vad som anses skadligt de flesta av åren. I ekologisk odling är det bara ett fåtal växtskyddsmedel som får användas mot ogräs, sjukdomar och skadedjur vilket bidrar till minskade miljögifter. År 2022 hade Skurups kommun 115 hektar ekologiskt odlad jordbruksmark av total åkerareal på 14 427 ha.

Många olika arter finns i åker-, ängs- och betesmarkerna men intensivare jordbruk är en påfrestning till följd av att arterna blir färre. Bevarandet av arter

gynnas av öppet, variationsrikt odlingslandskap, biotoper, betesmarker, slåtterängar och restaurering av värdefulla natur- och kulturmiljöer. För att kvantifiera mångfalden av arter i odlingslandskap, av drygt 4 200 rödlistade arter i Sverige är en tredjedel knutna till odlingslandskapet.



### **God bebyggd miljö**

**Städer, tätorter och annan bebyggd miljö ska utgöra en god och hälsosam livsmiljö samt medverka till en god regional och global miljö. Natur- och kulturvärden ska tas till vara och utvecklas. Byggnader och anläggningar ska lokaliseras och utformas på ett miljöanpassat sätt och så att en långsiktigt god hushållning med mark, vatten och andra resurser främjas.**

För god och hälsosam livsmiljö bör man utveckla tätortsnära natur- och grönområden, kulturvärden, säkra och hållbara transporter, hållbar avfallshantering, klimatanpassa samhället och minska luft- och markföroreningar samt buller.

Tätortsnära natur är värdefullt då de ökar attraktiviteten och känslan av trygghet och kan också öka sociala livet och motverka ensamhet genom att möjliggöra trevliga offentliga miljöer. God bebyggd miljö ger förutsättningar för aktivt kultur- och föreningsliv som ökar människornas deltagande i samhället och ger ökad engagemang folkhälsa och känsla av engagemang. Omgivningsbuller påverkar hälsan negativt genom att bland annat inverka på inlärning, prestation och sömnstörningar. Trafik är främsta orsaken till buller. I Skurups kommun är det fyra procent av befolkningen som upplevt sömnstörning på grund av trafikbuller enligt senaste folkhälsorapporten år 2023.

Transportinfrastrukturen kan möjliggöra hållbara resor och transporter. Enligt senaste resvaneundersökning genomförd av Region Skåne år 2018 utgjorde 65 procent av alla resor i Skurup med bil, 23 procent utfördes med kollektiva färdmedel, sex procent utfördes till fots och fem procent med cykel. Resor med kollektiva färdmedel, med cykel och till fots behöver fortsatt utvecklas. Nästa resvaneundersökning genomförs år 2023.

Klimatanpassning av samhället blir allt viktigare. Faktorer som ökar sårbarheten och som samhället behöver förbereda sig för är bland annat värmebölja, torka, skyfall, höjd havsnivå, havsförsurning och erosion. Dricksvattenförsörjning, livsmedelsproduktion, dagvattenhantering, energiförsörjning, äldreboende, stadsplanering är bland de områden som behöver integreras med perspektivet om långsiktig klimatanpassning.



### **Ett rikt växt- och djurliv**

**Den biologiska mångfalden ska bevaras och nyttjas på ett hållbart sätt, för nuvarande och framtida generationer. Arternas livsmiljöer och ekosystemen samt deras funktioner och processer ska värnas. Arter ska kunna fortleva i långsiktigt livskraftiga bestånd med tillräcklig genetisk variation. Människor ska ha tillgång till en god natur- och kulturmiljö med rik biologisk mångfald, som grund för hälsa, livskvalitet och välfärd.**

I Skåne finns närmare hälften av alla rödlistade arterna i Sverige (46 procent av 4273 arter). Många arter är hotade och deras livsmiljöer minskar. Faktorer som försämrat förutsättningarna för biologisk mångfald är förändring och fragmentering av livsmiljöer genom exploatering, stora åkerarealer, inbyggda barriärer, torrläggning av landskapet genom sjösänkning, kulvertering och dränering, överexploatering av biologiska resurser, tillförsel av närings- och bekämpningsmedel och klimatförändringar.

Målet om biologisk mångfald inkluderar också människans relation till naturen om att ha tillgång till en god natur- och kulturmiljö som grund för hälsa, livskvalitet och välfärd. Friluftslivet gynnas som bidrar till ökad psykisk och fysiskt hälsa och föreningslivet skapar dessutom gemenskap och sammanhållning. Senaste folkhälsorapport visar att i Skurup vistas man i grönområde något mer sällan än Skånegenomsnittet (70 procent jämfört med 73 procent).

Främmande invasiva arter hotar också biologisk mångfald eftersom de tränger ut lokala arter. Invasiva arter som finns i Skurups kommun är mink, spansk skogssnigel, vattenpest, signalkräfta, jätteloka, vresros, blekbalsamin, jättebalsamin, parkslide och jätteslide. Vissa arter är extra besvärliga och kan medföra stor skada såsom spanska skogssnigeln, jättelokan och parkslide.

De miljöer som generellt utgör arters livsmiljöer där också utveckling kan ske är i marina miljöer, limniska miljöer (sjöar och vattendrag), våtmarker, odlingslandskap, skog och andra trädbärande miljöer, gräsmarker, sandmarker och tätortsnära miljöer, men också småbiotoper. I Skurups kommun finns sju naturreservat, flertalet skyddade områden och fler områden som utpekats som speciellt artrika och skyddsvärda. Länsstyrelsen Skånes har tilldelat alla kommuner förslag på så kallade kommunala ansvarsarter, däribland Skurup. Förslagen på kommunala ansvarsarter för Skurups kommun är: sydäppelros, filtros, ängssilja, åkerros, saffransfingersvamp, släntsmalbi, släntgnagbi, råka och smådopping. Vad respektive kommun gör för arten kan därför få betydelse om arten ökar eller minskar i Skåne eller till och med i landet.

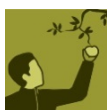
# Mål och åtgärdsprogram för Skurups kommun

Nulägesanalysen ger grunden för att identifiera åtgärdsbehoven för Skurups kommun. I detta kapitel finns fyra lokala mål formulerade som visar riktningen för Skurups kommun. För att nå respektive mål ger åtgärderna stöd i arbetet och planeringen.

## God livsmiljö

### Mål 1

**Våra orter och landsbygden planeras, bebyggs och förvaltas på ett sådant sätt att resurser kan användas effektivt, en hållbar livsstil kan gynnas och en god hälsa kan främjas**



Generationsmålet, Giftfri miljö,  
God bebyggd miljö, Skyddade

ozonskikt och Säker strålmiljö.

För målen Begränsad klimatpåverkan, Frisk luft och Bara naturlig försurning formuleras lokala mål och åtgärder i Klimatstrategin och energiplanen.

En god livsmiljö underlättar för människor att leva hälsosamt. Grönska och skyddande vegetation ger trevlig livsmiljö, skydd från värmeböljor, minskat buller som ökar attraktiviteten och känslan av trygghet bjuder in till mer umgänge som motverkar ensamhet. Klimatanpassning skyddar den bebyggda miljön och fastigheter mot skyfall. Förstärker vi kunskapen om hur farliga kemikalier kan undvikas kan riskerna för allergier och annan ohälsa minskas. Cirkulära kretslopp och resurseffektivt konsumtionsmönster bidrar till god hushållning med naturresurser inklusive mark, energi, material och vatten.



## Aktiviteter

1) Minskade mikroplaster	Indikator	År	Uppskattad kostnad kr	Ansvarig
<p>Vid nyanläggning och ersättning av befintliga lekplatser, konstgräsplaner och andra stötdämpande installationer ska främst miljövänliga alternativ väljas</p> <p><b>Åtgärder</b></p> <ul style="list-style-type: none"> <li>- Inventera befintliga lekplatser, konstgräsplaner och andra stötdämpande installationer. Utifrån resultat och behov ersätta befintliga installationer till mer miljövänliga alternativ.</li> </ul>	Antalet ersatta och nyetablerade lekplatser och konstgräsplaner med miljövänligt material skall öka i förhållande till föregående år.	Fro m 2025	<p>Varierar beroende på åtgärd.</p> <p>Hanteras inom investeringsbudgeten.</p>	Serviceförvaltningen

2) Kemikaliefri vardag	Indikator	År	Uppskattad kostnad kr	Ansvarig
<p>Kommuninvånarnas och företagens kunskap om en kemikalie- och giftfri vardag förstärks. Kunskap om miljö- och hälsoskadliga ämnen, om rättigheter och skyldigheter i samband med konsumtion förstärks.</p> <p><b>Åtgärder</b></p> <ul style="list-style-type: none"> <li>- Ta fram och sprid information</li> </ul>	Antalet kommunikationsinsatser	2024	Inom ordinarie verksamhet	Serviceförvaltningen

3) Giftfria skolor och förskolor	Indikator	År	Uppskattad kostnad kr	Ansvarig
<p>Inventering genomförs för att kartlägga produkter och möbler inom förskolor och skolor gällande innehåll av farliga ämnen. Handlingsplan tas fram för utfasning av kemikalier och farliga ämnen och infasning av miljövänliga och hållbara material. Planen inkluderar även utveckling av upphandling för att säkerställa inköp av miljövänliga material.</p> <p><b>Åtgärder</b></p> <ul style="list-style-type: none"> <li>- Inventering av produkter och möbler förskolor och skolor med avseende av kemikalier och farliga ämnen</li> <li>- Framtagande av handlingsplan för utfasning</li> <li>- Informera om kemikalier och handlingsplanen</li> <li>- Implementering av handlingsplan i skolor och förskolor</li> </ul>	<p>Framtagande av handlingsplan</p> <p>Kunskapshöjande insatser.</p> <p>Andel skolor och förskolor som implementerat handlingsplan och rapporterat</p>	2025	Inom ordinarie verksamhet	<p>Serviceförvaltningen</p> <p>Medaktör: Skol- och utbildningsförvaltningen, Skurups Kommunala, Skurupshem</p>

4) Vegetation och skuggiga platser	Indikator	År	Uppskattad kostnad kr	Ansvarig
För skydd mot stark sol och värmeböljor i utemiljön säkerställs skuggiga vistelsemiljöer för barn och äldre. Genom plantering av trädgupper som på sikt ger skyddande skugga och som kan kompletteras med pergolor och solsegel på skolgårdar, lekplatser innergårdar och torg.	Antalet utvecklade skolgårdar, lekplatser, innergårdar och torg med avseende på skuggande träd skall	From 2025	<p>Varierad beroende på åtgärd.</p> <p>Hanteras inom ordinarie budget-process.</p>	<p>Skurup kommunala, Skurupshem, Serviceförvaltningen</p>

<b>Åtgärder</b> <ul style="list-style-type: none"> <li>- Kontinuerlig uppföljning och planering för fler träd i kritiska utemiljöer.</li> </ul>	öka i förhållande till föregående år.			
---	---------------------------------------	--	--	--

5) Planering	Indikator	År	Uppskattad kostnad kr	Ansvarig
Skurups kommun ska vara en förebild i byggande avseende ekologi och hälsa.  <b>Åtgärder</b> <ul style="list-style-type: none"> <li>- Bullerfria områden ska definieras och värnas vid allt planarbete.</li> <li>- verka för fler centrala mötesplatser likt temalekplatser, pocket parks och fint gestaltade sittmöjligheter i centrum.</li> <li>- Ett pilotprojekt ska genomföras för att se hur GIS-metoder kan användas för att samla in och kartlägga hur allmänhetens upplevelser av närmiljön kan användas i den fysiska planeringen</li> <li>- Användandet av digital medborgardialog som kan öka deltagandet i den fysiska planeringsprocessen ska utredas.</li> </ul>	Framtagen utredning avseende bullerfria områden  Genomfört pilotprojekt  Utredning avseende digitala medborgardialoger  Antalet trygga parkeringsmöjligheter vid kommunala målpunkter skall öka i förhållande till	2025  2027  2027  2026	Hanteras i ordinarie budget-process	Service-förvaltningen ,  Skurup kommunala,  Skurupshem

- Det ska finnas goda och trygga parkeringsmöjligheter för cykel vid alla kommunala målpunkter.	föregående år			
---	---------------	--	--	--

<b>6) Skyfallsplan och dagvattenhantering</b>	Indikator	År	Uppskattad kostnad kr	Ansvarig
<p>För att öka motståndskraften inför ett förändrat klimat och framtidens risker för skyfall behöver åtgärder vidtas vilket formuleras i en skyfalls- och dagvattenplan.</p> <p><b>Åtgärder</b></p> <ul style="list-style-type: none"> <li>- Framtagande av skyfalls- och dagvattenplan</li> </ul>	Framtagen skyfalls- och dagvattenplan.	2024	Framtagande av skyfalls- och dagvattenplan ca 200 tkr	Serviceförvaltningen

<b>7) Dricksvatten</b>	Indikator	År	Uppskattad kostnad kr	Ansvarig
<p>Öka medvetenheten om värdet av dricksvatten och optimera vattenanvändningen i hushåll och verksamheter.</p> <p><b>Åtgärder</b></p> <ul style="list-style-type: none"> <li>- Genomförande av kampanjer för att höja medvetenheten om värdet av dricksvatten</li> </ul>	Antalet genomförda kampanjer skall vara minst ett per år.	Fram 2024	Inom ordinarie verksamhet	Serviceförvaltningen  Medaktör: Skol- och utbildningsförvaltningen

<b>8) Medvetenheten om konsumtion, avfall och miljö</b>	Indikator	År	Uppskattad kostnad kr	Ansvarig
Informationsinsatser om sambandet mellan konsumtion, avfall och miljö.	Antalet genomförda föredrag	Fram 2024	Inom ordinarie verksamhet	Serviceförvaltningen

<b>Åtgärder</b> <ul style="list-style-type: none"> <li>- Ta fram kampanjmaterial</li> <li>- Genomförande av kampanjer</li> <li>- Utveckla Recykle Center</li> </ul>	eller utställning skall vara minst en per år.			
---	---	--	--	--

9) Kretsloppspark	Indikator	År	Uppskattad kostnad kr	Ansvarig
<p>För att öka resurseffektiviteten och underlätta återvinning av material och cirkulära kretslopp behöver återvinningscentralen uppgraderas till en kretsloppspark.</p> <p><b>Åtgärder</b></p> <ul style="list-style-type: none"> <li>- Utredda möjligheten att ombilda återvinningscentralen till kretsloppspark</li> </ul>	Utredning av möjligheterna att ombilda återvinningscentralen till kretsloppspark	2025	Inom ordinarie verksamhet	Serviceförvaltningen

10) Grönstruktur	Indikator	År	Uppskattad kostnad kr	Ansvarig
<p>Grönstrukturen skall värnas och utvecklas i såväl planering som förvaltning. Hänsyn skall tas till växtlighetens kulturhistoriska värden.</p> <p><b>Åtgärder</b></p> <ul style="list-style-type: none"> <li>- Färdigställa skötselplanen för våra offentliga miljöer.</li> </ul>	<p>Andel invånare i tätorterna med som längst 300 meter till närmsta grönområde skall öka i förhållande till föregående år.</p> <p>Färdigställa skötselplan för våra offentliga miljöer.</p>	<p>from 2025</p> <p>2024</p>	Hanteras inom ordinarie verksamhet	Serviceförvaltningen

11)Kusten	Indikator	År	Uppskattad kostnad kr	Ansvarig
Kustens värde skall så långt som möjligt skyddas mot framtida havsnivåhöjningar.	Samtliga åtgärder från kust-förvaltningsplanen skall vara utförda.	from 2024	Hanteras i ordinarie budgetprocess	Service-förvaltningen
Kommunala badstränder skall vara välskötta och tillgängliga.	Andel EU-bad med bra eller utmärkt badvattenkvalité skall vara 100 procent.	from 2025		
<b>Åtgärder</b> - Genomföra beslutad kustförvaltningsplan  - Skötselplan för våra stränder.	Framtagen skötselplan för stränder.	2024		

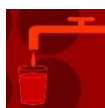
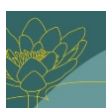
12)Minska skräp på land och i hav	Indikator	År	Uppskattad kostnad kr	Ansvarig
Nedskräpningen ska minska både på land och i hav. Kampanjer och informations-insatserna ska öka medvetenheten om nedskräpning däribland skräpplockardagar.	Antalet kampanjer och informations-insatser skall vara minst en per år.	From 2024	Inom ordinarie verksamhet	Service-förvaltningen
<b>Åtgärder</b> - Framtagande av informationsmaterial om nedskräpning - Genomförande av informationsinsatser - Fler papperskorgar på offentliga platser.	Skräpplockardag skall genomföras minst en gång per år.  Antalet papperskorgar på offentliga platser skall vara fler än föregående år.			

<p>Det hamnar stora mängder skräp i haven varje år. Nedskräpningen kan orsaka lidande för många marina djur som kan fastna i fiskenät, förpackningar eller annat skräp. Ett sätt att minska befintligt skräp kan vara att placera ut flytande papperskorgar i havet</p> <p><b>Åtgärder</b></p> <ul style="list-style-type: none"> <li>- Utredda förutsättningarna för flytande papperskorgar.</li> </ul>	<p>Utredning avseende flytande papperskorgar</p>	<p>2025</p>	<p>Inom ordinarie verksamhet</p>	<p>Service-förvaltning en</p>
--	--	-------------	----------------------------------	-------------------------------

## Vatten

### Mål 2

#### **Sjöar och vattendrag ska vara ekologiskt hållbara och våtmarkens vattenhushållande funktion i landskapet ska bevaras**



Ingen övergödning, Levande sjöar och vattendrag, Grundvatten av god

kvalitet och Myllrande våtmarker

Minskad övergödning och utsläpp av farliga ämnen till våra vattendrag förstärker den biologiska mångfalden vilket behåller rikt friluftsliv och rekreation. Skurups kommuns yt- och grundvatten behöver nå god kemisk och ekologisk status enligt miljöbalkens miljökvalitetsnormer och kommunen har en del i ansvaret att uppnå detta enligt EU:s vattendirektiv. Övergödningen och utsläpp av farliga ämnen ska också minska i yt- och grundvatten. Livsmiljöerna i sjöar, vattendrag och grundvatten kan bli ekologiskt hållbara genom hållbar exploatering och vattenuttag, genom att återställa våtmarkerna, minskad näringstillförsel och utfasning av farliga bekämpningsmedel.

### Aktiviteter

13)Avlopp	Indikator	År	Uppskattad kostnad kr	Ansvarig
Ansluta samhällen (fler än 20 hushåll) till kommunalt avlopp.  Åtgärder	Andelen anslutna till kommunalt avlopp skall öka i förhållande till föregående år.	Fro m 2024	Inom ordinarie verksamhet	Service- förvaltning en



- Besluta om nya verksamhetsområden för avlopp.				
---	--	--	--	--

<b>14) Fosfor i cirkulärt kretslopp</b>	Indikator	År	Uppskattad kostnad kr	Ansvarig
<p>Fosfor är en ändlig resurs och finns i fosforfällor. För att minska övergödningen behöver en strategi arbetas fram för att etablera återvinning och cirkulärt kretslopp av fosfor från enskilda avlopp och jordbruket. Strategin tas fram i samverkan med aktörer.</p> <p>Åtgärder:</p> <ul style="list-style-type: none"> <li>- Ta fram en fosforstrategi.</li> </ul>	<p>Antalet enskilda avlopp med fosforfälla skall öka i förhållande till föregående år.</p> <p>Framtagen fosforstrategi.</p>	<p>Fro m2024</p> <p>2025</p>	<p>Inom ordinarie verksamhet</p>	<p>Serviceförvaltningen</p> <p>Medaktör: Myndigheten för miljö och bygg, Skurup Jordbruk</p>

<b>15) Anläggning och utveckling av våtmarker</b>	Indikator	År	Uppskattad kostnad kr	Ansvarig
<p>Att anlägga nya och återskapa utdikade våtmarker är det centrala i det arbetet som Skurup bidrar till i samverkan med Sydvästra Skånes vattenråd. Våtmarker binder koldioxid och renar vattnet från näringsämnen, de bidrar till grundvattenbildning och har en utjämnade effekt vid höga flöden. De minskar effekter av torka och översvämning. Våtmarker är bland de mest artrika miljöer som finns. Vissa fungerar som barnkammare och är livsmiljöer för en mängd djur- och växtarter. Nästan 600 rödlistade arter är beroende av våtmarker. De är ofta</p>	<p>Antalet våtmarker ska öka i förhållande till föregående år.</p>	<p>Fro m 2024</p>	<p>Inom ordinarie verksamhet</p>	<p>Serviceförvaltningen</p>

<p>attraktiva naturmiljöer att besöka och spelar också en viktig roll för naturpedagogik.</p> <p>Åtgärder:</p> <ul style="list-style-type: none"> <li>- Antalet nya och återskapade våtmarker ska årligen öka.</li> </ul>				
---	--	--	--	--

16)Åarna livskraftiga och friska	Indikator	År	Uppskattad kostnad kr	Ansvarig
Våra vattendrag ska vara livskraftiga och friska och idag uppnår få vattenförekomster i intensivt odlad jordbruksbygd God status.	Andelen kantzoner ska öka från föregående år.	Fro m 2028	Inom ordinarie verksamhet via vattendragsförbund, mm.	Serviceförvaltning en
Åtgärder:	Antalet beviljade dispenser/ anmälningar med användning av kemiska bekämpningsmedel skall minska i förhållande till föregående år.	2026		Medaktör: Myndighete n för miljö och bygg, Skurup Jordbruk, Skivarpsån s och Dybäcksån s vattendrags förbund
- Kommunen ska verka för att vattenråden utreder möjligheten att införa ytterligare sprutfria zoner i odlingslandskapet för att minska spridningen av näringsämnen och gifter till vattendragen och grundvattnet.		2025		
- Arbetet med att minska belastningen på åar och vattendrag sker i nära dialog och samverkan med hushåll, jordbrukssektorn, Trafikverket, företag och kommunens egen verksamhet.	Färdig kampanj avseende minskad användning av bekämpningsmedel.	2026		
- Information till allmänheten				

<p>om miljövänlig ogräsbekämpning.</p> <p>- Kommunen ska i sina markarrendeavtal ställa krav på att särskild hänsyn ska finnas till utsläppsminskning från markerna. I första hand ska ingen kemisk bekämpning ske och en omställning till betesmark ska prioriteras där så är möjligt, särskilt i vattennära lägen.</p>	<p>Andel markarrendeavtal med krav på särskild hänsyn skall öka i förhållande till föregående år.</p> <p>Toxicitetsindex ska visa på nedåtgående trend</p>	2026		
--	--	------	--	--

### Mål 3

## Östersjön ska ha en långsiktigt hållbar produktionsförmåga och den biologiska mångfalden ska bevaras



Hav i balans samt levande kust och Ingen övergödning

Genom att minska belastningen av gifter till havet stödjer vi målet att havet når god kemisk status enligt miljöbalkens miljö kvalitetsnormer. Blåstångens och ålgräsens utbredning underlättar för att fiskebestånden för torsk, sill och skarpsill lättare skall återhämta sig. Det hjälper i sin tur att Östersjön ska ha rik biologisk mångfald vilket också gynnar en levande kust för rekreation, näringsverksamhet och att det småskaliga fisket kan bestå.

### Aktiviteter

17)Blåstången och ålgräsängar	Indikator	År	Uppskattad kostnad kr	Ansvarig
<p>Projekt genomförs för att främja blåstångens och ålgräsängars utbredning. Grunda havsbottenar ska förbli oexploaterade och områden med ålgräsängar och blåstång samt grunda sten-, grus- och sandbottenar (så kallade mosaikartade bottenar) ska skyddas. Arbetet sker i samarbete med Länsstyrelsen Skåne och grannkommuner.</p> <p>Åtgärder</p>	Utredning avseende situationen för ålgräs och blåstång.	2028	Inom ordinarie budgetprocess	Serviceförvaltningen

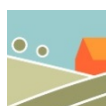
<ul style="list-style-type: none"> <li>- Utredda situationen avseende ålgräs och blåstång i vårt vatten.</li> <li>- Ta fram projektplan för att främja ålgräs och blåstång.</li> </ul>				
--	--	--	--	--

<b>18) Båttvätt i hamnen</b>	Indikator	År	Uppskattad kostnad kr	Ansvarig
<p>Miljövänlig båttvätt hjälper båtägare att undvika giftig båtbottentvätt. Samarbete behöver etableras med sydkustkommunerna och dess hamnar för att undersöka möjligheten för att etablera en gemensam mobil båtbottentvätt.</p> <p>Åtgärder</p> <ul style="list-style-type: none"> <li>- Etablera samarbete med sydkustkommunerna och dess hamnar om gemensam mobil båtbottentvätt</li> </ul>	Utredning avseende möjligheten att etablera båttvätt framtagen.	2025	Inom ordinarie verksamhet	Service-förvaltningen

## Natur

### Mål 4

#### Den biologiska mångfalden ska bevaras och nyttjas på ett hållbart sätt



Ett rikt växt- och djurliv, Levande skogar och Ett rikt odlingslandskap

Genom att bevara och återställa naturliga livsmiljöer och ekosystem kan arter gynnas och hotade arter skyddas. En rik biologisk mångfald hjälper också samhället till att klara utmaningar som klimatförändringarna för med sig. Jordbrukslandskapet och den bebyggda miljön står mer förberedda inför torka, värmeböljor och skyfall och skadorna minskar. Ekosystemtjänster såsom pollinering förstärker också livsmedelsproduktionen, friluftsliv och rekreation. Rekreationsområden och grönområden bjuder in till mer utevistelse som ökar folkhälsan. Bevarande av jordbruksmark möjliggör självförsörjningsgraden av livsmedel och det civila försvaret.

### Aktiviteter

19) Biologisk mångfald och naturvård	Indikator	År	Uppskattad kostnad kr	Ansvarig
Viktiga livsmiljöer för hotade arter ska förbättras och utökas geografiskt i syfte att förstärka arternas möjligheter mot klimatförändringarna.	Reviderat naturvårdsprogram.	2028	Revidering av naturvårdsprogram, samt omställning av gräsytor hanteras inom	Serviceförvaltningen
Naturvårdsprogrammet behöver revideras och inkluderar kartläggning och strategi för; hotade arters utbredning, inklusive kommunal ansvarsarterna; kartläggning av	Antalet rekreationsområden och rekreationsstråk ska öka i	From 2026		

<p>naturliga ängs- och betesmarker, naturkorridorer och småbiotoper; strategi för hur infrastrukturen för naturkorridorer i landskapet restaureras, förbättras samt knyts ihop; plan för långsiktigt skydd av värdefulla naturmiljöer såsom för rikkärr och Bongska marken.</p> <p>Naturkorridorerna knyts samman även genom att inkludera den bebyggda miljön. Det sker genom exempelvis; anläggning av ängsytor på lämpliga gräsytor samt plantering och skötsel av träd och vegetation; utveckling av rekreationsstråken vilket också syftar till ökad folkhälsa och tillgängliggörs genom digital karta; alléerna och äldre träd främjas och utvecklas vilket också bevarar det kulturhistoriska värdet och lokala identiteten.</p> <p>Åtgärder</p> <ul style="list-style-type: none"> <li>- Revidera naturvårdsprogrammet inklusive ovan listade punkter.</li> <li>- Utveckla och etablera fler rekreationsstråk.</li> <li>- Gräsytor omvandlas till ängsytor.</li> <li>- Informationsinsatser avseende vikten av biologisk mångfald.</li> </ul>	<p>förhållande till föregående år.</p> <p>Gräsytor omställda till ängsytor skall öka (m<sup>2</sup>) i förhållande till föregående år.</p> <p>Antalet informationsinsatser skall vara minst en per år.</p>	<p>Fro m 2024</p> <p>2024</p>	<p>ordinarie verksamhet.</p> <p>Utökade rekreations och rekreationsstråk hanteras i ordinarie budgetprocessen</p>	
<p>Invasiva arter hotar biologisk mångfald och kan också vara en fara för människor och fastigheter. De ska bekämpas med</p>	<p>Inventering av invasiva arters utbredning på</p>	<p>2025</p>	<p>Hanteras inom ordinarie</p>	<p>Serviceförvaltningen</p>

<p>hjälp av effektiva metoder. Information ska också tas fram med privata markägare som målgrupp. Inventering sker med hjälp av bland annat kommuninvånare och markägare.</p> <p>Åtgärder</p> <ul style="list-style-type: none"> <li>- Inventering av invasiva arter på kommunal mark.</li> <li>- Bekämpning av invasiva arter på kommunal mark.</li> <li>- Informationen till markägare om bekämpning av invasiva arter förstärks.</li> </ul>	<p>kommunal mark inkluderande handlingsplan för bekämpning på kommunens mark.</p>		<p>budgetprocess</p>	
--	---	--	----------------------	--

20)Hushållning av marker	Indikator	År	Uppskattad kostnad kr	Ansvarig
<p>Exploatering av jordbruksmarken ska begränsas. Resurseffektiv användning av mark genom bland annat användning av höjd. Kommunens översiktsplan, bostadsförsörjningsprogrammet och planprocessen redogör för när exploatering på jordbruksmark föreslås om vilka samhällsintressen som tillgodoses. En bedömning av miljöpåverkan ska göras inför antagande av planer som medel för att synliggöra markanvändningskonflikter som uppstår vid exploatering på jordbruksmark.</p> <p>Åtgärder</p>	<p>I bostadsförsörjningsprogrammet skall motiveras när jordbruksmark kan tas i anspråk för exploateringsändamål.</p>	2024	Inom ordinarie verksamhet	Serviceförvaltningen



<ul style="list-style-type: none"><li>- I planprocessen inkludera bedömning om målkonflikter vid exploatering av jordbruksmark.</li><li>- Arbeta fram ett bostadsförsörjningsprogram.</li></ul>				
---	--	--	--	--