

# Översiktsplan för Vellinge kommuns havsområde

*Utställningshandling 2021-01-14*



Havet - ändring av översiktsplan för Vellinge kommuns havsområde  
Utställningshandling 2021-11-14  
Dnr Ks 2018/170

Projektägare: Anna Möller  
Politisk styrgrupp: Kommunsstyrelsens arbetsutskott  
Projektgrupp: Lisa Dieckhoff, Johan Helgesson, Maja Jonholm (tom 2020-05-11), Alexander Nordström (from 2020-05-11)

Kartor, illustrationer och foton är gjorda av medarbetare på Vellinge kommun om inget annat anges

## Innehåll

<b>Del 1 - Förutsättningar</b>	<b>6</b>
En översiktsplan för havet	7
Mål	9
Planen i sitt sammanhang	11
<b>Del 2 - Havet 2050</b>	<b>14</b>
Strategier för framtiden	15
Kustzonens utveckling	16
Utsjöns utveckling	20
<b>Del 3 - Hänsyn</b>	<b>24</b>
Riksintressen	25
Kulturvärden	31
Övriga hänsynstaganden	33
Risker	34
Mellankommunala intressen	36
<b>Del 4 - Konsekvenser</b>	<b>37</b>
Sammanfattning och samlad bedömning	38
Bakgrund	39
Översiktsplanen i ett större perspektiv	46
Uppföljning	50
<b>Referenser</b>	<b>51</b>



# Vi planerar havet!

Som på land finner vi i havet massor av olika intressen som behöver avvägas mot varandra för en hållbar utveckling. Vellinge kommun har därför startat arbetet med en översiktsplan för havsområdet. Översiktsplanen handlar om havets framtida utveckling och vad kommunen har för framtidsvisioner. Du som invånare eller verksam i kommunen kan påverka genom inspel om vad du tycker är viktigt för framtiden.

Förstudie  
2017

Kommunen presenterar ett första förslag på hur havet ska användas. Myndigheter, grannkommuner och allmänhet gavs möjlighet att lämna synpunkter.

Samråd  
höst 2018

Vellinge kommun har tillsammans med Trelleborg, Skurup och Ystad gjort en förstudie. Förstudien har bestått av att ta fram ett planeringsunderlag om havet utmed Sydusten. Projektet hade som syfte att identifiera kunskapsluckor i det befintliga kunskapsunderlaget. För att täcka kunskapsluckor togs det inom projektet fram nya underlagsrapporter om sandbehov och konsekvenser av marin sandutvinning, fritidslivet anspråk i havsområdet, naturvärden i havet samt kustens förutsättningar för vattenbruk.

Utställning  
vinter 2021

## Här är vi nu!

Under utställningen presenterar kommunen ett reviderat förslag till ändring av översiktsplan. Utställningen är ett tillfälle för allmänhet, myndigheter och grannkommuner att lämna synpunkter. Kom gärna in med dina tankar och idéer om vårt förslag.

Antagande  
vår 2021

Kommunfullmäktige beslutar om antagande av ändring av översiktsplanen.



Översiktsplanen är kommunens långsiktiga och strategiska planinstrument och ska formulera visioner för framtiden och belysa den planerade utvecklingen i kommunen. Översiktsplanen klarlägger även de viktigaste mark- och vattenanvändningsfrågorna inklusive deras konsekvenser. Översiktsplanen är inte juridiskt bindande, utan endast rådgivande inför senare beslut. Alla kommuner i Sverige ska ha en aktuell översiktsplan som behandlar hela

kommunens yta. Gällande översiktsplan omfattar inte havet och därför gör kommunen nu en kompletterande plan.

Vid framtagande av en översiktsplan ska arbetsprocessen följa vissa steg enligt Plan- och bygglagen. Två gånger kommer planen vara tillgänglig för allmänheten att ta del av innehållet och lämna sina synpunkter. Ändring av översiktsplanen förväntas antas i kommunfullmäktige under 2021.

## Hållbarhetsprogram



### ÖVERSIKTSPLAN 2010

Övergripande mål och riktlinjer för kommunens fysiska utveckling  
Samlad bild över kommunens fysiska mark- och vattenanvändning  
Avvägda mellan allmänna intressen enligt PBL

Vägledande beslut enligt PBL och  
tillstånd enligt MB  
Antagen kommunfullmäktige

Ändring av översiktsplan  
för havet

Fördjupade översiktsplan  
Gessie Kyrkby

Fördjupade översiktsplan  
Vellinge centrum

Aktualisering Vellinge  
Översiktsplan 2010

Fördjupade översiktsplan  
Östra Höllviken

Fördjupade översiktsplan  
Fredshög

Fördjupade översiktsplan  
Lilla Hammarsnäs

Fördjupade översiktsplan  
Vellinge Kronan

Fördjupade översiktsplan  
Vellinge väster



The image features a textured, green background that resembles an aerial view of a field or water surface. A solid blue shape with rounded corners covers the bottom portion of the image, serving as a background for the text.

# **Del I**

# **Förutsättningar**



# En översiktsplan för havet

## Syfte

Vellinge kommuns havsområde är ett unikt morfologiskt fenomen, mitt i samspelet mellan Öresund och Östersjön som skapat stora natur- och rekreationsvärden. Den vita sanden och dess vandring har tillsammans med det stora landskapsrummet med tystnad och fria vyer skapat kommunens karaktär och varumärke samt förutsättningar för det lokala näringslivet sedan medeltiden. Från land kan det vara svårt att se att aktivitet och intressen under ytan, men havet rymmer intresseanspråk i fyra dimensioner – på/ under botten, i vattenmassan, vid ytan och i luften.

Syftet är att på en översiktlig och strategisk nivå planlägga hur Vellinge kommun avser att utveckla kommunens havsområde. Det innebär att genom en ändring av Översiktsplan 2010 samla och tydliggöra kommunens ambitioner för hur havsområdet ska utvecklas fram till 2030 och med utblick mot 2050. Den framtida översiktsplanen för havet ska vara vägledande för kommande beslut och komplettera den nationella havsplanen med lokala intressen. Syftet är även att genom fysisk planering bidra till de globala och nationella hållbarhets- och klimatmålen samt de kommunala målen. En aktiv översiktsplanering till havs gör kommunen även mer förberedd på utomstående faktorer. Med större kunskap och tydlighet kan kommunen ta till vara på ekonomisk och social potential som finns och förespråka de skydd som behövs för ekosystemen.

## Det här omfattar översiktsplanen

Översiktsplanen har en avgränsning i tid, rum och sak för att begränsa och skapa tydlighet. Planering av mark- och vatten utgår från de enskilda och allmänna intressena i 2 kap. PBL och kraven på översiktsplaners innehåll regleras i 3 kap. 4-6 §§ PBL (SFS 2010:900).

Planeringshorisonten är 2030 med utblick mot 2050. Den kortare planeringshorisonten är för att skapa en genomförbarhet i planen och den längre är för att visa på vart kommunen vill i ett längre perspektiv. Strategierna siktar mot 2050 och vattenanvändningen mot 2030.

Geografiskt avgränsas planen av det som är marin miljö, det vill säga hav. I havet följer planavgränsningen kommungränsen som är gräns mellan territorialhav och Sveriges ekonomiska zon. Mot land definieras plangränsen i stora delar av naturreservat för Falsterbohalvöns havsområde. I Foteviken och Falsterbokanalen följer gränsen strandlinjen. Det finns en stor påverkan mellan vad som sker i havet och på land, vilket gör att planen har ett influensområde på land genom verksamheter och behov



Översiktskarta Vellinge kommun

på land.

I sak avgränsas planen av det som ska framgå av en översiktsplan enligt 3 kap. 5 § PBL punkt 1, 3 och 4 som handlar om användningen av vattenområden, hur kommunen tillgodoser de redovisade riksintressena och följer gällande miljö kvalitetsnormer samt hur kommunens fysiska planering tar hänsyn till relevanta nationella och regionala mål, planer och program av betydelse för en hållbar utveckling. Översiktsplanen berör delvis punkt 2 om hur den byggda miljön ska användas, utvecklas och bevaras. Övriga punkter är kopplade till bostadsförsörjning och landsbygdsutveckling i strandnära lägen vilket inte är relevant i planområdet. Översiktsplan 2010 och Bostadsförsörjningsprogram 2025 anger att den kommande bostadsutvecklingen ska ske i kommunens tätorter.

## Så här har vi utformat ett utställningsförslag

Även om havet är mycket närvarande i Vellinge kommun så har det saknats en bra kunskapsbas för att planera i havet. Översiktsplanens arbetsprocess började därför i och med en kunskapsinsamling tillsammans med grannkommunerna utmed Sydskusten, i ett statligt finansierat projekt.

Planeringsprocessen har haft en ekosystemansats, vilket handlar om att utgå från planområdets ekosystem samt vad som påverkar deras förmåga att skapa nyttor till oss människor. Havet producerar nämligen mycket för oss människor som vi uppskattar och är beroende av, både materiella och immateriella nyttor. Om en del av ekosystemet skadas kan produktionen av nyttor upphöra vilket påverkar en attraktiv livsmiljö. Funktionen bakom nyttorna är därför viktiga att synliggöra, bibehålla och utveckla för att inte förstöra det värde som havet ger till kommunen ur ett ekonomiskt, ekologiskt och socialt perspektiv. Funktionen bakom nyttorna har varit viktiga att ha med för att skapa strategier och en framtida vattenanvändning utan att överbelasta ekosystemen så att dessa värden finns kvar för framtida generationer. Till exempel identifierades det tidigt i processen både intresseanspråk och konflikter.

Utifrån analyserad potential och utmaningar har vi sedan format strategier och vattenanvändning. Naturreservatens föreskrifter och riksintressenas värdebeskrivningar är exempel på riktlinjer som ligger till grund för flera ställningstaganden. Utgångspunkt har även varit de identifierade nyckelarterna som är mycket viktiga för att bibehålla ekosystemens funktion och nyttor.

Tidigt samråd med länsstyrelsen hölls den 20 april 2018 samt samråd inför utställning 6 november 2020. Arbetsgruppen har även varit med på samråd om den nationella planen med länsstyrelsen och Havs- och vattenmyndigheten. Kommunen har även parallellt medverkat i Boverkets referensgrupp om översiktlig planering av hav och kust.

Samrådshandlingen består av ett huvuddokument med tillhörande vattenanvändningskarta. Huvuddokumentet har fyra delar. Du hittar ändringsförslaget i del två, där strategier och användningar beskrivs. För att bättre förstå förslaget beskrivs förutsättningarna i del ett och planförslagets hänsyn till allmänna intressen och miljökonsekvenser i del tre respektive fyra.

#### Gemensamt planeringsunderlag med Sydkustkommunerna

Under 2017 tog Vellinge kommun fram ett kunskapsunderlag om havet tillsammans med de Trelleborg, Skurup och Ystads kommuner med hjälp av KOMPIS-bidraget (Kommunal planering statlig samverkan). Planeringsunderlaget består av en genomgång av havsområdets övergripande planeringsförutsättningar som till exempel geologi, bottensubstrat, djup, temperaturer, strömmar samt tematiska beskrivningar om värden och intressen i havsområdet samt potentiella intressekonflikter mellan dem. De temaområden som tas upp är kulturmiljö, friluftsliv och besöksnäring, yrkesfiske, vattenbruk, utvinning och lagring av material, infrastruktur (kablar), transporter, försvar, energi samt naturvärden. Till projektet gjordes även fördjupade utredningar om naturvärden, friluftsliv, sandbehov och vattenbruk.

## Förhållande till ÖP2010

Vellinge kommuns översiktsplan, Översiktsplan 2010, vann laga kraft 2013-06-27 och aktualitetsförklarades 2017-12-06. Översiktsplanen anger strategier för att utveckla den flerkärniga strukturen och skapa en attraktiv livsmiljö i lagom utvecklingstakt. I Översiktsplan 2010 finns mål och riktlinjer som berör havet inom temaområdena blomstrande näringsliv och turism, aktiv fritid inklusive rikt utbud av föreningsliv, friluftsliv, kultur och evenemang, den unika naturen - vårt "gröna guld", lockande vatten, hav och stränder, god beredskap inför klimatförändringar med fokus på skydd mot höjda havsnivåer, god och hälsosam miljö, hållbar energi inklusive vindkraft. ÖP2010 förespråkar ett skydd mot höga havsnivåer på land i syfte att skydda befintlig bebyggelse och infrastruktur.

Detta är en ändring av Översiktsplan 2010 avseende kommunens havsområde. Det innebär att den inom planområdet ersätter befintliga ställningstaganden och utvecklar de frågor som inte finns med i Översiktsplan 2010. Vid användning och tolkning inom planområdet ska man därför inte behöva läsa båda dokumenten.

## Förhållande till andra kommunala beslut Kustprogram

Vellinge kommun har ta tagit fram ett kustprogram, antagen 2020-09-28 som är en kunskapssammanställning och strategisk inriktning för hur kommunen ska arbeta med kustområdet. Kustprogrammet är ett stöd till kommande strategisk planering, till exempel denna ändring av översiktsplan, men ger inga egna ställningstaganden om mark- och vattenanvändning. Målet med kustprogrammet är att säkerställa kusten som en attraktiv livsmiljö med ett framtida klimat. Enligt kustprogrammet behöver kommunen arbeta med kunskapsuppbyggnad, strandservice, samarbete, badhytternas bevarande, omhändertagande av tång, dynmiljöns funktion som skydd mot höga havsnivåer och hållare av biologisk mångfald samt våtmarkernas förutsättningar med en höjd havsnivå. Kustprogrammet har till denna öp-process bidragit med ny kunskap samt metoder och behov för att bevara ekosystemtjänster samt handskas med erosionsrisker och tång. Exempelvis belyses förutsättningar för hårda och mjuka kustskydd i Vellinges dynamiska sandmiljö.

#### Ekosystemtjänster, naturens nyttor för människor

Nyttor kan vara reglerande, kulturella, försörjande och stödande. De reglerande och stödande är mer indirekta tjänster som skapar förutsättningar så att det biologiska systemet fungerar och upprätthålls. De försörjande och kulturella nyttorna är materiella och upplevelsebaserade. Det är främst de nyttorna som vi som människor ser och känner till.



## Mål

### Kommunövergripande mål

Vellinge kommuns vision är

*Bästa möjliga livskvalitet – för dig.*

För att skapa den bästa möjliga livskvaliteten arbetar kommunen efter de kommunövergripande målen:



Översiktsplanen ska bidra till att nå målen och leda den fysiska planeringen mot kommunvisionen. Den fysiska vattenanvändningen har främst koppling till målet attraktiva livsmiljöer i hela Vellinge som innebär att arbeta för attraktiva boendemiljöer för olika målgrupper och satsningar på trygghetsfrågor som skapar en trygg och vacker plats att vilja bo på.

### Agenda 2030

Agenda 2030 är FN:s målarbete mot en hållbar utveckling inom ekologiska, sociala och ekonomiska aspekter på världsnivå. Havet är en av Agenda 2030:s grundstenar för en hållbar biosfär och mål 14 om hav och marina resurser syftar till att bevara och nyttja haven och de marina resurserna på ett hållbart sätt. Det globala målet grundar sig i en problematik med att många av havens fiskbestånd är överutnyttjade och behöver planeras och förvaltas på

ett mer hållbart sätt. Utöver detta står världen gemensamt inför utmaningar att hantera marint skräp, mikroplaster, havsförsurning och klimatförändringar i största allmänhet. Delmålet om minskad havsförsurning är kopplat till lokala och globala användningen av fossila bränslen och utsläppen av växthusgaser.

Målet är nedbrutet i delmål som visar på påverkansfaktorer, där en kommunal översiktsplan kan ange en utveckling med åtgärder som bidrar till måluppfyllnad. Alla delmål är inte relevanta för den kommunala fysiska planeringen i Vellinge kommun. Arbeta pågår med att ta fram ett lokalt hållbarhetsprogram som ska fungera som ett verktyg för fortsatt utveckling och förtydliga vilka hållbarhetsfrågor som är viktiga för Vellinge kommun.

### Nationella miljömål

Sveriges regering och riksdag har lagt fast grunderna för det framtida svenska arbetet för en god miljö (Naturvårdsverket 2018a). Det övergripande generationsmålet lyder:

*Det övergripande målet för miljöpolitiken är att till nästa generation lämna över ett samhälle där de stora miljöproblemen är lösta, utan att orsaka ökade miljö- och hälsoproblem utanför Sveriges gränser.*

Generationsmålet innebär att förutsättningarna för att lösa miljöproblematiken ska nås inom en generation och är ett löfte till framtida generationer om frisk luft, hälsosamma livsmiljöer och rika naturupplevelser. Miljömålssystemet är strukturerat i 16 miljökvalitetsmål som anger vilken kvalitet som ska uppnås. Översiktsplanen ska bidra till att målen Hav i balans samt Levande kust och skärgård, Ett rikt djur och växtliv samt ingen övergödning uppnås. Samtliga finns bedömda på regional nivå och målet ett rikt

#### Agenda 2030, mål 14 Hav och marina resurser - relevanta delmål för fysisk planering

- Till 2025 förebygga och avsevärt minska alla slags föroreningar i havet, i synnerhet från landbaserad verksamhet, inklusive marint skräp och tillförsel av näringsämnen.
- Senast 2020 förvalta och skydda marina och kustnära ekosystem på ett hållbart sätt för att undvika betydande negativa konsekvenser, bland annat genom att stärka deras motståndskraft, samt vidta åtgärder för att återställa dem i syfte att uppnå friska och produktiva hav.
- Minimera och åtgärda havsförsurningens konsekvenser, bland annat genom ökat vetenskapligt samarbete på alla nivåer.
- Senast 2020 skydda minst 10 procent av kust- och havsområdena, i överensstämmelse med nationell och internationell rätt och på grundval av bästa tillgängliga vetenskapliga rön.



djur och växtliv finns preciserat på kommunal nivå.

Det finns även etappmål för att nå generationsmålet och miljökvalitetsmålen, varav ett säger att betydelsen av biologisk mångfald och värdet av ekosystemtjänster senast 2018 ska vara allmänt kända och integreras i ekonomiska ställningstaganden, politiska avväganden och andra beslut i samhället där så är relevant och skäligt.

## Regionala utvecklingsmål

Region Skånes regionala utvecklingsstrategi Det öppna Skåne bygger på en öppenhet och människor, lokala som långväga ska ha tillgång till regionens mångfald i till exempel naturmiljöer. Grön- och blåstrukturerna är viktiga för att skapa en hållbar markanvändning ur en regional kontext med anledning av att regionen i stort har liten tillgång till allmänrättslig mark och grönstruktur. Med anledning av att stora delar av planområdet används för friluftsliv och rekreation är det centrala frågeställningar.

Vellinge kommuns grannstäder Malmö och Trelleborg benämns som tillväxtmotor respektive regional kärna i Region Skånes Strukturbild för Skåne och MalmöLundregionens Strukturbild för MalmöLundregionen. Malmö funktion som tillväxtmotor är viktiga för hela regionens konkurrenskraft och Trelleborg är en viktig del i västra Skånes tillväxtstråk med sin hamn och godsod. De strategiska godsoderna, vilket inkluderar hamnarna i Malmö och Trelleborg ska enligt de regionala utvecklingsstrategierna tas till vara och utvecklas. Enligt region Skånes framtida strategiska trafikfördelning ska det ske en kraftig procentuell ökning av transporter med sjöfart. Målet är att gå från 25% av tonkilometerna (år 2006) till 40% av tonkilometerna år 2050. Tonkilometer är mängd transporterad gods gånger sträcka.



- Ortstruktur**
- Nationellt centrum** En stad med central betydelse för utvecklingen nationellt och i Skåne. 2005 finns här viktiga nationella och regionala funktioner, en stor bebyggelse och en mycket stor isopendning. Kraftigt tillväxt i befolkning och sysselsättning ger spridningseffekter till övriga delar av regionen.
  - Regional kärna** En stad som 2005 har central betydelse för regionen och dragkraft i ett område. Här ska 2005 finnas viktiga regionala funktioner, en stor bebyggelse och en betydande isopendning.
  - Stad** Stad 2005 med urban kärnkraft och ett varierat utbud av bostäder och arbetsplatser, samt en bredd inom b.a. näringslivet, utbildning, vård, handel och kultur. En förklaring stadens tillväxt är en variation av bilda större och mindre städer. Högklassig kollektivtrafik mellan städerna samman. I de större städerna finns lokal kollektivtrafik.
  - Små orter** Små orter 2005 med en bredd av bostadstyper och uppgiftsformer samt arbetsplatser. Mycket god regional tillgänglighet genom högklassig kollektivtrafik. Viktiga för att bredda utbudet

- I den flerkärniga ortstrukturen. Goda möjligheter att bredda bostadsutbudet samt utbudet inom bland annat näringsliv, service, handel och kultur.
- Mindre tillväxt i starka kollektivtrafikstråk. Mindre smärre 2005 med bostäder och service. Ort som har goda möjligheter att utvecklas till ett utgångspunkt i en högklassig kollektivtrafik. Viktiga för att utveckla den flerkärniga ortstrukturen.
- Mindre tillväxt Mindre tillväxt 2005. Attraktivt boendemiljöer med vax service på orten. Viktiga i den flerkärniga ortstrukturen.
- Landskapskarakteristik**
- Lågklassig landskap** Södra-Östergötlandsstranden, Söder-Östergötlandsstranden samt Västergötlandsstranden.
  - Högklassig landskap** Södra-Östergötlandsstranden, Södra-Östergötlandsstranden samt Västergötlandsstranden.
  - Högklassig landskap** Södra-Östergötlandsstranden, Södra-Östergötlandsstranden samt Västergötlandsstranden.

- Noder och stråk för kommunikation**
- Flygplatsen Copenhagen Airport och Malmö Airport ger goda utvecklingsmöjligheter.
  - Viktiga hamnar Copenhagen, Malmö Port och Trelleborgs hamn ger goda utvecklingsmöjligheter. Strategiska länkar för samtidighet i regionen. Stationer för höghastighetståg Viktiga utvecklingsområden i regionen. Stationer och stationsområden med hög kvalitet.
  - Internationellt och nationellt viktiga stråk. Väg, järnväg eller metro i internationell, nationell och regional betydelse. Stråken knyter samman MalmöLundregionen med högklassig kollektivtrafik, kopplar regionen till områden och är de flesta fall även viktiga för godstransporter.
  - Regionalt viktiga stråk. Väg, järnväg och spöring av regional betydelse. Högklassig kollektivtrafik knyter samman städer och tätorter i MalmöLundregionen.
  - Schematiserad dragning höghastighetståg
  - Viktig vattenled

Strukturplan för MalmöLundregionen



## Planen i sitt sammanhang

### Ett föränderligt klimat

Det förändrade klimatet är en utmaning som kommunen aktivt arbetar för att möta på bästa sätt. Havet och kusten behöver vara resilient mot kommande utmaningar och hot. Högre havsnivåer kommer påverka sanddynernas förmåga att skydda land. Växt- och djurlivet kan påverkas med nya arter eller förändringar i temperatur, salthalt och strömmar. Även friska och fungerade våtmarker fyller en viktig funktion lokalt och regionalt för klimatreglering. De senaste decenniernas klimatforskning visar på att jordens klimat förändras och att det nu sker snabbare än någonsin. Utsläpp av klimatpåverkande gaser från förbränning av fossila produkter som kol och oljebaserade drivmedel och bränslen ger en global uppvärmning. Intergovernmental Panel On Climate Change, IPCC, har vetenskapligt belagt detta i ett mycket stort antal forskningsrapporter framtagna av globalt sammansatta grupper av forskare. En av konsekvenserna av en upphettad planet är att isar smälter och havsytan stiger. Klimatförsämringarna kommer att påverka temperaturer, nederbörd, biologisk mångfald, naturtyper, växt- och odlingsförhållanden samt allmänna levnadsförhållanden för alla människor på jorden. Enligt SMHI kommer havet bli sötare, surare och varmare. Klimatförändringarna skapar osäkerhetsfaktorer i form av att ekosystemen helt kan ändras samt att strandlinjen kraftigt kan förändras. Denna ändring av översiktsplan utgår från en 0,7-1m högre medelvattennivå till år 2100 samt att de biologiska processerna har svårare att rena vatten och hålla biologisk mångfald.

Vellinge kommun arbetar sedan länge med att både ta reda på vilka konsekvenser ett stigande hav får på land och dels

med att utforma klimatanpassningsåtgärder på lång sikt. Vellinge kommun har en handlingsplan för skydd mot höga havsnivåer som innebär att skydda befintlig bebyggelse med ett inre och ett yttre skydd. Det inre skyddet består av främst vegetationsbeksäddade vallar, men även mur på sträckor där det passar bättre. Det yttre skyddet består i handlingsplanen till stora delar av strandfodring och underhåll av de befintliga sanddynerna samt fodring av stränderna. Ett samverkande inre och yttre skydd ger en högre skyddsnivå efter full utbyggnad eftersom två skydd ger en större resiliens om något skulle inträffa som lokalt nedsätter funktionen i det ena av skydden. I handlingsplanen studeras även dag- och grundvatteneffekter i ett förändrat klimat med ett utbyggt skydd runt Falsterbonäset.

### Nationell havsplan

I territorialhavet finns ett överlappande kommunalt och statligt planeringsansvar, vilket innebär att den kommunala översiktsplanen behöver förhålla sig till en statlig intresseavvägning. Havs- och Vattenmyndigheten har utarbetat ett förslag av Havsplaner för Östersjön, Västerhavet och Bottniska viken. Den nationella havsplanerna kommer vara vägledande för kommunernas planläggning och är utformade i skala 1:700 000-1:1 000 000. Översiktsplanen utgår i stort från förslag till Havsplan för Östersjön och ska bidra till havsplanens genomförande. Översiktsplanen är utformad till att precisera hur vattenområdet ska användas, vilket innebär en fördjupning i jämförelse med den nationella havsplanen.

Havsplanen utgår från nio stycken planeringsmål och har som mål är att hitta en hållbar samexistens mellan olika

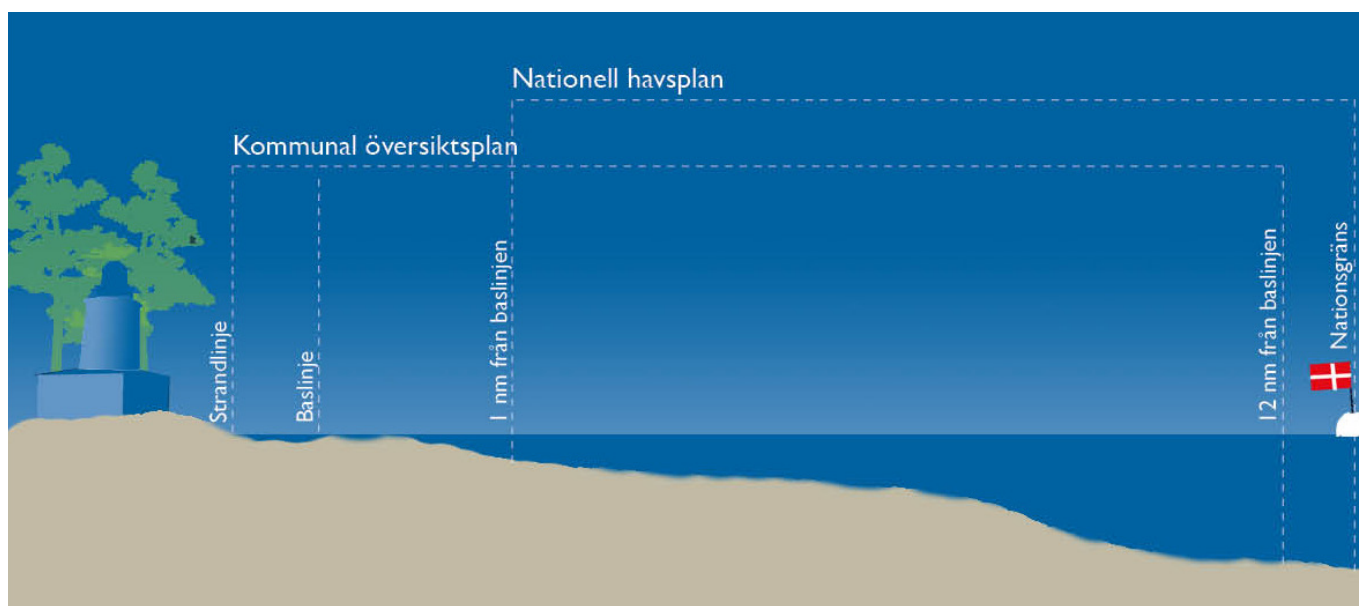


Illustration över kommunalt respektive statligt planeringsansvar, baslinjen är en administrativ gräns utifrån territorialhav och ekonomisk zon räknas.

funktioner. Planen har flera huvudanvändningar, följande är relevanta för Vellinge kommun:

- Natur – Området har naturvärden som ska bevaras och utvecklas för säkerställande av biologisk mångfald och främjande av ekosystemtjänster.
- Sjöfart – Förutsättningar för sjöfartsverksamhet ska bibehållas och trafiksäkerhet med tillräckliga manöverutrymmen ska beaktas.
- Yrkesfiske – Förutsättningar för att bedriva yrkesfiske ska bibehållas. God tillgänglighet för yrkesfiskefartyg till hamnar och fiskeområden lämpliga utifrån variationer över säsonger och år ska beaktas.
- Kultur – Område med kultur- eller naturhistorisk miljö. Kulturhistoriska perspektiv respektive naturhistoriskt värde ska bevaras.
- Utredningsområde sandutvinning – Område för vidare utredning för att avgöra om användning sandutvinning är den mest lämpliga.

Vellinge kommun ingår i den nationella havsplanen för Östersjön och delområde sydvästra Östersjön och Öresund, område Ö284. I området gäller användningarna natur, utredningsområde sandutvinning, sjöfart och yrkesfiske. Särskild hänsyn ska tas till höga kulturmiljövärden och sandutvinning ska anpassas till natur, till exempel avseende tidsperiod och lokalisering av uttag.

## Internationellt, nationellt och regionalt viktiga perspektiv

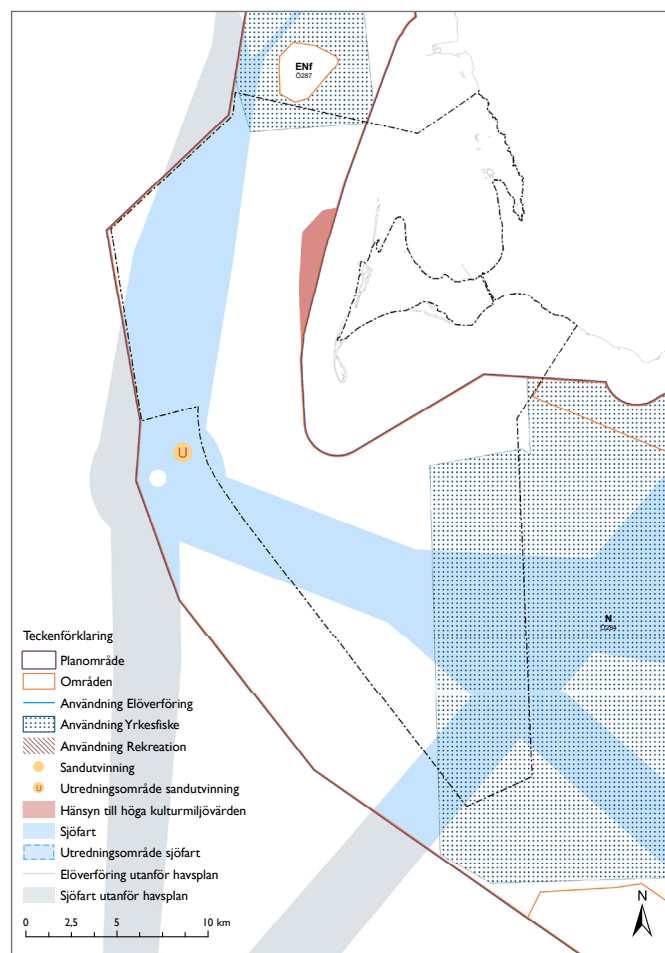
Översiktsplanen påverkas av intresseanspråk och regleringar på internationell, nationell och regional nivå. Flera av dessa kan inte den kommunala översiktsplanen påverka utan måste förhålla sig till. Nedan följer en kortare beskrivning av det som påverkar översiktsplanen.

### Fiske

Fiskenäringen är en internationell fråga angående fiskekvoter och frihet för yrkesverksamma fiskare att röra sig över landsgränserna. Fisket är indelat i delregioner enligt FN:s livsmedelsorgan FAO, där Öresund är ett område och Arkonahavet ett annat (gräns går i höjd med Falsterbo fyr). Varje land har vissa fiskekvoter inom olika områden och bland olika arter. Den yrkesverksamma fiskaren har på så sätt fri rörlighet över landsgränser. Fisket i Öresund har även sedan 1932 varit reglerat mellan Sverige och Danmark för att ta vara på det trånga sundets fisk, till exempel finns därför ett förbud mot bottentrålning utöver det allmänna trålförbudet närmast land.

### Sjöfart

Genom Öresund transporteras stora mängder med godsvaror och färjor till hamnarna i hela Östersjön. Sundet



Utsnitt ur Havsplan för Östersjön, örslag till antagande

är smalt, vilket gör att många transporter passerar kommunen. Fartygstrafikens rutter i svåra passager regleras internationellt. Hamnarna i Malmö och Trelleborg är av stor vikt för godstransporter i Europa och därmed viktiga noder. De är till exempel utpekade inom en av Ten-T:s godstransportskorridorer.

### Marint tillväxt

EU:s strategi Blå tillväxt ska skapa hållbar tillväxt inom den maritima sektorn. De fem viktigaste tillväxtområdena är enligt strategin vattenbruk, kustturism, marin bioteknologi, havsenergi och mineralutvinning. Det finns även en strategi på nationell nivå, En svensk maritim strategi för människor, jobb och miljö för att stärka de maritima näringarna och nå målsättningarna i de svenska miljökvalitetsmålen och EU:s havsmiljödirektiv. Den nationella maritima strategin ska främja konkurrenskraftiga, innovativa och hållbara maritima näringar som kan bidra till ökad sysselsättning, minska miljöbelastning och en attraktiv livsmiljö. Det är inte en bransch eller näring som exklusivt driver den maritima tillväxten men fritid och turism anses, likt på EU-nivå vara en viktig del och har stor potential att utvecklas.



## Friluftsliv

Den grönbå-strukturen utmed kusten fyller en regional funktion genom tätortsnära rekreation, både för boende i närheten, men även besökare. Behovet av att strategiskt planera för tillgång till rekreation för mer än de lokala belyses i både i ett nationellt perspektiv i de friluftslivspolitiska målen. Kommunerna har en nyckelroll i att skapa förutsättningar för ett väl fungerande friluftsliv och möjliggör att bidra till målen och stärka hälsa, naturförståelse och regional utveckling.

## Områdesskydd och tillstånd

Områden med värdefull natur kan skyddas på EU, statlig och kommunal nivå med syfte att värna specifika arter, naturtyper och motverka specifika åtgärder. Vellinge kommuns havsområde består av skyddad natur genom skyddsformerna naturreservat och Natura2000 som regleras i miljöbalken. Skydden är en förutsättning för fysisk planering samt vilka verksamheter som skulle kunna vara möjligt att pröva i framtiden. Till exempel har naturreservaten föreskrifter som tillåter och förbjuder vissa typer av aktiviteter och anläggningar under hela eller delar av året. Åtgärder inom naturreservaten ska vara förenliga med reservatssyftet och kräver tillstånd av länsstyrelsen. Åtgärder inom Natura2000-områden får inte skada aktuella naturtyper och arter samt kräver tillstånd av länsstyrelsen.

Även åtgärder utanför skyddade områden som kan anses påverka området ska prövas. Det finns åtta naturreservat och fem Natura 2000-områden inom planområdet. Hav- och Vattenmyndigheten har gjort en gradering av skyddsstatus för olika skyddsområden för marina värden, där nationalpark, marina naturreservat och Natura2000-områden med utpekade marina habitat är så kallade MPA, marine protection area (skyddade havsområden). De har tydliga skydd för att bevara värdefulla havsmiljöer. Fördjupning om syften och hur planen förhåller sig till MPA-områdena presenteras i del 3, hänsyn.

Utöver områdesskydd för naturmiljöer finns även strand-skydd som syftar till säkra allmänheten och djurlivets tillgång till kusten samt ett generellt tillstånd för vatten-verksamhet som omfattar alla åtgärder i vatten. Eventuella åtgärder kräver liksom vid naturskydden dispens och inte motverka skyddens syfte. Översiktsplanen visar kommunens ambition om hur havet ska kunna användas på en övergripande nivå, men utreder inte i detalj potentiella åtgärders påverkan. Vid eventuella tillståndprocesser finns krav på att redovisa om lokal påverkan är acceptabel gentemot det skyddade syftet och vilka anpassningar som krävs. Översiktsplanens ställningstaganden med anledning av hänsyn till områdesskydd beskrivs i del 4, konsekvenser.

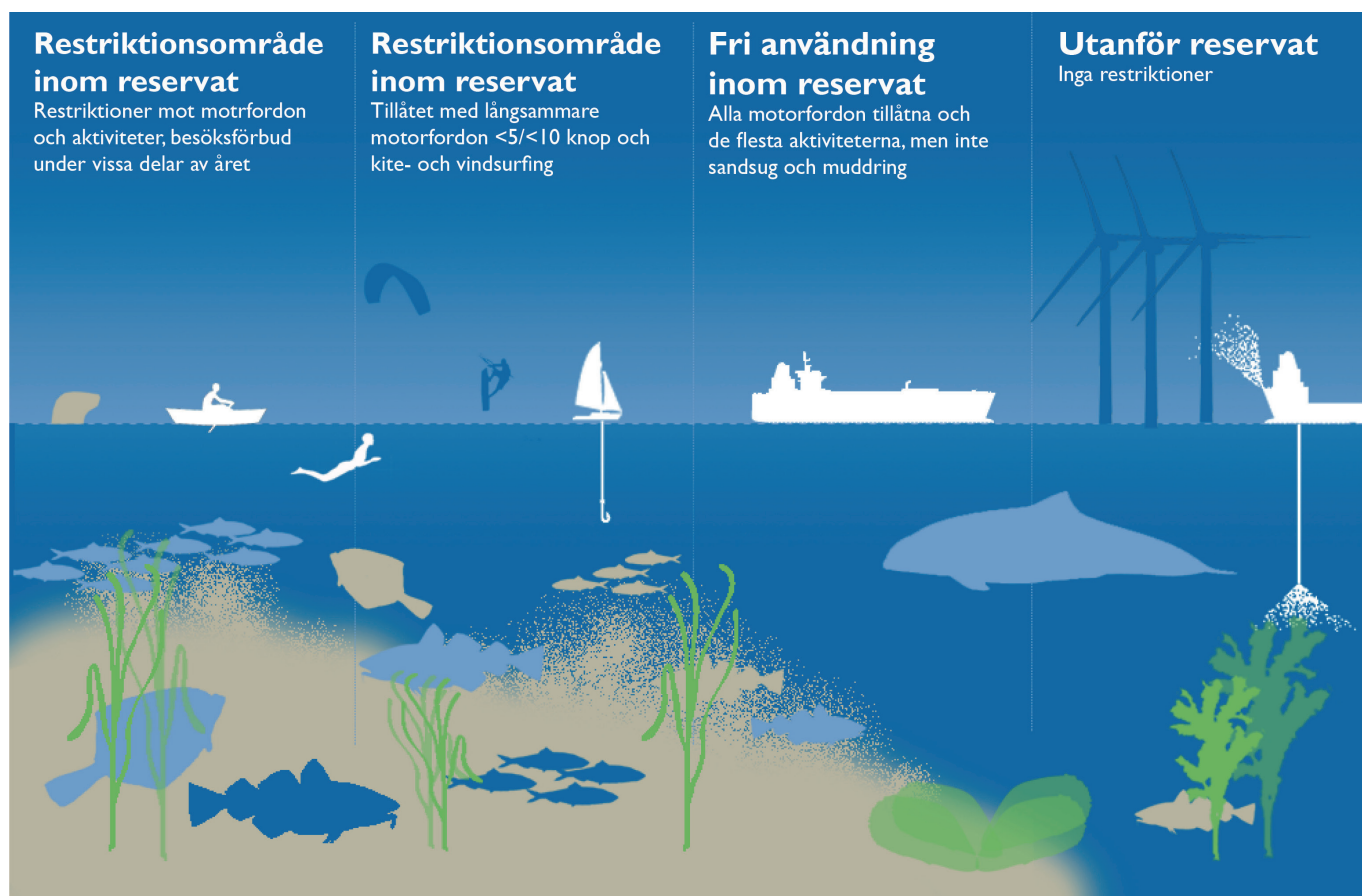


Illustration över påbud och förbud i Falsterbohalvöns marina naturreservat



## Del 2

# Havet 2050

År 2050 skapas livskvalitet genom att det finns en aktiv fysisk planering som möjliggör hållbar blå tillväxt utifrån de lokala förutsättningarna och behoven. Stabila ekosystem och dess nyttor är utgångspunkten för attraktiviteten i kommunens kustsamhällen. De internationellt och nationellt viktiga intressena behöver fortsatt kunna existera utan att hotas. Samtidigt finns lokala intressen och behov genom naturvärden, rekreation och lokalt förenings- och näringsliv som behöver få möjlighet att utvecklas. För att möta framtidens utmaningar med ett förändrat klimat prioriteras åtgärder som ger förutsättningar för stabila ekosystem och nya tillgångar till sand för kustskydd. Kommunens ambition är att se till havets utvecklingspotential och att besöksnäring, rekreation, energitillverkning, materialutvinning, transporter och livsmedelsproduktion sker utifrån naturens förutsättningar. Nyckeln till utveckling är samexistens, vad och hur användningar går att kombinera utan att skada kärnvärden.

# Strategier för framtiden

Översiktsplanen har en prioriterad inriktning om vad kommunen vill uppnå i framtiden och hur havsområdet ska utvecklas. Strategierna driver översiktsplanen framåt genom fokus på de frågor som är viktiga för kommunen. Strategierna är generellt formulerade och ger vägledning för kommande fysisk planering på olika sätt.

## Havslandskapet som kunskapsspridare

Kunskapen om vad som finns under ytan behöver fortsatt utvecklas och spridas för att framtida generationer ska kunna använda havet på ett hållbart och långsiktigt sätt. Kunskapen om havet är viktig för att natur- och kulturvärdena ska kunna upprätthållas, och för att förbättra människors koppling till platsen genom omtanke. Genom att prioritera upplevelser, arrangemang, service samt natur- och kulturpedagogik i och i anslutning till havet finns möjligheter att fler får en bättre förståelse om havets processer. Människor ska kunna möta havet i vardagen, framförallt genom det havsanknutna friluftslivet. Havet som kunskapsspridare är även ett sätt att skapa nya och stärka befintliga sociala mötesplatser.

## Värna nyckelarter i ett föränderligt klimat

Klimatet håller på att förändras och stabila ekosystem är en förutsättning för att inte förlora de befintliga naturvärdena. Kommunen ska arbeta för att bevara och stärka levnadsförhållandena för nyckelarterna ålgräs, brunalg och blåmussla som skapar förutsättningar för biologisk mångfald i havet och håller bottenarna syrerika. Nyckelarterna är viktiga för att ekosystemen i havet ska fungera och skapa de nyttor som vi människor har användning för och är beroende av. Tillsammans skapar de förutsättningar för biologisk mångfald, bottenstabilitet och rent vatten. Faktorer som i sin tur ger förutsättningar för marina däggdjur, fåglar, yrkesfiske och rekreation.

## Sandanvändning i kretslopp

Den marina sanden har en stor betydelse historiskt och i framtiden kommer den fylla en allt större betydelse för möjligheterna att bevara kustens värden. Det kommer finnas ett stort behov av att använda sand som

kustskydd för att möta effekterna och riskerna med stigande havsnivåer med naturbaserade lösningar. För att möta klimatförändringarna är det viktigt för kommunen att arbeta med långsiktig åtkomst av sand som tillåts vara en del av kustens processer. Sanden behöver fortsätta kunna röra sig fritt, samtidigt som den behövs på land som erosionsskydd i Vellinge kommun och grannkommunerna. Ett kretsloppstänk innebär därför att marin sand behöver prioriteras till att skydda kustsamhällen och upprätthålla strändernas värden framför byggindustrin. Ett kretsloppsperspektiv innebär även att framtida sanduttag inom kommunen behöver vara skonsamma på ett sätt som gör att naturen inte får bestående skador.

## Minskad negativ påverkan av yrkesfiske och sjöfart

Riskerna för en negativ miljöpåverkan av verksamheter i havet behöver vara så små om möjligt. För Vellinge kommun är det viktigt att den nationella havsplanen tar ställning hur det storskaliga fisket och sjöfarten ska bedrivas och utvecklas för att inte bidra till onödiga risker. Till exempel genom nationella regleringar för yrkesfisket i och i anslutning till skyddade områden för att minimera skada och minimera risken för kollisioner. Den negativa påverkan bör fortsatt minska i och med att näringarna växer så naturmiljöns producerande, stödjande och reglerande nyttor inte hotas.

## Ta till vara på den maritima näringspotentialen

Havet ska användas på ett klokt sätt som bidrar till den ekonomiska tillväxten och i en större utsträckning användas för att stärka kommunens varumärke och lokala näringsliv. Det havsanknutna friluftslivet är kärnan i kommunens besöksnäring och rekreation med stränder och hamnar som viktiga platser. Dessa platser behöver utvecklas hållbart mot en förlängd turistsäsong där fler får tillgång till havet. Havet är stort och här finns möjlighet till att producera varor som energi, biobränsle, livsmedel och foder. Möjligheter som behöver studeras till framtiden.



# Kustzonens utveckling

I kustzonen finns de flesta intresseanspråken inom planområdet. För att nå en vision om stabila ekosystem, tillgängliggöra havslandskapet och att ta tillvara på den maritima näringslivspotentialen prioriteras utvecklingen för djur- och växtliv, friluftslivets aktiviteter och anläggningar samt hamnarna som nod. Kustområdet är ett grunt område som ger goda möjligheter för djur- och växtliv samtidigt som det är platser och miljöer som är intressanta för både friluftsliv och besöksnäring. För att intressena ska kunna samexistera och platserna vara tillgängliga för både och, prioriteras anläggningar, hamnar och badanläggningar till redan ianspråktaga platser. I övrigt bör växt- och djurlivets fria utveckling gå först. Viktiga karaktärsdrag är bland annat de vita grunda badstränderna, de pittoreska småbåtshamnarna, de fluktuerande strandängarna och våtmarkerna med spår från medeltidens sillfiske och 1900-talets fashionabla badort. Kustzonen består av den grunda sandiga bukten vid Höllviken och Foteviken, Kämpingebukten, de grunda sandreven vid Haken, Knösen och runt Måkläppen samt de djupare och mer strömma områdena söder och väster om Falsterbo.

## Djur- och växtliv

Det grunda vattnet med sandbotten har goda förutsättningar för djur- och växtliv. I kustzonen finns goda förutsättningar för ålgräs, blåmussla och blåstång som skapar livsmiljöer för andra arter, bidrar till föda och renar vattnet. De grunda sandbottenarna fyller en stor funktion

som rekryteringsområde för fisket i Öresund och sydvästra Östersjön, både de blottade och de med vegetation. God tillgång på mindre fisk och skaldjur ger i sin tur förutsättningar för fåglar och marina däggdjur. Ålgräs är brett utbrett och finns framförallt i grunda lugnare vatten, norr och söder om land. Utbredningen av ålgräs kan variera från år till år och växer normalt ner på 7m djup men har noterats ner till 9m vid inventeringar. Ålgräset är känslig för fragmentering, fysiska hinder och grumligt vatten som skymmer solljus. Blåstången trivs i mer steniga förhållanden, som återfinns utmed Fotevikskusten, söder om Falsterbo samt vid Fredshög. Blåstången har även den funktion som uppväxtområde för fisk och skaldjur och är känslig för fragmentering. Den tredje nyckelarten, blåmussla behöver steniga miljöer och fasta objekt att växa på. Blåmusslan binder näringsämnen och behövs i de grunda och stillastående vatten för att förbättra vattenkvaliteten, till exempel i Höllviken som mest har sandiga bottenar.

Friluftslivets aktiviteter och anläggningar är ett hot mot växt och djurliv då dessa stör, sliter och fragmenterar sammanhängande områden. Friluftslivet är dock viktigt för att öka kunskapen om havet och ta tillvara på den maritima näringslivspotentialen. Friluftslivet behöver anläggningar för att havet ska vara tillgängligt för människor. För att behålla sandsträndernas funktion kan det finnas behov att strandfodra i havet inom konvergensdjupet. Strandfodring bidrar till grumling, vilket är negativt för ålgräsets



Illustrationen visar exempel på nyttor vid kusten

livsförhållanden.

### **Generella ställningstaganden**

Djur- och växtlivs fria utveckling prioriteras särskilt i Foteviken, norr om Knösen och söder om Måkläppen, där det inom dessa områden inte bör förekomma fasta anläggningar eller störande aktiviteter. I dessa områden finns goda förutsättningar för fåglar och säl som behöver skyddas från mänsklig påverkan och störningar i enlighet med beträdnadsförbud och restriktioner för aktiviteter i naturreservatsföreskrifterna. I hela kustzonen är utgångspunkten att naturmiljön i största mån ska prioriteras och att åtgärder och aktiviteter som stör och hotar ska begränsas eller anpassas så att den negativa påverkan minimeras. Lämpliga platser för att koncentrera störande aktiviteter eller anläggningar är hamnarna och kanalområdet och befintliga badstränder. De har redan störningar i och med dagens användning och stora sammanhängande ytor i grunda områden behöver då inte fragmenteras. Nya fasta anläggningar bör samlokaliseras om möjligt och begränsas till enstaka per strand. Särskild hänsyn gäller inom områden under 8m djup, där ålgräs har goda förutsättningar. Vid behov av strandfodring i havet ska påverkan på samt kompensation av ålgräs särskilt utredas. I övrigt bör inte beträdnadsförbuden utökas då ytor behövs till friluftslivets intressen. Befintliga hårda strukturer samt nya bör användas för att skapa livsmiljöer till blåmusslor, till exempel vid nya bryggor.

### **Friluftslivets aktiviteter och anläggningar**

Falsterbonäset har varit en destination för rekreation i över hundra år. Det finns idag ett rikt föreningsliv med aktiviteter inom naturskådning, vattensporter, båtverksamhet och scoutverksamhet samt ett oorganiserat friluftsliv som omfattar bad, fritidsfiske, promenader med mera. Det havsanknutna friluftslivet innebär att människor använder naturmiljön i rekreativt syfte, vilket är viktigt för både folkhälsa och det lokala närings- och föreningslivet. Friluftslivet sker oftast utan anläggningar i havet, men behöver dessa för att uppehålla organiserade aktiviteter, god tillgänglighet och service. Friluftslivets anläggningar i havet är framförallt bryggor och småbåtshamnar. Bad och vattensportsaktiviteter är koncentrerade till stränderna, av dessa är Skanörs havsbad, Kämpinge strandbad och Falsterbo strandbad ”Blå Flagg-stränder”, en internationell märkning för rena stränder med god vattenkvalitet och vissa andra kriterier. Förutom de etablerade hamnarna finns en fritidsfiskeförening i Höllviken och en i Skanör med fritt ankrade båtplatser.

Friluftslivet är beroende av naturen och historiska lämningar som skapar förutsättningar för rekreation och

skulle riskeras om naturvärdena försvann. Samtidigt är friluftslivets aktiviteter och anläggningar ett hot mot naturvärden, framförallt i kustområdet. Det finns även kända konflikter bland olika friluftslivsaktiviteter, till exempel mellan badare och vind/kitesurfare samt djur/fågelskådare och båtägare. Det beror på hur naturen används och om man ger upphov till störningar för någon annan.

### **Generella ställningstaganden**

Det finns ett behov att nå den orörda naturen och att använda havet som aktivitetsyta, både på ytan och under ytan vid dykning. Aktiviteter och anläggningar för bad, djur/fågelskådning och vattenaktiviteter prioriteras i anslutning till de befintliga badstränderna och hamnarna för att säkerställa tillgång till rekreation ur ett lokalt och regionalt perspektiv. De ska på ett för platsen hållbart sätt kunna användas för friluftslivets aktiviteter och därmed i mindre utsträckning störa i mer känsliga områden. Närmast stranden, ca 300m prioriteras badare före vattensportsaktiviteter som vind/kitesurfing och motorbåtar enligt befintliga lokala rekommendationer för vind/kitesurfing. I anslutning till badstränderna bör det även fortsättningsvis vara möjligt att rensa tång för att upprätthålla badsträndernas attraktivitet enligt befintliga tillstånd. Dessa bör omprövas inom planperioden till att eventuellt omfatta en bit ut i havet. Sandbotten inom konvergenszonen bör kunna fodras för att upprätthålla strändernas maktighet, vilket behöver prövas med nya utökade tillstånd. Inom området påverkas strandprofilen och därmed finns risk för erosion samt förlorade förutsättningar för bad och vattensportsaktiviteter.

Det ska kunna finnas möjlighet till fasta anläggningar i anslutning till badstränderna som stödjer friluftslivet och medför ett värde för de som använder badstränderna. Syftet är att främja turism och allmänhetens behov och anläggningar ska vara tillgängliga för allmänheten. De bör samlokaliseras för att minska risk för fragmentering samt utformas så att det inte på ett betydande sätt skapas erosion i hav och på land eller ger en betydande skada på Natura2000-arter, till exempel genomsläppliga för både sandrörelse och solljus. Med anledning av betydande risk för ackumulation och erosion (se mer under risker) samt påverkan på naturvärden (se mer under naturvärden) behöver alla fasta anläggningar, strandfodring och tångrensning detaljstuderas, hur det mer i detalj kan göras i enlighet med befintliga områdesskydd. Inseglingssrännor till hamnarna och farleder i grunda områden ska fortsättningsvis kunna muddras för att säkerställa tillgängligheten till land med fritidsbåtar. Om inte, riskerar de att sanda igen och rekreativa värden gå förlorade. Människor bör fortsättningsvis delvis ha tillgång till känsliga områden för

att skapa en kontakt med marint djur- och växtliv, men i framtiden finns behov att utveckla en hållbar turismnäring för att skapa tydligare ramar som inte skadar naturen. Det samma gäller kulturhistoriskt viktiga miljöer på bottenarna, även de riskerar att skadas vid om inte större hänsyn tas, framförallt vid dykning. Det behövs även en fördjupad kunskap om de marina kulturmiljöerna för att kunna tillgängliggöra dem genom information och säkerställa rätt typ av skydd i framtiden.

## **Hamnar som nod för friluftsliv och besöksnäring**

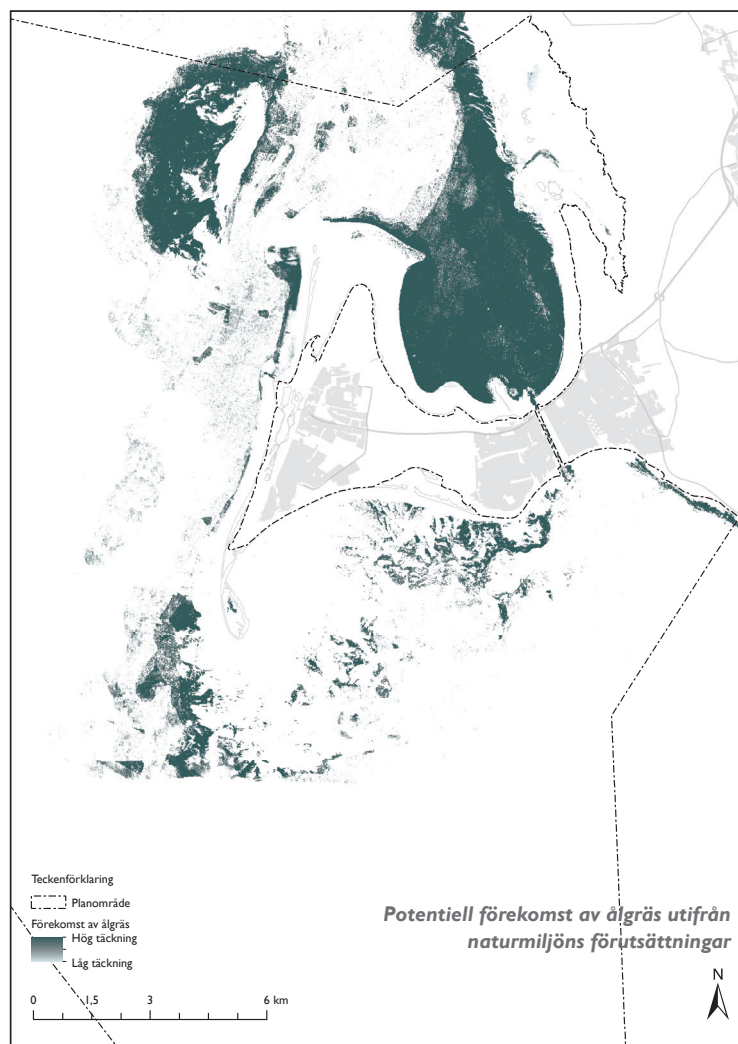
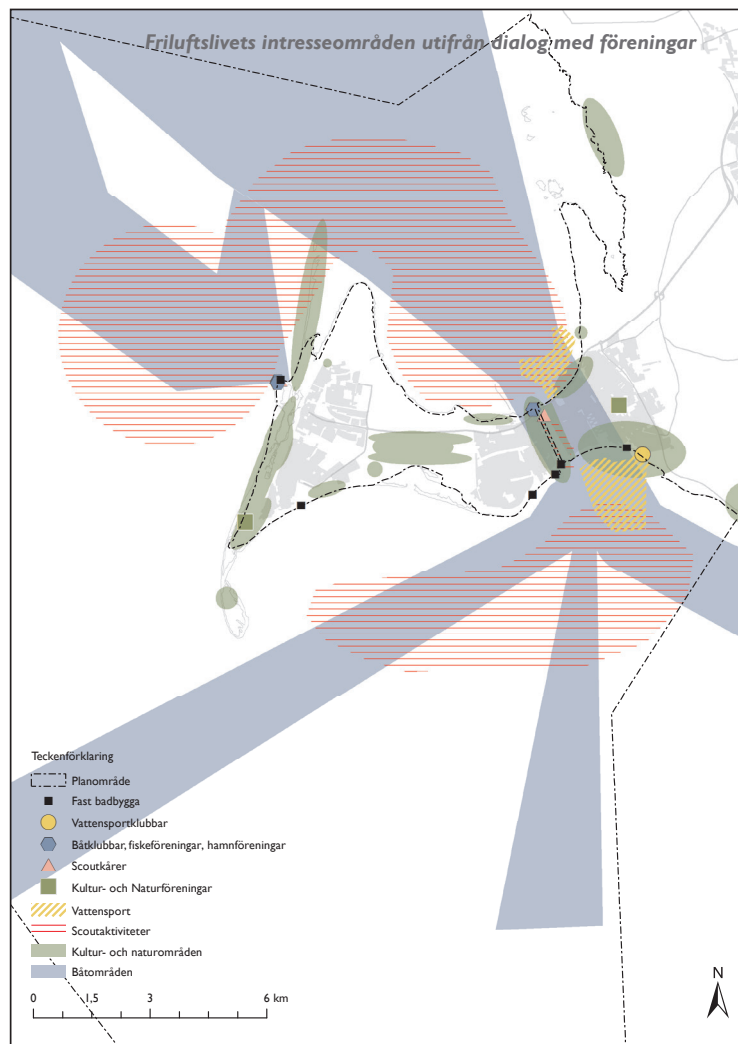
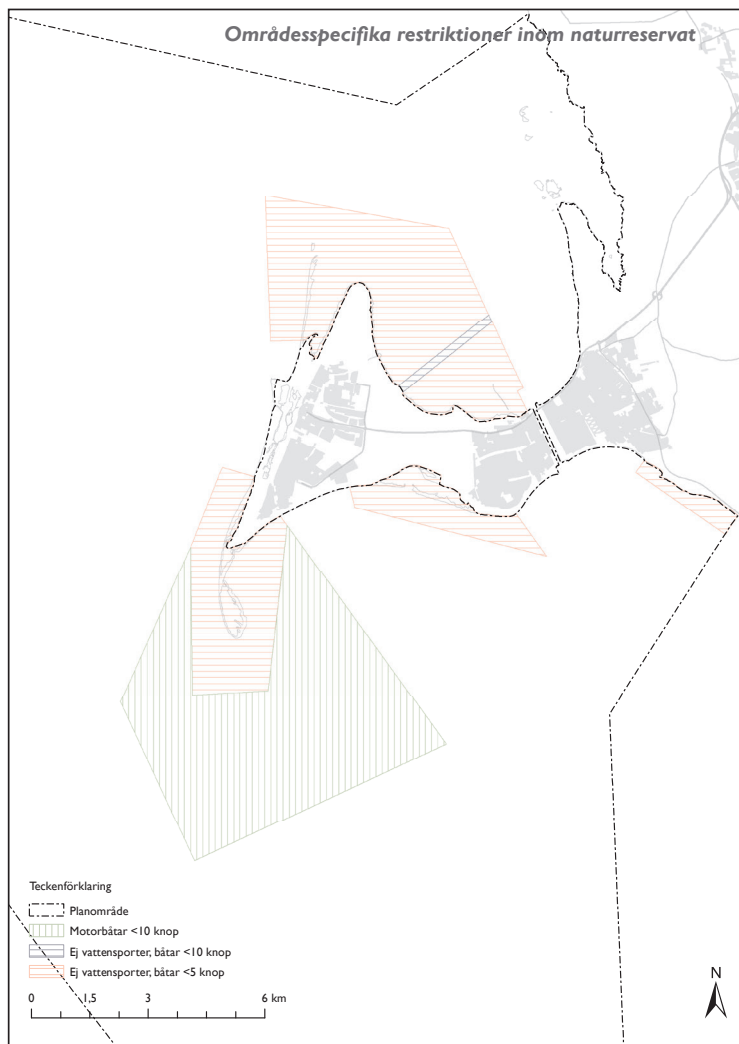
Kommunens småbåtshamnar är särskilt viktiga som noder för kopplingen mellan hav och land. De är lätta att nå och har en viktig betydelse för kommunens besöksnäring och det lokala näringslivet. Till exempel är de viktiga anläggningar för det havsanknutna friluftslivet i och med båtplatser/anordningar för att lägga i båtar och Skanörs hamn har en service som lockar besökare. Det finns en utvecklingspotential för hamnarna som gör att fler kan nå havet i vardagen genom att möjliggöra fler båtplatser, mötesplatser och andra anordningar för friluftslivet. Nationellt sett är kust- och havsturism den mest värdefulla blåa näringen. Yrkesfisket och besöksnäringen har traditionellt viktiga tillväxtmotorer för kommunens utveckling och kommunens varumärke. Idag är besöksnäringen betydligt viktigare för det lokala näringslivet än yrkesfisket, exempelvis finns endast enstaka fiskare.

### **Generella ställningstaganden**

Hamn- och kanalområdet behöver kunna fortsätta utvecklas som småbåtshamnar med syfte att skapa sociala mötesplatser, värna kustidentiteten, öka kunskapen om havet

och gynna det lokala närings- och föreningslivet. Det är etablerade platser som tagits i anspråk med pirar och utfyllnader. Den befintliga identiteten av småbåtshamn är viktig att behålla och bygga vidare på, i Skanörs hamn är hoddorna viktiga karaktärsdrag och i Falsterbokanalens Kanalväktartornet samt den råa betongen. För att stödja befintliga funktioner och en utveckling behöver hamnarnas form och utbredning kunna förändras, exempelvis med fler båtplatser, plats för funktioner kopplat till småbåtar och plats för service och arrangemang. Skanörs hamn bör kunna utvecklas inom befintligt hamnområde och detaljplan med fler båtplatser. Ny detaljplan och utökning av hamnområde med båtplatser för småbåtar kan bli aktuellt på den norra sidan på sikt, men behöver prövas i detaljplan och mot områdesskydd. I Falsterbokanalens hamn är det förespråkade att inom hamnområdet pröva en utvecklad användning av hamnen som stödjer planerad utbyggnad av service och bostäder i ÖP2010. Exempelvis med fler båtplatser och uppställningsplatser på land. Vid utformning av hamnarna ska det tas hänsyn till de konsekvenser fasta anläggningar bidrar till i anslutning till anläggningen. Framförallt hur förändring av sandrörelsen kan orsaka erosion, lagrade miljögifter i botten eller påverkan på växt- och djurlivet. Exakt utformning behöver detaljstuderas, anpassas och miljöbedömmas utifrån fördjupade utredningar, inom respektive tillståndprocess för att säkerställa godtagbara miljökonsekvenser. Inom planperioden ska även Falsterbokanalens kunna utvecklas utmed kanalkanterna och i den södra delen med aktivitetsytor, båtplatser mm och i framtiden en förbindelse i söder. Funktionen av farled i kanalen respektive allmän väg över kanalen ska inte påverkas. Farleden i kanalen och till hamnarna ska hållas fria och kunna muddras för att säkerställa tillgängligheten för småbåtar.





# Utsjöns utveckling

I kommunens utsjövatten finns det stora diffusa geografiska intresseanspråk av nationell och internationell betydelse. Det berör förutom djur- och växtliv främst sjöfart, fiske, men även framtidsfrågor som materialutvinning och produktion av energi, biobränsle och livsmedel. Identifierade intressen kräver större ytor och kan till en stor del samverka med anledning av att det är i olika nivåer. Konfliktpunkter ligger snarare vid ytan än botten som i grundare områden. Utsjöområdet består av delar av Öresund, Södra Östersjön och Arkonahavet och karaktäriseras av den fria sikten och under ytan av de mjuka bottenarna med inslag av hårdare botten som block, sten, grus och morän. Måkläppens sandrevlar fortsätter i en sydvästlig riktning. Djupet är från 10 meter till 40 meter, och är som djupast i söder, i riktning mot Arkonabassängen. Framtida prioriterad inriktning är att värna tumlarnas livsmiljöer och säkerställa tillgång till marin sand för kustskydd. Det är en nödvändighet att fortsatt utreda möjligheterna till att ta marin sand på grund av det stora framtida behovet inom kommunen och grannkommunerna. Inom planperioden tillämpas generellt en restriktivitet till nya anläggningar då det i dagsläget inte går att säkerställa konsekvenserna och med fördjupad kunskap är kommunens ambition att precisera områden för exempelvis sanduttag. Ambitionen är även att bevara de fria ytorna, som har reglerande funktioner som koldioxidupptag, luftrening samt en möjlighet för sjöfart. De fria vyerna är även en viktig del i upplevelsen av havet och har inverkan på friluftslivet.

## Djur- och växtliv

Växtliv i utsjön utgår främst från arter som inte behöver solljus samt ett djurliv som trivs i djupare områden och till viss del livnär sig på musseldjur. De djupare områdena består i större utsträckning av biogena rev uppbyggda av blåmusslor på mjukbottnar samt sandbottnar. Nyckelarten blåmussla finns enligt undersökningar i planområdets sydöstra del och har en relativ hög täckningsgrad. Tillsammans med omgivande mjukbottnar bidrar reven till en artrik botten- och fiskfaunasammansättning i havsområdet. Naturtyperna är av stor betydelse för dykänder, alfågel och marina däggdjur. Flertalet av arterna är skyddade och hotade. Tumlaren rör sig över stora områden och i djupare vatten, ca 20-200m. Sydvästra Östersjön är ett kärnområde med känd förekomst av tumlare under maj-oktober och omfattar både bälthavspopulationen och östersjöpopulationen. De är känsliga för undervattensbuller, utfiskning och förändringar i fiskfaunan samt för att hamna som bifångst i fiskenät.

Konfliktpunkter mot djur- och växtlivets utbredning består till stor del av buller från fartyg och olika typer av anläggningar samt påverkan på botten, bland annat genom grumling. Buller skadar framförallt tumlarna och bottenförändringar påverkar tillgången på födoämnen. Ju grundare områden, desto känsligare bedöms naturmiljöerna vid botten och artrikedomen antas avta ner mot 35-40m.



Illustrationen visar exempel på nyttor i utsjön

### Generella ställningstaganden

Djur- och växtliv ska likt i det grundare kustvattnet prioriteras. Tills vidare behöver det tas hänsyn till naturvärden enligt försiktighetsprincipen då varken naturtypen rev eller tumlaren har fullgod bevarandestatus på grund av att det råder kunskapsbrist. Det innebär att det utifrån nuvarande kunskapsläge inte föreslås användningar som ytterligare riskerar att påverka botten och öka bullerpåverkan. Naturtyperna bedöms mindre känsliga än i de grunda kustområdena och kan därför samexistera med andra funktioner på skyddade arters villkor. Befintliga störande aktiviteter, som sjöfart och fiske bör regleras för att inte öka de negativa konsekvenserna på djur- och växtliv, det ligger dock utanför kommunens rådighet. Allt eftersom kunskapsläget förbättras ges även nya planeringsföresättningar. Det kan därför i framtiden finnas möjligheter att kombinera andra funktioner med de skyddade arterna när man bättre kan föreslå skyddande åtgärder.

### Sand

Hela havsmiljön runt Falsterbohalvön är mycket dynamisk och karaktäriseras av en omfattande sandvandring. Sandvandringen bidrar till en förändring av strandlinjens läge genom erosion och ackumulation. I framtiden står kommunen för stora utmaningar i och med att havsnivån bedöms höjas, vilket kommer ha en negativ påverkan på stränderna och bidra till att de minskar. Sanddynerna är idag ett naturligt yttre skydd mot kraftiga stormar och bidrar till att skydda den befintliga bebyggelsemiljön från översvämning samt möjliggör rekreation och biologisk mångfald. För att bibehålla befintliga sandmiljöer bedöms det behövas ca 375 000m<sup>3</sup> sand inom planperioden och 1 183 000m<sup>3</sup> till 2050. Idag återanvänds muddringsmassor från Skanörs hamn och Slusan till strandfodring, enligt gällande tillstånd, årligen ca 5 000m<sup>3</sup>.

Planområdets jordarter består till stora delar av sand, grus och morän. Kunskapen om vilka sandmängder som finns förutom kända sandbankar är relativt låg, men undersökningar visar en koncentration längs den västra kommungränsen. Väster om kommunen finns dessutom sandbanken Sandflyttan, som är ett utpekat område för utredning sandtäkt i nationell plan. Sandmiljöerna innehåller generellt högre naturvärden, då det är goda livsmiljöer för fisk och tumlare. Eventuella sanduttag kan påverka arterna negativt då deras vegetation störs, vattnet grumlats och störningar uppstår. Tidigare har stora mängder tagits med skadliga metoder vilket skapat sänkningar i bottenytan, påverkat djur- och växtliv samt sandrörelsen. Det finns även en risksituation med långsamgående fartyg som används vid utvinning av sand inom farlederna där det passerar godsfartyg (se mer under risker).

### Generella ställningstaganden

Det är prioriterat för kommunen att kunna säkerställa nya källor till sand för att möta framtidens behov vid klimatanpassning och fortsatt trygga bebyggelsemiljön och rekreativa värden. Befintliga källor och tillstånd är begränsade och bedöms behövas kompletteras snarast för att uppehålla stränderna och för ett långsiktigt översvämningsskydd på land. Sandfodring och förstärkning av sanddyner är mjuka klimatanpassningsåtgärder som vävs in i de naturliga processerna och prioriteras som skyddslösning i ÖP2010. Alternativa skyddsåtgärder, så som hårda skydd bedöms ge stora risker i den dynamiska miljön. Lokala sandkällor inom planområdet är intressanta och att föredra för att säkerställa likvärdig kvalitet, undvika långa transporter eller att system helt bryts. Fördjupande undersökningar behövs för att peka ut en plats för sandtäkt, då kunskaperna dåliga om mängden sand, dess kvalitet och hur det kommer påverka botten, djur, fartyg och sandvandringen. För att inte omöjliggöra en framtida sandtäkt bör angivna ytor fredas mot fasta anläggningar. Åtgärden kräver även en fördjupad analys av påverkan på befintligt naturreservat samt dialog med länsstyrelsen, då det idag inte är tillåtet enligt reservatsföreskrifterna. En viktig utgångspunkt till kommande utredningsprocesser är att välja metoder som är skonsamma mot bottenmiljön, inte skapar onödig risk i och med långsamgående fartyg eller stör hotade arter. Eventuella sandfyndigheter bör även säkerställas som riksintresse med syfte att skydda kusterosion på platser som måste skyddas. Sandbehovet bör ses som ett väsentligt allmänintresse som inte kan säkerställas på annan plats på grund av det då blir långa transporter.

### Fiske

Det storskaliga fisket sker flexibelt och över stora områden innanför och utanför svensk ekonomisk zon. Var fiske bedrivs varierar mellan säsongerna, men också hur fiskbestånden utvecklas över tid. Torsk och sill är vanligast inom Sydkusten och fiskas ofta med trålfiske, nätfiske och ringnotsfiske.

Storskaligt fiske kan ha negativ påverkan på växt- och djurliv med skador på botten och skräp. Spökgarn kan skada djur, fiskar och fåglar samt brytas ned till farliga mikroplast. Bottenskadorna i form av trålsår påverkar tillgången på födoämnen.

### Generella ställningstaganden

Fisket bidrar till den maritima näringslivspotentialen, men bör anpassas på ett sätt som inte skadar naturvärden. Arbete pågår på statlig nivå med föreskrifter för fisket i



syfte att inte skada det marina naturreservatet runt Falsterbohalvön. Det befintliga förbudet mot trålfiske utökas, då det finns värdefulla miljöer även söder om Öresund. Passiva fiskemetoder bidrar till att minska de negativa konsekvenserna med trålning och småskaligt fiske bör uppmuntras med nödvändiga funktioner i kommunens hamnar. Fiske bedöms förenligt med framförallt sjöfart och behöver kunna samexistera för att fortsatt kunna vara rörligt.

## Sjöfart

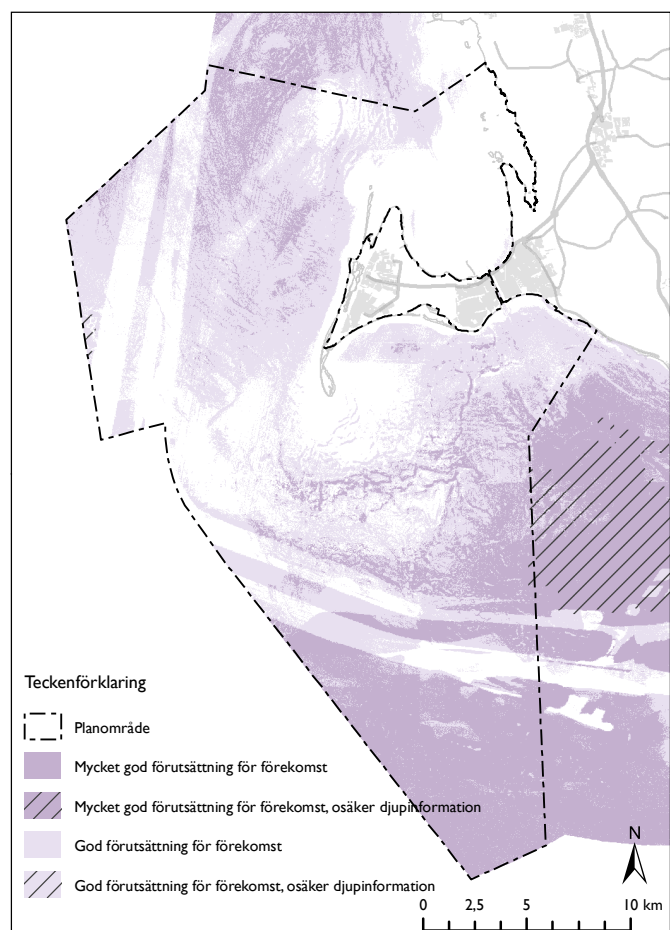
De stora ytorna i havet ger goda förutsättningar för frakttransporter och stora ytor är reserverade för sjöfarten. Farlederna är idag 4-5km breda och utanför Falsterbo passerade år 2015, 30 941 fartyg. Containerfartyg dominerar i södra Östersjön och den vanligaste godstypen i svenska hamnar var 2014 flytande bulk som omfattar råolja och petroleumprodukter. Myndigheten för samhällsskydd och beredskap bedömer att containertrafiken väntas öka i takt med den ekonomiska tillväxten. Dessutom, bidrar Rysslands utbyggnad av oljeindustrin också till fler fartyg och transport av oljeprodukter.

Sjöfarten medför buller och en risk för allvarliga utsläpp (se mer under risker) vid kollisioner. Stillastående fartyg

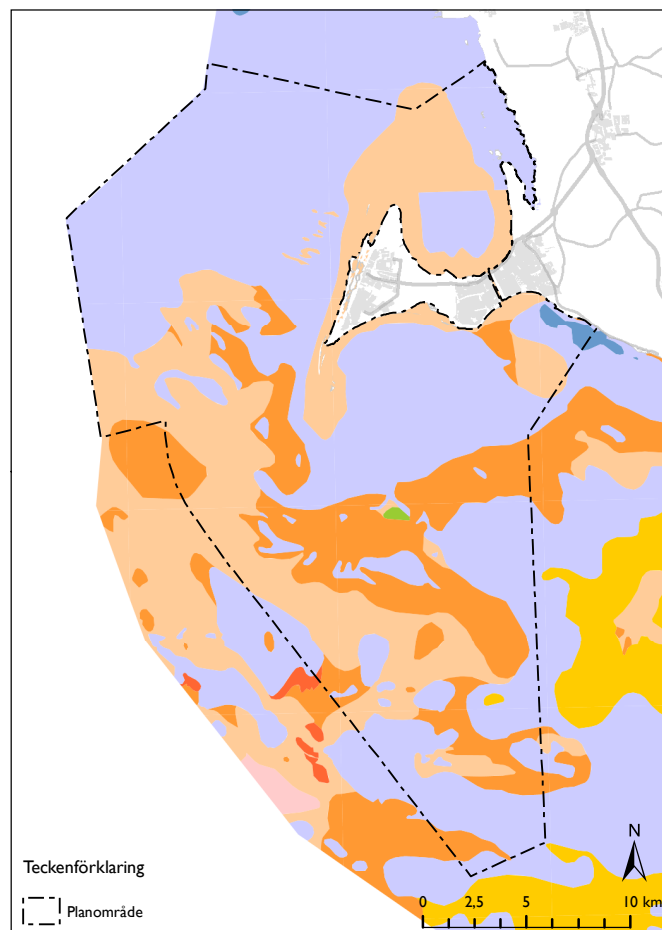
och fasta objekt ökar risken för kollision.

## Generella ställningstaganden

Det är ett stort värde internationellt att transportvägarna säkras. Det bidrar till den maritima näringen och säkra färdvägar bidrar till att minska sjöfartens negativa påverkan. Sjöfartens framkomlighet och mängder regleras i internationella överenskommelser, vilket gör att kommunen har liten påverkan i hur mycket och på vilket sätt trafiken passerar kommunen. Trafiken måste även kunna gå genom Öresund för att nå hamnar i Östersjön och bidra till hållbara transporter. Med anledning av de breda anspråken för sjöfart bedöms dock transporter kunna samexistera med mer långsamgående och stillastående fartyg för sandutvinning i framtiden. Risken för kollision behöver utredas om långsamgående fartyg skulle vara aktuellt, till exempel vid sandutvinning. Fasta objekt bör helt undvikas för att inte öka risksituationen.



Prediktion av ar det finns blåmussla



Bottenmaterial; lila-morän, beige-postglacial sand, orange- sand och grus, gul-glacial lera

## Vindkraft, vågkraft och vattenbruk

Energitillverkning och odling till havs är framtidsfrågor som bortom planperioden kan komma att bli alltmer intressanta. I ett regionalt perspektiv finns ett behov av att tillverka energi nära tätbefolkade områden för att nå regionala och nationella mål om förnybar energiproduktion. Havsområdet har generellt bra förutsättningar för energitillverkning och kan utnyttja både vind- och vågenergi. Odling till havs är ett sätt att komplettera det landbaserade jordbruket och biobränslen, med framförallt makroalger, sjöponng och blåmusslor.

Det finns konflikter mellan fasta anläggningar och påverkan på naturvärden och sjöfart. Samtliga typer av anläggningar har en bottenpåverkan och kan ge störningar på djurlivet som inte är förenligt med nuvarande kännedom om skyddade naturtyper och arter. Med odling finns dessutom ett antal osäkerheter och risker som kan bidra till negativ påverkan på den befintliga naturmiljön. Framförallt fiskodling bör därför hellre ske kontrollerat på land.

## Generella ställningstagande

Användningen i havet behöver enligt flera nationella strategier och mål ökas och se till både hav och land när det gäller produktion av el, biobränsle och livsmedel/foder, men prioriteras inte inom denna planperiod över naturvärdena. Vattenbruk och energitillverkning under ytan är idag inte relevant i Östersjön på grund av förutsättningarna med strömmar, temperatur och salthalt. Det finns dessutom inga riksintressen varken för vindkraft, vågenergi eller vattenbruk som motiverar att pröva det mot nuvarande områdesskydd. Vindkraften bedöms även ha en visuell påverkan på landskapsbilden, vilket påverkar upplevelsen av naturmiljön. I och med att kunskaperna ökar och tekniken utvecklas finns det möjlighet att i framtiden peka ut relevanta områden och det är intressant att fortsätta utreda förutsättningarna för nya näringar i havets djupare delar. Framtida intresseanspråk för energitillverkning – vindbruk, bör lokaliseras till havslandskap med mindre känslig botten och djurliv.





## Del 3

# Hänsyn

I den översiktliga planeringen ska kommunerna redovisa hur de avser att tillgodose de redovisade riksintressena. Denna del visar vilken hänsyn som översiktsplanen behöver ta till olika identifierade värden och risker.

## Riksintressen

Mark- och vattenområden som har så höga värden att de är av nationell betydelse utgör så kallade riksintressen. Riksintressena regleras enligt Miljöbalken (SFS 1988:808) och består av områden enligt 3 kap. som pekas ut som riksintresse av ansvarig sektorsmyndighet och av områden enligt 4 kap. som är större områden direkt utpekade av riksdagen. Olika intressen ska i första hand om möjligt kunna samexistera, men i vissa fall kan riksintressen behöva vägas mot varandra.

Inom planområdet sammanfaller de flesta riksintressen. De flesta finns i kustzonen och är kopplat till värden som finns i grunda vatten. De flesta bedöms kunna samexistera då åtgärder inte påverka andra värden. Riksintresse naturvård bedöms påverkas/påverka andra riksintressen mest, dels på grund av en stor utbredning samt känslighet vid andra åtgärder, tex storskaligt fiske till fritidsaktiviteter och sjöfart. Se mer under konsekvenser.

### Riksintresse för kulturmiljövården

#### Värdebeskrivning

M:K 128 Foteviken – Glostorp - Vidsträckt öppen slättbygd utmed Öresundskusten med förhistorisk bruks- och bosättningskontinuitet med talrika och landskapsdominerande fornlämningsmiljöer samt flera kyrkbyar.

M:K 129 Skanörs Ljung- Hedlandskap med fornlämningsmiljöer på Falsterbonäset med såväl förhistoriska som medeltida bosättningar.

M:K 130 Skanör Falsterbo - Småstaden Skanör som i planering, bebyggelse och omgivning speglar medeltidens stad samt småstaden Falsterbo, med anor från medeltiden men med huvudsaklig prägel av det sena 1800-talets och 1900-talets fashionabla badort.

#### Säkerställande av riksintresse

Omfattas av naturreservat med syfte att bland annat bevara kulturvärdena i den marina miljön.

#### Kommunens ställningstagande

Samtliga: behov av mer utredning angående fyndigheter i havet.

M:K 130 Skanör Falsterbo: Riksintresset omfattar värden på land och det geografiska området i havet motsvarar inte det område som Riksantikvarieämbetet bedömer som värdekärna med hänsyn till vindkraft. Den geografiska avgränsningen och värdebeskrivningen bör diskuteras och utvecklas för att bättre stämma överens i havsområdet. Eventuell utveckling i Skanörs hamn ska anpassas till karaktärsdragen för småbåtshamnen.

### Riksintresse för friluftsliv

#### Värdebeskrivning

FM 16 Skanör Falsterbohalvön Skanör-Falsterbohalvön med kuststräckan Höllviken-Trelleborg: Område med särskilt goda förutsättningar för berikande upplevelser i natur- och/eller kulturmiljöer genom friluftaktiviteter och vattenanknutna friluftaktiviteter.

#### Säkerställande av riksintresse

Området för riksintresset omfattas till stora delar av naturreservat med syfte att främja friluftsliv och allmänhetens tillgång till badstränderna.

#### Kommunens ställningstagande

Kommunen värnar om allmänhetens tillgång till havsanknutet friluftsliv. Naturvårdsintresset och rekryteringsområde fiske bör prioriteras i områden där det inte finns befintliga anläggningar (hamn, fasta bryggor) eller är besökstunga platser (badstränderna).

### Riksintresse högexploaterad kust

#### Värdebeskrivning

Brofjorden i Bohuslän till Simpevarp i Småland: Fritidsbebyggelse endast får komma till stånd i form av kompletteringar till befintlig bebyggelse om det inte finns särskilda skäl, t.ex. fritidsbebyggelse som tillgodoser det rörliga friluftslivets behov.

#### Säkerställande av riksintresse

300m ut från strandlinjen omfattas av strandskydd enligt 7kap med undantag för Skanörs hamn samt Falsterbokanalerna och sträckan mellan Falsterbokanalerna och Lilla Hammar.

#### Kommunens ställningstagande

Inga områden anges för landsbygdsutveckling i strandnära läge då kommunens kust inte bedöms som landsbygd. Eventuella anläggningar inom riksintresset får göras för att tillgodose riksintresse för friluftsliv och möjlighet för allmänheten att i rekreativt syfte använda havet. Anläggningar bör vara offentliga för att trygga tillgängligheten till havet.

### Riksintresse för yrkesfisket

#### Värdebeskrivningar

YF 12 Falsterbo utsjöområde – Fångstområde (precisering saknas)

YF 13 Falsterbo/Ystad trälgränsområde – Fångstområde (precisering saknas)



YF 50 Höllviken djup <3 - Området utgör rekryteringsområde för ål och plattfisk.  
YF 51 Lillgrund - Området utgör fångstområde för torsk.

#### **Säkerställande av riksintresse**

YF 50 Höllviken djup <3m: omfattas av naturreservat med syfte att främja fiskens upplevnadsmiljöer samt Natura2000.

#### **Kommunens ställningstagande**

YF 12 Falsterbo utsjöområde: Riksintresse för naturvård främjas framför riksintresse för yrkesfiske och fiske bör ske med passiva redskap med utökning av trålförbud. Finns behov att utreda om yrkesfisket har negativ påverkan på bevarandemålen för Natura2000-områdena.

YF 13 Falsterbo/Ystad trålgränsområde: Fiske bör ske med passiva redskap med utökning av trålförbud. Finns behov att utreda om yrkesfisket har negativ påverkan på bevarandemålen för Natura2000-områdena.

YF 50 Höllviken djup <3m: Riksintresse för yrkesfiske främjas framför riksintresse för friluftsliv. Möjlighet att pröva bryggor i syfte för rekreation och friluftsliv med hänsyn till uppväxtområde för fisk.

YF 51 Lillgrund: Riksintresse för naturvård främjas framför riksintresse för yrkesfiske och fiske bör fortsätta ske med passiva redskap enligt gällande förordning. Finns behov att utreda om yrkesfisket har negativ påverkan på bevarandemålen för naturreservaten och Natura2000-områdena.

### **Riksintresse för kommunikation**

#### **Värdebeskrivning**

Farled 18 Sträckan Anholt – Svartgrund: farledsklass 1  
Farled 21 Trelleborg – Gedser: farled klass 2

#### **Säkerställande av riksintresse**

Farled 18 Sträckan Anholt – Svartgrund: TSS Falsterbo-rev OFF (trafikseparering)

#### **Kommunens ställningstagande**

Riksintresse för naturvård främjas framför riksintresse för kommunikation. Finns behov att utreda om sjöfarten har negativ påverkan på bevarandemålen för naturreservaten och Natura2000-områdena. Bedöms kunna samexistera med yrkesfiske och i framtiden sandupptag med anledning av stora intresseanspråk.

### **Riksintresse för totalförsvarets militära del**

#### **Värdebeskrivning**

Övrigt influensområde

#### **Säkerställande av riksintresse**

Höga objekt ska skickas på remiss till Försvarmakten

#### **Kommunens ställningstagande**

Planen medger inga höga byggnadsverk som kan skada riksintresset.

### **Riksintresse naturvård**

#### **Värdebeskrivning**

Måkläppen - Limhamnströskeln N91: Ett sandvandningsområde utan motsvarighet i Sverige. Området har större och mindre områden med ålgräs med artrik och varierande fauna. Området är ett viktigt produktionsområde för fisk och andra marina organismer med betydelse för många fågelarter och sälar. Området har stor art- och individrikedom av fåglar, bl.a. flera flyttfågelarter.

#### **Säkerställande av riksintresse**

Hela området omfattas av naturreservat, och Natura2000, SPA- och SPI-områden.

Förbud mot trålning i Öresund (i höjd med Falsterbo fyr) enligt överenskommelse mellan Sverige och Danmark samt allmänt trålförbud utmed kusten enligt fiskeföreskrifter.

#### **Kommunens ställningstagande**

Främjas framför andra riksintressen, undantaget i utpekade områden där friluftslivets intressen går före och anläggningar kan prövas i syfte för att utveckla besöksnäring och tillgängligheten till havet.

# Teckenförklaring

-  Yrkesfiske, fångstområde
-  Yrkesfiske, rekryteringsområde
-  Friluftsliv
-  Kulturmiljövården
-  Naturvård
-  Totalförsvarets militära del
-  Kustzon
-  Kommunukationer, farled

0 2,5 5 10 km





## Naturvärden

Hela planområdet omfattas av Naturreservat och Natura2000, olika områdesskydd med syfte att skydda utpekade naturvärden. Kunskapen om naturvärden hämtas därför från naturvärdesarbetet inom arbetet med naturreservaten och Natura2000-områdena.

### Värden enligt naturreservat

Inom planområdet finns ett marint naturreservat och sju stycken naturreservat som till största del ligger på land. Naturreservat regleras i 7kap 4-8§§ MB och bildas för att bevara biologisk mångfald, för att vårda och bevara värdefulla naturmiljöer, för att tillgodose behov av områden för friluftslivet, för att skydda, återställa eller nyskapa värdefulla naturmiljöer samt för att skydda, återställa eller nyskapa livsmiljöer för skyddsvärda arter.

Nedan presenteras syftet med Falsterbohalvöns naturreservat som är det största och till stor del inrymmer de andra reservatens syften i havet. De övriga naturreservaten som finns inom planområdet är Foteviksområdet, Norra Ljunghusen, Måkläppen, Skanörs ljun, Ljungskogens och Ljunghusens strandbad, Kämpinge strandbad, Flommen samt Skanör-Högl. Kommunen avser inte att ändra befintliga naturreservat eller föreslå nya kommunala naturreservat inom planområdet.

### Falsterbohalvöns havsområdes naturreservat

Följande värden är angivna i naturreservats beskrivning och är de som reservatet syftar till att skydda:

- Fri utveckling efter havsströmmarnas uppbyggande och nedbrytande krafter.
- Möjlighet till fri kolonisering och ostörd utveckling för djur och växter.
- Bevarande av biologisk mångfald (algflora, fågelfauna, kärlväxtflora och övriga vertebrater)
- Skydda och återställa eller nyskapa värdefulla naturmiljöer
- Skydda, återställa eller nyskapa livsmiljöer för skyddsvärda arter
- Vårda och bevara värdefulla naturmiljöer (geologi, havsmiljöer, kustnära, havsmiljöer, utsjö, substratmiljöer).

Åtgärder som kan skada syftet är framförallt täktverksamheter samt muddra, gräva, spränga eller vidta utfyllnad i vattenområdet (dumpning av massor). Genomförande av översiktsplanen kommer innebära att det krävs dispens från naturreservatet med en fördjupad miljöbedömning för alla former av anläggning. Vissa åtgärder kan vid närmare miljöbedömning visa sig ge så pass stor lokal påverkan att det inte är förenligt med reservatssyftet.

Kommunens ställningstagande är att eventuella åtgärder i grunda områden ska ske samlat för att inte fragmentera sammanhängande växtbeksidda bottenar eller påverka sandrörelser.

### Värden inom Natura 2000 (art- och habitatdirektivet SCI/SAC), marina habitat

EU:s art- och habitatdirektiv syftar till att bidra till att säkerställa den biologiska mångfalden genom bevarande av livsmiljöer samt vilda djur och växter. Habitatdirektivet omfattar bildandet av det ekologiska nätverket Natura 2000, regler som är implementerade i miljöbalken. Natura 2000 omfattar arter samt dess livsmiljöer som långsiktigt ska kunna finnas kvar inom EU.

Genomförande av översiktsplanen kommer innebära att det krävs dispens från Natura2000 med en fördjupad miljöbedömning för alla åtgärder som är hot mot utpekade naturtyper. Översiktsplanen prövar inte enskilda åtgärder utan anger kommunens avvägning av allmänna intresse. Det finns flera intressen som är hot mot Natura2000-arter. Fördjupad utredning och miljöbedömning behövs med metoder vid respektive prövning om dispens. Åtgärder utanför angivna områden kan även påverka och vid genomförande av översiktsplanen bör alltid samråd hållas tidigt med länsstyrelsen.

### Sydvästskånes utsjövatten

Ett utsjöområde med djupintervallet 10-44 m som domineras av mjukbottenar och mestadels sand, men det finns inslag av hårbotten. Områdets nordvästra del är av betydelse som övervintrings/rastområde för olika andfåglar. Under vinterhalvåret nyttjas området troligen av både Östersjö- och Bälthavspopulationen av tumlare. Området är utpekat för att skydda naturtyperna sandbankar och rev samt arterna tumlare, gråsäl och knubbsäl. Bevarandeplan saknas och upprättas av länsstyrelsen.

### Falsterbohalvön

Främst marint område med stränder och en nästan naturlig utveckling av erosion och ackumulation av sand. Grunda områden i de nordöstra delarna med flera mindre öar och laguner i väster på fastlandet. Landskapet är unikt i Sverige och håller en mycket speciell vegetation med stort antal unika och ovanliga arter. Rymmer stort värde för migrerande fåglar och sälar. Området har även stort värde för forskning om geomorfologi. De grunda vattnen är viktiga för reproduktion av fisk. Området är utpekat för att skydda naturtyperna blottade ler- och sandbottenar, laguner, glasörtstränder, rev, driftvallar, fördyner, vita

dyner, gråa dyner, risdyner, träbeklädda dyner, dynvåtmarker, kransalgsjöar, fukthedar, torra hedar, stagg-gräsmarker, silikatgräsmarker och salta strandängar. Enligt förslag till bevarandeplan är de största hoten mot de utpekade arterna:

- Störda samspel, fragmentering och förlorad konnektivitet
- Buller och vibrationer
- Exploatering (anläggningsarbeten, byggnation, grävning, schaktning, muddring, sprängning, utfyllnad, täkt, förankringar, dragning av kablar och ledningar, drift av anläggningar med flera)
- Täktverksamhet och sandsugning
- Försämrad hävd och överbete
- Erosion
- Fartygstrafik
- Föroreningar och utsläpp
- Eutrofiering
- Främmande arter, populationer
- Fiske
- Nedskräpning
- Kunskapsbrist

### Tygelsjö-Gessie

Området består av ett öppet odlingslandskap som närmast kusten utgörs av betade strandängar och vassområden. Det är en för landet unik naturtyp med strandängar längs Öresundskusten. Artrika strandängar med fågelliv samt grunda bottenar som en viktig lek- och yngelplatser för fisk. Området är utpekad för att skydda naturtyperna sandbankar, blottade ler- och sandbottenar, driftvallar och rev. Enligt bevarandeplan är de största hoten mot de utpekade arterna:

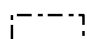



- Svag eller utebliven hävd.
- Gödsling, stödutfodring, kalkning, nydikning eller insådd av för naturtypen
- Främmande arter
- Igenväxning av trädskikt, buskskikt och fältskikt
- Markexploatering
- Dräneringar från den omgivande strandängen
- Uppläggande av muddermassor
- Uppodling och invallningar
- Övergödning genom ökad pålagring med ruttnande tång och alger
- Kväveläckage
- Erosion på grund av landsänkning/upphörd sedimentering.
- Oljeutsläpp
- Användning av avmaskningsmedel som innehåller avermectin eller liknande

### Vellinge ängar

Området är ett av länets förnämsta havsstrandängar med karakteristiskt utbildade marskområden. Ängarna har lång beteshävd som går tillbaka flera generationer, vilket ger representativ vegetation och flora samt ett synnerligen varierat och rikt fågelliv. Området är utpekad för att skydda naturtyperna blottade ler- och sandbottenar, laguner, glasörtstränder och salta strandängar. Enligt bevarandeplanen är de största riskerna för områdets naturtyper i havet:

- Övergödning
- Drivande algmattor
- Uppförande och drift av vindkraftverk
- Utsläpp av olja och kemikalier
- För stort uttag av fisk
- Fiske med redskap som skadar bottenarna och icke selektiva fiskeredskap
- Sandtäktverksamhet
- Muddringar (även dumpningar av muddermassor) och dikningar

Teckenförklaring

-  Planområde
-  Falsterbohalvöns havsområde
-  Övriga naturreservat
-  Natura2000

0 2,5 5 10 km





# Kulturvärden

## Landskapsbildskydd

Landskapsbildskydd är en skyddsform som tidigare fanns med i Naturresurslagen som var föregångaren till dagens miljöbalk. Områden som var skyddade enligt landskapsbildskyddet är till stor del upptagna i gällande naturreservat enligt övergångsbestämmelser. På land utmed kusten finns två områden, Fotevikens stränder och Knäsvången-Knösen som inte ingår i intilliggande naturreservat och fortfarande har landskapsbildskydd. Områdena är utanför översiktsplanens geografiska område, men hänsyn behövs.

### Knäsvången - Knösen

Syftet med landskapsbildskyddet för Knäsvången-Knösen var att förhindra planteringar och att den gamla hedmarken skulle växa igen. Omkringliggande vattenområde anges som natur och bör inte påverka landskapsbildskyddets syfte.

### Fotevikens stränder

Landskapsbildskyddet för Fotevikens stränder var tidigare ett större område, där stora delar nu ingår i Fotevikens naturreservat. Syftet är att förhindra schaktning, fyllning, skogsodling, plantering av träd och buskar, anordna upplag, bedriva så kallat stenfiske samt att uppföra luftledning och byggnader som inte är ekonomibyggnader. Landskapsbildskyddet angränsar till översiktsplanens användningar natur och badstrand, vilket innebär att inte bör finnas risk för att påverka skyddets syfte.

## Fornlämningar

Lämningar från hur människan tidigare använt platsen är skyddade enligt kulturmiljölagen (SFS 1988:950). Det finns två klassificeringar, fornlämning och övrig historisk lämning, varav den första har ett starkare skydd. Översiktsplanen har tagit hänsyn till kända lämningar vid planens framtagande, men nya upptäcks allteftersom. Dessutom finns med största sannolikhet ett stort mörkertal, då en större utredning inte gjorts i planområdet. Det finns stor sannolikhet för stenåldersboplatser i hela planområdet, då Öresund har varit land. Det bräckta vattnet har även goda konserverande egenskaper som gör att exempelvis vrak kan bevaras. Utredning ska göras vid bottenpåverkan och fynd ska anmälas till länsstyrelsen. Ingrepp eller åtgärder i eller i närhet av kända fyndplatser ska samrådas med länsstyrelsen och kräver tillstånd.

*Vy över Knösen som visar de fria vyerna över det låga kulturlandskapet*

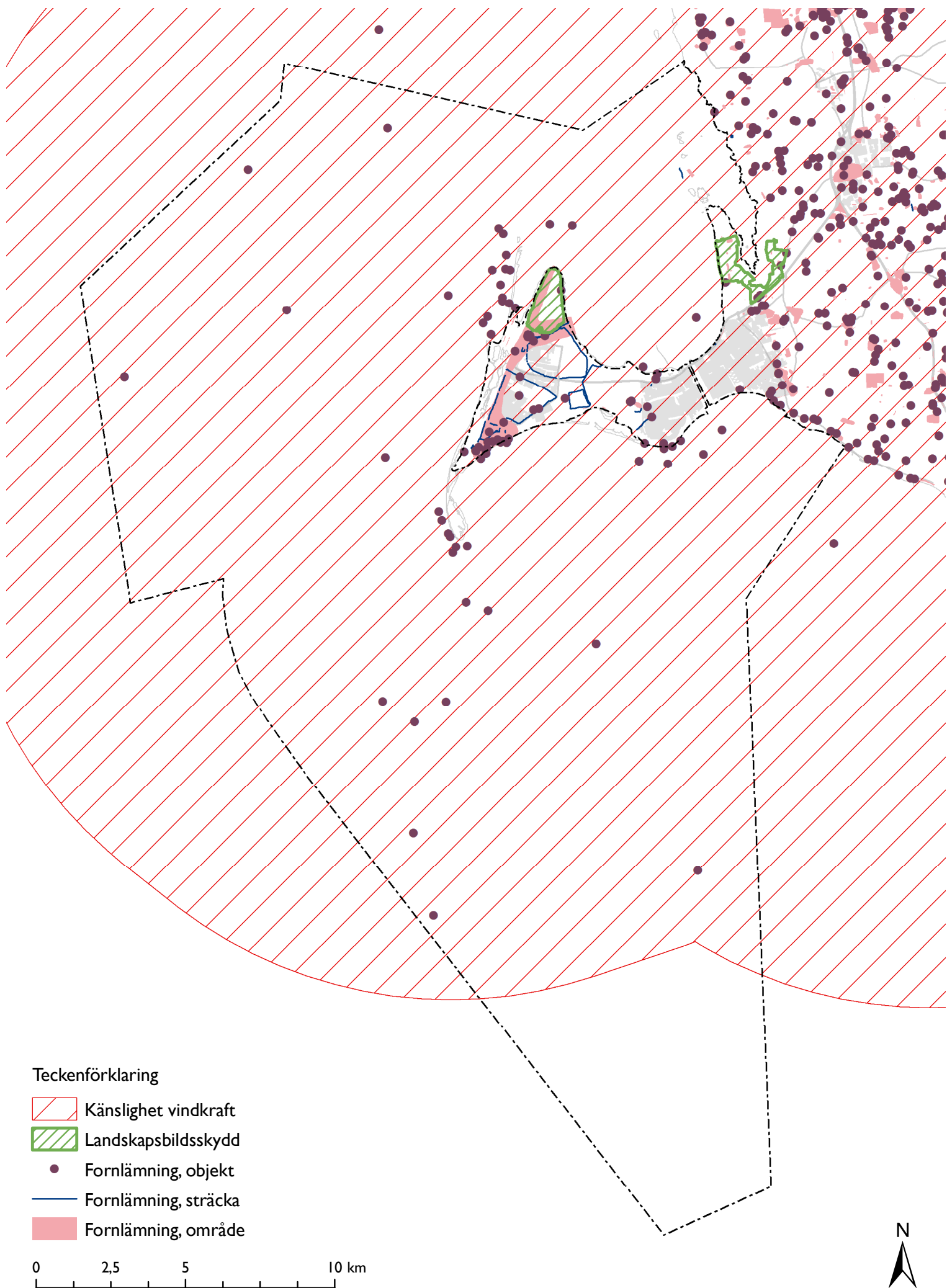


*Strandängarnas med bete är av lång hävd och del av riksintresset för kulturmiljö*



## Känslighet för vindkraft

Enligt Riksantikvarieämbetets rapport om kulturmiljöers känslighet mot vindkraft berörs stora delar av planområdet av en kulturhistorisk värdekärna. Områden som bedöms som känsliga har inget lagstadgat skydd, men är ett underlag för avvägning om vindkraftens lämplighet från ett kulturmiljöperspektiv. Planområdets kust utgör en del av värdekärnan Klagshamn-Maglarp och beskrivs som ett varierat landskap med historisk dimension. Områdets värden är de historiska lagren från förhistorisk till idag, ett odlingslandskap med lång kontinuitet samt sjöfartens historia med farorna i det grunda området. Ett generellt hänsynsavstånd på 1,5 mil rekommenderas från värdekärnan.



## Övriga hänsynstaganden

### Strandskydd

Strandskyddet utmed stora delar av kusten gäller 300m ut i havet och har som syfte att låta kusten vara tillgänglig för det fria friluftslivet och djurlivet. Det innebär att inom strandskyddat område får inte slutna privata byggnadsverk anläggas. Strandskyddet kan upphävas vid detaljplaneläggning och bygglov, och omfattar bland annat anläggningar som för sin funktion måste ligga vid vattnet och behovet inte kan tillgodoses utanför området. Kommunen anser att allmänna anläggningar för friluftslivet kan komma att prövas.

I översiktsplanen kan kommunen ange områden som frántas reglerna i syfte till landsbygdsutveckling. Kommunen anser inte att kusten i Vellinge kommun bör ses som landsbygd och översiktsplanen anger därför inte områden som ska vara undantag.



# Risker

## Kusterosion

Sandvandringen är en risk som behöver tas hänsyn till i och med att det kan skapa instabila bottnar och strandpartier, vilket kan ge upphov till erosion på land och under vatten. Erosion är en naturlig process där mer sediment, sand, transporteras bort än vad som tillkommer, vilket kan leda till skada på bebyggelse och infrastruktur samt minskad tillgång till badstränder som används i rekreativt syfte. Sandens rörelse påverkas av en pågående sandtransport på grund av långsiktiga och extrema vind- och strömförhållanden, havets djupförhållande och intilliggande vattendrag samt av fysiska hinder som pirar och erosionsskydd. Historiskt sett, från 1940-talet, finns både erosion och ackumulation i Vellinge kommun och varierar beroende på kustens riktning, mindre och större landformationer samt strömmarna. Vellinge kommun har utrett erosionsförhållandena ur ett historiskt perspektiv samt med ett förväntat framtida scenario med en havsnivåhöjning. Utredningarna visar att vissa stränder krymper mer; Kämpinge och Norra Skanör, samt att andra växer; Skanör södra. Utredningarna visar även att fasta och solida anläggningar, till exempel pirar, har en påverkan på sandrörelsen och skapar erosion nedströms samt att mycket stora mängder sand behövs för att behålla nuva-

rande strandlinje. Ett kustskydd i havet, både för erosion och översvämning med syfte att stoppa eller bromsa upp de kustparallella sedimenttransporterna skulle riskera att hindra att sandrörelserna i havet kan röra sig fritt. Enligt ÖP2010 förespråkas istället att Falsterbonäsets bebyggelse och infrastruktur ska skyddas mot höga havsnivåer på land i ett inre och yttre skydd. Strandfodring kan dock vara aktuellt i havet för att uppehålla strändernas mäktighet i och med att strändernas mäktighet påverkas av profilen på land och under vatten. Strandfodring till havs kan göras på ett sätt som fungerar tillsammans med det naturliga systemet och tar hänsyn till naturvärden. Vegetationsbottarna har även en viktig funktion för att motverka oönskad sandrörelse i och med att växterna binder sand. Det finns ingen bebyggelse inom planområdet som riskerar att översvämmas eller hotas av erosion.

## Stabilitet och miljögifter

Bottenmaterialet har betydelse för hur stabil botten är och för risken att miljögifter sedimenteras vid ackumulation. Ackumulation sker i havet i sänkor eller vid hinder av huvudsakligen fin/mellansand eller sand/grus beroende på om det är postglacial finsand eller postglacial sand/grus. För moränlera och lerig morän är transporten mer

Översiktskarta över strandlinjens förändring baserad på strandlinjeanalyser av flygfoton från 1940, 2007, 2014, 2016 och 2017. Delområdena 1-8 avser närmare analys i utredningen (Sweco 2019).



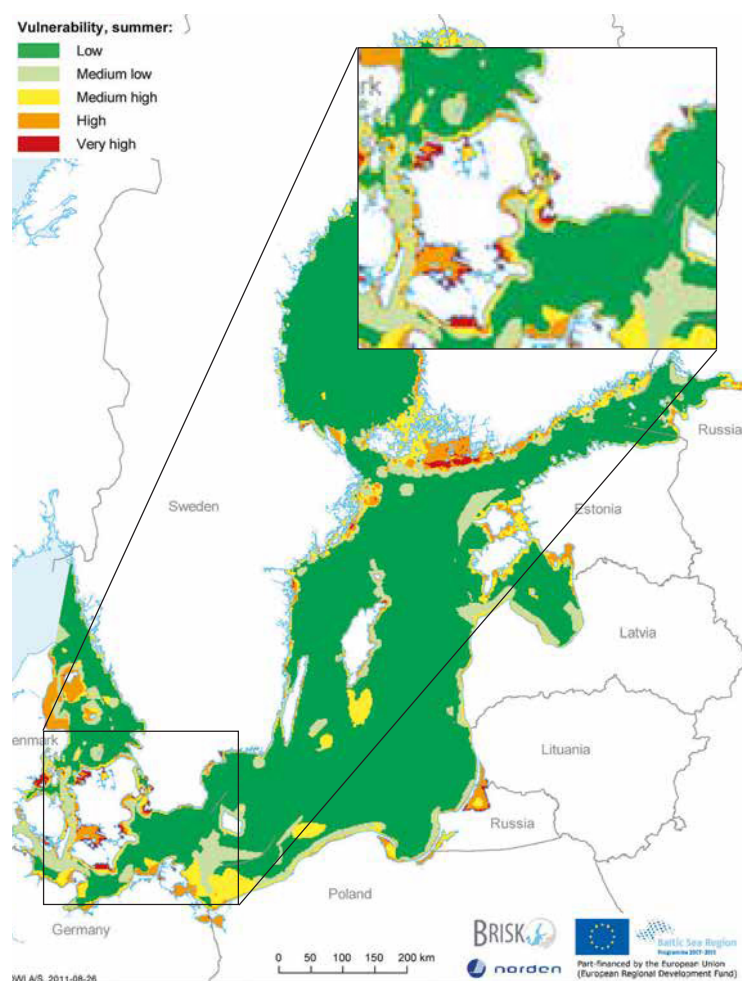
lokal och sker med varierande kornstorlek. I områden med ackumulation av finpartiklar och organiskt material kan till exempel miljögifter och näringsämnen ansamlas. Risk finns i dessa områden vid verksamheter såsom t.ex. muddring, hantering av muddermassor och tippområden. SGU har gjort provtagningar i sedimenten som visar om det finns miljögifter. I Vellinge kommun finns tre mät-punkter, en i Kämpinge, en utanför Falsterbo fyr och en väster ut om Falsterbo fyr. Det generellt något lägre halter vid Falsterbo fyr jämfört med de andra två mätpunkterna. De högsta halterna utgörs av DDT som på flertalet platser har koncentrationer inom den högsta klassen, klass 5 – mycket hög halt, varav en av dessa är i mätpunkten vid Kämpinge. I Skanörs hamn har muddermassor visat sig vara förorenade och det kan även antas att det finns miljö-gifter i massorna vid Falsterbokanalens hamn på grund av utfyllnader och påverkan från båttrafik.

Miljögifter kan finnas i sedimenten, så vid muddring av farlederna och ett eventuellt framtida sandupptag behöver frågan undersökas mer noggrant inom tillståndprocesser.

## Oljeutsläpp

Öresund är den stora transportvägen för sjöfart till/från Östersjön och med sjöfart finns en risk för oljeutsläpp som allvarligt kan påverka på arter utmed kusten. Risken för oljeutsläpp kommer främst från grundstötningar och kollisioner. Riskbilden är kopplad till sårbarhet, mängden fartyg och omgivningens möjlighet att hantera olyckor. Öresund är både tungt trafikerat och har en sårbar miljö. Översiktsplanen kan inte påverka antalet fartyg eller sårbarheten, men ger en inriktning som innebär användningar som inte ger ökad risk för kollision. En del i trafiksäkerhetsarbetet är införande av trafiksepareringszoner. Utanför Falsterbo rev finns en trafiksepareringszon som reglerar färdriktningar i en trång och tungt trafikerad passage. Enligt Sjöfartsverkets yttrande över samrådsversionen finns inget behov av att förlänga trafiksepareringszonen mot Öresundsbron på grund av mycket få tvärgående rörelser.

Översiktsplanen kan inte påverka antalet fartyg eller sårbarheten, men ger en inriktning som innebär användningar som inte ger ökad risk för kollision. En del i trafiksäkerhetsarbetet är införande av trafiksepareringszoner. Utanför Falsterbo rev finns en trafiksepareringszon som reglerar färdriktningar i en trång och tungt trafikerad passage. Enligt Sjöfartsverkets yttrande över samrådsversionen finns inget behov av att förlänga trafiksepareringszonen mot Öresundsbron på grund av mycket få tvärgående rörelser.



Bilden visar känslighet vid oljeutsläpp sommartid, reviderad ur MSB 2015

## Mellankommunala intressen

### Behov av marin sand

Det finns ett stort behov av utvinning av marin sand till strandfodring då stora delar av kusten i Skåne är hotat av erosionsskador och höga havsnivåer. Stränderna i Skåne har ett stort allmänt intresse, då de skapar rekreation och tillgång till havet. SGU har utrett potentiella sandtäkter i Sverige, varav en är Sandflyttan väster om Vellinge kommun och en annan är Sandhammarbank utanför Ystad. Enligt en undersökning av sandbehovet utmed Sydkusten; Vellinge, Skurup, Trelleborg och Ystad kommun skulle det till år 2100 behövas 44 miljoner m<sup>3</sup>, vilket motsvarar 6 % av de, enligt SGU, utvinnbara marina sand- och grusresurserna längs Sydkusten. Sandtäkterna utanför Sydkusten kommer i framtiden att behövas för alla fyra kommuners arbete mot kusterosion och skydd mot höga havsnivåer. Ett gemensamt intresse mellan sydkustkommunerna är att säkerställa kända sandfyndigheter som riksintresse för värdefulla ämnen eller material i syfte för klimatanpassning.

### Fiske

I Vellinge kommun finns bara någon enstaka yrkesverksam fiskare med båt i Skanör. De omkringliggande hamnarna, Klagshamn och Trelleborg, har fler yrkesverksamma fiskare. Dessutom rör sig yrkesverksamma fiskare från andra platser över stora arealer, vilket gör att det finns intresse för fiske i kommunens vatten. Yrkesfisket ska kunna fortsätta i kommunen, men planstrategierna och vattenanvändningen syftar till att minska de negativa konsekvenserna på naturmiljön. Länsstyrelsen i Skåne län har haft i uppdrag att se över fiskereglering i marina skyddade områden, dessa är nu överlämnade till HaV som beslutar om föreskrifter.

### Transporter

Målpunkterna för fraktfartyg och färjetrafiken finns i grannkommunerna och i andra länder runt Östersjön. Sjövägarna för gods är en del av ett övergripande transportsystem och behöver ses tillsammans med väg och järnväg, varav Region Skåne (2017) förespråkar en ökning till havs. Större mängd fartyg ökar risksituationen för olyckor och kraftiga föroreningar i känsliga områden. Kommunen har liten påverkansmöjlighet kring sjöfarten men förespråkar inte större fasta anläggningar som kan öka risksituationen (se risker). Översiktsplanen säkerställer de farleder som finns i kommunen och trafiksepareringszonen vid Falsterbo rev för att främja intilliggande hamnar.

### Östersjöns miljöstatus

Östersjön har många allvarliga miljöproblem, varav övergödningen är ett av de allvarligaste. Enligt HELCOMs undersökning (2011) är hela Östersjön övergödd med undantag av några få kustnära områden. På grund av övergödning från bland annat jordbruket och avloppsreningsverk producerar dessa vatten en stor mängd fintrådiga alger som idag sköljs upp på stränder som illaluktande avfall eller orsakar igenväxning av sjöar och vattendrag. Den kraftiga tillväxten orsakar syrebrist för vattenlevande djur. Det är nödvändigt att minska utflödet av näringsämnen, vilket till största del bör ske vid källan på land.

### Rekreation och friluftsliv

Vellinge kommuns havsområde har en regional betydelse för människors tillgång till rekreation och friluftsliv. För människor i mer tätbefolkade kommuner och inlandskommuner är havet en rekreativ miljö, där tillgången till havsanknutet friluftsliv, med dess miljöer och aktiviteter är hälsofrämjande. Genom bland annat tysta och orörda miljöer med badstränder av internationell klass, sceniska vandringsleder och fågelskådningsplatser tillgängliggörs havslandskapet och ger rekreativa värden, också för andra kommuninvånare. Motsvarande på kvaliteter saknas inåt land och i tätbefolkade delar.



Fiskebåt i Skanörs hamn





# **Del 4**

## **Konsekvenser**

## Sammanfattning och samlad bedömning

Översiktsplanen är ett strategiskt dokument om Vellinge kommuns tänkta utveckling i havet till 2030 och utblick mot 2050. Det är en översiktsplan som ger inriktning mot att skapa en balans, där ekosystemen är stabila samtidigt som planområdet bidrar till rekreativa miljöer och ekonomisk tillväxt. Översiktsplanen berör flertalet allmänna intressen, naturskydd och åtgärder som kan innebära en betydande miljöpåverkan. Därför har miljökonsekvenserna särskilt uppmärksamats och integrerats i arbetsprocessen med strategier och vattenanvändning. Konsekvenserna av ett genomförande enligt översiktsplanen innebär att säkra plats, öka medvetenhet om naturvärden samt förespråka restriktioner mot verksamheter som skadar dem. Stabila ekosystem kan bidra till biologisk mångfald och god vattenkvalitet. Översiktsplanen anger även en vattenanvändning som kan främja folkhälsa, hamnmiljöernas möjlighet att vara livskraftiga året runt samt tillhörighet och omsorg till platsen. Det finns även mer negativa konsekvenser av översiktsplanens genomförande, vilka är främst kopplade till hur naturmiljön, vattencirkulationen och bottenarna påverkas av nya anläggningar och utvinning av sand. Alternativet till den nya översiktsplanen är att gällande översiktsplan, ÖP2010 gäller. Den har ett fokus

på naturvärden, men för inte en aktiv översiktsplanering med en precisering av vattenanvändningen. Den förhåller sig inte till den nationella havsplanen och tar inte tillvara på ny kunskap.

Den samlade bedömningen är att översiktsplanen ger övergripande positiva effekter genom att dels ta aktiva ställningstaganden om havets framtid och dels utgå från ekosystemen som skapar de höga naturvärdena. Det finns givetvis en lokal påverkan som ger negativa konsekvenser, vilka bedöms nödvändiga för att fylla ett större syfte. Till exempel är lokal påverkan i hamnområden på grund av muddring och utfyllnad nödvändigt för att ge småbåtshamnarna möjlighet till utveckling och erbjuda rekreation. För genomförande av översiktsplanen kommer det krävas fördjupade miljöbedömningar över enskilda åtgärder i och med kommande detaljplaneläggning och dispensansökan för att på en mer detaljerad nivå bedöma den lokala påverkan och ange förmildringsåtgärder. Översiktsplanen är ett första steg att synliggöra intressen och nyttor i havet och ger förutsättningar för framtida planering med fokus på ekosystemens nyttor, behov, hot och potential för hela kommunen.

Måkläppen





## Bakgrund

### Vad är en miljöbedömning?

En miljöbedömning görs för att inkorporera miljöaspekter i fysisk planering och synliggöra planens innebörd i form av miljökonsekvenser. Målet är att den fysiska planeringen inte ska medföra en orimlig betydande miljöpåverkan som påverkar det generella miljötillståndet. Det handlar även om att belysa olika alternativ av utformning och lokalisering samt om planen inte genomförs, även så kallat 0-alternativ.

Miljöbedömning av översiktsplaner regleras i plan- och bygglagen 3 kap 4§ och följer processen i miljöbalken 6 kap 3-19§§. Enligt lagen ska en kommun i samband med att de upprättar eller ändrar en plan eller program undersöka om planen kan antas medföra en betydande miljöpåverkan och i så fall göra en miljöbedömning. Miljöbedömningen består av att samråda om potentiella miljökonsekvenser, upprätta en miljökonsekvensbeskrivning, ge tillfälle för allmänheten att granska den tillsammans med planen samt inarbeta åtgärder i planen för att minska miljöpåverkan.

### Så här har vi arbetat med miljöbedömning i planprocessen

#### Identifiering av intresseanspråk och konflikter tidigt i processen

Översiktsplanens arbetsprocess med miljöbedömning har skett från ett brett perspektiv tidigt i processen som sedan preciserats ner till påverkan, effekter och konsekvenser av planens innebörd. Arbetet började med en förstudie av hela Sydkustens planeringsförutsättningar i samarbete med Trelleborg, Skurup och Ystads kommuner. Under förstudien kartlades värden i havet, både allmänna intressen som till exempel riksintressebeskrivningar och mer enskilda intressen som friluftsliv och specifika arter. Inom arbetet diskuterades konfliktpunkter mellan olika intressen och sammanställdes i en matris över teoretiska konfliktpunkter i ett Sydkustperspektiv. Den övergripande analysen visade att flertalet intressen och deras anspråk bör kunna samexistera då de kan gynna varandra, inte sammanfaller på samma plats (botten respektive ytan) eller direkt inte skadar varandra. Andra intressen och deras anspråk bedöms kunna ha konfliktpunkter, större eller mindre och kan behöva aktiva ställningstagande. De intresseanspråk som inom KOMPIS-projektet bedömdes ha en överhängande risk för konflikt är:

- Yrkesfiske och kulturmiljö – Viss konflikt kan finnas genom bottentrålning eller andra fiskemetoder som påverkar havsbotten eller riskerar att fastna i vrak.

- Natur och yrkesfiske – Risk för konflikt genom överfiske och bifångster som kan rubba ekosystem i havet samt bottenpåverkan vid trålning.
- Natur och vattenbruk – Risk för konflikt med tanke på näringsläckage från fiskodlingar eller genom förändringar i arvsmassan hos "vildfisk" om odlad fisk tar sig ut. Odling av alger och musslor kan ha gynnsam effekt på naturen.
- Natur och material, lagring och uttag – Risk för konflikt då såväl utvinning som lagring av material kan påverka havsmiljön på både kort och lång sikt. Påverkan ökar i takt med omfattning

Redan tidigt i arbetsprocessen har det varit tydligt att översiktsplanen innebär en risk för betydande miljöpåverkan. Översiktsplaner är av en karaktär som gör att de nästan alltid innebär betydande miljöpåverkan på grund av att de ger förutsättningar för olika verksamheter och markanvändningar. Följande gör att denna ändring av Översiktsplan 2010 kan antas medföra en betydande miljöpåverkan:

- Berör riksintressen som är av ett stort allmänt intresse, avvägning krävs mellan dem
- Berör skyddad natur, översiktsplanen medger åtgärder som kräver tillstånd för påverkan på ett Natura2000-område
- Ger förutsättningar för verksamheter och åtgärder som kan tänkas medföra betydande miljöpåverkan och andra prövningar enligt bilaga 3 till MKB-förordningen (småbåtshamn).
- Ger förutsättningar som kan påverka miljö kvalitetsnormer
- Berör områden med högt naturvärde och kan påverka växter och djurs levnadsvillkor
- Berör områden med höga rekreativvärden och kan påverka människors möjlighet till rekreation och hälsa
- Påverkar möjligheterna att hantera klimatförändringar

#### Miljöbedömning integrerat i arbetsprocessen

I arbetet med att upprätta planhandlingar har erfarenheterna från KOMPIS-projektet fördjupats och konkretiserats inom Vellinge kommungräns med en ekosystemansats. Arbetet har inneburit en fördjupad förståelse för lokala värden och nyttor samt identifiering av kunskapsluckor och osäkerheter. Naturreservatens föreskrifter och riksintressenas värdebeskrivningar är exempel på riktlinjer som ligger till grund för flera ställningstaganden. Viktig utgångspunkt har även varit de identifierade nyckelarterna som är indikatorer på god miljöstatus och mycket viktiga för att bibehålla nyttor och ekosystemtjänster. Ett tidigt samråd med Länsstyrelsen hölls den 20 april 2018.



Den gemensamma konfliktmatrisen som gjordes i KOM-PIS-samarbetet har omarbetats efter förutsättningarna i kommunen i syfte att tydliggöra vilka teoretiska konflikter som finns lokalt i Vellinge kommun och i vilka frågor kommunen behövt göra ställningstaganden. Matrisen är främst ett processverktyg för att integrera miljöpåverkan i framtagande av planhandlingarna och använts även för att synliggöra miljöpåverkan samt diskutera åtgärder som kan minska potentiella negativa miljökonsekvenser. Analysen visar att flera av de konfliktpunkter som finns i ett Syd-kustperspektiv inte är lika aktuella inom Vellinge kommun med anledning av de lokala förutsättningarna och ställningstagande i plan. Samexistens eller att intressena och dess anspråk inte sammanfaller finns inom följande:

- Kulturmiljöer finns främst i grunda områden med höga naturvärden, där det på grund av naturskydd inte är aktuellt med storskaligt yrkesfiske, vattenbruk, materialutvinning, storskaliga transporter eller friluftsliv/besöksnäring. Prioritet och bevarande av naturmiljö bedöms fördelaktigt för kulturmiljö och eventuella vrak kan vara bra miljöer för djur- och växtliv.
- Infrastruktur sammanfaller med besöksnäring/friluftsliv samt yrkesfiske och bedöms kunna samexistera då infrastruktur (ledningar) främst är under botten. Kan påverka möjlighet att ankra fritidsbåtar och bottentrålning, planen tar ställning till att fritidsbåtar främst ska vara i hamnarna och att bottentrålning inte förespråkas.
- Yrkesfiske sammanfaller vid ytan med materialutvinning och transporter, men bör kunna samexistera då det är verksamheter i rörelse
- Besöksnäring/friluftsliv sammanfaller inte på samma plats som vattenbruk, materialutvinning och storskaliga transporter, då dessa prioriteras i utsjön och friluftsliv/besöksnäring i kustzon
- Försvarsintresset omfattar höga objekt, planen tillåter inte högre objekt då det inte är linje med befintlig karaktär. Planen medger inte vindkraft som skulle kunna vara en konfliktpunkt.
- Infrastruktur och energi sammanfaller vid botten och bör kunna anpassas, medges inte inom planperioden.

Viss konflikt finns mellan följande intressen och dess anspråk:

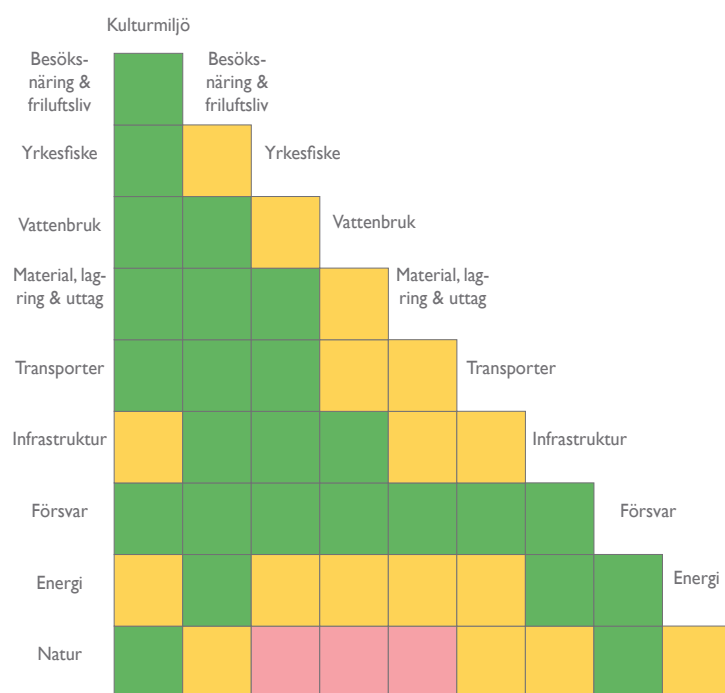
- Eventuell konflikt mellan yrkesfiske och fritidsfiske, borde dock inte ske på samma plats och efter samma arter i stor utsträckning. Yrkesfisket skulle potentiellt även kunna påverkas negativt av intressen som påverkar naturmiljön negativt, tex vattenbruk i ett längre perspektiv.
- Konflikt mellan stillastående/långsamgående fartyg samt fasta anläggningar som innebär risk för fartyg

med farlig last. Konfliktpunkt som behöver tas med i kommande utredningar om möjlighet att till exempel utvinna sand. Fasta anläggningar förespråkas dock inte på grund av konflikt med naturvärden.

- Konflikt i och med störningar från transporter och risk oljeutsläpp, liten påverkansmöjlighet i planen.
- Ställningstaganden att begränsa var friluftslivet ska kunna utvecklas för att lämna övriga ytor fria till djur- och växtliv.
- Konflikt mellan alla typer av fasta anläggningar och utvinning av sand med anledning av konkurrens av botten. Ställningstagande att bevarande av mjukbottnar prioriteras med anledning av naturvärden och indirekt kulturmiljövärden.
- Energi sammanfaller med flertalet intressen, ställningstagande att inte prioritera vindkraft, bland annat på grund av buller och känsliga bottnar. Skulle även ha inneburit risk för konflikt med rörliga intressen som yrkesfiske, materialutvinning och transporter samt intressen vid botten som vattenbruk och kulturmiljö. Ger även visuell påverkan.

Ondviklig konflikt finns i för följande intresseanspråk:

- Kommunen har liten åtgärdsåverkan på yrkesfiskets påverkan på naturmiljön mer än att stödja statliga föreskrifter
- Intressen som påverkar botten och orsakar buller är i omdviklig konflikt med naturvärden. Behöver detalj-studeras för att kunna vara möjligt i framtiden.



Matris över potentiell konflikter mellan intresseanspråk, gröna är ingen betydande konflikt, gula är viss konflikt där kommunen gjort ställningstaganden i plan och rosa är omdviklig konflikt som ger miljöpåverkan trots åtgärder.

### Konsekvensanalys genom scenarioplanering

Miljöpåverkan i form av påverkan på ekosystemens nyttor nämns i hela översiktsplanen, men beskrivningen av miljökonsekvenserna är den samlade redogörelsen över vilken påverkan, effekt och konsekvens som kan förväntas av planen. Konsekvensanalysen är avgränsad till att beröra planområdets geografiska område och planeringshorisont till 2030 med utblick mot 2050. Det finns dock ett influensområde av planen vilket gör att konsekvenserna kan påverka utanför plangränsen och att det behövs ett längre tidsperspektiv. Till exempel har vi utgått från förändringar på grund av klimatet med ett 100-årsperspektiv. I sak handlar konsekvensbeskrivningen om påverkan på följande miljöaspekter:

- Natur - påverkan på den biologiska mångfalden och levnadsmiljöer för djurliv och växtliv.
- Befolkning och människors hälsa – människors tillgänglighet till friluftsliv och rekreation för välbefinnande, livsmiljö.
- Botten, vatten, luft – påverkan på de fysiska och kemiska grundförutsättningarna och möjligheten att uppnå MKN.

- Klimatfaktorer – påverkan på fysiska systemen som reglerar klimatet (strålning, vatten- och luftcirkulation samt topografi).
- Materiella tillgångar – tillgänglighet av producerande nyttor och möjlighet till ekonomisk kapital.
- Landskap och bebyggelse – påverkan på landskapsbild och igenkänning av landskapet.
- Forn- och kulturlämningar och annat kulturarv – påverkan på kulturmiljön.

Eftersom stora delar av planområdet både är naturreservat och Natura2000-område har förutsättningarna för större förändringar varit begränsade i planarbetet och det finns därför få rimliga alternativ. Ambitionen i planen är att bevara befintliga naturvärden, ge förutsättning för överlevnad i ett förändligt klimat samt ta till vara på näringspotentialen utan att naturvärdena hotas. Kommunen har därför lagt ett stort fokus på scenarioplanering och hur miljökonsekvenserna påverkas av framtidsscenarier. De kan givetvis ske samtidigt, men för tydlighetens skull har scenarierna isolerats.

*Kämpingestranden från Falsterbokanalen*



# Framtidsspaning

Översiktsplanen ska hålla långt in i framtiden, men hur framtiden ser ut är idag svårt att spekulera kring. Utvecklingen de senaste 20 åren har varit expansiv, där digitalisering och urbanisering förändrat hur vi tänker kring samhällsplanering.

Utifrån kunskap om nuläge, historia, intresseanspråk och värden är det dock möjligt att resonera kring olika trender. För att skapa en förståelse om hur robust översiktsplanen är för framtiden ges här två scenarier. De baseras

på de hot vi tror kan ha en betydande påverkan på havsmiljön. Dessa är klimatförändringar i en snabbare takt och kraftigt ökad turism.

## Scenario: Klimatförändringar i en snabbare takt

I den fysiska planeringen räknar kommunen med förändringar av klimatet, vilka presenterades inledningsvis enligt vedertagna beräkningar. Detta scenario är rent spekulativt och baseras på att det kommer bli kraftigare förändringar och inträffa snabbare.

I kommunens arbete med höga havsnivåer är utgångspunkten att havet till år 2100 översiktligt kan stiga med ca 0,7–1 meter, vilket ökar risken för översvämning vid kortvariga högvatten. Om det här skulle kunna ske inom planperioden är inte kommunens kustskydd fullt utbyggt.

Ett förändrat klimat kan även påverka södra Östersjöns salthalt och temperaturer. Enligt en underlagsrapport till de nationella havsplanerna från forskare på Göteborgs universitet behöver havsplanering ta hänsyn till att klimatförändringarna gör vattnet varmare och sötare. I norra Östersjön är hotet stort men med en snabbare takt av klimatförändringarna finns risker i de södra delarna med. Dessutom lever flera arter utmed Sydkusten på gränsen för sin utbredning. Blåstång och ålgräs är mycket känsliga för förändrad salthalt och kan lokalt utrotas. Varmare

vatten innebär att organismer som betar algerna på blåstång och ålgräs dör, vilket leder till att växterna kvävs och skymmer solljus. Även högre näringshalter i havet kan öka mängden fintrådiga algerna som ger för mycket påväxt på nyckelarterna.

Underlagsrapporten till de nationella havsplanerna framför även att klimatförändringar kommer gynna invasiva arter och hota befintliga arter. Etablering av invasiva arter ska ske genom att de bland annat är bättre anpassade och har nya spridningsvägar, vilket kan tränga bort arter som har det svårare. Det är oklart hur ekosystemen förändras till mer sötvattenassocierade arter. Till ålgräset finns konkurrerande arter som kan komma att sprida sig in i Östersjön och hindra återkolonisation. I vissa fall behöver en ersättning av arter inte vara något negativt, till exempel kan blåmusslans funktion komma och ersättas av andra mussel- och ostronarter. Det finns idag enligt SMHI ingen tillförlitlig kunskap som visar hur hela ekosystemen påverkas, men stor sannolikhet är att fisken påverkas som är viktig i hela näringskedjan.

Enligt SMHI kan den storskaliga regionala cirkulationen komma att bli påverkad av den globala uppvärmningen, vilket tillsammans med andra faktorer förändrar de nederbörds- och vindförhållanden som styr färskvatten- och saltvatteninflödena till Östersjön. Strömmarna skapar idag en omrörning och förändringar kan påverka ålgräs och blåstångens levnadsförhållanden. Försvagade strömmar gör att fintrådiga alger gynnas och nyckelarterna hålls inte rena från påväxt. Förstärkta strömmar gör att växterna rivs upp och förstör sammanhängande tångskogar och ålgräsängar.

Utöver ett varmare och sötare hav så kommer det även att bli surare genom försurning. Normalt fungerar haven som klimatreglerare och binder koldioxid men med för mycket koldioxid i atmosfären riskerar nedbrytning i havet att inte hänga med. Höga halter av koldioxid är en följd av klimatförändringarna och havens långsamma system är konstanta.

## Scenario: Ökad turism

Besöksnäringen i Vellinge kommun sker idag främst på Falsterbohalvön och Skanör-Falsterbo i synnerhet samt är kopplade till bad och naturupplevelser. Trender som påverkar framtidens turister är effekter av urbanisering, behov av enkelhet, trygghet, önskan kring smidiga övergångar mellan aktiviteter/platser och ovilja att krångla och vänta samt digitalisering. Det kommer vara närmare till stora städer som Malmö, Köpenhamn och Hamburg genom nya tekniska mobilitetslösningar. I början av 1900-talet var det järnvägens utbyggnad till Skanör och Falsterbo som gjorde det enkelt att ta sig dit. Framtiden står inför förändringar i mobilitet och med nya sätt och tekniker att transportera sig blir havet mer tillgängligt. Klimatförändringarna gör även att det blir varmare och därmed gynnsamt att stanna i Sverige för semestern framför till exempel Medelhavet. De som hade flugit till Mallorca kanske istället tar sig till Falsterbo.

Enligt erfarenheter från turismnäringen i kommunen har Falsterbohalvön idag tre säsongstoppar; Måkläppentoppen under vintern,

flyttfågeltoppen på hösten och badtoppen under sommaren. Flyttfåglar och bad har dragit besökare till Falsterbonäset under en lång tid och är återkommande toppar. Badtoppen kommer med stor sannolikhet att öka som en följd av varmare klimat och fler väljer att semestra i Sverige för att undvika flyga iväg. Måkläppen är ett relativt nytt besöksmål, där besökare vandrar ut på Måkläppen för att uppleva rymd, ljus och sälar. Måkläppen lockar alltså med orörd natur och att se vildmark på nära avstånd. Med tanke på den begränsade tillgången till naturupplevelser i sydvästra Skåne och Själland är det rimligt att fler av Falsterbonäsets naturområden kan bli populära besöksmål. Dessutom tenderar vackra platser att få spridning genom sociala medier och när en plats blir för populär finns det de som söker sig till nya. Det kan med andra ord skapas nya besöksstoppar och på nya platser.

Erfarenheter från Falsterbonäset och forskning visar på att människor blir mer aktiva på sin semester. För ett halvt decennium handlade semester om att vila, i dagens samhälle handlar det

mer om att uppleva. Det handlar både om aktiviteter i samband med att man är på stranden som till exempel kitesurfing och stand-up-paddel men även aktiv semester och fritid som vandring och cykel. Vilka aktiviteter som blir etablerade går inte att förutspå men vandring har goda förutsättningar med utmarkerade leder.

Det framtida trycket och mängden besökare är svårt att beräkna då människor sprids ut på stora ytor och varierade över olika dagar i veckan och mellan veckor. Falsterbohalvön kan svälja många, vilket gör att besökarna främst märks där det finns flaskhalsar. En ökad turism som kan ses som ett hot är när flaskhalsarna blir fler och att utbudet inte räcker, till exempel för få parkeringsplatser, sittplatser på serveringarna eller fullt på skådeplatser. De fasta anläggningarna är statiska jämfört med naturmiljön som återhämtar sig efter eventuella störningar. Den kan dock inte anpassa sig helt efter nedskräpning eller hårt slitaget.



# Miljökonsekvenser

## Huvudalternativ

### Planförslag

Ambitionen i planen är att bevara befintliga naturvärden, ge förutsättning för överlevnad i ett förändligt klimat samt ta till vara på näringspotentialen utan att naturvärdena hotas. Planförslaget består av fem strategier som tillsammans ska sträva mot en attraktiv livsmiljö för människor och djur 2050.

- Värna nyckelarterna i ett förändrat klimat
- Ta till vara på den maritima näringspotentialen
- Landskapet som kunskapsspridare
- Sandanvändning med kretsloppstänk
- Minskning av negativa effekter av sjöfart och yrkesfiske

### Planförslagets miljöpåverkan

I kustzonen är den negativa miljöpåverkan främst kopplat till fasta anläggningar och aktiviteter med risk för nedskräpning och slitage som kan störa och slita på djur- och växtliv samt den fria sandvandringen och bottenstabiliteten/kusterosion. Störningar kan vara undervattensbuller, vibrationer, fler människor och båtar, fysiska hinder och muddring. Nya anläggningar kan även ge en visuell påverkan som påverkar upplevelsen av det som idag till stor del naturmiljö. till exempel är genom att utveckla hamnområden och att möjliggöra för fler bryggor. Nya anläggningar behövs för att tillhandahålla och skapa förutsättningar för näringslivet och kan ge en positiv påverkan på människors tillgång till rekreation. Det gör det möjligt för fler att nå havet och att uppleva havslandskapet i vardagen. Det skapar även underlag för verksamheter med förlängd turistsäsong och levande orter. Planens inriktning att freda större områden med framförallt ålgräs kan stärka ekosystemet och bidra till mindre sandvandring, rent vatten samt de indirekta effekterna att fornlämningar inte riskerar att skadas och en skyddad reproduktionen av fisk.

Planförslagets miljöpåverkan i utsjön är på en mer storskalig nivå och intresseanspråken är på stora geografiska ytor och topografiska djup. Bortsatt att utreda sandfyndigheter inom planområdet innebär planförslaget en påverkan likt den befintliga. Det handlar främst om det storskaliga fisket och som kan påverka bottnarna och djurlivet med skoningslösa metoder samt sjöfarten som påverkar genom vibrationer, buller och risk för utsläpp (se mer under risker). Att utreda sandfyndigheter kan i förlängningen vid uttag påverka bottenmiljön och riskerar att förstöra bottenflora/fauna, som i sin tur påverkar tillgängligheten på föda för hotade arter och bottenstabiliteten. Sanduttag är inte aktuellt inom planperioden, utan behöver utredas

vidare innan det går att bedöma om det är den mest lämpade vattenanvändningen. Fasta anläggningar för produktion av livsmedel, energi och biobränslen är inte heller aktuella inom planperioden men framtidsfrågor. Påverkan av dessa bedöms vara likande som fasta anläggningar i kustzonen och att de kan innebära fler monokulturer.

### Åtgärder för att minska den negativa miljöpåverkan

Planförslaget har en övergripande och mer allmän vattenvägledning i utsjön på grund av bristande kunskapsläge om förutsättningar och om nya funktioner som produktion av energi, livsmedel och biobränslen är lönsamt och värt riskerna kopplat till miljöpåverkan. Naturtyperna och arterna som finns i utsjön har inte fullgod status på grund av bristande kunskap och då gäller försiktighetsprincipen för att inte riskera att livsförhållandena försämrats.

Minskad miljöpåverkan kan hanteras vid detaljutformning eller detaljstudie för lokalisering samt kravställning om störningsminimering vid vidare miljöprövning och/eller detaljplanering. Det handlar om att minimera skada på fornlämningar, djur- och växtliv, vattencirkulation och sandvandring genom utformning och drift, till exempel kan det ställas krav på hur något ska utformas fysiskt, vilken metod som ska användas vid anläggning eller driftbuller. Det finns till exempel tekniker för minskat buller vid anläggning. Det gäller alla former av störningar vid anläggning, utformning av fasta objekt som bryggor och anläggningar i drift. Framförallt berörs utveckling av hamnarna, där det för Falsterbokanalen pågår en detaljplaneringsprocess med fördjupad miljöbedömning samt Skanörs hamn, där förändringar som inte medges i gällande detaljplan behöver prövas i ny detaljplan.

Planförslaget bygger på en viktig princip att samlokalisera och koncentrera störande aktiviteter och anläggningar till där påverkan gör minst skada. Det handlar om att minska miljöpåverkan genom att utnyttja befintlig turism- och kommunikationsinfrastruktur samt skydda idag orörda områden. Alla behöver inte göra allt överallt och det krävs större ytor för återhämtning och stabilitet i ekosystemet. Det kan framförallt bli en viktig fråga om turismens utveckling ökar kraftigt. Idag är det en osäkerhetsfaktor hur naturmiljön återhämtar sig och hur stor ökningen kan bli. Troligtvis kommer det finnas ett behov av lösningar inom hållbar turism i framtiden som inte regleras i översiktsplanen för att naturområdena fortsatt ska kunna vara öppna för allmänheten.

Negativ miljöpåverkan kopplat till landskapsbilden och upplevelsen av havslandskapet minskas genom att anpassa till lokala förutsättningar. Det handlar om att värna den

skala, karaktär och arter som redan finns på platsen och stärkra dem framför allt introducera något nytt. Utveckling av hamnarna innebär till exempel att de ska ha utvecklingsmöjligheter som småbåtshamnar och ska värna de karaktärsdrag som finns på platsen. Sand ska ha en liknande kvalitet som den som redan finns på stränderna och odling bör främst ske med arter redan finns naturligt i havsmiljön, till exempel blåmussla. Invasiva arter är direkt skadligt mot naturmiljön och en utveckling i hamnarna som avviker kan påverka hela orten.

### Konsekvenser av planförslaget

**Naturmiljö** – satsningar och ett större hänsynstagande till nyckelarterna som är viktiga för ekosystemet kan även stärka ekosystemets stabilitet och återhämtningsförmåga. Planförslaget innebär även åtgärder som lokalt kan medföra ett mer instabilt ekosystem och risk för minskade populationer vid mycket stor påverkan på naturmiljön. Exempelvis kan det vara svårt för djur- och växtliv att återkolonisera vid större påverkan på botten som vid sanduttag, anläggning och muddring. Förlust av uppväxtmiljöer för fisk och skaldjur i grunda områden ger i sin tur konsekvenser på det storskaliga fisket samt tillgång till mat för däggdjur och fåglar, bland annat hotade arter. Även långvarigt buller i olika frekvenser från verksamheter (sjöfart, fritidsbåtar, vindkraftverk mm) kan skada arter som tumlare. Exakt hur naturmiljön kan ta skada och vilka arter som kan få svårt att överleva går inte att bedöma på en övergripande skala. Planförslaget anger dock att störningar ska koncentreras så att så stora ytor som möjligt kan hållas fria från störningar och då kan bidra till stabila ekosystem. Stabila ekosystem med biologisk mångfald är som tidigare nämnt grundstenen för de nyttor som planområdet ger lokalt, regionalt, nationellt och internationellt.



Säl, toppredator som påverkar näringskedjan

**Befolkning och människors hälsa** – ökad tillgång till rekreation är viktigt ur ett socialt och ekonomiskt perspektiv. Satsningar på naturmiljön och friluftsliv kan ge en ökad folkhälsa genom naturen tillgängliggörs, fler kan få tillgång till rekreation, turistnäringen främjas och kustsam-

hällena kan hålla levande. Om naturen skadas kraftigt, tex vid överfiske eller kraftigt försämrad vattenkvalitet kan attraktiviteten försämrats och därmed inte bidra till bättre folkhälsa.

**Botten, vatten, luft** – planförslaget innebär att sandrörelsen kan komma att påverkas genom fasta objekt eller annan förändring av botten, vilket ger en risk för erosion – både i kusten och längre ut. Med tanke på att sandrörelserna utmed kusten är unika och varierar, är placering och utformning mycket viktigt. Uttag av sand kan påverka bottenstabiliteten och bidra till undervattenserosion samt till att sediment sprids. Utsläpp och spridning av sediment kan innebära en försvårad situation med att nå miljökvalitetsnormerna. Odling av eller underlätta levnadsmiljöer för arter som tar upp näring kan vara positivt för vattenkvaliteten.

**Klimatfaktorer** – planförslaget innebär möjliggörande av fasta anläggningar i kustzonen som kan innebära att cirkulationen i havet påverkas. Havet kan tappa de reglerande funktionerna, vilket skulle påverka luftkvaliteten. Risken för påverkan på vattenströmmarna bedöms främst vara lokal, enskilda anläggningar bör inte kunna påverka den storskaliga cirkulationen. Kumulativa effekter av många störningar på strömmarna kan ge större konsekvenser.

**Materiella tillgångar** – tillgängligheten av framförallt fisk bedöms kunna vara fortsatt god utifrån planförslaget som värnar reproduktionsområden. En uppstramning av hur fisk bör fångas kan ge mindre fångster och lägre lönsamhet, men i ett längre perspektiv stabilare ekosystem och minska risken för överfiske. Som en framtidsfråga och i kommande planering bör man vara uppmärksam på hur odlingar kan rubba ekosystemens stabilitet, till exempel genom mer monokulturer. Planförslaget innebär inga förändringar i sjöfartens tillgång till kommunikationsleder.

**Landskap och bebyggelse** – den visuella påverkan från land har betydelse av hur havslandskapet upplevs och med fler dominerande objekt, till exempel ny bebyggelse eller fler bryggor, kan det som idag upplevs som natur upplevas mer urbaniserade. Nya anläggningar ger samtidigt fler och nya sätt att möta havet, vilket i vardagen kan ge en bättre kontakt och större kunskap om havet och vad som sker under ytan. Något som i sin tur kan skapa en större hänsyn till naturen med mindre slitage och nedskräpning.

**Forn- och kulturlämningar och annat kulturarv** – i och med att planen i fortsättningen tillåter bland annat storskaligt fiske där det finns fornlämningar finns en risk att befintliga fornlämningsmiljöer kan gå förlorade. Kunskapen om

de maritima fornminnesmiljöerna är dock bristfälliga och risken att förlora känslan av samhörighet till en plats anses liten. I grunda områden, där de flesta kända fornlämningarna finns, kan prioritering av djur- och växtliv bidra till att bevara dessa då aktiviteter som kan skada, till exempel fiske och anläggning inte prioriteras. Det finns en positiv synergieffekt mellan fornlämningsmiljöer och naturmiljöer.

## 0-alternativ

### Översiktsplan 2010

Översiktsplanens 0-alternativ är den fortsatta utvecklingen enligt Översiktsplan 2010. Om planförslaget inte antas gäller fortsatt Översiktsplan 2010 och att följande i kortfattad form är vägledning för havet:

- Blomstrande näringsliv och turism: främja utveckling av hållbar kvalitetsturism med fokus på natur- och kulturhistoria samt förlänga turistsäsongen, uppmuntra till utveckling av service och nya kompletterande verksamheter i Skanörs hamn och Falsterbokanalens hamn
- Aktiv fritid: främja utveckling av hållbar kvalitetsturism med fokus på natur- och kulturhistoria, profilera upplevelseturism, värna, sköta och utveckla kommunens variationsrika stränder, satsa, stödja och utveckla fågelskådning, utveckla Skanörs hamn och Falsterbokanalens hamn att bli tydliga knutpunkter
- Den unika naturen: skydda och förvalta befintliga natur- och kulturvärden, tånghantering, underhålla, sköta och förbättra sandstränderna
- Lockande hav, vatten och stränder: helhets- och gränsöverskridande tänk, prioritera skötsel och underhåll av stränder, utreda tång som energikälla
- God och hälsosam miljö: behålla god badkvalitet och prioritera blå flaggstränder samt uppnå miljökvalitetsnormerna
- Hållbar energi: Positiv till havsbaserad vindkraft, komplettering av vindkraftsverk vid Lillgrund

Översiktsplan 2010 anger inte vattnets användning i havet, vilket innebär att kommunen inte tagit ställning till om det är vissa platser som är mer eller mindre lämpade för olika typer av användningar. Vid eventuella provningar prövas det ovanstående som är kommunens vägledning tillsammans med naturreservatens föreskrifter och skötselplanerna för Natura2000-områdena.



*Badanläggning som ger möjlighet till bad och välbefinnande*

### Konsekvenser

De positiva miljökonsekvenserna av att behålla gällande översiktsplan över havet är att det finns ett stort fokus på natur-, kultur- och rekreationsvärdena genom att bevara och utveckla naturområden och stränderna. Det ger förutsättningar för utveckling av djur- och växtliv och i förlängningen även en god vattenkvalitet och förutsättningar för fisk. Ur ett ekonomiskt perspektiv finns stort fokus på besöksnäringen och att utveckla de stödjande verksamheter som behövs. Planen lyfter även samspelet mellan hav och land med syfte att nå miljökvalitetsnormerna. Med ett förändrat klimat bidrar planen till goda förutsättningar för motståndskraft i och med att växtlivet värnas.

Den negativa aspekten av gällande översiktsplans konsekvenser är att kommunen har en passiv roll. Kommunen, genom översiktsplanen påverkar inte aktivt hur havet ska användas och exempelvis förbättra miljöproblematiken eller tumlarnas levnadsvillkor. Det saknas en prioritering mellan olika intressen, vilket gör att det inte preciseras vad som är lämplig vattenanvändning eller inte. För framtida utmaningar med ett förändrat klimat är det osäkert om sandutvinning är möjlig när frågan inte belyses som ett regionalt och nationellt behov. Det finns även en risk att skyddade områden tar skada vid en kraftig ökning av besöksnäringen. Utöver bristen på den mest lämpade vattenanvändningen är ett bristande kunskapsunderlag även en negativ följd av 0-alternativet. Det förbättrar inte kommunens eller allmänhetens kunskaper. Bristfälliga informationskällor kräver mycket av allmänheten och den kommunala verksamheten för att veta vad som är rätt och det kan orsaka olika tolkningar. Kunskap är även kopplat till omtanke om havet, känslan att tillhöra platsen samt värna identitet och karaktär. Av de enskilda miljöaspekterna påverkas landskapsbilden genom en positiv inställning till vindkraft.



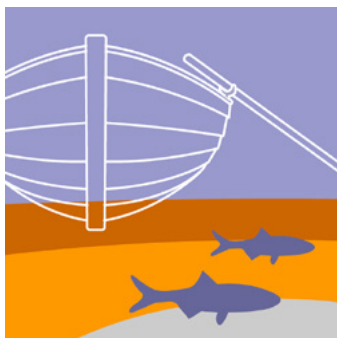
# Översiktsplanen i ett större perspektiv

## Miljökvalitetsmål

Miljökvalitetsmålen är en del av det nationella miljömålsarbetet för att uppnå generationsmålet. Preciseringarna är gjorda på en nationell nivå och bedömningarna är på en regional nivå. Översiktsplanen bidrar till måluppfyllnad genom att ange den strategiska vattenanvändningen.

## Hav i balans samt levande kust och skärgård

*"Västerhavet och Östersjön ska ha en långsiktigt hållbar produktionsförmåga och den biologiska mångfalden ska bevaras. Kust och skärgård ska ha en hög grad av biologisk mångfald, upplevelsevärden samt natur- och kulturvärden. Näringar, rekreation och annat nyttjande av hav, kust och skärgård ska bedrivas så att en hållbar utveckling främjas. Särskilt värdefulla områden ska skyddas mot ingrepp och andra störningar."*



Målet är inte möjligt att nå till 2020 med befintliga och beslutade styrmedel och åtgärder. Det saknas också tillräckliga underlag för att bedöma utvecklingen i miljön. Stora insatser krävs på land och i vatten för att Skånes havsområden ska nå god status. Övergödning är fortfarande det mest kända problemet i Skånes kustvatten, men bristande kunskap finns om flera andra påverkansfaktorer. Ny kunskap är viktig, men kända åtgärder måste användas mer än idag. Landskapet måste bli blötare och fler ekologiskt representativa havsområden måste skyddas. Vatten- respektive havsmiljödirektivet riktlinjer måste genomsyra tillsyn och prövning för att god status ska nås. Det är svårt att se hur målet kan uppfyllas samtidigt som miljöer förstörs genom bottentrålning, när fiske riktas mot, eller ger bifångst av, hotade arter och när vatten- respektive havsmiljödirektivens åtgärdsprogram är den enda strategin för områden som ej har god status i dagsläget.

Översiktsplanen medverkar till att uppnå målet genom att främja biologisk mångfald och tillgängliggöra havets upplevelse, kultur- och naturvärden för människor. Att bara översiktplanera havet och lyfta frågorna är en viktig sak som kommunen kan göra.

## Ett rikt djur- och växtliv

*"Den biologiska mångfalden ska bevaras och nyttjas på ett hållbart sätt, för nuvarande och framtida generationer. Arternas livsmiljöer och ekosystemen samt deras funktioner och processer ska värnas. Arter ska kunna fortleva i långsiktigt livskraftiga bestånd med tillräcklig genetisk variation. Människor ska ha tillgång till en god natur- och kulturmiljö med rik biologisk mångfald, som grund för hälsa, livskvalitet och välfärd."*



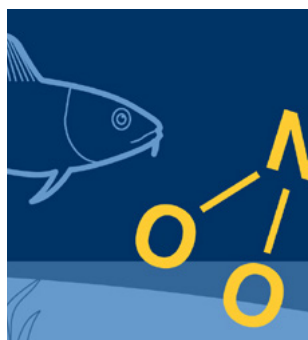
Målet är inte möjligt att nå till 2020. Tillståndet för den biologiska mångfalden i Skåne är inte gynnsamt och brukandet av landskapet tär på de biologiska resurserna. Markanvändning har fortfarande större påverkan på biologisk mångfald än klimatförändringen. Beslutade eller planerade styrmedel räcker inte. Det råder brist på en grönblå infrastruktur som möjliggör för arter att sprida sig i landskapet. Resurser till skydd och förvaltning av viktiga livsmiljöer samt hantering av främmande invasiva arter behöver öka och alla verksamheter som påverkar biologisk mångfald negativt (myndigheter, jordbruks-, skogs- och fiskerinäringarna) måste ta sitt ansvar. Styrmedel som tillåter naturvärden att arbeta strategiskt i landskapet krävs.

Lokalt miljömål är att främja en hållbar utveckling, en utveckling som bygger på insikten att naturen har ett skyddsvärde och att människors rätt att förändra och bruka naturen är förenat med ett ansvar att förvalta naturen väl. Kommunens mark- och vattenområden ska nyttjas på ett sätt att deras funktioner och processer upprätthålls och att den biologiska mångfalden inte minskar. Bevarandestatusen för hotade arter ska förbättras så att andelen hotade arter minskar.

Översiktsplanen bidrar till måluppfyllnad genom att ha en ekosystemansats och utgå från ekosystemets nyckelarter. Mål med översiktsplaneringen är även att ekosystemen ska vara resilienta vid klimatförändringar.

## Ingen övergödning

*"Halterna av gödande ämnen i mark och vatten ska inte ha någon negativ inverkan på människors hälsa, förutsättningar för biologisk mångfald eller möjligheterna till allsidig användning av mark och vatten."*



Länsstyrelsen bedömer att det inte är möjligt att nå miljökvalitetsmålet till 2020 med befintliga och beslutade styrmedel och åtgärder. Utsläppen ökar inte längre men trots att vi ser att halterna i sjöar och vattendrag överlag minskar så ser vi inte samma trend i havet. Övergödningen orsakas bland annat av utsläpp från avloppsreningsverk, enskilda avlopp, industrier samt jordbruket, som alla bidrar med kväve och fosfor. Problemet är omfattande och det krävs betydligt fler och mer kraftfulla åtgärder och styrmedel, både på nationell och på internationell nivå.

Översiktsplanen bidrar till miljökvalitetsmålet genom restriktivitet till verksamheter som kan ha en negativ inverkan på vattenkvaliteten och möjligheterna att nå miljökvalitetsnormerna.

## Miljökvalitetsnormer

Miljökvalitetsnormer, MKN, är högsta tillåtna mätvärden för att trygga hållbar utveckling, människors hälsa och att den generella miljöstatusen inte blir sämre. Det finns MKN för luft, vatten och buller som regleras i olika förordningar. Översiktsplanen är ett av kommunens verktyg för att förbättra miljön och bidra till att MKN uppfylls.

## Vatten

Vattenmyndigheterna har fastställt MKN i form av kvalitetskrav för ytvattenförekomster, grundvattenförekomster och skyddade områden. MKN är mätvärden för att nå målen i vatten- respektive havsmiljödirektivet. Vattendirektivet 2000/60/EG reglerar grund- och ytvatten där kustvatten Höllviken, S Öresund och V Sydkusten samt grundvattnen SV Skånes kalkstenar och Skanör-Falsterbo finns upptagna. Havsmiljödirektivet 2008/56/EG omfattar havsvatten, varav planområdet omfattar del av Södra Öresunds utsjövatten och Arkonahavets utsjövatten. I kustvattnet överlappar de två direktiven.

Ytvatten och kustvatten klassas enligt vattendirektivet utifrån ekologisk och kemisk status. Ekologisk status kan vara dålig, otillfredsställande, måttlig, god eller hög och grundas på biologiska kvalitetsfaktorer, fysikalisk-kemiska faktorer samt hydromorfologiska faktorer. Kemisk status för ytvatten är god eller uppnår ej god och bedömningen görs utifrån de 33 prioriterade ämnen som EU har gemensamma gränsvärden för, exempelvis kvicksilver, kadmium, bly och nonylfenol. Planområdets kustvatten uppnår inte ekologisk status, på grund av indirekta faktorer som jordbruk, vägar och luftkvalitet. Vattendrag och dagvattenutsläpp transporterar näringsämning som rinner ut i havet. Förbättring sker främst på land, vid källan av näringsläcka- get och till exempel pågår arbete med åtgärder för vattendragen, dagvattenhantering och enskilda avlopp. MKN för utsjövatten är inte fastställt.

Grundvatten klassas utöver kemisk status utifrån kvantitativ status som berör tillgången på dricksvatten. Kemisk och kvantitativ status är goda för båda grundvattenförekomsterna, men det finns en risk för saltvatteninträngning och bekämpningsmedel i jordbruket kan försämra kvaliteten.

Grundvatten	Kvantitativ status 2016	Kvalitetskrav kvantitativ status	Kemisk status 2016 (exkl kvicksilver)	Kvalitetskrav kemisk status
SV Skånes kalkstenar	God	God	God	God
SE 614603-131288 (Skanör-F:bo)	God	God	God	God

Vattenförekomst	Ekologisk status 2009	Kvalitetskrav ekologisk status	Kemisk status 2009 (exkl kvicksilver)	Kvalitetskrav kemisk status
Höllviken kustvatten	Måttlig	God – 2027	God	God – 2015
S Öresund kustvatten	Måttlig	God – 2027	God	God – 2015
V Sydkusten kustvatten	Måttlig	God – 2027	God	God – 2015
Södra Öresunds utsjövatten	Ej klassat			
Arkonahavets utsjövatten	Ej klassat			

För havsmiljön har 11 svenska miljö kvalitetsnormer fastställts inom områdena tillförsel av näringsämnen och organiskt material, tillförsel av farliga ämnen, biologisk störning samt fysisk störning. Till miljö kvalitetsnormerna kopplar indikatorer, som visar aktuell status. Arbeta pågår med att fastställa indikatorer och alla är inte ännu fastställda. Havs- och vattenmyndigheten gjorde en inledande bedömning 2012 som visade att de största problemen för den svenska havsmiljön är kopplade till övergödning, farliga ämnen och fiske. Ny bedömning pågår.

### Luft

Miljö kvalitetsnormerna för luft regleras i luftkvalitetsförordningen (SFS 2010:477) och anger normvärden för kväveoxider, svaveldioxid, kolmonoxid, ozon, bensen, pariklar, benspyren, arsenik, kadmium, nickel och bly. Halterna på verkas främst av transporter och dess avgaser. Med anledning av den goda luftomsättningen över havet överskrider inte miljö kvalitetsnormerna. Havet har snarare en funktion som luftrenare som förbättrar luftkvaliteten på land. Sjöfartstrafiken som kan påverka luftkvaliteten går långt från land och hamnområdena inom planområdet är mindre småbåtshamnar.

### Buller

Miljö kvalitetsnormerna för buller omfattar omgivningsbuller från större vägar, järnvägar och flygplatser. De är till för att människor inte ska bli störda av buller. Planområdet påverkas främst av buller ifrån sjöfartstrafik, fritidsbåtar och flygplan under inflygning till Copenhagen airport och berör främst platser som människor vistas på tillfälligt. Ändring av översiktsplanen medger inga nya bostäder.

*Öresundsbron, viktig kommunikationsled utanför planområdet*





## Påverkan på nyttornas förutsättningar

Som tidigare nämnt är ekosystemens stabilitet och produktionsförmåga viktiga delar det nationella miljöarbetet för hållbar utveckling. Inom planområdet finns stödjande, reglerande, producerande och kulturella nyttor som alla hänger samman i värdekedjor och tillsammans skapar livskvalitet i Vellinges kust- och havsområde. Till exempel är nyttorna klimatreglering, rekreation och livsmedel viktiga för en attraktiv livsmiljö 2050. För att vi människor ska kunna ta del av nyttorna så behöver förutsättningarna för nyttorna säkerställas, vilket kan vara svårt i och med att många intresseanspråk finns på samma plats. Till exempel, de grunda områdena är platser som nyttjas av många med aktiviteter och anläggningar samtidigt som det är där det finns ålgräs och blåstång som är havets barnkammare. Nyttornas förutsättningar är beroende av goda levnadsförhållanden för växtlivet som skapar biologisk mångfald, bidrar till vattenrening, rekreation och livsmedel. Utan stabila ekosystem försvinner förutsättningarna för rent vatten, mat till flyttfåglar, reproduktionsplats för torsk eller frisk havsdoft.

Översiktsplanens ekosystemansats är ett verktyg för att synliggöra ekosystemens nyttor och värden.

Översiktsplanen lägger stort fokus på att det är viktigast att de maritima ekosystemen fungerar och är stabila. Utan det kommer attraktiviteten i kusten och produktion av livsmedel och varor att påverkas negativt. Möjligheten och förutsättningarna för produktion av nyttor bör därför ha en positiv påverkan av översiktsplanen. Det kan inte uteslutas en negativ lokal påverkan, vilket kan mildras genom kompensation.

## Bidrag till hållbar utveckling

Översiktsplanen påverkar även på global nivå och är en av alla åtgärder som bidrar till att världen tillsammans kan uppnå det globala målet om hav och marina resurser och en hållbar utveckling i det stora hela. Inledningsvis

presenterades de delmål som har relevans och där Vellinge kommuns översiktsplan kan påverka. Delmålen är påverkansfaktorer, som kommunen arbetat mot genom åtgärder och vattenanvändning. Översiktsplanen bidrar till att förebygga och avsevärt minska alla slags föroreningar samt reglering av fiske för hållbara bestånd genom påverkan mot den nationella planen och hävda behovet av nationella ställningstaganden i frågan kopplat till vattenanvändning. Översiktsplanen bidrar även till att förvalta och skydda marina och kustnära ekosystem samt att upprätthålla att minst 10 procent av kust- och havsområdena ska vara skyddade genom att ha en ekosystemansats och utgå från kunskap om utbredning och påverkansfaktorer. Nya användningar ska även ske med hänsyn till befintliga skydd. Delmålet om havsförsurning är en av de konsekvenser som inkluderats i hur planen hanterar klimatförändringar i en snabbare fart.

Översiktsplanen bidrar på en mer övergripande nivå till att nå fler av de globala målen. En strategisk utveckling i havet har nämligen påverkan på miljö på land, samhället och individen. Det finns en direkt koppling till mål 13 om att bekämpa klimatförändringarna genom att utgå från kommande klimatförändringar och stärka de funktioner som är viktiga för klimatanpassning samt delmål 15 om ekosystem och biologisk mångfald då översiktsplanen är ett politiskt beslut om klimatåtgärder, det anger åtgärder för att stärka motståndskraften vid klimatförändringar, integrerat ekosystemens och den biologiska mångfaldens värden iden lokala planeringen samt främjar naturliga livsmiljöer. Översiktsplanen anger även strategier för människans skull, som omfattar hennes möjlighet att leva säkert i en attraktiv livsmiljö med tillgång till natur- och kulturmiljö enligt mål 11 om hållbara städer och samhällen samt information och förståelse om hållbar utveckling enligt mål 4 om utbildning och livslångt lärande.



Naturpedagogiska aktiviteter som förutom informerar om kommunens arbete även bidrar till kunskap om hållbar utveckling och livslångt lärande

## Uppföljning

Uppföljning av översiktsplanen och förväntade miljökonsekvenser sker genom att hålla en aktiv och kontinuerlig översiktsplanering. Ett av kommunens verktyg för uppföljning av översiktsplanen är planeringsstrategin inom varje mandatperiod. I den processen genomlyses översiktsplanen utifrån nya planeringsförutsättningar. Uppföljning sker även inom olika sektorsområden med fördjupade underlag och handlingsplaner, exempelvis:

- På en övergripande nivå bör det antas ett lokalt miljömål för ”hav i balans samt levande kust” som fångar upp översiktsplanens ambitioner och säkerställer en rimlig miljöpåverkan.
- Naturvärden behöver inkluderas i kommunens strategiska naturvårdsarbete och bättre beskrivas i naturvårdsprogrammet.
- Kulturmiljö och landskapsbild behöver inkluderas i den kommunala kulturmiljöplaneringen.
- Säkerställande av nya sandtäckter för att genomföra skydd mot höga havsnivåer enligt ÖP2010 samt skydda dynmiljön enligt kommunens kustprogram genom utredning, dialog med länsstyrelsen om åtgärder inom naturreservat och eventuell uppstart av tillståndprocess.

Vid fortsatt planering och dispensansökan för åtgärder i planområdet finns ett behov av att göra fördjupade inventeringar om natur- och kulturvärden samt hur de påverkas av den enskilda åtgärdens utformning. Det är nödvändigt att vid mer detaljerade undersökningar studera fler arters påverkan, till exempel rödlistade samt relevant att utgå från att det kan finnas kulturhistoriska fyndigheter. Det är även viktigt att utreda eventuell påverkan på vattnets strömmar samt vilka lokala konsekvenser det får på sandvandring och vattenkvalitet. Vid fortsatt planering ska även kompensationsåtgärder preciseras och säkerställas där det är nödvändigt.

Vattenkvalitet och miljöstatus sker kontinuerligt genom befintliga miljöövervakningsprogram och samarbeten. I miljöövervakningen som bedrivs är det främst den mänskliga påverkan som man vill följa upp. Det innebär att långsiktiga och regelbundna mätningar och provtagningar utförs i syfte att dokumentera tillståndet i miljön för att upptäcka förändringar och följa upp effekter av genomförda åtgärder. Badvattenprover tas under sommaren för att skydda människors hälsa. Kommunen medverkar i samarbetsformerna Öresundvattensamarbetet, Sydkustens vattenvårdsförbund och Öresunds vattenvårdsförbund.

# Referenser

## Kommunala beslut och utredningar

Surfzoner, beslutade 2018-04-24  
Dispensansökan utmed Falsterbokanalen, attraktiva kanalkanter  
Aktualisering av Vellinge översiktsplan 2010 – Vellinge vidgar vyerna, aktualitetsförklarad 2017-12-06  
Planprogram för ny bebyggelse vid Falsterbokanalen, planprogram 2016-06-29, samrådsredogörelse 2017-03-20  
Lokala miljömål, antagen 2014-01-29  
Vellinge översiktsplan 2010 – Vellinge vidgar vyerna, laga kraft 2013-06-27  
Höga havsnivåer, Falsterbonäset samt områdena vid Höllviken/Kämpinge, Handlingsplan för skydd mot stigande havsnivåer, 2011, SWECO Environment  
Kulturmiljöprogram, antagen 2019-04-24  
Kustprogram, antagen 2020-09-28  
Naturvärdesbedömning av sydkustens havsområde – med utgångspunkt i inventering och prediktion av nyckelarter genom EUprojektet MARMONI, SWECO 2018  
Vattenbruk – ur ett sydkustperspektiv, SWECO 2018  
Gemensamt planeringsunderlag för sydkustens havsområde, SWECO 2017  
Om sandbehov och generella konsekvenser vid marin sandutvinning, SWECO 2017  
Friluftslivets anspråk på sydkustens havsområde, SWECO 2017  
Erosionsförhållanden längs Vellinge kommuns kust, SWECO 2019  
Sandvolymsberäkningar Vellinge, SWECO 2020

## Övriga utredningar

Hansson, Hans, Blomgren, Sten, 1999, Hydrografiska och morfologiska processer runt Falsterbohalvön, Institutionen för teknisk vattenresurslära, Lunds tekniska högskola, Lunds universitet  
Hav- och Vattenmyndigheten 2020, Havspan för östersjön  
Hav- och Vattenmyndigheten 2017, Havspanering med hänsyn till klimatförändringar, Rapport 2017:26  
Hav- och Vattenmyndigheten 2015, Havspanering — Nuläge 2014, Rapport, 2015:2  
Hav- och Vattenmyndigheten 2014, Åtgärder för att nå bevarandemålen i marina skyddade områden – fokus fiske  
HELCOM 2011, Eutrophication status of the Baltic Sea 2007-2011  
Carlström, J & Carlén, I. 2016. Skyddsvärda områden för tumlare i svenska vatten. AquaBiota Report 2016:04.  
Intergovernmental Panel on Climate Change 2015, Climate change 2014 – synthesis report, Geneva  
Kairo Future 2013, The Outdoor Experience of the Future  
Länsstyrelsen i Skåne 2017a, Ålgräs i Skåne 2016, Rapport 2017:04,  
Länsstyrelsen i Skåne 2017, Redovisning av planeringsförutsättningar inom projektet fördjupat underlag för statlig planering i Öresund  
Länsstyrelsen i Skåne 2016, Marin inventering och modellering i Skåne län, Rapport 2016:09  
Länsstyrelsen i Skåne 2020, Videoundersökningar i Natura 2000-området Sydvästskaanes utsjövatten 2019  
MalmöLundregionen 2016, Strukturbild för MalmöLundregionen  
Moksnes P-O, Eriander L, Hansen J, Albertsson J, Andersson M, Bergström U, Carlström J, Egardt J, Fredriksson R, Granhag L, Lindgren F, Nordberg K, Wendt I, Wikström S, Ytreberg E. 2019. Fritidsbåtars påverkan på grunda kustekosystem i Sverige. Havsmiljöinstitutets Rapport nr 2019:3.  
Myndigheten för samhällsskydd och beredskap, 2016, Riskbild för oljeolyckor till sjöss i Sverige – En kunskapsöversikt för Östersjön, Västerhavet och de stora sjöarna, MSB1002  
Näringsdepartementet 2015, En svensk maritim strategi för människor, jobb och miljö, N2015.28  
Region Skåne 2017, Strategi för ett hållbart transportsystem i Skåne 2050  
Region Skåne 2013, Strukturbild för Skåne  
Riksantikvarieämbetet, 2003, Sveriges kust- och skärgårdslandskap Kulturhistoriska karaktärsdrag och känslighet för vindkraft, rapport 2003:4  
Slagbrand, P., & Klingberg, F., 2015, Beskrivning och maringeologisk karta över Kriegers flak — Ystad K510  
Sveriges Geologiska Undersökning, 2017, Förutsättningar för utvinning av marin sand och grus i Sverige, SGU-rapport



2017:05, Uppsala

Sveriges geologiska undersökning, 2016, Skånes känsliga stränder — erosionsförhållanden och geologi för samhällsplanering. SGU-rapport 2016:17,

Trelleborgs kommun 2016, Översiktlig marinbiologisk kartläggning av Trelleborgs havsvatten, Rapport 2016:02

## Lagstiftning

SFS 2010:900 Plan och bygglag

SFS 1998:808 Miljöbalk

SFS 2004:660 förordning om förvaltning av kvaliteten på vattenmiljön

SFS 2010:1341 havsmiljöförordning

SFS 1988:950 Kulturmiljölag

2000/60/EG Vattendirektivet

2008/56/EG Ramdirektiv om en marin strategi

## Hemsidor

Europeiska kommissionen (EC):

- Scandinavian-Mediterranean [https://ec.europa.eu/transport/themes/infrastructure/scandinavian-mediterranean\\_en](https://ec.europa.eu/transport/themes/infrastructure/scandinavian-mediterranean_en)
- Blå tillväxt [https://ec.europa.eu/maritimeaffairs/policy/blue\\_growth\\_sv](https://ec.europa.eu/maritimeaffairs/policy/blue_growth_sv)

Food and Agriculture Organization of the United Nations (FAO), FAO Major Fishing Areas ATLANTIC, NORTHEAST (Major Fishing Area 27) <http://www.fao.org/fishery/area/Area27/en#FAO-fishing-area-27.3>

Malmö Museer, Arkeologi och marinarkeologi <https://malmo.se/Kultur--fritid/Kultur--noje/Museer--utställningar/Malmo-Museer/Om-Malmo-Museer/Arkeologi-och-marinarkeologi.html>

Naturvårdsverket:

- Sveriges miljömål [www.sverigesmiljomal.se](http://www.sverigesmiljomal.se) Nationella friluftslivsmålen <http://www.naturvardsverket.se/Friluftsmalen/>
- Biosfärområden <https://www.naturvardsverket.se/Var-natur/Skyddad-natur/Biosfaromraden/>
- MARBIPP "Marine biodiversity, patterns and processes" <http://www.marbipp.tmbi.se/index.html>

SMHI:

- Vad gör klimatförändringarna med Östersjön? <https://www.smhi.se/forskning/forskningsnyheter/vad-gor-klimatforandringarna-med-ostersjon-1.136995>
- Östersjöns havsmiljö i ett förändrat klimat <https://www.smhi.se/kunskapsbanken/konsekvenser-for-ostersjon-1.5836>
- Naturliga faktorer som påverkar klimatet <https://www.smhi.se/kunskapsbanken/naturliga-faktorer-som-paverkar-klimatet-1.3831>

Sjöfartsverket: Fartyg utrustade med AIS-transponder [http://www.sjofartsverket.se/pages/23519/Passager%20och%20Trafik\\_Alla2015.png](http://www.sjofartsverket.se/pages/23519/Passager%20och%20Trafik_Alla2015.png)

UNDP, Globala målen <http://www.globalamalen.se/>

World Shipping Council <http://www.worldshipping.org/about-the-industry/global-trade/top-50-world-container-ports>

## Digitala databaser

Länsstyrelsen, Marin inventering och modellering i Skåne län

Länsstyrelsen, riksintressen

Länsstyrelsen och Vattenmyndigheterna, Vatteninformationssystem Sverige (VISS)

Naturvårdsverket, Skyddad natur

Naturvårdsverket/HaV, Marina underlag

Riksantikvarieämbetet, Fornsök (FMIS)

Sjöfartsverket, Sjökort

Sveriges Geografiska Undersökning, Jordartsdatabasen



