



Verksamhetsplan 2023

Socialnämnden

Innehållsförteckning

1. Inledning.....	3
Nämndens uppgifter och ansvarsområde enligt reglementet.....	3
Förvaltningsorganisation	3
2. Förvaltningens verksamhetsbeskrivning inför 2023	4
3. Budget 2023.....	7
3.1 Driftbudget.....	7
3.2 Investeringsbudget	9
4. Kommunfullmäktiges politiska prioriteringar 2023–2026.....	10
Nämndens effektmål	10
Förvaltningens förslag på prioriterad verksamhet	10
5. HR – personal och sjukfrånvaro	12
5.1 Anställda.....	12
5.2 Sjukfrånvaro	13

1. Inledning

Nämndens uppgifter och ansvarsområde enligt reglementet

1.1 Nämndens uppdrag enligt reglemente

Socialnämnden ska fullgöra kommunens uppgifter och ansvar vad gäller:

- * Vård och omsorg
- * Individ- och familjeomsorg samt familjerätt
- * Lagen om stöd och service för vissa funktionshindrade (LSS)
- * Kommunal hälso- och sjukvård
- * Kommunal socialpsykiatri
- * Färdtjänst
- * Att administrera stiftelser/fonder inom nämndens område, där detta inte ankommer på annan
- * Kosthantering inom nämndens ansvarsområde

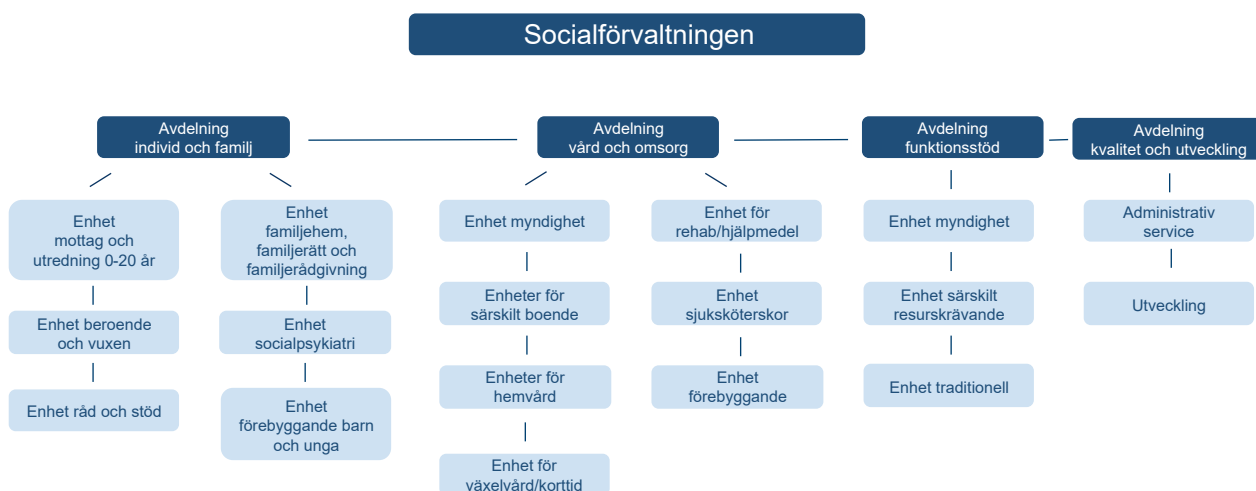
Socialnämnden ska inom ovan nämnda områden fullgöra kommunens uppgifter i enlighet med gällande lagar, förordningar och föreskrifter. Från socialnämndens ansvarsområde undantas dock de uppgifter och det ansvar inom ovan nämnda områden som av kommunfullmäktige ålagts annan nämnd eller styrelsen.

Förändringen från föregående år är att ansvaret för vräkningsförebyggande arbete på grund av störning har övergått till Arbetsmarknadsförvaltningen.

Förvaltningsorganisation

Figuren nedan visar nämndens förvaltningsorganisation per den 1 januari 2023.

Organisationsschema



Reviderad 2022 - 10-11

2. Förvaltningens verksamhetsbeskrivning inför 2023

Socialnämndens verksamhetsområde befinner sig nu i ett nytt där smitta ständigt måste hanteras. Det innebär ett förändrat förhållningsätt och en ny vardag med andra förhållningsregler som påverkar hur man planerar i verksamheterna. Skillnaden i förhållande till samhället i stort är att man måste förhålla sig till restriktioner med skyddsutrustning, att personal ska stanna hemma vid minsta symptom, smittspårning, vaccinationer och andra arbetskrävande inslag samt att det inte är självklart man kan låta personal gå mellan verksamheterna. Detta är en utmaning inte minst i förhållande till heltidsresan och kostanden för korttidssjukfrånvaron. Till detta har bristen på personal blivit en påtaglig utmaning. Socialnämndens verksamheter är även påverkade av det allmänna världsläget med stigande inflation som är utmanande för ekonomin.

Ett flertal översyner pågår kring den lagstiftning som styr Socialnämndens verksamheter. Någon av dem som en direkt följd av pandemin. Av dessa är det främst tre som förvaltningen ser kommer ge omfattande konsekvenser för Socialnämndens ansvarsområde under 2023.

Våld i nära relationer

Lagförslaget innebär ett stärkt barnperspektiv där barn som vistas med sina föräldrar på skyddat boende i framtiden bland annat ska ha egna placeringsbeslut. Detta kommer innebära ökad administration och handläggning i barnärenden och kräva utökning av personal. Det kommer även innebära ökade kvalitetskrav på att få driva skyddat boende där bemanningen behöver öka mot hur det är idag. För externa aktörer som driver skyddat boende kommer också kraven att öka vilket därför kan medföra ökade kostnader när verksamheten gör externa placeringar. Lagen är tänkt att träda i kraft 1 juli 2023.

Regeringen har föregått remisshanteringen av ”Utkast till lagrådsremiss – Ett fönster av möjligheter” och gett besked om finansiering av reformen. Kommunerna kompenseras för reformen med 145mkr för 2023, samt 321mkr för 2024 resp 25. Det innebär att reformen inte genomförs i enlighet med finansieringsprincipen. För Trelleborgs del innebär det ett statligt stöd på ca 10% av kostanden.

Personlig assistans

Lagändringen för personlig assistans träder i kraft den 1 januari 2023. I och med lagändringen sker förändringar i de grundläggande behoven. Det innebär att en person som inte tidigare haft rätt till personlig assistans men som har en psykisk funktionsnedsättning eller ett medicinskt tillstånd som innebär stor risk för hälsa kan komma att få rätt till personlig assistans. Även fler personer som är under 18 år kan i och med lagändringen få rätt till personlig assistans då det avdrag som idag görs för föräldraansvaret blir lägre från den 1 januari.

Lagändringen kommer därmed med stor sannolikhet leda till ökade kostnader då fler personer i kommunen kan komma att få rätt till personlig assistans.

Det är i dagsläget svårt att få en exakt bild av de ökade kostnaderna. Bedömningen är att det kommer att ske en ökning av ansökningar för personlig assistans efter den 1 januari då lagen träder i kraft. De första besluten utifrån lagändringen kommer först i mitten av 2023. Då det saknas praxis utifrån ny lagstiftning kan en del ärende prövas i högre instans vilket kan innebära att i de fall kommunen får fel i högre instans kommer kostanden för ärendet senare än 2023.

Utöver ovanstående kan ytterligare två förslag på ändringar i lagstiftningen påverka verksamheten framöver

Fast omsorgskontakt

Den 1 juli 2022 infördes en ny bestämmelse i socialtjänstlagen (2001:453), SoL, med krav på att den som har hemvårdsinsatser ska erbjudas en fast omsorgskontakt, om det inte bedöms vara uppenbart obehövligt. Från och med den 1 juli 2023 får endast den som har ett bevis om rätt att använda yrkestiteln undersköterska utses till fast omsorgskontakt. Den fasta omsorgskontakten ska tillgodose den enskildes behov av trygghet, kontinuitet, individanpassad omsorg och samordning inom ramen för verkställigheten av hemtjänstinsatsen.

I Trelleborgs kommun är i dagsläget 65% av medarbetarna undersköterskor.

En ny socialtjänstlag

För drygt två år sedan presenterades utredningen om en ny socialtjänstlag, *Hållbar socialtjänst – En ny socialtjänstlag (SOU 2020:47)*. Lagförslaget innebär en moderniserad, överblickbar och mer pedagogisk socialtjänstlag. Utredningens större förslag handlar om

- en förebyggande och lätt tillgänglig socialtjänst
- övergripande planering och planering av insatser
- en kunskapsbaserad socialtjänst, samt
- möjligheten för kommunerna att tillhandahålla insatser utan föregående behovsprövning.

Ramlagskaraktären av socialtjänstlagen ska behållas och biståndsrätten kommer i huvudsak vara oförändrad, med den skillnad att skälighetsnivå byts ut mot skälighetsförhållanden.

Den nya lagen ska däremot innehålla mer enhetliga begrepp samtidigt som barnperspektivet ska lyftas fram och förtydligas. Jämlikhet och jämställdhet samt vetenskap och beprövad erfarenhet föreslås vidare skrivas in i lagen.

Lagförslaget är i stort sett färdigberett och lagändringarna föreslås träda i kraft den 1 januari 2023.

Socialtjänstminister Camilla Waltersson Grönvall meddelade dock tidigare under hösten 2022 att den nya regeringen först år 2024 kommer kunna presentera en proposition för ny socialtjänstlag. En ny lagstiftning och de förändringar en sådan kommer att innebära för socialförvaltningen, kommer alltså att dröja ytterligare något år.

Utredning ny Äldreomsorgslag

Utredningens analys är att det finns brister i dagens vård och omsorg för äldre personer och föreslår att det skapas en särskild äldreomsorgslag. Omsorgen om äldre personer styrs då av socialtjänstlagen, de delar av socialtjänstlagen som lyfts in i den nya lagen samt nyttillkommande delar. Det finns här en risk för dubbelreglering och oklarheter kring vilken lagstiftning som gäller samt svårigheter kring målgrupp, exempelvis när man bedöms vara äldre och omfattas av lagen. Ytterligare ett exempel på oklarheten är att rätten till bistånd regleras i Socialtjänstlagen och utformningen/verkställigheten i den nya äldreomsorgslagen

Det läggs också ett flertal förslag som ökar detaljstyrningen av äldreomsorgen, ex krav på genomförandeplaner, krav på arbetet ska organiseras liksom krav på kvalitetsberättelser. Utredningen lägger också ett flertal förslag som kräver utökad bemanning inom såväl omsorg som hälso- och sjukvård. Bland annat tydliggörs kommunens ansvar att säkerställa att det är möjligt att vid behov få en medicinsk bedömning av sjuksköterska dygnet runt i kommunens primärvård.

För att säkerställa att det finns hälso- och sjukvårdskompetens på ledningsnivå i kommunen införs krav på en ny funktion. I kommunen ska det finnas en ledningsansvarig för kommunens primärvård, som säkerställer kommunens, dvs. huvudmannens, ansvar för en god och säker vård. I lagen införs därför krav på två nya funktioner, kvalitetsansvarig för omvårdnad samt kvalitetsansvarig för rehabilitering. Dessa ska tillsättas om inte verksamhetschefen besitter nödvändig kompetens inom dessa områden. Utredningen föreslår således nya funktioner för att stötta både huvudman och vårdgivare i efterlevnaden av det lagstadgade ansvaret. Dessa nya funktioner ersätter den funktion, medicinskt ansvarig sjuksköterska (MAS), som inrättades i och med Ädelreformen, när vård- och omsorgsbehov samt hälso- och sjukvårdslagstiftningen var annorlunda. Om och när lagstiftningen träder i kraft är inte klart.

3. Budget 2023

3.1 Driftbudget

Nämndens totala intäkter och driftkostnader (tkr)

Nämnden totalt, brutto	Bokslut 2021	Budget 2022	Budget 2023
Verksamhetens intäkter	240 512	216 074	116 462
<i>varav</i>			
- bidrag	53 483	13 678	22 870
- taxor och avgifter	25 464	27 003	28 325
- övriga intäkter	161 565	175 393	65 267
Verksamhetens kostnader	-1 115 811	-1 160 860	-1 138 762
<i>varav</i>			
- personalkostnader	-613 882	-637 570	-704 625
- lokaler och anläggningar	-91 914	-102 364	-114 761
- kapitalkostnader	-3 244	-2 873	-2 913
- övriga kostnader	-406 771	-418 053	-316 463
Verksamhetens nettokostnader	-875 299	-944 786	-1 022 300

Nämndens driftkostnader (netto) per verksamhet – tre positioner (tkr)

Verksamhet	Bokslut 2021	Budget 2022	Budget 2023
100 Nämnds- och styrelseverksamhet	-1 035	-1 050	-1 148
250 Parker	0	0	0
510 Vård o omsorg enl Sol o HSL	-555 345	-582 506	-628 046
513 LSS	-185 459	-203 621	-222 759
530 Färdtjänst/riksfärdtjänst	-6 034	-12 000	-9 000
535 Öppen verksamhet	-4 853	-4 546	-5 366
552 Inst.vård f vuxna m missbruk	-15 106	-15 897	-16 863
554 HVB-vård f barn o ungdom	-21 405	-24 820	-24 340
556 Familjehem f vuxna m missbruk	-3	0	0
557 Familjehem f barn o ungdom	-58 803	-63 445	-71 207
568 Öppna insatser f barn o ungdom	-25 459	-35 109	-41 694
585 Familjerätt o familjerådgivn.	-1 802	-1 792	-1 877
921 Gemensam adm KLF, fördelad	0	0	0
922 Transport och Logistik	5	0	0
Verksamhetens nettokostnader	-875 299	-944 786	-1 022 300

Kommentar driftbudget

I avsnittet redovisas nämndens driftbudget både i sammandrag och med verksamhetens nettokostnader för 2023 enligt kommunfullmäktiges budgetramar. Socialnämndens budgetram för 2023 uppgår till 1 022 300 tkr. Budgetramen utgår från 2022 basbudget om 940 640 tkr med tekniska justeringar 9 745 tkr, beräknade driftökningar 6 819 tkr, demografisk behov 20 608 tkr och slutligen uppräkningsram som följer prisindex för kommunal verksamhet (PKV) 5,8 procent samt avdrag för effektiviseringskrav med en procent 44 440 tkr. Redovisningen utgör underlag för kommande uppföljning i kommande delårsrapporter och i årsredovisningen.

Vård och Omsorg

Vård och omsorgs driftbudget 2023 utgår från basbudget 2022 med 534 672 tkr följt av driftökningar i form av löne- och prisökningen 4,8 procent 25 243 tkr och demografiska behov 15 151 tkr.

I samband med att ett nytt avtal mellan TrelleborgsHem och Trelleborgs kommun tecknats gällande Smygehem särskilda boende så har TrelleborgsHem höjt hyran. För att det ska vara möjligt för verksamheten att hantera hyreshöjningen äskades och beviljades kompensation med en ökning av den befintliga tekniska ramen med 2 058 tkr för Smygehem äldreboende.

På grund av ändring-tilläggsarbeten för hemvård och tillagningskök i Familjens hus i Anderslöv har det medfört hyresökning med 1 958 tkr som har äskats och beviljats med ökning av befintlig teknisk ram för år 2023.

Enligt överenskommelsen med Kommunal kommer lönekostnaden att öka med 3 155 tkr årligen utöver den sedvanliga löneökningen. Ersättningen är för 1,25 h/v per medarbetare som är berörda av uppgörelsen.

Beviljad kompensation/ökning av tekniska ramen med 3 155 tkr för 2023. Vård och omsorgs budgetram för 2023 uppgår till 582 264 tkr.

Demensbyn i Alstad (Byagården) färdigställdes och verksamheten var i drift under andra halvåret 2022. För budget 2023 är verksamheten budgeterad med helårseffekt.

Gällande heltidsresan (heltid som norm) är det en utmaning ur ett ekonomiskt perspektiv och det finns en osäkerhet kring påverkan på det ekonomiska utfallet för 2023 då den ökade resurstiden ligger främst på tider då det finns svårigheter med att nyttja den optimalt och effektivt.

Funktionsstöd

Funktionsstöd driftbudget 2023 utgår från basbudget 2022 med 203 606 tkr följt av driftökningar i form av Löne- och prisökningen 4,8 procent 9 624 tkr och demografisk behov 4 759 tkr. Inom Funktionsstöd finns idag personer i kö som inte kan erbjudas någon bostad i kommunen. Ett boende i Maglarp beräknas vara klart under 2023, budgetram 4 760 tkr för period Maj-dec. Behov av fler platser finns för att hantera kön samt för att kunna verkställa framtida boendebeslut.

Individ och Familj

IFO:s driftbudget 2023 utgår från basbudget 2022 med 169 449 tkr följt av driftökningar i form av Löne- och prisökningen 4,8 procent 8 030 tkr, demografisk behov 3 853 tkr och teknisk justering för hyreskostnader med 4 371 tkr. Utifrån budgetram av 185 712 tkr förväntas verksamheten inom IFO bedrivas i samma omfattning utifrån de förutsättningar som nu är kända. Lagändringar kan komma att leda till volymökningar i verksamheten.

3.2 Investeringsbudget

Nämndens investeringar (tkr)

Projekt-nummer	Projektnamn	Total budget/projekt 2022 och framåt*	Varav 2022	Varav 2023	Varav 2024	2025 och framåt
46420	Nytt Gruppboende LSS	-1 500	-1 500			
90020	Investeringsram Soc	-26 600	-6 500	-6600	-6700	-6800
Summa		-28 100	-8 000	-6 600	-6 700	-6 800

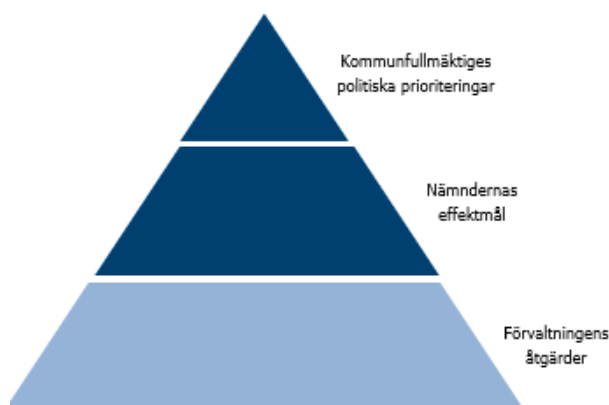
*Budgeten avser ej eventuella investeringar från 2021 och tidigare år.

Kommentar investeringar

Nämndens totala investeringsram 2023 uppgår till 6 600 tkr. Investeringsramen används till inventarier, IT och ombyggnationer i de lokalteter som Socialförvaltningen bedriver verksamhet i.

4. Kommunfullmäktiges politiska prioriteringar 2023–2026

De politiska prioriteringarna är kommunfullmäktiges särskilt prioriterade frågor för Trelleborgs medborgare under mandatperioden. Prioriteringarna utgår från verksamhetens resultat och kommuninvånarnas behov. Nämnderna ansvarar för att ta fram effektmål som tydliggör och preciserar vad som ska uppnås. Förvaltningarna ansvarar för att effektmålen uppfylls genom att organisera och bedriva verksamheten med en ekonomi i balans.



Den operativa verksamheten i förvaltningarna – åtgärder som ska uppfylla effektmålen – följs upp och rapporteras till nämnderna i delårsrapport 2 och nämndens årsanalys. De fyra politiska prioriteringarna består av olika sakfrågor som och skapar ett tydligare planeringsunderlag samt en inriktning för verksamheten.

Politisk prioritering	Verksamhet och inriktning	Ansvariga nämnder
Attraktiv boendeort	Bostäder, kommunikationer, stadsmiljö	Stadsbyggnadsnämnd, Teknisk servicenämnd, Kommunstyrelse
Utbildning och arbetsliv	Sysselsättning, företagande och skola.	Bildningsnämnd, Arbetsmarknadsnämnd
Trygghet och livskvalitet	Trygghet, välmående och fritid	Socialnämnd, Kultur- och fritidsnämnd, Kommunstyrelse
Förtroende och inflytande	Medborgarens påverkansmöjligheter, tillit till och kontakt med kommunen	Samtliga nämnder

Kommunfullmäktiges politiska prioriteringar 2023–2026

Nämndens effektmål

Nämnderna beslutar om sina respektive effektmål i ett separat nämndsärende i februari 2023 det vill säga efter att, de efter valet, nya nämnderna har tillträtt. I avsnittet nedan redovisar förvaltningen en kort nulägesbeskrivning av nämndens verksamhet i förhållande till prioriteringarna och redogör för ett förslag på inriktning för kommande effektmål.

Förvaltningens förslag på prioriterad verksamhet

Trygghet och livskvalitet

Trygghet och livskvalitet är centrala begrepp inom socialnämndens verksamhetsområde. Socialförvaltning ger stöd och hjälp till de medborgare som inte på egen hand kan leva ett självständigt liv och till barn och deras familjer där barn riskerar fara illa.

Samtliga målgrupper aktuella inom Socialnämndens verksamhetsområde har ett behov av trygghet utifrån att man är i en utsatt situation. Inom de lagstiftningar som styr verksamheten beskriver man livskvalitet och vad det innebär. I socialtjänstlagen talar man om skälig levnadsnivå och inom LSS-lagstiftningen goda levnadsvillkor.

Socialnämndens beslutade riktlinjer och vägledning för myndighetsutövning bygger på de nivåer som råder utifrån lagstiftningen. Samtliga beslut om bistånd kan överklagas och utfallet i de processerna visar att Socialnämnden ligger i paritet med lagstiftningen.

Våra barn och unga är framtiden och förvaltningen har under de senaste åren sett en stadig ökning av antalet anmälningar om att barn riskerar fara illa. I dagsläget anmäls ca var 10:e barn i kommunen varje år. Många barn lever i en socioekonomiskt utsatt situation. Den psykiska ohälsan bland unga har ökat. Situationen är oroande. Ett förebyggande arbete kring barn och unga är därför mycket angeläget och i linje med de förslag som finns kring ny Socialtjänstlag.

Trelleborg har en åldrande befolkning. Inriktningen att man ska få vård i det egna hemmet och tryggt kunna bo hemma även när hälsan sviktar gör det angeläget att se över de boendeformer kommunen erbjuder äldre samt tillgängligheten i det egna boendet. Det är viktigt att äldre känner sig trygga och kan leva ett självständigt liv i det egna hemmet. Det ställer krav på utvecklingsarbete över förvaltnings- och bolagsgränser. Det är även förutsättningen för att kunna ge God och nära vård i enlighet med den överenskommelse SKR slutit med staten.

Ett viktigt område för att klara den framtida välfärden är digitalisering och välfärdsteknik. Socialnämndens verksamheter ligger långt fram avseende detta och har en bra plattform för att fortsätta utveckla digitala medborgartjänster och service som i sin tur ökar trygghet och livskvalitén. Satsningar på välfärdsteknik och digitalisering kräver kompetens på området och resurser för införande om det ska vara hållbart över tid.

Förtroende och inflytande

Medborgarnas förtroende för verksamheten hänger tätt samman med den kvalitet som verksamheten levererar. Det är viktigt att medborgarna känner de få komma till tals, att deras synpunkter tas tillvara och att de kan lita på att de tjänster de är berättigade till utförs med ett gott bemötande och hög professionalitet.

I ljuset av det är det viktigt att verksamheterna är bemannade med personal som har rätt yrkeskompetens. Arbetsuppgifterna blir mer och mer avancerade i takt med att fler ska vårdas hemma och fler har komplexa diagnoser. Det råder stor personalbrist och det är utmanande att rekrytera behörig personal. Det är därför viktigt att arbetsgivaren kan erbjuda en god arbetsmiljö och att personalen är vid god hälsa

5.HR – personal och sjukfrånvaro

5.1 Anställda

Totalt antal *anställda*, kön och anställningsform, könsfördelning och chefer (antal)

Mätdatum	2021-12-31			2022-08-31		
Antal medarbetare	Varav kvinnor	Varav män	Totalt	Varav kvinnor	Varav män	Totalt
Totalt antal anställningar						
-Varav tillsvidareanställda	973	118	1091	977	134	1111
-Varav visstidsanställda *	86	29	115	126	36	162
Antal chefer**						

* avser vikariat och allmänvisstidsanställningar

** Antal chefer inkluderar samtliga förvaltningschefer i kommunen

Totalt antal *årsarbetare*, kön och anställningsform, könsfördelning och chefer (antal)

Mätdatum	2021-12-31			2022-08-31		
Antal medarbetare	Varav kvinnor	Varav män	Totalt	Varav kvinnor	Varav män	Totalt
Totalt antal årsarbetare						
-Varav tillsvidareanställda	912,5	115,2	1027,7	924,3	131,6	1055,9
-Varav visstidsanställda *	77,1	27,7	104,8	120,9	35,9	156,8
Antal chefer						

* avser vikariat och allmänvisstidsanställningar

Totalt antal *anställda*, fördelat på sysselsättningsgrad och kön; tillsvidareanställda

Mätdatum	Heltid 100 %		Deltid 99–75 %		Deltid 74–50 %		Deltid <50 %	
Antal medarbetare	2021-12-31	2022-08-31	2021-12-31	2022-08-31	2021-12-31	2022-08-31	2021-12-31	2022-08-31
Kvinnor	657	698	284	248	32	28	3	3
Män	102	123	13	9	2	2	0	0
Totalt								

Totalt antal *anställda*, fördelat på sysselsättningsgrad och kön; visstidsanställda

Mätdatum	Heltid 100 %		Deltid 99–75 %		Deltid 74–50 %		Deltid <50 %	
Antal medarbetare	2021-12-31	2022-08-31	2021-12-31	2022-08-31	2021-12-31	2022-08-31	2021-12-31	2022-08-31
Kvinnor	58	89	17	29	5	5	5	3
Män	21	32	5	3	1	1	8	0
Totalt								

Kommentar anställda

Socialnämnden har framgångsrikt och metodisk ökat andelen som arbetar deltid till heltid vilket är viktigt inte minst utifrån ett jämställdhetsperspektiv. Det är även en viktig utnyttjad resurs i tider med stor personalbrist.

Heltidsresan är även en utmaning. Den ökade resurstiden ligger företrädesvis på tider då behovet av personal inte är så stort och det är därför svårt nyttja den effektivt. Det är i princip inte möjligt fullt ut vilket gör att

det är ekonomiskt utmanande. För att kunna nyttja tiden optimalt behöver bla personal kunna dirigeras om i vardagen och gå mellan verksamheter och enheter. Det har inte varit möjligt de senaste åren med hänsyn till smittspridningen. Socialnämndens verksamheter är fortfarande påverkade av pandemins regler och föreskrifter och lär så vara även framöver.

Det ställer även stora krav på flexibilitet hos både den enskilde medarbetaren och organisationen men även medborgaren utifrån när insatser utförs. Brukarna vill kunna påverka när insatserna utförs vilket gör att behovet av timmar varierar kraftigt under dygnet. Många medarbetare är till det inte heller intresserade av att arbeta på flera olika arbetsplatser utan upplever det belastande.

Erfarenheten visar att det krävs en särskild organisation för att hantera den sk resurstiden och ett logistiskt system. Det krävs även överenskommelser med de fackliga organisationerna om hur bemanningsområdena ska se ut. Det är med andra ord ett omfattande utvecklingsarbete för att nå möjlig effektivitet.

För att höja kvalitén antog Socialnämnden en 3-årig kompetensplan i mars 2022. Under 2023 kommer verksamheten främst fokusera på:

- Språkutvecklande insatser med språklyft och digitalt språkstöd samt utbilda språkombud som ska stötta både ny medarbetare och befintliga som har språkliga utmaningar på arbetsplatsen samt kunna ta emot språkelever. Språkombudens syfte är också att verka för en ökad kvalitet genom förbättrad kommunikation både i tal och skrift tillsammans med chefen för den språkutvecklande arbetsplatsen.
- Gemensamt introduktionsprogram för medarbetare inom yrkesgrupperna stödassistent, stödpedagog, hemvårdare och undersköterska för att rusta ny personal att få en bättre grund att stå på samtidigt som förvaltningen utbildar fler handledare inom ramen för vård- och omsorgscollege för att kunna ta emot både nya kollegor och elever.
- Kompetenskartläggning och GAP-analys för yrkesgrupperna stödassistent, stödpedagog, hemvårdare och undersköterska inför införandet av "Ansvarsnivåer". En kompetenstrappa / verktyg för chefer att använda vid både vid rekrytering, stöd vid långsiktig bemanningsplanering och som kompetensutvecklingsverktyg för medarbetarna.
- Utbildning till undersköterska via äldrelyftet

5.2 Sjukfrånvaro

Sjukfrånvaro fördelat på kön och ålder

Sjukfrånvaro (%)	2021-08-31			2022-08-31		
	Totalt	Varav kvinnor	Varav män	Totalt	Varav kvinnor	Varav män
Total sjukfrånvaro*	9,67	9,95	8	9,38	9,73	7,45
-Varav långtidssjukfrånvaro**	49,58	52,54	27,22	45,60	46,81	37,14
Sjukfrånvaron i åldrarna < 29 år	9,01	9,69	7,09	7,7	8,7	5,3
Sjukfrånvaron i åldrarna 30–49 år	9,12	9,24	8,24	8,8	8,9	8
Sjukfrånvaron i åldrarna 50 år >	10,58	10,79	8,76	10,9	11	9,8

* sjukfrånvarons andel av den ordinarie arbetstiden för samtliga medarbetare

** Den andel av den totala sjukfrånvaron som avser frånvaro under en sammanhängande period av 60 dagar eller mer.

Kommentar sjukfrånvaro

Socialnämndens verksamhetsområde Funktionsstöd och Vård och Omsorg har en hög sjukfrånvaro. Med tre års pandemi med hög smittspridning och medarbetarna måste stanna hemma vid minsta symtom är korttidssjukfrånvaro svår att få ner. Under pandemins inledning erhöll förvaltningen statligt stöd för de ökade kostnaderna kopplade till de direktiven. Detta upphörde i juni 2022. Dessa personalgrupper kan inte arbeta hybrid i likhet med de administrativa yrkesgrupperna där man tvärtom sett en minskning av sjuktalen.

Det är viktigt komma ihåg att det fortfarande är så att man ska stanna hemma vid minsta symptom i de patientnära verksamheterna. Såväl långtidssjukskrivning som korttidssjukskrivning har dock gått ner. Socialnämnden antog en treårig projektplan i mars 2022 i syfte att öka den upplevda hälsan hos personalen samt minska sjukfrånvaron. Under 2023 kommer arbetet fokusera på:

- Implementera hälsoplaner i samtliga enheter där det specificeras hur enheten ska bidra till SOF övergripande mål samt vilka hälsoutmaningar enheten ska ta sig an under 2023
- Införande av ett Pulsmättningsverktyg via företagshälsan i syfte att regelbundet mäta friskfaktorer och den upplevda hälsan
- Utbildning av chefer och andra nyckelfunktioner i riskorienterat arbetssätt som är en modell framtagen av SKR i syfte att fånga upp tidiga signaler på ohälsa och minska korttidsfrånvaron.
- Införande av Pilotprojekt i det riskorienterade arbetssättet på 3 enheter (Funktionsstöd och vård och omsorg) som har hög korttidsfrånvaro samt andra tecken på ohälsa utifrån vårt analysarbete.
- Integrera Friskfaktorarbetet från Suntarbetsliv i den dagliga verksamheten genom att hålla workshops med personalen, arbeta aktivt med hälsoplanen och följa upp pulsmätningarnas resultat. En verktygslåda med åtgärder kommer att tas fram som verksamheterna kan använda sig av.