



# Budgetförslag 2023–2025

---

## Kultur- och fritidsförvaltningen

## Innehåll

1	Nämndens uppdrag och organisation .....	3
1.1	Nämndens uppdrag enligt reglemente .....	3
	Nämndens uppgifter och ansvarsområde enligt reglementet .....	3
1.2	Organisation .....	3
	Förvaltningsorganisation .....	3
2	Ekonomi .....	4
2.1	Driftbudget .....	4
2.1.1	<i>Driftkostnadseffekter av beslutade investerings- och exploateringsprojekt .....</i>	<i>5</i>
2.1.2	<i>Driftkostnadseffekter av ej beslutade investerings- och exploateringsprojekt .....</i>	<i>5</i>
2.1.3	Specificering av kapitalkostnader .....	6
2.2	Investeringsplan 2022–2027 .....	6
2.2.1	<i>Förvaltningens beslutade investeringsbudget .....</i>	<i>6</i>
2.2.2	<i>Förvaltningens äskanden om investeringsanslag och ram .....</i>	<i>6</i>
3	Personalekonomi och HR-arbete .....	7
4	Förväntad utveckling 2023–2025 .....	7

# 1 Nämndens uppdrag och organisation

## 1.1 Nämndens uppdrag enligt reglemente

### Nämndens uppgifter och ansvarsområde enligt reglementet

Kultur- och fritidsnämndens uppdrag är bland annat att erbjuda kommunens samtliga invånare och besökare ett rikt och varierat utbud av olika upplevelser inom såväl kultur, idrott och föreningsliv som ungdomsverksamhet. Nämndens uppdrag är även att driva kommunens stora kulturinstitutioner, sköta och hyra ut kommunens idrottsanläggningar, kommunens trygghetsvårdar, samordning av ANDTS-frågor, barnkonventionen och finskt förvaltningsområde samt driva fritidsgårdarna för barn och unga och träffpunkterna för seniorer i kommunen. Därtill samordning av Tillgänglighetskommittén.

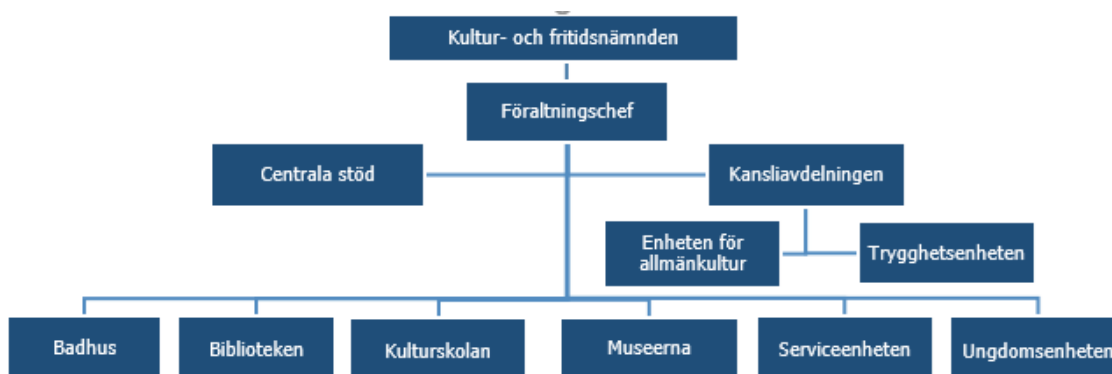
När medborgare har en meningsfull fritid finns det större möjligheter till en god folkhälsa och bättre fysisk och psykisk hälsa. Nämndens verksamhet ska bidra till en hållbar och god samhällelig utveckling för att göra Trelleborg till en attraktiv och trygg kommun för såväl invånare som besökare. Kultur- och fritidslivet i Trelleborg ska utgå från kvalité, bredd och mångfald.

Nämnden har ansvar för såväl bidrag som stöd till kulturföreningar, idrottsföreningar, sociala föreningar och pensionärsorganisationer. Nämndens fokus och primära uppdrag är att barn och unga ska ha rätt till en aktiv och meningsfull fritid men stöd ges också till de föreningar som arbetar för att utveckla fritidsaktiviteter för vuxna.

Nämndens samlade verksamheter syftar till att alla Trelleborgs medborgare ska ha goda möjligheter att utöva och uppleva kultur och idrott samt att tillskapa meningsfulla och trygga fritidssysselsättningar för medborgare. Verksamheterna ska bidra till att lägga grunden till ett kreativt, bildat, hälsosamt, öppet, tryggt och dynamiskt samhälle.

## 1.2 Organisation

### Förvaltningsorganisation



## 2 Ekonomi

### 2.1 Driftbudget

**Tabell 1:** Budgetförslag per verksamhet – tre positioner (tkr)

Verksamhetskod 3 (VH3)	Verksamhet	Bokslut 2021	Budget 2022	Prognos DR1 2022	Budgetförslag enl. budget- anvisning 2023	*Demografisk effekt utöver budgetförslag 2023
100	Nämnds- och styrelseverksamhet	-1 188	-1 255	-1 255	-1 285	
263	Miljö, hälsa o hållbar utveckling	-559	-566	-566	-580	
275	Totalförvar och samhällsskydd	-5 652	-5 391	-5 391	-5 500	
300	Allmän fritidsverksamhet	-10 378	-11 279	-11 429	-11 500	
315	Allmän kulturverksamhet, övrig	-21 062	-20 006	-20 476	-20 500	
320	Bibliotek	-18 765	-18 081	-18 281	-18 500	
330	Musikskola	-8 289	-8 122	-8 122	-8 300	
340	Idrotts- o fritidsanläggningar	-59 568	-63 796	-64 876	-65 220	
350	Fritidsgårdar	-9 070	-9 741	-9 741	-10 000	
510	Vård o omsorg enl Sol o HSL	-295	-378	-378	-385	
535	Öppen Verksamhet	-6 072	-6 831	-6 831	-7 000	
568	Öppna insatser f barn o ungdom	-411	-517	-517	-530	
<b>Summa netto (tkr)</b>		-141 309	-145 963	-147 863	-149 300	

\*Fylls i av social- och bildningsförvaltningen

Inom öppen verksamhet med träffpunkterna som utvecklas under 2022 kommer behovet av upprustning av gamla lokaler att behöva göras inför nästa år. Behovet av personalförstärkning är också nödvändigt 2023 för en meningsfull fritid för unga och äldre.

Eftersom den totala budgetramen för kultur- och fritidsverksamheten inte förstärktes enligt det behov som förelåg för 2022 kommer vissa verksamheter att resultera i ett underskott i år eller ett så pass eftersatt underhåll att kostnaderna blir högre kommande år. Framför allt är det verksamheten Idrott- och fritidsanläggningar som drabbas av hård förslitning då både underhåll och maskinpark är eftersatt respektive utslitna. Nya maskiner och fler maskiner medför också ett ökat behov av serviceavtal samt fler reparationer.

Badhusets renoveringsbehov av vattenrening och ventilation är kommande kostnader som förr eller senare måste genomföras. Görs inte detta blir förvaltningens rörliga kostnaders del av budgeten ännu mer drabbad av extra kostnader för driftsstopp och tidskrävande åtgärder för att få badhuset i skick som uppfyller de krav som ställs på ett badhus. Driftsstopp kommer även att medföra ett intäktsbortfall.

De flesta verksamheter inom förvaltningen bedöms ligga inom den budgetram som tilldelats under 2022. Det ska dock påpekas att verksamheten växer i takt med kommunen och större krav kommer att ställas på ett ökat kultur- och fritidsliv framöver. Befolkningsökningen är inget förvaltningen tar hänsyn till i budgeten men den påverkar framtida utveckling och förnyelse i kommunen.

Det växande behovet av nya anläggningarna och tillbyggnaderna medför att nya medel måste tillskjutas för större underhållskostnader och skötsel av både anläggningar och maskiner. Intäktsbortfallet på grund av pandemin förväntas inte påverka förvaltningen 2023. Förhoppningen är att det fortsättningsvis ska vara möjligt för kommuninvånarna såväl som för turisterna att betala både för attraktivt fritidsliv som för ett tilltalande kulturliv. Förvaltningen använder sig också av den föreslagna möjligheten till att informera om ytterligare budgetbehov i en bilaga med tio beräknade behov, Se bilaga 1.

### 2.1.1 Driftkostnadseffekter av beslutade investerings- och exploateringsprojekt

**Tabell 2:** Driftkostnadseffekter av godkända investerings- och exploateringsbeslut (tkr)

Projekt	Driftkostnad	Information om typ av kostnad, kompensation, övr. kommentarer
Ridhusen	-1 290	Ramförstärkning pga otillräckliga medel vid uppstarten. Hyra- och lokalvårdskostn -35 tkr, Övriga kostn -1025 tkr, Kapitalkostnader -230 tkr
Ny rugbyanläggning	-1 966	Ramförstärkning Intäkt 30 tkr / Hyra och Lokalvårdskostnader -1 484 tkr, Övr kostn -450 tkr, Kapitalkostn -62 tkr
Utbyggnad Smygeskolan	-2 791	Ramförstärkning Intäkt 25, Lokal- och lokalvårdskostn -3260 tkr, Övr kostn -425 tkr (-594 från tidigare ramförstärkning)
Nya Pilehallen (tk)	-9 396	Ramförstärkning Intäkt 25 tkr, Lokal- o Lokalvårdskostn -8 880 tkr, Övr kostn -550 tkr, Kapitalkostn -290 tkr
Försäljning Concordiahuset	-70	Fördyring av hyreskostnaderna -70 tkr
Vångavallen	-120	Fördyring av lokalvård -120 tkr
Konstgräsplaner	-550	Ökad drift för ersatt konstgräsplaner -550
Investeringsram	-400	Drift och underhåll (Serviceavtal, reparationer, etc)
<b>Summa</b>	<b>16 032</b>	

Av de driftkostnadseffekter av godkända investeringsprojekt som påverkade kultur- och fritidsförvaltningen 2022 på cirka 8,3 Mnkr tilldelades förvaltningen 5,0 Mnkr. Detta tillskott användes till tillfällig rugbyplan i Gylle 460 tkr, Utrustning Axel Ebbes konsthall 856 tkr, Ishall 1 240 tkr, Bibliotekets flytt till Familjen hus 1 583 tkr, Kapitalkostnader för utökad investeringsram 265 tkr och övriga 594 tkr används till utbyggnad Smygeskolan.

Den största driftkostnadsökningen av beslutade investeringar härrör från de investeringar som Tekniska serviceförvaltningen genomfört. Till dessa kommer de egna investeringarna konstgräsplaner och indexuppräknig av förvaltningens årliga investeringsram. Dessa satsningar och utökningar av olika anläggningar och tillbyggnader ökar driftkostnaderna för förvaltningen. Nya serviceavtal och drivmedelskostnader samt reparationer och underhåll fördyrar verksamhetens övriga kostnader i högre grad än vad som tidigare varit aktuellt.

- Med ”ramförstärkning” avses att kompensationen inte enbart skall avse 2023 utan även kommande år.
- För kapitalkostnader avseende investeringar 2023 har förvaltningen genomgående räknat med att de aktiveras i mitten av året. Kapitalkostnaden för 2023 är därför 50% av den beräknade årskostnaden och åren efter 2023 kommer den att bli dubbelt så hög.
- Summerat efter typ av intäkt/kostnad fördelar sig -16 032 tkr efter
  - Intäkter 55 tkr
  - Lokal- och lokalvårdskostnader -13 255 tkr
  - Övriga kostnader -2 250 tkr
  - Kapitalkostnader -582 tkr
- Summerat per verksamhet
  - 340 Idrotts- o fritidsanläggningar -16 032 tkr

### 2.1.2 Driftkostnadseffekter av ej beslutade investerings- och exploateringsprojekt

Inga driftkostnader förekommer av ej beslutade investeringsprojekt

### 2.1.3 Specifiering av kapitalkostnader

**Tabell 4:** Specifiering av kapitalkostnader (tkr)

Kapitalkostnad	2023
Avskrivning på beslut tom 2022-05-02	-4 093
Internränta (1,25%) på beslut tom 2022-05-02	-322
<b>Summa avseende beslutade</b>	<b>4 415</b>
Avskrivningar på föreslagna, men ej beslutade investeringar	593
Intern ränta (1,25%) på föreslagna, men ej beslutade investeringar	67
<b>Summa avseende ej beslutade</b>	<b>660</b>
<b>Total summa</b>	<b>5 075</b>

## 2.2 Investeringsplan 2022–2027

### 2.2.1 Förvaltningens *beslutade* investeringsbudget

**Tabell 5:** Förvaltningens beslutade investeringsbudget (tkr)

Proj.nr	Projektnamn	2022	2023	2024	2025	2026	2027	Summa
90040	Investeringsram Kultur & Fritid	-5 000	-5 000	-5 000	-5 000	-5 000	0	-25 000
46470	Utrustning Axel Ebbes konsthall		-4 300				0	-4 300
46480*	Invent ny rugbyanläggning	-1 000						-1 000
46490	Utbyte konstgräsplaner	-5 000	-5 200	-5 300	-5 500	-5 700	0	-26 700
46500	Inventarier Pilehallen	-2 560						-2 560
<b>Summa netto</b>								

Utbyte av konstgräsplaner fortsätter enligt beslutad investeringsplan. Även den årliga investeringsramen fortsätter att förbättra och förnya de olika behoven som finns inom förvaltningen som är skiftande från år till år. Utrustningen för den tillbyggda Axel Ebbes konsthall införskaffas i slutet av 2023.

### 2.2.2 Förvaltningens *äskanden* om investeringsanslag och ram

**Tabell 6:** Förvaltningens äskanden om investeringsanslag och ram 2022–2027 (tkr)

Proj.nr	Projektnamn	2022	2023	2024	2025	2026	2027	Summa
46510	Ettapp 2 utbyggnad av ny rugbyanläggning			-36 000				-36 000
90040	Investeringsram Kultur & Fritid		-200	-300	-400	-500	-5600	-7 000
46480	Flyttas från 2022 till 2023	-1 000	-30					-1 030
<b>Summa netto</b>			-230	-36 300	-400	-500	-5 600	-44 030

#### *Kommentar förvaltningarnas äskanden om investeringsanslag och ram*

- Kultur- och fritidsförvaltningen äskar för nämndens räkning om en utökad investeringsram om 200 tkr för 2023 och 100 tkr åren därefter, för att bättre kunna möta de investeringsbehov som finns i

förvaltningens verksamheter. Högre inflation och högre priser medför en initial ökning på 200 tkr för 2023 och fortsättningsvis följa inflationsmålet på 2% framöver. För 2027 äskas en uppräknad budgetram på 5 600 tkr.

- För att starta upp den nya rugbyanläggningen bedömer förvaltningen ett investeringsbehov vid uppstarten på -1 000 tkr omfattande bland annat ljudanläggning -450 tkr, resultatanläggning -200 tkr, rugbymål -50 tkr, avbytarbås -100 tkr, skötselutrustning -200 tkr med mera. Eftersom denna investering blivit försenad måste den flyttas till 2023 då anläggningen beräknas stå klar. I och med förseningen äskas 30 tkr ytterligare för prisökningar för investeringen.
- För att möta de behov som finns för Pingvin Rugbyklubbs bredd- och ungdomsverksamhet föreslår förvaltningen en fortsatt utveckling av det nya rugbyområdet norr om Ymorvallen. Förvaltningen föreslår att tekniska servicenämnden beviljas de investeringsmedel som krävs för att färdigställa projektet i sin helhet genom etapp 2 och att kultur- och fritidsnämnden därefter återkommer med driftsäskanden i samband med den ordinarie budgetprocessen för 2024.

### 3 Personalekonomi och HR-arbete

**Tabell 9:** Förvaltningens anställda (antal)

Specifikation	Bokslut 2021	Utfall DR1 2022	Budgetförslag enl. budgetanvisning 2023	Inkl. demografiska behov utöver budgetförslag 2023
Antal tillsvidareanställda	110	106	106	
Antal visstidsanställda	10	8	8	
Antal årsarbetare	106,7	106,6	106,6	

Inga personalförstärkningar finns med i budgetförslaget. Dock förekommer personalförstärkningar i bilagan om ytterligare budgetbehov för 2023.

### 4 Förväntad utveckling 2023–2025

Trelleborgs kommun är inne i en utvecklingsfas med flera nya bostadsbyggnadsprojekt och en växande befolkning som ställer allt högre krav på kultur- och fritidsnämndens verksamheter.

En stor framtida utmaning kommer vara att kunna möta upp den efterfrågan som skapas på anläggningar och mötesplatser för kultur och idrott. En annan stor utmaning är de stora underhållsbehov som föreligger på flertalet av kultur- och fritidsnämndens anläggningar. Gemensamma mötesplatser, mer interaktion och samverkan är nyckelfrågor för kultur- och fritidsnämndens framtida verksamhet.

En stor utmaning, såväl personellt som ekonomiskt, är alla de nya anläggningsprojekt som nyligen färdigställts samt pågår. Till exempel upprustning och modernisering av ridanläggningarna på Brosjödal och Kyrkoköpinge, ny rugbyanläggning, Pilehallen, utbyggnad av Axel Ebbes konsthall, tillbyggnad av Söderslätthallen, utbyggnad av idrottshallen i Smygehamn och nytt bibliotek i Anderslöv.

En meningsfull fritid är ett av fokusområdena inom Tryggare Trelleborg. Region Skånes Folkhälsoenkät Barn och unga 2021 visar bland annat att den fysiska aktiviteten behöver öka, vilket är en utmaning i sig. Barn och unga rör sig alldeles för lite i vardagen och ökad fysisk aktivitet har positiva effekter på såväl fysisk som psykisk hälsa. I detta sammanhang har kultur- och fritidsnämndens verksamheter en viktig roll och det finns goda möjligheter att göra insatser i samverkan med föreningslivet och skolan.