

Försvarmakten
Länsstyrelsen i Skåne län
Myndigheten för samhällsskydd och beredskap
Region Skåne/Skånetrafiken
Branschföreningen Tågoperatörerna
Green Cargo
Trelleborgs kommun

Kopia till:
Diariet, Trafikverket
Transportstyrelsen
Strukton AB

Externremiss - Slopning av flertalet växlar med anslutande sidospår, driftplats Trelleborg, bandel 914, Trelleborg kommun, Skåne län

Bakgrund

Avveckling av järnväg ska hanteras enligt reglerna som anges i Järnvägsförordningen 2004:526. Undantag från denna hantering kan medges under vissa specificerade förutsättningar.

Slopning av järnväg är ett avvecklingsförfarande som är ett undantag från huvudregeln och bestämmelserna i järnvägsförordningen (2004:526). Undantag från reglerna i förordningen kan göras om förändringen inte nämnvärt påverkar prestanda eller framkomlighet och att den endast i ringa omfattning berör järnvägsföretag, järnvägsverksamhet eller försvarmakten. Mer om information om detta återfinns i TDOK 2014:0116 *Rutinbeskrivning – Avveckling av järnväg*.

Slopningsförfarandet kan användas i följande fall:

- Slopning av järnvägsdel vid linjerätning
- Slopning av järnvägsdel vid förändrad spårlayout
- Slopning av järnvägsdel som är obrukbar och obehövlig
- Slopning av korta spår utan strategisk betydelse

Denna remiss har föregåtts av ett internt samråd. Innan Trafikverket fattar beslut önskar Trafikverket hämta in synpunkter på förslaget från berörda parter.

Ärendet

Ärendet berör två delar på driftplats Trelleborg. Spårväxlar 14, 15, och 12/18 samt återstående delar av spår 6, del av spår 7 och spår 8 (som ansluter till växel 15) fyller inte längre någon funktion som växlar på driftplats Trelleborg. Alla växlar är klovade och tillhörande spår är avstängda. Med anledning av att spårväxlarna är permanent klovade, och möjligheten att de öppnas för trafik är väldigt ringa då spår efter BKS är bortrivna sedan flera år, så föreslås sanering och återbyggnad av enkelspår samt utbyte av 1st dubbel korsningsväxel som ersätts av 1st enkelväxel. Syftet är att ta bort felkällor och minska underhållskostnad samt förbättra arbetsmiljö för växlingspersonal.

Denna del av växelsloppningen påverkar Trelleborgs rangerställverk, vilket måste anpassas till den nya bangårdskonfigurationen. Även om rangerautomatiken inte används, nyttjas anläggning för växling till och från färjelägena. Rangerställverkets manöverbord är i väldigt dåligt skick och kommer sannolikt inte klara en ombyggnad. Förslaget innefattar att i samband med bangårdsombyggnaden, byta till nytt modernt manöverbord såsom södra banregionen tidigare gjort i Helsingborg och Jönköping.

Den andra delen av ärendet gäller spårväxel 310 och 311 samt del av spår 33, belägna öster om de andra aktuella växlarna och spåren. Växel 310 trafikerar endast genom grenspåret och växel 311 endast genom stamspåret. De aktuella växlarna är i dåligt skick med undermåliga slipers på växel 310, och korsning som blivit påsvetsad flera gånger på växel 311.

Aktuella växlar samt återstående delar av anslutande sidospår som föreslås att slopas är:

Objekt	Kommentar/Anmärkning	Ansluter till	Kilometertal
Växel 12/18	Växeln är klovad i raktläge	7,9	651+545 – 651+594
Växel 14	Växeln är klovad	Spår 6,7	651+580 – 651+607
Växel 15	Växeln är klovad i raktläge	Spår 8,9	651+613 – 651+640
Spår 6	Länklängd 16,8 meter (Avstängt)	–	651+590 – 651+607
Del av spår 7 (från växel 12/18 och västerut)	Länklängd 44,7 meter (Avstängt)	–	651+562 – 651+607
Spår 8 (som ansluter till växel 15)	Länklängd 16,8 meter (Avstängt)	–	651+623 – 651+640
Del av spår 33	Spårlängd 14,5 meter (Öppet)	–	651+310 – 651+325
Växel 310	Omläggning borta	Spår 33	651+282 – 651+311
Växel 311	Överasfalterad	Spår 32,33	651+325 – 651+357

Förslag till åtgärder

Trafikverkets växel nr 14, 15, 310, 311 och 12/18 samt återstående del av sidospår 6, del av spår 7 (från växel 12/18 och västerut mot km 651+607), spår 8 (anslutande del till växel 15) samt del av spår 33 (delen mellan växel 310 och 311) föreslås slopas enligt slopningsförfarandet ”Sloppning av järnvägsdel som är obrukbar och obehövlig”.

Efter sloppningsbeslut föreslås att växlarna och anslutande sidospår tas bort.

För mer info, se bilder sist i dokumentet, sidan 3-5.

Kontakter och hänvisning

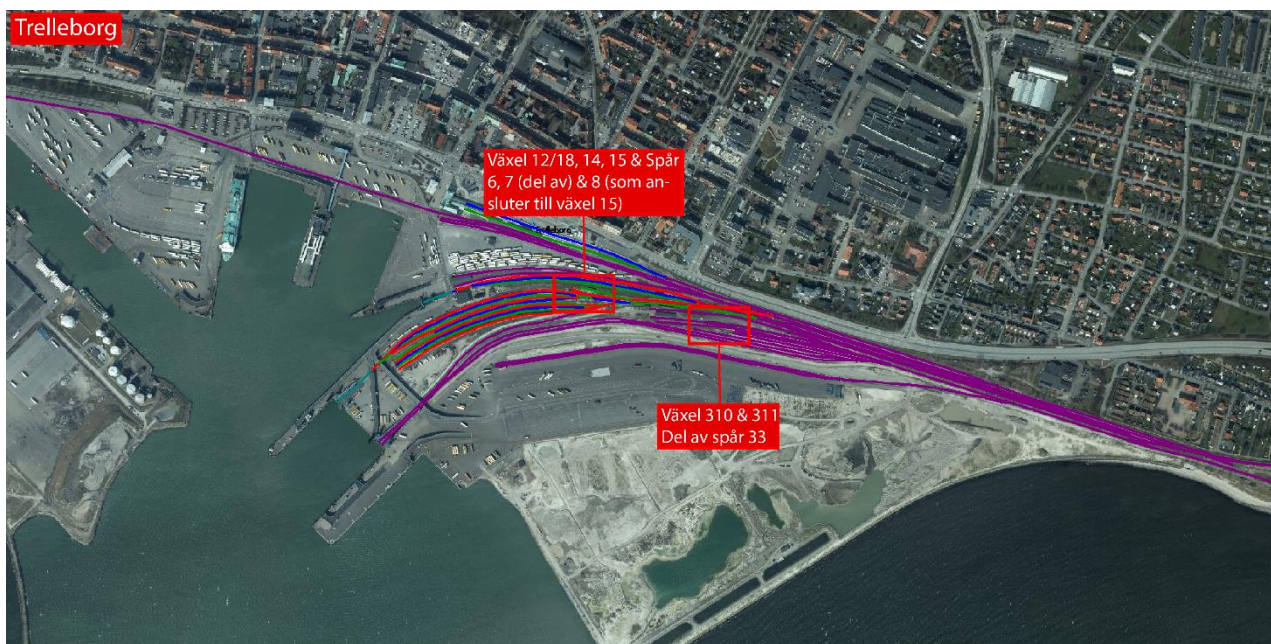
Samrådssidens utsträckning för denna externa remiss är **till och med den 7 april 2020**, då svar/synpunkter på ovanstående förslag skall ha inkommit.

Svaren skickas via mail till magnus.gustavsson@trafikverket.se

Med vänlig hälsning

Magnus Gustavsson

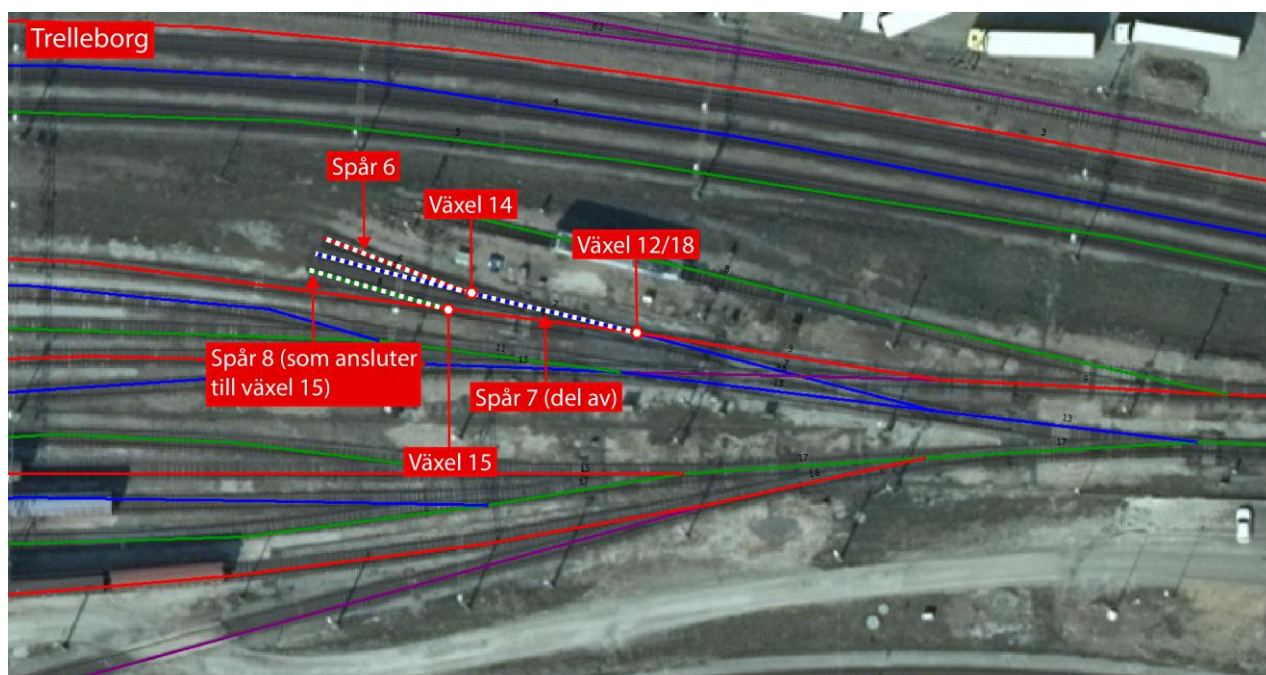
Planering Utredning, Region syd



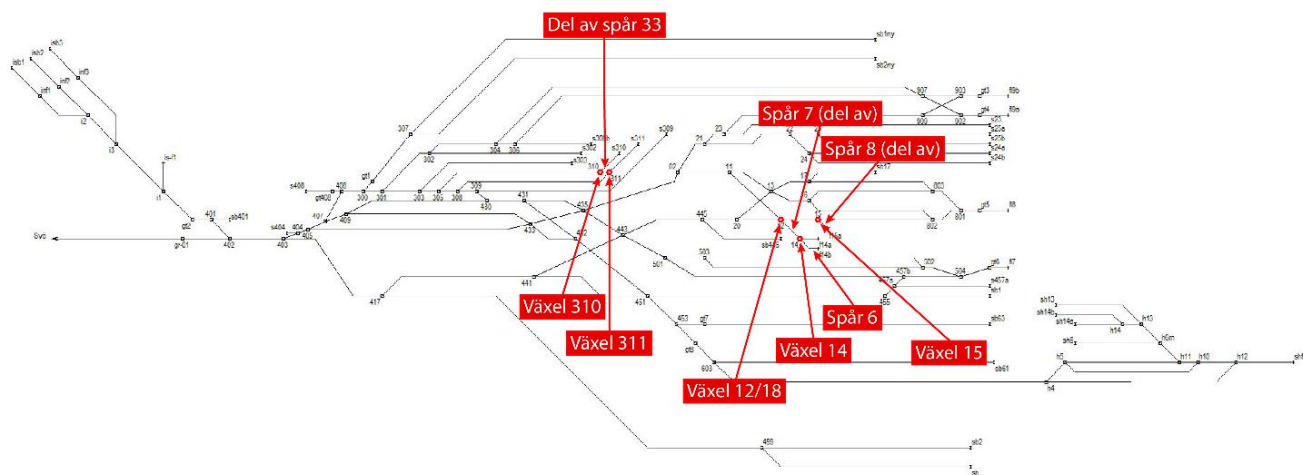
Figur 1 – Karta med aktuella områden utmarkerade, driftplats Trelleborg (Trg).



Figur 2 – Karta med aktuellt område (öster) utmarkerat på driftplats Trelleborg (Trg).



Figur 3 – Karta med aktuellt område (väster) utmarkerat på driftplats Trelleborg (Trg).



Figur 4 – Schematisk karta med aktuella växlar utmarkerade på driftplats Trelleborg (Trg).



Figur 4 – Foto över spår 6, 7 (del av), 8 (del av) samt växel 12/18, 14 och 15 med riktning västerut (Foto; Strukton).



Figur 5 – Foto över spår 6, 7 (del av), 8 (del av) samt växel 12/18, 14 och 15 med riktning österut (Foto; Strukton).