

# Regional kulturplan för Skåne 2021-2024

Remissversion

## REMISSVERSION

|   |    |
|---|----|
| Ett inkluderande kulturliv för alla .....                     | 4  |
| Introduktion .....  | 5  |
| 1 Kulturpolitiska utgångspunkter .....                        | 7  |
| Kulturens egenvärde .....                                     | 7  |
| Kulturens demokratiska grund .....                            | 7  |
| Kulturens kraft i samhällsbygget .....                        | 7  |
| 2 Kulturpolitiska mål .....                                   | 8  |
| 2.1 Region Skånes kulturpolitiska mål .....                   | 8  |
| 2.2 Nationella kulturpolitiska mål .....                      | 8  |
| 2.3 Kulturplanen och den regionala utvecklingsstrategin ..... | 8  |
| 2.4 Kulturplanen och Agenda 2030 .....                        | 9  |
| 3 Utvecklingsområden .....                                    | 11 |
| 3.1 Delaktighet och medskapande .....                         | 11 |
| 3.2 Konstnärligt skapande .....                               | 13 |
| 3.3 Kulturens rum och platser .....                           | 15 |
| 3.4 Barns och ungas rätt till kultur .....                    | 16 |
| 3.5 Digital utveckling .....                                  | 18 |
| 4 Metoder .....   | 20 |
| 4.1 Strategisk finansiering .....                             | 20 |
| 4.2 Samverkan .....   | 21 |
| 4.3 Kunskapsutveckling .....                                  | 22 |
| 5 Verksamhetsområden .....                                    | 22 |
| 5.1 Biblioteksverksamhet .....                                | 22 |
| 5.2 Bildkonst, form och design .....                          | 23 |
| 5.3 Film, spel och rörlig bild .....                          | 24 |

## REMISSVERSION

|  |    |
|--|----|
| 5.4 Folkbildning .....                     | 25 |
| 5.5 Gestaltad livsmiljö .....              | 25 |
| 5.6 Kultur och hälsa .....                 | 26 |
| 5.7 Kulturarv .....                        | 26 |
| 5.8 Kulturella och kreativa näringar ..... | 27 |
| 5.9 Litteratur och serier .....            | 27 |
| 5.10 Scenkonst och musik.....              | 28 |
| 6 Kulturplanens sammanhang .....           | 29 |
| 6.1 Kulturpolitisk organisation .....      | 29 |
| 6.2 Kultursamverkansmodellen i Skåne ..... | 29 |
| 6.3 Internationalisering .....             | 30 |
| 6.4 Interregional samverkan.....           | 31 |
| 6.5 Lagstiftning på kulturområdet.....     | 31 |
| 7 Genomförande och uppföljning.....        | 32 |
| 7.1 Samverkan och samråd .....             | 33 |
| 7.2 Uppföljning .....                      | 33 |

## Ett inkluderande kulturliv för alla

Du håller remissversionen av regional kulturplan för Skåne i din hand. Kulturplanen beskriver hur Region Skåne vill bidra till utvecklingen av konst och kultur för alla som bor och verkar här. Kulturen för oss samman, ger oss nya berättelser och vidgar våra perspektiv så att vi kan lära oss mer om oss själva, om varandra och om livet. Med kunskap och insikt om andra människors liv stimuleras vår nyfikenhet och därmed vår förståelse och tolerans gentemot andra människor – en viktig framgångsfaktor i utvecklingen av ett hållbart samhälle.

Investeringar i konst och kultur ger utdelning långt utanför den traditionella kultursektorn. Kulturens värde kan och ska dock inte mätas i samhällsnytta. Värdet finns i själva konsten som produceras, i den konstnärliga processen och i upplevelsen. Även om konst och kultur genererar ytterligare värden i samhället måste utgångspunkten alltid vara att kulturen är en obunden kraft som skapas i sin egen rätt. Att slå vakt om konstens frihet och egenvärde är därför en förutsättning för kulturens utveckling.

Kulturens egenvärde stärker konstens och kulturens unika förmåga att förmedla människors berättelser, erfarenheter och tankar som utvecklar vår förmåga att se världen med andras ögon och förstå den på nya sätt. Det gör den till en viktig dimension i alla demokratier. Kulturen är en kraft som kan bidra till att utveckla demokratins former, yttrandefriheten och synen på alla människors lika värde.

Kulturens egenvärde utesluter självklart inte att den skapar värden på andra områden. Kulturen har en viktig plats i samhällsbygget eftersom ett levande konst- och kulturliv bidrar till en mångfald av stimulerande och hållbara livsmiljöer och offentliga rum med sociala och kulturella värden som stärker framtidstro och livskvalitet.

Vår utmaning är att vi måste börja jobba på ett annat sätt för att kunna nå målet om ett kulturliv som alla har förutsättningar att känna sig delaktiga och inkluderade i. Den offentligt finansierade kulturen är alltjämt i huvudsak något som kommer grupper med hög utbildning, hög inkomst eller har föräldrar med motsvarande bakgrund till del. Vi kommer därför i den kommande kulturplaneperioden jobba med tvärgående utvecklingsområden, ha fokus på de gemensamma utmaningarna i sektorn.

Våra kulturvanor sätter vi i barndomen, framför allt under skoltiden, och tar dem med oss in i vuxenlivet. Kulturpolitiken kan inte ensamt förändra detta. Vi inom kulturpolitiken behöver kroka arm med andra politikområden till exempel utbildningspolitiken, för att vi ska se till att den av oss tillsammans finansierade kulturen är för alla.

Samarbetet med kommunerna är en viktig framgångsfaktor, tillsammans kan vi anta de samhällsutmaningar som vi står inför. Kulturpolitiken kan inte lösa allt men tillsammans kan vi uträtta mycket. Vi behöver bredda perspektiven, se offentlig finansiering på kulturområdet som investeringar i ett framtida samhälle för alla som bor och verkar i Skåne. Kulturplanen som du håller i din hand ger oss förutsättningar att göra just detta – att på bred front blir mer relevanta och angelägna utvecklingsaktörer för ett bättre och mer hållbart Skåne!

**Magnus Lunderquist (KD)**

Kulturnämndens ordförande

**Cristina Glad (L)**

1:e vice ordförande

## Introduktion

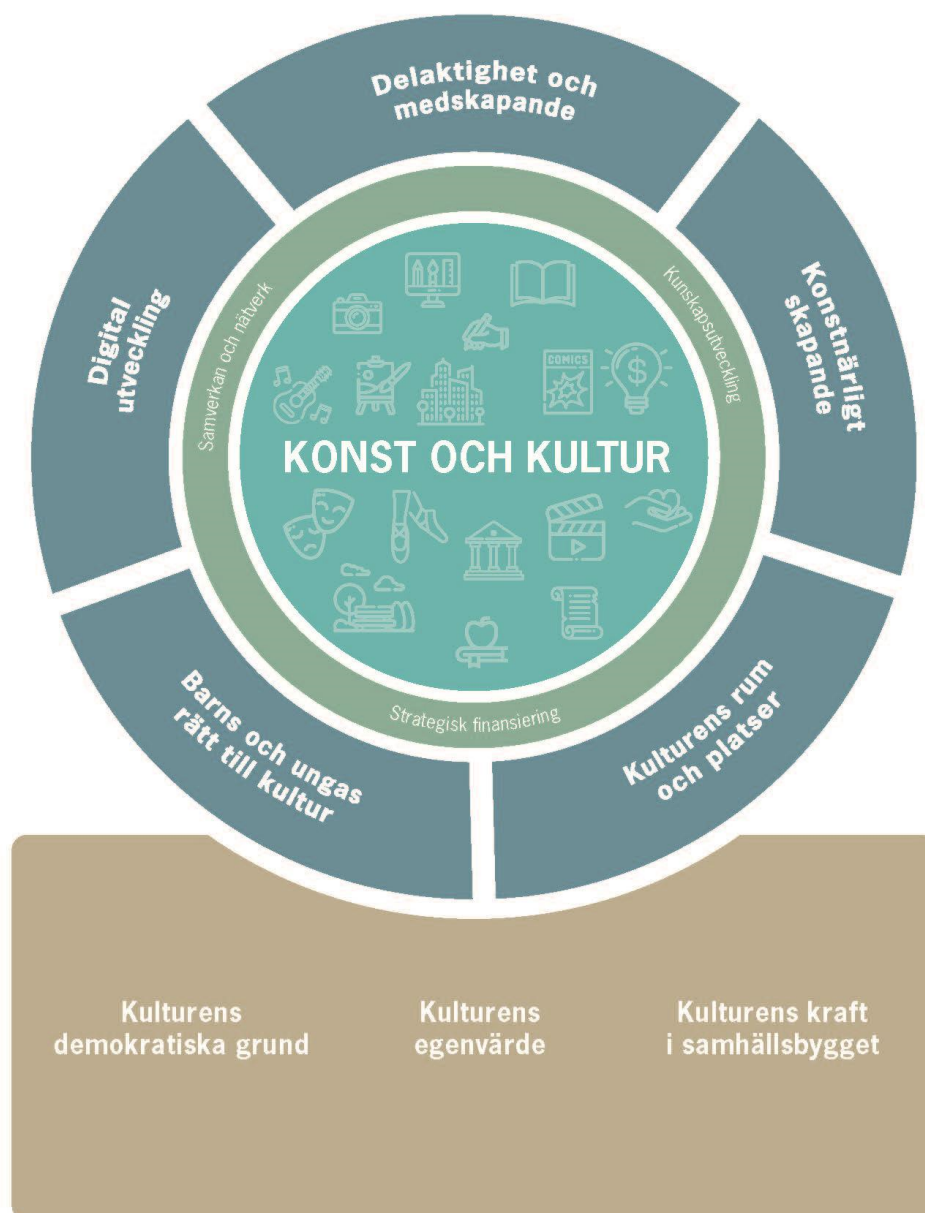
Regional kulturplan för Skåne 2021-2024 är ett regionalt prioriteringsverktyg och ett underlag i dialogen med staten om statliga medel inom ramen för kultursamverkansmodellen.

Kulturplanen är framtagen i samverkan och samråd med Skånes kommuner och kulturliv, och pekar ut Region Skånes utvecklingsfokus för att nå de nationella och regionala kulturpolitiska målen. Kulturplanen resurssätts årligen i kulturnämndens verksamhetsplan och budget under planperioden.

Kulturplanen vilar på tre bärande principer som är utgångspunkterna för Region Skånes kulturpolitik: kulturens egenvärde, kulturens demokratiska grund och kulturens kraft i samhällsbygget. Tillsammans med de kulturpolitiska målen utgör principerna ett fundament för det långsiktiga utvecklingsarbetet i Skåne.

Region Skåne vill agera som en strategisk möjliggörare och flytta fram positionerna när det gäller att skapa goda förutsättningar för ett rikt och inkluderande kulturliv som bidrar till en socialt, ekonomiskt och miljömässigt hållbar samhällsutveckling. Globala megatrender som klimatförändringar, globalisering, migration, urbanisering, den demografiska utvecklingen och digitalisering medför nya utmaningar som inte bara kan knytas till enskilda konst- eller kulturområden, utan är gemensamma för sektorn. Därför fokuserar kulturplanen på tvärgående utvecklingsområden som utgår från en helhetssyn på de utmaningar och möjligheter som finns på kulturområdet. Kulturplanens utvecklingsområden ska bidra till en väl fungerande kulturell infrastruktur för produktion och förmedling av konst och kultur, där erfarenheter kan delas, kompetens överföras och upplevelser spridas.

Konsten och kulturen står i centrum i arbetet med kulturplanens utvecklingsområden. Region Skånes kulturpolitiska uppdrag omfattar utvecklingsarbete inom ett antal konst- och kulturområden, i planen benämnda som verksamhetsområden. Några av dem är definierade i den statliga förordningen (2010:2012) om fördelning av vissa statsbidrag till regional kulturverksamhet, medan andra är definierade av Region Skåne i dialog med kommunerna och kulturlivet. Den regionala kulturplanen inkluderar alltså fler verksamhetsområden än vad den statliga förordningen kräver och omfamnar hela det regionala kulturpolitiska uppdraget. Utvecklingsambitionerna, snarare än var pengarna kommer ifrån, är i fokus i kultursamverkansmodellen i Skåne.



## **1 Kulturpolitiska utgångspunkter**

Kulturplanen och de regionala kulturpolitiska målen vilar på tre bärande principer som är utgångspunkterna för Region Skånes kulturpolitik: kulturens egenvärde, kulturens demokratiska grund och kulturens kraft i samhällsbygget. Tillsammans med de kulturpolitiska målen utgör principerna grunden för det långsiktiga utvecklingsarbetet i regionen.

### **KULTURENS EGENVÄRDE**

Kulturens egenvärde och oberoende är centralt i Region Skånes kulturpolitik. Kulturen svarar mot ett grundläggande behov hos människor att förstå sig själva och varandra – den ger perspektiv och insikter. Kulturens värde kan inte i första hand mätas i samhällsnytta, utan finns i själva konsten som produceras, i den konstnärliga processen och i upplevelsen. Även om konst och kultur genererar ytterligare värden i samhället måste utgångspunkten alltid vara att kulturen är en obunden kraft som skapas i sin egen rätt, på sina egna villkor. Att slå vakt om konstens frihet och kulturskaparnas självständighet är därför en förutsättning för kulturens utveckling. I det sammanhanget är det också viktigt att upprätthålla principen om armlängds avstånd. Den politiska nivån beslutar om mål, riktlinjer och ekonomiska ramar medan kulturens innehåll och bedömningen av det överläts till sakkunniga.

### **KULTURENS DEMOKRATISKA GRUND**

Konstens och kulturens unika förmåga att förmedla människors berättelser, erfarenheter och tankar stärker möjligheterna att se världen med andras ögon och förstå den på nya sätt. Genom att lyfta och spegla viktiga samhällsfrågor ur olika perspektiv kan kulturen stärka och sprida det ständiga samtal som är förutsättningen för en levande och stark demokrati. Kultur kan provocera, väcka debatt, och utmana våra föreställningar. Den kan kritisera, ifrågasätta och ge mod att agera. Då bidrar kulturen till fri åsiktsbildning som ligger till grund för demokratin. Konst och kultur erbjuder en bredd av möjligheter till uttryck och intryck, ger människor redskap för att nyttja yttrandefriheten och delta i ett fritt meningsutbyte. Kulturen kan ge röst åt fler.

### **KULTURENS KRAFT I SAMHÄLLSBYGGET**

En långsiktigt hållbar samhällsstruktur med ett rikt kulturliv, föreningsliv och stort ideellt engagemang utgör ett kitt i samhället och medverkar till sammanhållning och gemenskap. Ett levande konst- och kulturliv bidrar till en mångfald av stimulerande och hållbara livsmiljöer och offentliga rum med sociala och kulturella värden, vilket gör Skåne till en attraktiv plats för boende och besökare. Kultursektorn bidrar till inkluderande tillväxt vad gäller både sysselsättning och individstärkande aspekter, integration, samt att stärka och utveckla de kulturella och kreativa näringarna. Kultursektorns kreativitet och innovationskraft främjar näringslivets kapacitet till nyskapande lösningar för en hållbar utveckling. För att dra nytta av kulturens kraft i samhällsbygget och stärka framtidstro och livskvalitet på lång sikt, krävs att kulturen tar plats i samhällsplaneringen. Genom systematisk samverkan med andra politikområden skapar kulturpolitiken förutsättningar för goda och hållbara livsmiljöer ur såväl ekonomiskt, socialt och miljömässigt perspektiv.

## 2 Kulturpolitiska mål

Den regionala kulturplanen tas fram inom ramen för kultursamverkansmodellen, en nationell kulturpolitisk reform som ska föra kulturen närmre medborgarna genom ökat samspel mellan den statliga, regionala och kommunala nivån. Via kultursamverkansmodellen fördelar Region Skåne vissa statliga medel till regional kulturverksamhet. Den regionala kulturplanen visar Region Skånes utvecklingsfokus för att uppnå de nationella och regionala kulturpolitiska målen.

### 2.1 REGION SKÅNES KULTURPOLITISKA MÅL

**Hela Skåne ska utveckla och ha tillgång till ett rikt och dynamiskt kulturliv av hög kvalitet med både bredd och spets som fler ska ha förutsättningar att delta i och ta del av på lika villkor.**

Region Skåne ska verka för ett ökat konst- och kulturutbud av hög kvalitet samt bidra till att kultur är tillgängligt i hela Skåne. Detta förutsätter en hållbar finansiering, en väl fungerande kulturell infrastruktur samt ett ökat samspel inom kultursektorn och med andra samhällsområden.

Fler människor ska oavsett individuella och geografiska förutsättningar ha tillgång till ett brett och varierat utbud och en mångfald av berättelser. Fler ska ha möjlighet att skapa och uttrycka sig genom kultur.

### 2.2 NATIONELLA KULTURPOLITISKA MÅL

De nationella kulturpolitiska målen beslutades av riksdagen 2009:

”Kulturen ska vara en dynamisk, utmanande och obunden kraft med yttrandefriheten som grund. Alla ska ha möjlighet att delta i kulturlivet. Kreativitet, mångfald och konstnärlig kvalitet ska prägla samhällets utveckling.

För att uppnå de nationella kulturpolitiska målen ska kulturpolitiken:

- främja allas möjlighet till kulturupplevelser, bildning och till att utveckla sina skapande förmågor
- främja kvalitet och konstnärlig förnyelse
- främja ett levande kulturarv som bevaras, används och utvecklas
- främja internationellt och interkulturellt utbyte och samverkan
- särskilt uppmärksamma barns och ungas rätt till kultur”

### 2.3 KULTURPLANEN OCH DEN REGIONALA UTVECKLINGSSTRATEGIN

Kulturplanen är en del av den regionala utvecklingsstrategin. Kulturpolitiken ska bidra till förverkligandet av visionen om *Det öppna Skåne 2030* och dess sex målsättningar.<sup>1</sup>

---

<sup>1</sup> Texterna om *Det öppna Skåne 2030* samt de sex målsättningarna är hämtade från den reviderade versionen av Skånes regionala utvecklingsstrategi som är ute på remiss till den 15 februari 2020. Reviderad regional utvecklingsstrategi planeras för beslut av regionfullmäktige i juni 2020.



*Det öppna Skåne 2030* är en långsiktig strategisk plan för att hantera Skånes utmaningar och utveckla regionen i en hållbar riktning. Visionen visar riktningen för det regionala utvecklingsarbetet och ska nås genom att stat, region, kommun, näringsliv, idéburen sektor och lärosäten arbetar tillsammans, över kommun-, läns- och nationsgränser:

*Skåne år 2030 är öppet. Öppet i sinnet, öppet för alla och med ett varierat landskap. Vi välkomnar nya människor och nya influenser. Vi är porten till Sverige och ut i världen.*

*Vi lever i ett hållbart Skåne där både människan och platsen mår bra. Här har alla människor likvärdiga möjligheter att förverkliga sina mål i livet. Att vara delaktig i samhället och engagera sig i vår gemensamma framtid är en självklarhet. Demokratin fungerar och vi välkomnar ett brett spektrum av uppfattningar. Här finns livskvalitet, trygghet och framtidstro. Mångfalden är ett starkt signum och vi har respekt för andras livsval och åsikter.*

*I Det öppna Skåne rör sig människor fritt mellan gränserna. Regioner och länder. Grupper, kulturer, jobb och utbildningar. Här finns något för alla: människor, upplevelser, arbete, kultur, rekreation, idrott, kapital, nya idéer, entreprenörskap, utbildning, frisk miljö, natur, dofter och smaker. Allt byggt på en grund av ekologisk, social och ekonomisk hållbarhet. Tre perspektiv som alltid finns med i vårt agerande.*

*Skåne ska:*

- Erbjuder framtidstro och livskvalitet
- Vara en stark hållbar tillväxtmotor
- Stärka mångfalden av goda livsmiljöer
- Ha en frisk miljö och en hållbar resursanvändning
- Ställa om för att klara välfärden
- Vara globalt attraktivt

## 2.4 KULTURPLANEN OCH AGENDA 2030

Mål, prioriteringar och insatser i det regionala utvecklingsarbetet ska bidra till genomförandet av Agenda 2030 och säkra en socialt, ekonomiskt och miljömässigt hållbar utveckling.

Klimatförändringar och den snabba rörligheten av människor, idéer och information har under de senaste decennierna förändrat samhället på ett genomgripande sätt, vilket medför många nya komplexa utmaningar som behöver mötas. De globala målen i Agenda 2030 synliggör tydligt denna utveckling. Agendan antogs av FN:s medlemsländer 2015 och inrymmer 17 globala mål för hållbar utveckling utifrån sociala, ekonomiska och miljömässiga dimensioner.

Konst och kultur spelar en viktig roll för att nå de globala målen och såväl nationella som regionala kulturpolitiska mål ligger väl i linje med agendan. Kulturella och demokratiska värden har kopplingar till de olika målen, inte minst när det gäller folkbildning, inkludering, samarbete, minskad ojämlikhet och samhällsutveckling på bred front.

I Skåne bidrar kultursektorn till utvecklingen mot en socialt, ekonomiskt och miljömässigt hållbar region. Kulturen synliggör samtidens och framtidens utmaningar och bidrar med kunskap och metoder för att hantera dem. Region Skånes kulturpolitiska mål och utvecklingsområden träffar särskilt målen 3-5, 8-12 samt 16. Agenda 2030 understryker att samtidens stora utmaningar hänger samman och måste lösas genom ett samlat grepp.

## REMISSVERSION

Tvärsektoriell samverkan främjar ett innovativt klimatarbete där kultursektorn bidrar till den regionala utvecklingen.



### 3 Utvecklingsområden

Region Skånes kulturplan för 2021 till 2024 sätter fokus på tvärgående utvecklingsarbete och pekar ut fem prioriterade områden:

- Delaktighet och medskapande
- Konstnärligt skapande
- Kulturens rum och platser
- Barns och ungas rätt till kultur
- Digital utveckling

Region Skånes insatser för att nå de kulturpolitiska målen, nationella och regionala, utgår från en helhetssyn på de utmaningar och möjligheter som finns på kulturområdet. Globala megatrender som klimatförändringar, globalisering, migration, urbanisering, den demografiska utvecklingen och digitalisering påverkar samhället i stort, och därmed även kulturområdet. En allt mer komplex omvärld medför nya utmaningar som inte bara kan knytas till enskilda konst- eller kulturområden, utan är gemensamma för sektorn. Genom att arbeta med tvärgående utvecklingsområden vill Region Skåne agera som en strategisk möjliggörare och flytta fram positionerna när det gäller att skapa goda förutsättningar för ett rikt och inkluderande kulturliv.

Kulturplanens utvecklingsområden ska bidra till en väl fungerande kulturell infrastruktur där erfarenheter kan bytas, kompetens överföras och upplevelser spridas. Med kulturell infrastruktur avses ett sammanhållet system av organisationer och kompetenser samt interaktion mellan olika aktörer och mellan konstnärliga och kulturella former och uttryck.

#### 3.1 DELAKTIGHET OCH MEDSKAPANDE

Kulturens roll och betydelse för människor och samhälle handlar i grunden om demokrati, yttrandefrihet och samhörighet. Ett rikt konst- och kulturliv som präglas av kvalitet, mångfald och tillgänglighet fungerar som en värdemätare på hur välmående ett samhälle är. Det skapar utvecklingskraft hos både människor och samhälle. Erfarenheter visar att kulturell delaktighet öppnar nya sätt att se på samhället, sig själv och sin plats i världen, att själv uttrycka sig med ett språk som man gjort till sitt.

Alla invånare i Skåne ska ha möjlighet att ta del av och uttrycka sig genom kultur, oavsett kön, könsöverskridande identitet eller uttryck, etnisk tillhörighet, religion eller annan trosuppfattning, funktionsnedsättning, sexuell läggning eller ålder. Fortfarande finns stora skillnader i tillgången till och delaktigheten i kulturlivet. Geografiska avstånd, individuella förutsättningar, socioekonomiska förhållanden, fysisk miljö samt informations- och distributionskanaler är exempel på faktorer som påverkar människors möjligheter att vara delaktiga.

För att kunna nyttja sina demokratiska rättigheter och delta i kulturlivet och det offentliga samtalet på lika villkor är det viktigt att alla människor har möjlighet att tillägna sig kunskap, kompetens och bildning. Ett inkluderande kulturliv i hela regionen är en förutsättning för att fler ska känna sig delaktiga och aktivt delta i Skånes kulturliv. En mångfald av röster,

## REMISSVERSION

berättelser och uttryck skapar identifikation och samhörighet. Därigenom ges fler möjlighet att utveckla och utöva sina skapande förmågor.

Ett aktivt arbete med mångfald, jämställdhet och tillgänglighet ska genomsyra alla kulturverksamheter och bidra till att främja ett kulturliv som är tillgängligt, relevant och angeläget för alla. För att uppnå ökad delaktighet och relevans för fler människor krävs ett systematiskt utvecklingsarbete. Det handlar om att synliggöra fler berättelser och perspektiv, att pröva nya metoder, arbetssätt och samarbeten samt ge ökat utrymme för medskapande i olika kulturella uttrycksformer. Tvärsektoriell samverkan på lokal och regional nivå är en viktig aspekt i det arbetet.

Att skapa möjligheter för Sveriges nationella minoriteter att bevara, synliggöra och utveckla sin kultur, sitt kulturarv och sitt språk är angeläget för ett kulturliv präglad av mångfald. Barns utveckling av en kulturell identitet och användning av det egna minoritetsspråket är särskilt prioriterat.

Delaktighet och medskapande skapar möjligheter till lärande och social inkludering. Det bidrar till stärkt självkänsla, personlig utveckling och välbefinnande, faktorer som är betydelsefulla för framtidstro och livskvalitet. Därför är satsningar som ger kultursektorn möjlighet att utvecklas också en satsning på folkhälsa och social hållbarhet.

### **Region Skåne vill:**

#### *Stärka möjligheterna för fler att uttrycka sig genom konst och kultur*

Satsningar på kultur stärker förutsättningarna för engagemang i det demokratiska samtalet och i det livslånga lärandet, vilket skapar möjligheter för fler att använda sin yttrande- och informationsfrihet. Att människor har möjlighet att uttrycka sig genom olika kulturyttringar, enskilt eller i grupp, spelar en viktig roll i ett öppet och inkluderande samhälle.

#### *Främja en bredd av kulturformer och en mångfald av uttryck och berättelser*

Kulturens innehåll och uttrycksformer utvecklas och omtolkas kontinuerligt, vilket kräver en beredskap för att stimulera och stödja nya uttryck med bidrag, kunskapsutveckling och möjligheter till samverkan. Genom att främja en bredd av kulturformer skapas utrymme för en mångfald av berättelser och uttryck och ökad delaktighet.

#### *Skapa förutsättningar för att fler ska känna sig delaktiga i kulturlivet*

För att uppnå ökad delaktighet och relevans för fler krävs nya inkluderande arbetssätt och ett aktivt publikarbete. Det handlar om att skapa delaktighet och igenkännande i det som presenteras på scen eller i utställningslokalen, samt att utveckla former för inkluderande skapandeprocesser. Genom ett utvecklat samarbete mellan professionella kulturaktörer, kommuner och lokalsamhälle skapas förutsättningar för ökad delaktighet.

#### *Främja ett inkluderande kulturliv för människor med funktionsnedsättning*

I enlighet med FN:s konvention om rättigheter för personer med funktionsnedsättning ska möjligheterna stärkas för alla att oavsett funktionsförmåga kunna utveckla sina skapande förmågor samt delta i kulturproduktion och kulturupplevelser. För att full delaktighet ska uppnås ska även brister i tillgänglighet och hinder i miljön undanröjas.

#### *Stärka de nationella minoriteternas möjligheter till att ta plats och vara delaktiga i kulturlivet*

## REMISSVERSION

Genom ett systematiskt utvecklingsarbete tillsammans med de nationella minoriteterna skapas möjligheter för minoritetsgrupper att genom olika kulturyttringar tillgängliggöra sitt förflutna, nutid och framtid, och därmed vara en självklar del av Skånes kulturliv.

### *Öka kunskapen om sambandet mellan kultur och hälsa*

Arbetet med kunskapsutveckling om sambanden mellan kultur och hälsa måste ske såväl regionalt som i kommunerna och hos kulturaktörerna. Det handlar även om att stimulera samverkan över politikområden samt utveckla systematiska arbetssätt, strukturer och nätverk inom området.

## **3.2 KONSTNÄRLIGT SKAPANDE**

Region Skåne ska vara en förebild med goda förutsättningar för professionellt konstnärligt skapande. I Skåne finns ett högkvalitativt kulturliv med både bredd och spets. I det konstnärliga skapandet och de olika kulturuttrycken ryms såväl kontinuitet som förnyelse. Nya konstnärliga uttryck och experiment utmanar traditioner och rådande kvalitetsuppfattningar.

För att fånga, spegla och problematisera vår historia, samtid och framtid behövs en mångfald av röster. Fria och självständiga konstnärer och kulturskapare från hela världen och alla delar av samhället är en del av demokratin. Genom att stärka och förbättra kulturskaparnas villkor skapas förutsättningar för konstnärlig frihet och kvalitet. För att konstnärer och kulturskapare ska kunna verka professionellt och försörja sig på sin yrkesutövning måste kulturpolitiken samspela med insatser från andra politikområden i frågor som bland annat rör upphovsrätt, arbetsmarknad och socialförsäkringar.

Möjligheter till konstnärlig produktion ska finnas i hela Skåne. Den kulturella infrastrukturen för såväl produktion som distribution behöver stärkas och anpassas efter såväl de olika konst- och kulturområdenas speciella förutsättningar och behov som efter lokala förhållanden och möjligheter. En förutsättning för fortsatt utveckling är att det skapas utrymme för fler professionella kulturskapare att etablera sig i Skåne.

De offentligt finansierade kulturinstitutionerna spelar en stor roll, både genom sin egen kärnverksamhet och som en resurs för övriga kulturlivet och det omgivande samhället. Det är viktigt att det finns möjligheter till ett konstnärligt utvecklingsarbete såväl inom som utanför institutionerna samt inte minst i samspelet mellan olika aktörer. För att säkerställa en bredd i genrer, format och uttryck krävs en hållbar offentlig finansiering, samtidigt som det måste finnas en beredskap för att ge plats för nya former och uttryck.

Med digitaliseringen uppstår nya möjligheter till konstnärligt skapande och kreativa designprocesser. Användandet av nya tekniska och digitala verktyg bidrar till förnyelse och utveckling av de olika konst- och kulturområdena. Det kan uppstå helt nya uttryck, former, format, berättelser och möjligheter till interaktivitet med målgruppen. Det handlar om ett landskap i ständig förändring som de professionella kulturskaparna har att förhålla sig till.

### **Region Skåne vill:**

*Främja en mångfald av konst- och kulturuttryck*

## REMISSVERSION

Skåne som kulturregion stärks när nya kulturella uttrycksformer, genrer och format prövas och utvecklas. Ett levande och dynamiskt konst- och kulturliv förutsätter kreativitet, nyskapande och konstnärlig spets. Konstnärlig frihet och yttrandefrihet är en garant för att säkra en mångfald av kulturella uttryck.

### *Stärka konstnärlig produktion i hela Skåne*

Professionella konstnärer och kulturskapare ska ha möjlighet att verka i hela Skåne. En fysisk infrastruktur i form av institutioner, ateljéer, verkstäder, scener, utställningslokaler, kluster- och innovationsmiljöer är viktig för att stödja bredden i det konstnärliga skapandet. Att stimulera nya kreativa produktionsmiljöer med kulturskapare i fokus bidrar till att skapa kontaktytor till lokalsamhället och till att göra kulturen livskraftig i alla delar av regionen.

### *Stimulera nya modeller, metoder och samarbeten för konstnärliga experiment*

Ett experimentellt utforskande bidrar till att förnya och utveckla konsten och kulturen. Att ständigt pröva det konstnärliga innehållet och utmana människors föreställningar om vad konst och kultur är och kan vara innebär att testa nya idéer, modeller, metoder och samarbeten. Det förutsätter en öppenhet för nyskapande, nya arbetssätt och partnerskap, liksom ett konstnärligt utbyte, nationellt och internationellt.

### *Stärka samverkan mellan kultur- och utbildningssektorn*

Kulturskolor, estetiska program, studieförbund, folkhögskolor och högre konstnärliga utbildningar är viktiga länkar i utbildningskedjan för professionella kulturskapare. Att skapa goda förutsättningar för unga utövare i olika stadier av deras utveckling bidrar till att säkra ett professionellt konst- och kulturliv också i framtiden. Talangutveckling och villkor för konstnärligt skapande ska stärkas genom strategisk samverkan med utbildningssektorns olika aktörer i Skåne. För att bredda rekryteringsbasen och ge fler unga chansen att utveckla sina konstnärliga förmågor behövs ett samspel mellan kulturlivet och utbildningssektorn.

### *Främja kunskapsdelning och erfarenhetsutbyte inom kultursektorn*

Genom att skapa och stödja arenor, plattformar och mötesplatser för kunskapsdelning och erfarenhetsutbyte kan kulturskaparna stärkas i sin yrkesutövning. Kunskapsutveckling för såväl etablerade som nya upphovsmän och utövare inom olika konstområden främjar en återväxt och bidrar till goda förutsättningar för konstnärligt skapande och kreativitet på lång sikt.

### *Bedriva strategiskt påverkansarbete kring kulturskapares villkor*

För att konstnärer och kulturskapare ska ha reella möjligheter och förutsättningar att verka i regionen behöver kulturpolitiken samspela med andra politikområden på nationell, regional och lokal nivå. Social trygghet, utbildnings- och arbetsmarknadsfrågor står i fokus för fortsatt påverkansarbete. Samverkan med och mellan myndigheter, andra politikområden, utbildning och forskning samt med professionens aktörer är en förutsättning för att skapa bättre villkor för konstnärer och kulturskapare.

### *Förbättra villkoren för konstnärligt skapande för alla oavsett funktionsförmåga*

Alla människor ska ha rätt och möjlighet att uttrycka sig konstnärligt oavsett funktionsförmåga. Ett inkluderande och tillgängligt förhållningssätt i kulturlivet måste ta sin utgångspunkt i ett rättighetsbaserat arbete utifrån FN:s konvention om rättigheter för personer med funktionsnedsättning. Det krävs långsiktig metod- och kunskapsutveckling för att fler kulturaktörer ska kunna arbeta inkluderande, så att personer med funktionsnedsättning har möjlighet att vara delaktiga och utveckla sina skapande förmågor på jämlika villkor.

### *Stärka samspelet mellan stödstrukturer för näringsliv och kultur*

Region Skåne ska vara en förebild med goda förutsättningar för professionellt konstnärligt skapande och kreativa designprocesser. Genom att bygga kunskap om kulturella och kreativa näringar och deras villkor för utveckling kan förutsättningarna för konstnärligt och kreativt skapande förbättras och kulturdriven näringsverksamhet utvecklas. Insatserna handlar bland annat om att koppla ihop stödstrukturerna för kultur, näringsliv och entreprenörskap, liksom att främja och stärka kapaciteten när det gäller villkor för produktion, distribution och exponering av erbjudanden, utbud och tjänster inom den kulturella sektorn.

### **3.3 KULTURENS RUM OCH PLATSER**

Kultur har en förmåga att knyta samman människor, att skapa sammanhang och mening samt öppna för nya perspektiv och förhållningssätt. Därför är det viktigt att kultur är närvarande i alla delar av samhället.

Kulturens rum och platser är arenor för kunskap, reflektion, samtal och bildning, vilket stärker förutsättningarna för ett demokratiskt samhälle. Med tilltagande individualisering i samhället blir de fysiska mötesplatserna och arrangemangen allt viktigare. Bibliotek, museer, scener, konsert- och utställningslokaler, kulturhus och hembygdsgårdar är en del av det öppna offentliga rummet där det skapas gemensamma upplevelser och möten. Tillsammans bidrar de till kunskapsuppbyggnad, lockar till kreativitet och främjar kritisk dialog. Samtidigt behöver de publika arenorna vidgas och omfatta både nya platser och digitala rum, som möjliggör andra möten och ett breddat deltagande i hela Skåne.

Kulturarv och kulturmiljö har stor betydelse för platsers identitet och utveckling. För hållbara och attraktiva livsmiljöer och besöksmål är det centralt att ta tillvara de kulturhistoriska värdena och därigenom förena perspektiven på det förflutna, samtiden och framtiden. Kulturarvet är en tillgång i samhällsplaneringen, när landskap och bebyggelse formas. Det finns en stor potential i att bättre bevara, använda och utveckla de natur- och kulturmiljövärden som finns i hela Skåne.

På samma sätt är den konstnärliga gestaltningen en naturlig del i utformningen av offentliga miljöer. En mångfald av konstnärliga och estetiska uttryck ska ta plats i samhällets offentliga rum och skapa välkomnande, attraktiva och hälsofrämjande miljöer som alla har tillgång till. I det arbetet är det nödvändigt med ett tvärsektoriellt perspektiv där arkitektur, konstnärliga och kulturhistoriska värden samspelar.

Mötesplatser handlar både om upplevelser och en möjlighet för medskapande. För att det professionella kulturlivet ska fortsätta att utvecklas ska tvärkonstnärliga och tvärprofessionella mötesplatser främjas. Samverkan mellan och inom konst- och

## REMISSVERSION

kulturområden bidrar till erfarenhetsutbyte, kunskapsutveckling och ett gemensamt kapacitetsutnyttjande.

### **Region Skåne vill:**

#### *Främja ett brett kulturutbud av hög kvalitet i hela Skåne*

Aktörer vars roll är att förmedla ett brett kulturutbud med hög kvalitet ska ha möjlighet att verka i hela eller delar av regionen. Att människor möter ett brett kulturutbud i olika former i sin lokala miljö fyller en viktig funktion för att få individer att känna sig inspirerade och delaktiga, inte bara i kulturlivet utan i hela samhället.

#### *Främja samverkan mellan kulturaktörer, kommuner och den idéburna sektorn*

Regionala och kommunala resurser ska samspela och utgå från varje plats och kommuns specifika förutsättningar. Med samordnade initiativ på regional och kommunal nivå skapas möjligheter för kulturaktörer och idéburen sektor att mötas, vilket kan leda till fler kulturupplevelser och ökad delaktighet i samhället.

#### *Främja tvärprofessionella initiativ och mötesplatser*

Ett levande och dynamiskt konst- och kulturliv förutsätter platser där kreativa och nyskapande möten och samtal kan uppstå. Därför är det viktigt att utveckla mötesplatser som inbjuder till dialog, nya initiativ och samarbeten mellan professionella kulturskapare inom olika konst- och kulturområden.

#### *Stärka mötesplatser för kunskap och bildning*

Genom att stärka mötesplatser där kunskap och bildning står i centrum vill Region Skåne skapa förutsättningar för samtal, gemensamma upplevelser och ökad dialog. Med den fria åsiktsbildningen som grund kan starka kunskapsbärande institutioner som museer och arkiv inta ledande positioner i det offentliga samtalet och även bidra till ökad medie- och informationskunnighet.

#### *Öka kunskapen om kulturens roll i samhällsplaneringen*

I utformningen av hållbara och attraktiva livsmiljöer och besöksmål är kulturen en tillgång. Genom ökad kunskap och tvärsektoriell samverkan på regional och lokal nivå kan kulturhistoriska och konstnärliga värden bättre tas tillvara i gestaltningen av landskap och bebyggelse. Institutioner som förvaltar och förmedlar kunskap om kulturlandskapet och arkitektur, form och design ska vara resurser i samhällsplaneringen. Möjligheterna för invånare och civilsamhälle att påverka livsmiljön ska stärkas.

### **3.4 BARN OCH UNGAS RÄTT TILL KULTUR**

Region Skånes utveckling av kulturlivet med fokus på barn och unga utgår från FN:s barnkonvention samt de nationella kulturpolitiska och ungdomspolitiska målen. Barnkonventionen erkänner barnets rätt att fritt delta i det kulturella och konstnärliga livet och slår fast att konventionsstaterna ska respektera och främja barnets rätt att till fullo delta i kulturlivet. Det innebär att barn och unga ska ha likvärdig tillgång till kultur, möjlighet till eget skapande och kunna tillägna sig olika estetiska språk, oavsett uppväxtvillkor, funktionsförmåga och andra individuella förutsättningar. Utbud och aktiviteter för barn och unga ska upplevas som relevanta, präglas av kvalitet och bestå av en mångfald av uttryck.



## REMISSVERSION

Barn och unga ska ha inflytande i kulturlivet och få lov att vara delaktiga, utifrån sina förutsättningar. Barns och ungas bästa ska vara utgångspunkten för beslut.

Kulturopplevelser och eget skapande ger barn och unga insikter, verktyg och kompetenser som stärker deras självkänsla och ökar deras kreativitet och självständighet. Det är egenskaper som är viktiga i det egna identitetsskapandet men även för möjligheten att kunna vara delaktig i demokratiska processer och samhällsutvecklingen.

Kulturdeltagandet är högt bland barn och unga och kulturvaneundersökningar visar att barn och unga har en aktiv fritid med många kulturaktiviteter. Samtidigt är socioekonomiska faktorer fortfarande avgörande för hur och i vilken utsträckning barn och unga tar del av kultur. Det gäller särskilt för kulturyttringar som teater, konstutställning, klassisk konsert och opera samt att läsa böcker. Unga använder i allt högre grad digitala plattformar och verktyg för att både ta del av kultur och skapa själva. För att utveckla ett kulturutbud som är angeläget, tillgängligt och inkluderande för barn och unga är det av vikt att stärka deras inflytande och delaktighet i kulturlivet.

Skåne har en ung befolkning och andelen barn och unga förväntas fortsätta öka, framförallt i de större städerna. För att möta den demografiska utvecklingen och uppfylla barnkonventionens intentioner fortsätter Region Skåne stärka det strategiska och rättighetsbaserade arbetet för att främja barns och ungas möten med konst och kultur. Alla barn och unga ska ha möjlighet att ta del av och delta i kulturopplevelser på såväl professionell som på amatörnivå.

Barns och ungas rätt att delta i det kulturella och konstnärliga livet förutsätter en helhetssyn och samarbete mellan olika politikområden. Det är främst via olika kommunala verksamheter som barn och unga möter den organiserade kulturen. Den geografiska närheten är betydelsefull, särskilt för yngre barn. Kulturskola, fritidsgårdar, den idéburna sektorn, bibliotek och skolan är viktiga arenor för barns och ungas möte med konst och kultur och möjligheter till eget skapande.

### **Region Skåne vill:**

*Säkerställa att beslut som rör barn och unga alltid tas med utgångspunkt från barns och ungas bästa*

Vid alla åtgärder som rör barn ska i första hand beaktas vad som bedöms vara barnets bästa. Metoder för kontinuerlig uppföljning av området ska utvecklas för att garantera att beslut som rör kultur för barn och unga baseras på relevanta kunskapsunderlag.

*Stärka barns och ungas möjlighet till inflytande och delaktighet*

Barnkonventionen har ett starkt fokus på barns och ungas möjligheter till egna initiativ, inflytande och delaktighet. Verksamheter inom kulturområdet med stöd från Region Skåne ska utveckla och implementera olika metoder, arbetssätt och modeller för barns och ungas inflytande och delaktighet.

*Värna alla barns och ungas rätt till ett eget språk*

## REMISSVERSION

Rätten till det egna språket och den egna kulturen är en grundläggande mänsklig rättighet. Arbetet med att säkerställa att barn och unga som tillhör de nationella minoriteterna får möjlighet att erövra och/eller behålla sitt språk och sin kultur är prioriterat. Särskilda insatser behöver göras för att främja läsning och att stärka tillgången till litteratur och andra kulturuttryck på minoritetsspråken.

### *Utveckla stödformer som prioriterar barn och unga*

För att säkerställa alla barns och ungas rätt att ta del av och delta i ett brett och mångfacetterat kulturliv behövs olika former av subventioner, arrangörsstöd och metoder för förmedling som är anpassade efter respektive konst- och kulturforms förutsättningar. Möjligheterna att utveckla en form av regional kulturgaranti för barn och unga i samarbete med kommunerna ska undersökas.

### *Utveckla former för regional samverkan med kulturskolan*

De kommunala kulturskolorna är en viktig arena för barns och ungas möte med konst och kultur och för möjligheterna att utveckla ett eget skapande. Regional samverkan på området kan skapa förutsättningar för gemensamma kompetensutvecklingsinsatser, erfarenhetsutbyte och ett breddat och mer tillgängligt utbud.

### *Stärka mötet mellan skolan och kultursektorn*

Skolan och kulturlivet måste samarbeta för att fler barn och unga i Skåne ska ha tillgång till kultur via förskola och skola. Skolan har en särskilt viktig uppgift när det gäller de barn och unga som i sin vardag inte får tillgång till kultur. Genom att stärka den kulturella kompetensen i skolan främjas elevers möte med konst och kultur. Kulturlivets aktörer behöver kunskap om skolans uppdrag och verksamhet.

### *Stimulera till fler kreativa mötesplatser för barns och ungas eget skapande*

Barn och unga ska uppleva kulturlivet som tillgängligt, inkluderande och meningsskapande. Region Skåne vill stödja ungas egna idéer och mötesplatser där barn och unga har möjlighet att skapa själva, pröva och bekanta sig med olika kulturella uttrycksformer och ta del av andra barns och ungas kulturella och konstnärliga uttryck. Konsten och kulturen utvecklas ständigt, vilket kräver en beredskap och ett utrymme för att stödja och stimulera nya kulturformer och uttryck.

## **3.5 DIGITAL UTVECKLING**

Digitaliseringen genomsyrar hela samhället och dess inverkan är stor både för skapandet och förmedlingen av kultur. För kultursektorns aktörer berör den digitala utvecklingen alla delar av verksamheten. Den berör hur de dokumenterar, kommunicerar och sprider sin verksamhet. Den påverkar hur de arbetar med publika utrymmen, scener och visningsrum. Den influerar konstnärliga och kulturella uttryck, hur konst och kultur produceras och hur man tar betalt för det som produceras. Den digitala utvecklingen påverkar också hur besökare och användare upplever och tar del av konst och kultur. Genom den digitala utvecklingen har möjligheterna att producera, ta del av och själv vara medskapande i olika kulturella uttryck ökat kraftigt.

## REMISSVERSION

Med ett aktivt, balanserat och kritiskt förhållningssätt vill Region Skåne ta tillvara digitaliseringens möjligheter när det gäller såväl konstnärlig produktion som förmedling och tillgänglighet. Nya berättelser, uttryck och kulturformer kan nå sin publik genom nya format. Region Skåne ska stimulera innovation och utveckling av metoder för att nå användare och besökare, liksom det egna skapandet med digitala verktyg. Samtidigt kan möten mellan människor och den fysiska kulturupplevelsen på plats aldrig ersättas fullt ut av digitala lösningar.

Många människor lever i ett digitalt utanförskap. Det finns ett behov av att stärka den digitala kompetensen. Biblioteken och folkbildningen har en viktig uppgift när det handlar om att öka den digitala kompetensen och bidra till digital delaktighet i samhället hos alla invånare i Skåne oavsett individuella förutsättningar.

Att öka medie- och informationskunnigheten (MIK) är en bred samhällsutmaning som kräver kraftsamling på alla nivåer: nationellt, regionalt och lokalt. Att kunna hitta, analysera, kritiskt värdera och skapa innehåll är förmågor och färdigheter som alla behöver och i en digital värld har det blivit en allt viktigare demokratifråga. Det stärker människors motståndskraft mot desinformation och propaganda i ett ständigt informationsflöde och ökar förmågan att delta i det demokratiska samtalet.

Berättelsen och berättandet finns inom alla kulturområden, även om uttrycken skiljer sig åt. I gränstrakterna mellan det traditionella berättandet och den nya tekniken uppstår möjligheter att utforska nya format och uttryck. Digitalisering kan vara ett verktyg för att skapa utrymme för en mångfald av röster som speglar samtidens Skåne och alla som bor här.

### **Region Skåne vill:**

*Verka för ökad digital delaktighet i samverkan med kommuner och andra samhällssektorer*

Fler insatser behöver initieras och utvecklas för att öka den digitala delaktigheten. Alla människor ska ges förutsättningar och möjligheter att använda digital teknik och digitala tjänster i samhället. Biblioteken har en viktig roll i arbetet att hjälpa och utbilda människor i att använda digitala verktyg för att kunna ta del av digital information. Både digital infrastruktur och kompetens är avgörande faktorer för att uppnå ökad digital delaktighet.

*Stimulera innovation och metodutveckling för att nå användare och besökare*

Genom att använda digital teknik och nya metoder kan Skånes kulturaktörer utveckla sina kontaktytor med nya och befintliga målgrupper. Därmed kan kunskapen om och intresset för konst och kultur öka, liksom invånarnas möjligheter att ta del av ett kvalitativt kulturutbud.

*Stimulera utvecklingen av digitala lösningar som främjar allas möjligheter att ta del av och delta i kulturlivet oavsett funktionsförmåga*

Begreppet tillgänglighet utvecklas och expanderar från anpassning av den fysiska miljön till digitala tjänster. Digitala lösningar för att öka tillgängligheten till kultur kan både övervinna geografiska avstånd och användas för att höja den analoga upplevelsen. Detta kan användas för att öka tillgängligheten för personer med funktionsnedsättning.

*Stärka den digitala kompetensen inom kultursektorn*

## REMISSVERSION

Genom kunskapshöjande insatser och bidrag kan aktörerna testa nya arbetssätt och sprida sina erfarenheter till andra. I den regionala rollen ingår att främja möten mellan olika delar av kultursektorn för erfarenhetsutbyte mellan kulturområdena.

*Dra nytta av digitaliseringens möjligheter för nya konstnärliga metoder, tekniker och uttryck*  
Stimulera kulturaktörer att utforska och pröva hur man innovativt kan arbeta med nya berättelser och former för berättande genom olika digitala lösningar och rörlig bild.

*Verka för ökad medie- och informationskunnighet*

Att öka medie- och informationskunnigheten är en bred samhällsutmaning som kräver kraftsamling på alla nivåer, nationellt, regionalt och lokalt. Genom att stimulera och stödja arbetet med medie- och informationskunnighet stärks invånarnas kunskap i såväl sök- som källkritik.

*Undersöka möjligheterna att använda digital teknik för att öka tillgången till kultur av hög kvalitet på nationella minoritetsspråken*

Genom utveckling av arrangörsstrukturer kan digitala lösningar bidra till att öka tillgången till kultur av hög kvalitet på de nationella minoritetsspråken.

## 4 Metoder

Region Skåne verkar för att nå de kulturpolitiska målen genom att arbeta aktivt med följande metoder:

- Strategisk finansiering
- Samverkan
- Kunskapsutveckling

### 4.1 STRATEGISK FINANSIERING

En viktig del av Region Skånes utvecklingsarbete på kulturområdet består av strategisk finansiering av regionens kulturaktörer. Finansieringen bygger på en helhetssyn på den kulturella infrastrukturen och utvecklingsbehoven och ska sammantaget bidra till såväl kontinuitet som förnyelse. Den utgår från riktlinjer och kriterier som fastställts av kulturnämnden och består av olika stödformer för olika ändamål.

Den statliga finansieringen till regional kulturverksamhet inom ramen för kultursamverkansmodellen är en viktig del av den strategiska finansieringen. Villkoret för att Region Skåne ska få fördela statsbidrag till regional kulturverksamhet är att Region Skåne har en regional kulturplan som är framtagen i samverkan med kommunerna och i samråd med det professionella kulturliv och det civila samhället. I enlighet med förordningen om fördelning av vissa statsbidrag till regional kulturverksamhet, ska Region Skåne främja en god tillgång för regionens invånare till:

1. professionell teater-, dans- och musikverksamhet,
2. museiverksamhet och museernas kulturmiljöarbete,
3. biblioteksverksamhet och läs- och litteraturfrämjande verksamhet,

4. professionell bild- och formverksamhet,
5. regional enskild arkivverksamhet,
6. filmkulturell verksamhet, och
7. främjande av hemslöjd.

Uppföljningen av kulturnämndens statliga och regionala stöd på kulturområdet syftar dels till att säkerställa att utbetalda stöd används i verksamheter och projekt i enlighet med ansökan och beslut men ska även relateras till övergripande kulturpolitiska mål och utvecklingsområden. Uppföljning och redovisning har ett tydligt framåtriktat syfte och utgör ett kunskapsunderlag för framtida satsningar och prioriteringar.

### 4.2 SAMVERKAN

Region Skånes roll som utvecklingsaktör förutsätter ett processinriktat arbetssätt tillsammans med kommunerna och kulturlivet, för att utveckla Skåne som kulturregion. Region Skåne spelar en viktig roll som central samverkansnod som kan skapa mötesplatser och nätverk med och mellan kommuner, kultursektorns aktörer och andra politikområden. Därigenom främjas ett samspel mellan gemensamma offentliga resurser och ett kunskapsutbyte och utveckling inom kultursektorn.

Region Skånes samverkan med de skånska kommunerna syftar till att ha ett gemensamt fokus på kulturutveckling ur ett regionalt helhetsperspektiv, för att möjliggöra att de offentliga resurserna samspelar och används så effektivt som möjligt. För att nå de kulturpolitiska målen om ett rikt konst- och kulturliv av hög kvalitet med både bredd och spets i hela Skåne är det även viktigt att utveckla formerna för samverkan mellan kulturlivets organisationer och kommunerna så att professionens kompetens tas tillvara.

Den idéburna sektorn är en viktig resurs för ett långsiktigt hållbart Skåne och för kulturutvecklingen i regionen. Med tydliga och ändamålsenliga former för en kontinuerlig dialog skapas förutsättningar för erfarenhetsutbyte, gemensam kunskapsdelning och ett bättre resursutnyttjande. Region Skånes samarbete med den idéburna sektorn följer Överenskommelsens<sup>2</sup> principer för samverkan: självständighet och oberoende, dialog, kvalitet, långsiktighet, öppenhet och insyn samt mångfald.

För att dra nytta av kulturens kraft i samhällsbygget och stärka framtidstro och livskvalitet på lång sikt krävs att kulturen tar plats i samhällsplaneringen. Viktiga verktyg för att nå kulturpolitikens mål finns inom andra politikområden. Genom systematisk tvärsektoriell samverkan bidrar kulturpolitiken till att skapa förutsättningar för goda och hållbara livsmiljöer ur ett såväl ekonomiskt, socialt som miljömässigt perspektiv. Kulturens roll inom till exempel vården, skolan, näringslivet, stadsplanering och arbetsmarknad behöver lyftas fram och utvecklas tillsammans med relevanta aktörer inom respektive område.

---

<sup>2</sup> Överenskommelse om samverkan mellan Region Skåne och idéburen sektor i Skåne (2015) omfattar den idéburna sektorn organiserade verksamheter som bygger på demokratiska värderingar samt gynnar samhälls- eller medlemsintresset. Verksamheterna är organisatoriskt fristående från den offentliga sektorn och bedrivs i icke vinstutdelande föreningar, kooperativ, samfund, stiftelser eller liknande sammanslutningar

#### **4.3 KUNSKAPSUTVECKLING**

Ett helhetsperspektiv som bygger på samlad kunskap är nödvändigt i arbetet för att uppnå de kulturpolitiska målen. Region Skåne vill fortsätta stärka kunskapsuppbyggnad och forskning på kulturområdet och främja utbytet mellan forskning, kulturpolitik och kulturliv.

Region Skåne främjar kulturutveckling genom bland annat omvärldsbevakning, analys och dialog, alltid med det regionala utvecklingsperspektivet i fokus. Genom att initiera metodutveckling och driva nätverk och samarbeten inom olika verksamhetsområden skapar Region Skåne arenor för kunskapsdelning och gemensamt lärande där samarbeten mellan kulturaktörer och organisationer kan ta form.

En central del av den kulturpolitiska samverkan är det gemensamma behovet av att utveckla kompetenser, metoder, dialoger och analyser för prioriteringar. Region Skåne ska vara en lärande organisation där arbetssätt, struktur och verktyg ska utvecklas för att få ännu större utväxling av organisationens samlade kompetens till gagn såväl internt som externt. Arbetet med uppföljning och utvärdering är ett viktigt underlag för det fortsatta utvecklingsarbetet.

I samarbete med universitet och högskolor initierar och stödjer Region Skåne angelägen forskning och följeforskning för att öka kunskapen inom exempelvis biblioteks- och kulturarvsområdena, gestaltad livsmiljö, kultur och hälsa samt kulturella och kreativa näringar. Region Skåne utgår i sin verksamhet från aktuell forskning och bevakar, sprider kunskap och följer upp forskningsresultat inom olika områden.

Ökad samverkan mellan akademisk forskning och regional och kommunal nivå stärker Region Skånes position som en nyckelaktör för fortsatt utveckling av kulturen i regionen. Av särskild vikt är att fortsätta bidra till den forskningsbaserade kunskapen om tvärpolitiska och tvärssektoriella insatser.

### **5 Verksamhetsområden**

Region Skånes kulturpolitiska uppdrag omfattar utvecklingsarbete inom ett antal verksamhetsområden. Några av dem är definierade i den statliga förordningen om fördelning av vissa statsbidrag till regional kulturverksamhet, medan andra är definierade av Region Skåne i dialog med kommunerna och kulturlivet. Gemensamt för utvecklingsambitionerna inom de olika verksamhetsområdena är att de styrs av de kulturpolitiska målen samt ska bidra till den inriktning som beskrivs under utvecklingsområdena i kapitel 3.

#### **5.1 BIBLIOTEKSVERKSAMHET**

Biblioteken ska enligt bibliotekslagen (2013:801) verka för det demokratiska samhällets utveckling genom att bidra till kunskapsförmedling och fri åsiktsbildning, främja litteraturens ställning och intresset för bildning och kulturell verksamhet. Biblioteksverksamhet ska finnas tillgänglig för alla. Vissa målgrupper är särskilt prioriterade: personer med funktionsnedsättning, nationella minoriteter och personer med annat modersmål än svenska. För folkbiblioteken är även barn och unga en prioriterad målgrupp.

Biblioteken utgör i Sverige och i Skåne ett vitt förgrenat nätverk av bibliotek i samverkan, en gemensam samhällelig resurs för alla invånare. Det skånska bibliotekslandskapet präglas av stor mångfald: här finns både bredd och spets, små och stora bibliotek och alla bibliotekstyper

representerade. Folkbibliotek finns i samtliga skånska kommuner och består av ca 150 folkbiblioteksenheter samt ett tiotal bokbussar. I Skåne finns också universitets- och högskolebibliotek, sjukhusbibliotek och skolbibliotek. Myndigheten för tillgängliga medier som har flera uppdrag som är viktiga för bibliotekens verksamhet har sitt säte i Malmö. Lunds universitet erbjuder masterprogram i arkivvetenskap, biblioteks- och informationsvetenskap och har forskarutbildning i biblioteks- och informationsvetenskap.

Genom biblioteken får Skånes invånare tillgång till en mångfald av litteratur, rik programverksamhet med förmedling av flera konstarter och möjligheter till livslångt lärande med professionell vägledning. För många, inte minst barn och unga, sker den första och mest frekventa kontakten med kultur via folkbiblioteken. Biblioteken har även en central roll i arbetet med att hjälpa och utbilda människor i att använda digitala verktyg för att kunna kommunicera och ta del av digital information.

Folkbiblioteken är mötesplatser och verksamheter som ska vara tillgängliga för alla. Här ges individer möjlighet till ökad delaktighet i samhället och i det offentliga samtalet, till skapande, och tillgång till kultur och information. Bibliotekens förankring i och samverkan med det omgivande lokalsamhället stärker samhörigheten mellan människor. För att nå och involvera invånarna i de prioriterade grupperna arbetar folkbiblioteken i Skåne tillsammans med aktörer som verkar nära dessa grupper, som exempelvis föreningar, skola, förskola, intresse- och brukarorganisationer, myndigheter, sjukhusbibliotek och barnhälsovård.

Biblioteksverksamhet är en lagstadgad verksamhet på både regional och kommunal nivå. Enligt bibliotekslagen ska kommuner och regioner anta biblioteksplaner för sin verksamhet på biblioteksområdet. Syftet med den regionala biblioteksverksamheten är att främja samverkan, verksamhetsutveckling och kvalitet när det gäller de folkbibliotek som är verksamma i länet. Region Skånes biblioteksplan formulerar övergripande mål, utvecklingsområden och metoder för den regionala biblioteksverksamheten.

### **5.2 BILDKONST, FORM OCH DESIGN**

Skåne har genom sina institutioner, konsthallar, konstmuseer, fria aktörer, gallerier, organisationer och professionella kulturskapare ett stort utbud av bild- och formkonst. Ett flertal konstorganisationer och centrubildningar arbetar med att stärka förutsättningarna för professionell konstnärlig verksamhet inom området. På flera platser i Skåne finns det olika resurscentra och kollektivverkstäder som professionella bild- och formkonstnärer har möjlighet att utnyttja. Många konstnärer väljer också att bosätta sig och arbeta med Skåne som bas. Utbildningsmöjligheterna i Skåne är goda och finns på såväl förberedande nivå på folkhögskolor som på universitet och högskola med mycket hög kvalitet. Inom ramen för studieförbundens och konstföreningarnas kursverksamheter finns ett rikt kursutbud av bildkonst och form. Tillsammans bidrar dessa aktörer till ett omfattande och varierat konstliv i hela Skåne, som uppmärksammas nationellt såväl som internationellt.

På kommunal nivå finns det många kulturskolor som erbjuder barn och unga möjligheten att skapa och ta del av konst. Därutöver finns ett rikt utbud hos institutioner, festivaler/biennaler samt konstfrämjande verksamheter där barn och unga kan möta professionell bildkonst, form och design i hela Skåne.

Den offentliga konsten har en viktig roll att spela för att miljöer ska få en genomtänkt gestaltning och för att stärka estetiska och sociala värden. När Region Skåne uppför nya byggnader är konsten en naturlig del av byggprocessen och en viss del av budgeten för byggkostnaden avsätts alltid för konstnärlig gestaltning. Det innebär att Region Skåne är en stor beställare av konst. Det gäller lös konst i form av till exempel målningar och skulpturer samt permanent konstnärlig gestaltning skapad för specifika platser, miljöer och sammanhang. Kommunernas och Region Skånes satsningar sammantaget gör att den offentliga konsten har stor närvaro i Skåne.

Region Skånes roll är att verka för att Skåne ska fortsätta vara en stark bildkonst-, form- och designregion genom att stötta de institutioner, organisationer och andra aktörer som utgör områdets infrastruktur. I samverkan med relevanta aktörer stöttar och stimulerar Region Skåne kompetensutveckling, kunskapsutbyten och professionella nätverk för såväl konstnärlig produktion som förmedling och kontakter med publiken. Utvecklingsarbetet omfattar att bredda intresset för bildkonst, form och design, stärka konstens ställning och främja samarbetet mellan kulturskapare, institutioner, kommuner och andra aktörer.

### **5.3 FILM, SPEL OCH RÖRLIG BILD**

Film och rörlig bild drar positiv uppmärksamhet till Skåne, både nationellt och internationellt. Det efterfrågas och produceras mer film och rörlig bild än någonsin tidigare. Den digitala utvecklingen innebär fler visningsfönster och möjligheter att ta del av film, spel och andra former av berättande. Samtidigt har ny teknik och förändrade distributionsformer och konsumtionsmönster minskat möjligheterna till finansiering och skärpt villkoren för innehållsproducenterna.

Området film, spel och rörlig bild engagerar konstnärliga yrkesgrupper som regissörer, författare, musiker, bildkonstnärer, skådespelare, scenografer, fotografer, spelutvecklare med flera. Det finns många filmarbetare i Skåne som är sysselsatta i verksamheter som handlar om produktion, visning och spridning, talangutveckling, pedagogisk verksamhet för barn och unga med mera. Även den idéburna sektorn spelar en viktig roll i detta sammanhang.

I Skåne har film och rörlig bild fokus på berättelsedrivna innehållsproduktion oavsett format. Här finns produktionsbolag inom olika genrer som spelfilm, dokumentärfilm, tv-produktioner, spel och transmedia, allt från stora internationella företag till enskilda producenter, filmskapare och spelutvecklare. Skånska filmfestivaler, visningsaktörer och biografer utgör en viktig del för visning och spridning av film och rörlig bild. Flera av festivalerna attraherar en internationell bransch som mötes- och marknadsplats.

Filmvisningar, verkstäder för skapande av film och spel samt filmpedagogisk verksamhet i samarbete med kommuner är viktiga delar av arbetet med barn och unga. Digitala spel är en konst- och kulturform som ökar i snabb takt och tar en allt större plats bland barns och ungas kulturvanor. Inom digitala spel finns såväl mindre enskilda producenter som stora internationella bolag som gör Skåne till en betydande spelregion.

Region Skåne initierar och driver utvecklingsarbete genom samverkan och dialog med nyckelaktörer inom film, spel och nya format, inte minst när det gäller att stödja och utforska



de nya former av berättande, distributions- och finansieringsformer som den digitala utvecklingen innebär.

### **5.4 FOLKBILDNING**

Folkbildningens syfte är att stärka och utveckla demokratin, skapa förutsättningar för människor att påverka sin livssituation och delta i samhällsutvecklingen. Folkbildningen är en central del av den idéburna sektorn i Skåne. Den bärs av idéer, om politik, religion, kultur och samhället. Folkbildning är utbildning och bildning för vuxna. Den är fri och frivillig genom att människor väljer om och när de vill delta. Den nära kopplingen till folkrörelser och föreningar ger studieförbunden och folkhögskolorna deras olika profiler.

Folkhögskolor och studieförbund arbetar med att utjämna utbildningsklyftor genom att bidra till att höja bildnings- och utbildningsnivån i samhället. Deltagande i folkbildning kan för många människor betyda inkludering i samhället, en väg in i arbetslivet eller en övergång till vidare studier.

Det samhällsstödda folkbildningsarbetet sker i studieförbund genom studiecirkelar och kulturverksamheter och inom folkhögskolor med långa och korta kurser. Flera av Skånes 18 folkhögskolor har kurser inom olika konstområden. De håller hög kvalitet och fungerar som förberedande utbildningar inför studier på universitet och högskolor.

Folkbildningsverksamheten bedrivs i hela Skåne och är en kulturarena och arbetsplats för konstnärer och kulturarbetare.

Region Skåne samverkar med studieförbund och folkhögskolor inom ramen Överenskommelse mellan folkbildningen i Skåne och Region Skåne. Sju tematiska områden ingår i överenskommelsen som parterna vill utveckla gemensamt: demokrati, integration, mångfald, kompetensförsörjning och arbetsmarknad, kultur, miljö och folkhälsa. Målet är att skapa långsiktiga samarbeten för att strategiskt arbeta med samhällsutmaningar.

Folkbildningen och Region Skåne arbetar för allas tillgång till konst och kultur samt allas rätt att uttrycka sig. Att värna yttrandefriheten och konstens frihet är en viktig del i det arbetet. Folkbildningen och Region Skåne ska tillsammans skapa förutsättningar för lokal kulturutveckling i kommunerna och verka för långsiktiga samarbeten mellan folkbildningen och professionella konst- och kulturaktörer.

### **5.5 GESTALTAD LIVSMILJÖ**

Gestaltad livsmiljö fokuserar på hur arkitektur, form och design på olika sätt formar samhället och invånarens vardag och hur de kan bidra till att lösa samhällets utmaningar. Begreppet rymmer en ambition att skapa en helhetssyn på formandet av människans hela livsmiljö. Ett medvetet arbete med arkitektur, form och design är en grundläggande förutsättning för att åstadkomma hållbara och attraktiva livsmiljöer av god kvalitet med människan som utgångspunkt. Fler ska få leva och bo i inkluderande, väl gestaltade och långsiktigt hållbara miljöer.

Region Skånes ansvarsområden är hälso- och sjukvård samt utveckling av näringsliv, kollektivtrafik, samhällsplanering, infrastruktur och kultur. En viktig gemensam utgångspunkt

för samtliga områden är att verka för människors hälsa och vardag. Arkitektur, form och design tillhandahåller verktyg och metoder som kan bidra till en hållbar samhällsutveckling och till individers möjlighet att ta plats i samhället. Genom insatser inom alla ansvarsområden finns därför goda förutsättningar för att arbeta förebyggande för en förbättrad och jämlik hälsa samt på sikt främja människors välbefinnande.

*Region Skånes strategi för gestaltad livsmiljö – arkitektur, form och design* syftar till att området ska stärkas för att möta rådande samhällsutmaningar och ge förutsättningar för goda och hållbara livsmiljöer ur såväl ekonomiskt, kulturellt, socialt och miljömässigt perspektiv. Genom att agera förebildligt som offentlig aktör kan Region Skåne skapa legitimitet, relevans, flytta positioner, samla aktörer och driva ett strategiskt utvecklingsarbete inom ramen för gestaltad livsmiljö.

### 5.6 KULTUR OCH HÄLSA

Området kultur och hälsa är tvärsektoriellt och avser kulturektorns samverkan med hälso- och sjukvården, äldreomsorgen samt de aktörer som verkar förebyggande inom ett brett folkhälsoområde. Att främja allas möjlighet till kulturupplevelser är en viktig del i arbetet för jämlik hälsa i befolkningen.

Forskning har visat att kulturupplevelser kan förebygga ohälsa genom att ge människor en känsla av sammanhang och en bättre beredskap att möta sjukdomar, psykiska trauman och sociala problem. Kulturupplevelser erbjuder möjlighet till socialt deltagande och kan ha en positiv inverkan på den psykiska hälsan genom att öka självkänslan och ge livsmening. Forskningen visar även att kultur är hälsofrämjande för att den kan ge positiva fysiologiska effekter. Kultur i vårdssammanhang kan förkorta vårdtider och vara en resurs i rehabiliteringsarbete.

Inom Region Skåne pågår ett tvärpolitiskt arbete inom kultur och hälsa-området. Det finns flera kulturaktörer och kommuner i Skåne som bedriver framgångsrika verksamheter och projekt. Aktiviteterna riktar sig till exempel till barn och unga i sjukvården, till äldre och till personer med psykisk ohälsa, långvarig sjukdom eller i socialt utanförskap.

Region Skånes utvecklingsarbete har fokus på att öka kunskapen inom området kultur och hälsa. Insatserna syftar även till att stimulera verksamhetsutveckling och ökad samverkan mellan aktörer. Ytterligare en prioritet är att utveckla hållbara strukturer för området, såväl inom den egna organisationen som i kommunerna.

### 5.7 KULTURARV

Kulturarv avser såväl immateriella som materiella uttryck, såsom traditioner, språk, konstnärliga verk, hantverksskunnande, arkiv- och föremålssamlingar, historiska lämningar samt kulturmiljöer och kulturlandskap. Kulturarv är inte statiskt utan något som människor enskilt och/eller i grupp ständigt omformulerar och förändrar över tid. Skåne har en utvecklad struktur inom kulturarvssektorn med statliga, regionala och kommunala museer, arkiv-, hembygds- och hemslojdsverksamhet. Förbunden är paraplyorganisationer för medlemsföreningar och driver egna utbildningar genom konsulentverksamhet.

Kulturarvet är under ständig utveckling. I en allt mer komplex omvärld har kulturarvsaktörer såsom museer och kulturarvsförbund en särskild roll när det gäller att bidra med kunskap, bildning, berättelser och kritisk reflektion.

Kulturarvssektorn verkar genom att samla in, bearbeta och förmedla kunskap om kulturarv genom bland annat dialog i enlighet med ICOM:s (International Council of Museums) regelverk och som en källa till samhällets informationsförsörjning enligt ICA (International Council on Archives). Museilagen (2017:563) slår fast att offentliga museer ska utifrån sitt ämnesområde bidra till samhällets utveckling genom att främja kunskap, kulturupplevelser och fri åsiktsbildning. Samlingarna i Skåne kännetecknas av allt ifrån byggnader, föremål, textilier och berättelser till arkivhandlingar. Det finns också ett rikt immateriellt kulturarv som till exempel kunskaper om äldre slöjd- och hantverkstekniker. Flera av samlingarna är av världsklass. Tillsammans står kulturarvssektorn för en omfattande utställnings-, pedagogik-, arkiv- och kursverksamhet med såväl nationell som internationell kvalitet och som på olika sätt når mer än en och en halv miljoner besökare per år.

Kulturarvssektorn är en viktig del av besöksnäringen. Kulturarvsaktörerna står med sin kunskap, sina samlingar och sin verksamhet för en kontinuitet och ger människor ett historiskt perspektiv på dagens och framtidens samhälle. Kulturarvsaktörerna arbetar också med att stödja kommunerna i deras arbete med kulturarvs- och kulturmiljöfrågor och spelar en viktig roll i samhällsutvecklingen.

Region Skåne utvecklar kulturarvssektorn i Skåne genom att initiera och koordinera kunskapsutvecklade insatser, genom bidrag och genom att initiera samverkan lokalt, regionalt och nationellt. Arbetet med att gestalta kulturarv på nya sätt och som en angelägenhet för fler är fortsatt viktigt.

### **5.8 KULTURELLA OCH KREATIVA NÄRINGAR**

Med kulturella och kreativa näringar (KKN) avser Region Skåne branscherna arkitektur, form och design, film, fotografi, konst, mode, litteratur, musik, scenkonst, måltid, spel och media, turism och besöksnäring samt upplevelsebaserat lärande.

Företag och entreprenörer som bygger sin verksamhet på kultur och kreativitet representerar viktiga näringar för Skåne. Genom sin koppling till det kulturella fältet bidrar dessa aktörer starkt till Skånes attraktivitet, livsmiljö och hållbara tillväxt. Det är också viktigt att beakta de konstnärliga utbildningarnas roll i utvecklingen av kulturella och kreativa näringar.

Region Skånes utvecklingsarbete har fokus på att bygga kunskap om kulturella och kreativa näringar, deras villkor och möjligheter för att utvecklas och växa. Syftet är bland annat att främja och stärka kapaciteten när det gäller villkor för produktion, distribution och exponering av erbjudande, produkter och tjänster inom den kulturella och kreativa sektorn.

### **5.9 LITTERATUR OCH SERIER**

Litteraturområdet innefattar prosa, poesi, fackprosa, seriekonst samt dramatik för scen, tv, radio, film och nya medier. Skåne har ett gynnsamt litteratur- och serieklimat med nätverk, mötesplatser och centrumbildningar för litteratur, dramatik och serier. Många författare och serieskapare har Skåne som bas. Här finns förlag, kulturredaktioner, litterära tidskrifter,

bibliotek och i två tredjedelar av kommunerna finns en bokhandel. Litteratur- och seriefestivaler samt andra scener är betydelsefulla mötesplatser för att skapa synlighet och sammanhang inom litteraturområdet. Dessutom finns det utbildningar för författare och serieskapare på folkhögskole- och universitetsnivå.

Biblioteken har en central ställning som mötesplats och scen för berättelsen, författaren och läsaren. De senare årens ökande intresse för olika former av möten med författare och andra litterära samtal har också lett till att många nya arrangörer startat litterära scener, klubbar och litteraturfestivaler även utanför biblioteken.

Centrumbildningar spelar en viktig roll för utvecklingen av litteraturen som konst och infrastrukturen inom litteratur och serier. De verkar i hela Skåne med uppdrag att stärka och synliggöra sitt konstområde, bredda arbetsmarknaden genom att förmedla uppdrag, kompetensutveckla samt på andra sätt förbättra villkoren för professionella kulturskapare.

Genom att stärka och utveckla centrumbildningarna och stödja samarbetet mellan litteraturområdets olika delar bidrar Region Skåne till att förbättra möjligheterna för författare, dramatiker, översättare, manusförfattare och serieskapare att verka i Skåne. Talang- och kompetensutveckling ökar möjligheterna till en mångfald av litterära uttryck och berättelser som kan återspegla och finna sina läsare och publik.

Den digitala utvecklingen inom litteraturområdet innebär nya konstnärliga villkor, format och läsvanor, vilket innebär en omvandling av infrastrukturen som innefattar produktion, distribution och tillgänglighet. Läsfrämjande och litteraturfrämjande är varandras förutsättningar. Genom att stärka litteraturens och seriernas ställning kan Region Skåne även främja läsning.

### **5.10 SCENKONST OCH MUSIK**

Scenkonst är ett samlat begrepp för bland annat teater, dans, cirkus och musikteater. Musikområdet rymmer en stor bredd av olika genrer och uttryck. I Skåne finns ett stort antal institutioner, fria grupper, centrumbildningar, arrangörer och andra aktörer som tillsammans utgör infrastrukturen för scenkonst och musik. De står för ett omfattande och varierat utbud av föreställningar och konserter i hela regionen. Här finns även kulturskolor, studieförbund, konstnärlig utbildning och forskning vid teater- och musikhögskolorna, folkhögskolor med mera.

Institutionerna inom scenkonst- och musikområdet har uppdrag som förenar kontinuitet och förnyelse genom att både levandegöra ett kulturarv och svara för kunskap, konstnärlig kvalitet och utveckling. Institutionerna garanterar en långsiktighet i utbudet inom respektive konstområde och kan i kraft av sin identitet och legitimitet locka såväl nationella som internationella konstutövare till Skåne. De står också för en betydande del av arbetsmarknaden för kulturskapare.

Det finns ett stort antal fria grupper inom teater, dans, cirkus och musik i Skåne, som spelar en viktig roll för kulturlivet och bidrar till mångfald och konstnärlig förnyelse. Många av dem har fokus på den unga publiken och når genom turnéverksamhet en betydande del av Skånes barn och unga. Ett antal scenkonstgrupper med avancerad estetik och experimentellt inriktad tvärkonstnärlig verksamhet finns i Malmö. Ett nära förhållande mellan den konstnärliga

praktiken och högskolornas utbildning och forskning bidrar till uppmärksammas utveckling och förnyelse av scenkonsten och musiken. Till infrastrukturen för spridning av scenkonst och musik hör även ett flertal fria gästspelsscener och återkommande festivaler.

Arrangörsledet för scenkonst och musik består av många olika aktörer, allt från ideella föreningar till skolor, bibliotek och professionella scener. För scenkonstens spridning spelar Skånes teaterföreningar en viktig roll. De ser till att ett kvalitativt utbud inom teater, dans, cirkus och musik möter en publik också utanför de större städerna. Ett stort antal fristående musikarrangörer och fria musikgrupper står för ett kvalitativt utbud inom olika genrer i hela regionen. Många kulturarbetare som bor i Skåne, inte minst frilansande musiker, dansare och cirkusartister, har en stor internationell arbetsmarknad genom närheten till Danmark och övriga Europa.

Region Skånes uppgift är att genom stöd, samverkan och dialog med nyckelaktörer stärka scenkonstens och musikens ställning i hela Skåne, med publiken i fokus. Regional överblick möjliggör ett strategiskt utvecklingsarbete med kunskapsuppbyggnad som bas.

## **6 Kulturplanens sammanhang**

### **6.1 KULTURPOLITISK ORGANISATION**

Region Skånes kulturnämnd är facknämnd i kulturpolitiska frågor och verkar på uppdrag av regionfullmäktige. Regionstyrelsen finansierar verksamheter inom kulturpolitikens område, till exempel folkhögskolorna. Därutöver ger regionstyrelsen riktade anslag till de egna verksamheterna Malmö Opera och Skånes Dansteater, samt till Film i Skåne via Region Skånes Holdingbolag AB.

Kulturnämnden samarbetar även med andra nämnder och beredningar inom Region Skåne i frågor som rör andra samhällsområden. Regionala utvecklingsnämnden, hälso- och sjukvårdsnämnden, kollektivtrafiknämnden, regionala servicenämnden och folkhälsoberedningen kan genom sina respektive uppdrag bidra till kulturplanens genomförande.

Region Skånes kulturförvaltning initierar och driver utvecklingsarbete på uppdrag av kulturnämnden. Kulturförvaltningen utformar och utvärderar insatser utifrån de kulturpolitiska målen och strategierna, samt handlägger, följer upp och utvärderar stöd till kommuner, kulturinstitutioner och det fria professionella kulturlivet samt redovisar statliga medel till Statens kulturråd.

### **6.2 KULTURSAMVERKANSMODELLEN I SKÅNE**

Sedan 2011 ingår Region Skåne i kultursamverkansmodellen som regleras av förordningen om fördelning av vissa statsbidrag till regional kulturverksamhet. Modellen syftar till att föra kulturen närmare medborgarna genom att öka samspelet mellan den statliga, regionala och kommunala nivån. Förordningen fastslår att en region får fördela vissa statsbidrag till regional kulturverksamhet om en regional kulturplan har upprättats av regionen. Regionen ansvarar för att den regionala kulturplanen utarbetas i samverkan med länets kommuner och efter samråd med länets professionella kulturliv och det civila samhället.

Region Skånes kulturnämnd vill stärka samverkan på bred front och inte bara utifrån hur de statliga medlen ska fördelas. Därför lyfter Region Skåne in hela det regionala kulturpolitiska uppdraget i kulturplanen. Utvecklingsambitionerna, snarare än var pengarna kommer ifrån, är i fokus i kultursamverkansmodellen i Skåne. Kulturnämnden vill med denna inriktning stärka möjligheterna att öka samspelet mellan statliga, regionala och kommunala prioriteringar, men också tydliggöra viktiga insatsområden i hela Skånes kulturpolitiska landskap, oavsett huvudman.

Kulturplanen är ett regionalt prioriteringsverktyg och ett underlag i dialogen med staten om det statliga kulturanslaget till regional kulturverksamhet. Med kulturplanen som grund beslutar Statens kulturråd om det statsbidrag som landstinget ska fördela. I den årliga framställan till Statens kulturråd beskriver Region Skåne hur kulturplanens utvecklingsområden omsätts på förordningens områden. Det är när kulturplanens utvecklingsambitioner resurssätts i den årliga verksamhetsplanen och budgeten som prioriteringar kan formuleras och pekas ut.

### 6.3 INTERNATIONALISERING

Kultur är en global arena där det internationella och interkulturella perspektivet är viktigt, både för konstnärligt utveckling och relevans. Skånes unika position som en del av en transnationell region ska tillvaratas och utvecklas inom konstområdena och kulturlivet. Den europeiska dimensionen och samarbetet i Öresundsregionen ska vara väsentliga inslag i den skånska kulturpolitiken. Den kulturella mångfalden i Skåne ska tas tillvara som en resurs för att utveckla regionen. Genom sitt internationella och interregionala arbete bidrar kulturnämnden till att synliggöra och profilera Skåne samt till att stärka den regionala konkurrenskraften.

Region Skånes kulturnämnds arbete med internationalisering utgår från den regionala utvecklingsstrategins målsättning *Skåne ska vara globalt attraktivt* och fokuserar på:

- verksamhets- och projektutveckling
- strategisk påverkan
- profilering
- kompetensutveckling

Alla insatser och internationella samarbeten som Region Skånes kulturnämnd på något sätt engagerar sig i ska leda till verksamhetsutveckling och måluppfyllelse utifrån de kulturpolitiska målen

EU-politiken påverkar Skåne och Region Skånes verksamhet. Kulturnämnden bevakar och analyserar de EU-policies, program och initiativ som har betydelse för kultursektorn och är relevanta för den regionala och lokala politiken. Detta kan ske i direktkontakt med EU:s institutioner och parlamentariker, med hjälp av Region Skånes Brysselkontor och via de nätverk och organisationer som kulturnämnden och Kulturförvaltningen deltar i.

Internationaliseringsarbetet i Region Skåne fokuserar på att öka kulturskaparnas möjligheter till deltagande i internationella nätverk och EU-projekt. Kulturnämnden ser det som en angelägen, viktig och stimulerande del av kulturutvecklingen att skapa resurser och utveckla kompetens för ett ökat internationellt utbyte.

## 6.4 INTERREGIONAL SAMVERKAN

Regionsamverkan Sydsverige är ett samarbetsorgan för de sex sydligaste regionerna i Sverige: Blekinge, Halland, Jönköping, Kalmar, Kronoberg och Skåne. De sex regionerna samarbetar inom områdena regional utveckling, infrastruktur, kollektivtrafik och kultur. Målet är att skapa en hållbar utveckling i Sydsverige, till förmån för hela landet.

Den övergripande målsättningen i Regionsamverkan Sydsveriges kulturutskott är att utifrån en sydsvensk horisont och från ett kulturpolitiskt perspektiv bli en stark röst gentemot den nationella nivån, och därigenom öppna för dialog i nationella frågor. Regionsamverkan Sydsveriges kulturutskott arbetar för en helhetsorienterad och långsiktigt hållbar kulturutveckling genom:

- att utgöra en arena för dialog med den nationella nivån samt med SKR:s (Sveriges kommuner och regioner) beredning för kultur
- att främja samarbete mellan regionala kulturverksamheter
- samarbete inom prioriterade utvecklingsområden
- strategiskt kunskapsutbyte
- att främja interkommunala samarbeten.

## 6.5 LAGSTIFTNING PÅ KULTUROMRÅDET

Att fritt kunna delta i kulturlivet och uttrycka sig genom konst är en mänsklig rättighet enligt FN:s internationella konvention om ekonomiska, sociala och kulturella rättigheter.

Grundlagen slår fast att den enskildes personliga, ekonomiska och kulturella välfärd ska vara grundläggande mål för den offentliga verksamheten (RF 1 kap. 2 §). Inom kulturområdet är bibliotek, museer och kulturmiljö reglerade i lagstiftningen.

**Bibliotekslagen** (2014:801). Region Skåne har det lagstadgade uppdraget att bedriva regional biblioteksverksamhet i Skåne. Biblioteken i det allmänna biblioteksväsendet ska verka för det demokratiska samhällets utveckling genom att bidra till kunskapsförmedling och fri åsiktsbildning. Biblioteken i det allmänna biblioteksväsendet ska främja litteraturens ställning och intresset för bildning, upplysning, utbildning och forskning samt kulturell verksamhet i övrigt. Biblioteksverksamhet ska finnas tillgänglig för alla (2 §).

**Museilagen** (2017:563). Museilagen infördes 2017 och utgör den första samlande lagen för museiområdet i Sverige. Lagen förenar museernas kärnverksamheter, samlingsverksamhet, kunskapsuppbyggnad och publikt arbete, och sätter dem i samband med museernas roller i samhället. Museilagen betonar kulturarvsaktörernas oberoende och lyfter tydligt fram museernas betydelse för bildning, kulturupplevelser och fri åsiktsbildning samt museernas ansvar för kunskap, allsidighet, öppenhet och för att aktivt förvalta sina samlingar.

**Kulturmiljölagen** (1988:950). Det är en nationell angelägenhet att skydda och vårda kulturmiljön. Ansvaret för kulturmiljön delas av alla. Såväl enskilda som myndigheter ska visa hänsyn och aktsamhet mot kulturmiljön. Genom kulturmiljölagen anger samhället grundläggande bestämmelser till skydd för det gemensamma kulturarvet. Lagen innehåller bland annat bestämmelser för skydd av värdefulla byggnader liksom fornlämningar, fornfynd, kyrkliga kulturminnen och vissa kulturföremål.

Kultursamverkansmodellen regleras av **förordningen (2010:2012) om fördelning av vissa statsbidrag till regional kulturverksamhet**. Till grund för förordningen ligger **lagen (2010:1919) om fördelning av vissa statsbidrag till regional kulturverksamhet** som slår fast att en region får fördela vissa statsbidrag till regional kulturverksamhet om en regional kulturplan har upprättats av regionen, och kulturplanen överensstämmer med de föreskrifter som regeringen meddelar.

Utöver detta finns det ett flertal andra lagar som har bäring på kulturområdet och ska beaktas i det regionala kulturutvecklingsuppdraget, bland annat följande:

- **Lagen om nationella minoriteter och minoritetsspråk (2009:724)** är en rättighetslag och handlar om att skydda och främja de nationella minoriteternas språk och kultur samt ge minoriteterna inflytande och delaktighet som en del av de mänskliga rättigheterna. Samer, tornedalingar, sverigefinnar, romer och judar är Sveriges fem erkända minoriteter. I lagen anges att de nationella minoritetsspråken är finska, jiddisch, meänkieli, romani chib och samiska.
- **Lag (2018:1197) om Förenta nationernas konvention om barnets rättigheter** Konventionsstaterna erkänner barnets rätt till vila och fritid, till lek och rekreation anpassad till barnets ålder och rätt att fritt delta i det kulturella och konstnärliga livet. Konventionsstaterna ska respektera och främja barnets rätt att till fullo delta i det kulturella och konstnärliga livet och ska uppmuntra tillhandahållandet av lämpliga och lika möjligheter till kulturell och konstnärlig verksamhet samt till rekreations- och fritidsverksamhet.
- **Europeiska landskapskonventionen** understryker att landskapet är en gemensam tillgång och ett gemensamt ansvar. I landskapet möts många olika värden och tillgångar – kulturella, ekologiska, estetiska, sociala och ekonomiska. Den europeiska landskapskonventionens mål är en rikare livsmiljö där alla kan delta i utformningen.
- **Förordning (2017:583) om regionalt tillväxtarbete** slår fast att regionala kulturplaner ska beaktas i framtagande av den regionala utvecklingsstrategin (11 §).
- **Lag (1960:729) om upphovsrätt till litterära och konstnärliga verk**

## 7 Genomförande och uppföljning

Regional kulturplan för Skåne 2021-2024 har tagits fram i samverkan med kommunerna i Skåne och i samråd med det professionella kulturlivet och det civila samhället. Samråden och de kulturpolitiska diskussionerna med kommunerna har utgått från de globala megatrender som samhället står inför och som bland annat identifierats i Region Skånes omvärldsanalys: demografiska utmaningar, klimatförändringar, digitalisering, individualisering och globalisering.

Under 2020 pågår en översyn av kulturnämndens mötesplatser och dialogformer samtidigt som en ny modell för uppföljning arbetas fram. Översynen kommer att leda fram till förslag över hur arbetet med samverkan och samråd ska bedrivas under kulturplaneperioden. Detta avsnitt kommer därför att kompletteras under remissperioden inför kulturnämndens beslut som kulturplanen den 18 juni 2020. Regional kulturplan för Skåne beslutas av regionfullmäktige under hösten 2020.



### **7.1 SAMVERKAN OCH SAMRÅD**

Enligt förordningen om fördelning av vissa statsbidrag till regional kulturverksamhet ska den regionala kulturplanen tas fram i samverkan med kommunerna och i samråd med det professionella kulturlivet och det civila samhället. Under första halvan av 2020 genomförs en översyn av kulturnämndens dialogformer och mötesplatser.

### **7.2 UPPFÖLJNING**

Inför den kommande kulturplanperioden kommer Region Skåne ta fram en ny modell för uppföljning av kulturplanen. Uppföljningen av kulturplanen ska även i högre grad knytas till uppföljningen av den regionala utvecklingsstrategin.

Region Skåne rapporterar årligen till Statens kulturråd inom ramen för kultursamverkansmodellen, riktlinjerna för kvantitativ och kvalitativ uppföljning och särskild uppgiftsinsamling.