



Förslag till strategi för utveckling av Romeleås- och sjölandskapet Riksintresse enligt 4 kap 2 § MB

Romeleås- och sjölandskapskommittén

Remissversion 2017-12-20

Samråd till 2018-03-27

Förord

För mer än hälften av Skånes befolkning är skogs- och naturområdena på Romeleåsen och i Sjölandskapet de närmast större områden som finns tillgängliga för friluftsliv, rekreation och naturupplevelser. Området rymmer stora natur- och kulturmiljövärden. Det är därför viktigt att man ser planering och utveckling av området i ett regionalt perspektiv.

Enligt Miljöbalkens 4 kap, § 2 är ”Sjö- och åslandskapet vid Romeleåsen i Skåne” ett av de områden där turismens och friluftslivets, främst det rörliga friluftslivets, intressen särskilt ska beaktas”. I syfte att värna och utveckla natur- och kulturmiljövärdena i området har Romeleås- och Sjölandskapskommittén, RÅSK bildats av Region Skåne samt kommunerna Lund, Malmö, Sjöbo, Skurup, Svedala, Trelleborg och Ystad.

En levande landsbygd och ett aktivt jord- och skogsbruk är viktigt för hävd av natur- och kulturlandskapet. Detta i kombination med de förordnanden om naturreservat etc. som finns för att värna områden med de högsta natur- och kulturmiljövärdena innebär goda förutsättningar för en positiv

utveckling inom området.

Det utgör också en bra grund för besöksnäringen i form naturturism och ekoturism, vilket har utmärkta möjligheter att utvecklas inom Romeleåsen och Sjölandskapet. Detta har betydelse för jobben och utvecklingen på landsbygden, att till exempel kunna utnyttja byggnader som tidigare använts för jordbrukets behov för annan verksamhet samt vid behov komplettering med ny bebyggelse bidrar till att en levande landsbygd kan upprätthållas och kvarboende underlättas.

Kommittén utarbetade under 2016 en kunskaps-sammanställning för Romeleåsen och Sjölandskapet, med fakta om landskapets historik och värden av olika slag, gällande förordningar, analyser om förutsättningar och möjligheter med mera. I remissyttrandena framfördes bland annat önskemål om en strategi för området. Kommittén beslutade i maj om direktiv för utarbetande av ett förslag till strategi, och arbetet har pågått under sommaren och hösten och nu föreligger ett färdigt förslag.

Förslaget har tagits fram i dialog med representanter för medlemmarna, ideella organisationer inom

miljö- och friluftsliv, markägarorganisationer, några av de större markägarna med flera.

Förslaget till strategi sänds nu ut på en bredd remiss och vi hoppas på att många ska ta tillfället i akt lämna synpunkter på förslaget. Syftet är att när kommittén under nästa år antar strategin så ska den vara väl förankrad som ett måldokument med en inriktning att värna och utveckla Romeleåsen och Sjölandskapet både för nuvarande och kommande generationer.

December 2017

Romeleås- och Sjölandskapskommittén

Gunnar Jönsson
Ordf.

Hans W Hansson
Vice ordf.

Omslagsfotot är från Sövedsjön i Sjöbo kommun.

Innehållsförteckning

	Sidan
Sammanfattning	4
Direktivet	6
Förutsättningar	8
Strategi	11
1 En levande landsbygd	11
2 Natur- och kulturmiljövärden	12
Skydd	12
Ängs- och hagmarker	12
Skogen	13
Kulturmiljöer	14
Sjöar, vattendrag och våtmarker	14
Djurliv och viltvård	14
3 Friluftsliv för alla	16
4 Nåbarhet	17
Kollektivtrafik	17
Cykelvägar till skogs- och naturområden	18
Vandringsleder	18
5 Tillgänglighet	21
Natur och strövområden	21
Cykelvägar inom området	21
Terrängscyckling	22
Ridning	22
6 Störningar och hot mot miljön	24
Bergtäkter	24
Renhållning	25
7 Planering och förvaltning	26
Information-naturguidning-tillsyn	26
Genomförande	28
Finansiering	29

Sammanfattning

Romeleåsen och Sjölandskapet

Området är särskilt nämnt i 4 kap, 2 §, miljöbalken och är sin helhet riksintresse med hänsyn till natur- och kulturmiljövärdena samt att friluftslivets intressen särskilt skall beaktas. Med hänsyn till att skogs- och naturområdena inom Romeleåsen och i Sjölandskapet är de närmast större områden som finns tillgängliga för friluftsliv, rekreation och naturupplevelser för mer än hälften av Skånes befolkning är utvecklingen inom området av regionalt intresse.

Romeleås- och Sjölandskapskommitténs ändamål och uppgifter enligt stadgarna är bland annat:

- att verka för att värna och utveckla natur- och kulturmiljövärdena samt friluftslivets
- att stödja intressen inom området som gynnar rekreation, friluftsliv, naturupplevelser och folkhälsa
- att informera, om områdets historia och värden samt stimulera till besök i området.
- att verka för att besök i området ska underlättas genom förbättring av tillgängligheten
- att verka för verksamheter som är en tillgång för besökare, men som även bidrar till utveck-

ling av landsbygden.

- att fånga upp önskemål från medlemmarna samt ta olika initiativ som medverkar till att nå syftena

Utifrån, globala mål, det nationella mål bl. a om ”Tillgänglig natur för alla” regionala mål samt målsättningarna i kommitténs stadgar har kommittén beslutat om direktiven för den strategi som nu föreligger. Strategin har tagits fram genom en bred dialog fram för allt med kommitténs 8 medlemmar, Länsstyrelsen, markägareorganisationer, ideella miljö- och friluftorganisationer m fl.

Förslaget till strategi innehåller mål, ställningstaganden och riktlinjer för fortsatt arbete beträffande bland annat:

- Att värna och utveckla av natur- och kulturmiljövärdena
- Närhet till området från omgivande tätorter
- Tillgänglighet för besökare i området
- Förutsättningar och möjligheter att utveckla verksamheter som är en tillgång för besökare, men som även bidrar till utveckling av och jobb på landsbygden



Karta 1. Romeleås- och sjölandskapets avgränsning i södra Skåne

Direktivet

Syftet

Syftet med en strategi är att ge en samlad information och bedömning om förutsättningar för och möjligheter till utveckling inom Romeleås- och Sjölandskapet. Behov av insatser för att säkerställa att målen nås långsiktigt kommer att belysas i strategin. Även möjligheter att finansiera och genomföra förslag samt förslag på vem/vilka som bör vara ansvariga för genomförandet av olika åtgärder kommer att redovisas.

Bakgrund

Romeleås- och sjölandskapskommitté antog ett direktiv som underlag för arbetet med en strategi för utveckling i området i maj 2017. Eftersom området har betydelse för mer än 50 % av befolkningen i Skåne är det nödvändigt att se den långsiktiga utvecklingen av området ur ett helhetsperspektiv.

För att få en aktuell genomgång av regler och förutsättningar för och möjligheter till stöd för landsbygdsutveckling, friluftsliv, natur- och kulturmiljövård med mera anordnade kommittén en konferens den 2 maj i samarbete med Länsstyrelsen. Där gavs information om EU:s landsbygdsutvecklingspro-

gram, LONA-bidrag, Region Skånes miljövårdsfond med flera.

En levande landsbygd med ett varierat landskap är själva grunden för värdena inom Romeleåsen och Sjölandskapet. Därför är det särskilt viktigt att finna former för en utveckling som stärker möjligheterna att bo och verka på landsbygden, att värna och utveckla natur- och kulturmiljövärdena samtidigt som möjligheterna till rekreation, friluftsliv och naturupplevelser förbättras. Det kan bland annat ske genom att byggnader som inte används fullt ut idag inom jordbruket kan finna en annan användning, samtidigt som det behov av service som besökare inom området har, kan skapa arbetstillfällen.

Ex på frågeställningar som tas upp i strategin för en utveckling inom Romeleåsen och Sjölandskapet

1. Vilka insatser behövs för att skapa mer jämlika förutsättningar och möjligheter till friluftsliv, rekreation och naturupplevelser? Hur når vi nya grupper etc?

2. Insatser som innebär både en förstärkning av förutsättningar att bo och verka på landsbygden och som stärker möjligheterna för rekreation, friluftsliv och naturupplevelser områdena? Vad behöver göras för att områdets potential för rekreation/friluftsliv och naturturism ska bli mer kända?
3. Närbarhet till de olika områdena är viktig:
 - Vilka strategier och insatser behövs för att med framgång kunna se till att fler naturområden kan nås med kollektiva färdmedel, som också kan innebära förbättringar för boende i områdena?
 - Nödvändiga insatser för en utveckling/utbyggnad av attraktiva cykelvägar med hög trafiksäkerhet från tätorterna till naturområdena m m?
4. Andra viktiga frågor för att underlätta möjligheter till friluftsliv är att analysera behovet av insatser på de platser dit människor ofta kommer, när man ska ta sig vidare ut naturen? Text i form av information, stigar/leder, rastplatser och

andra arrangemang som underlättar och stimulerar till besök i naturen? Vad är det människor behöver och förväntar sig?

5. Insatser och åtgärder som kan vara aktuella för att värna och utveckla natur- och kultur miljövärdena, biologisk mångfald, ekosystemtjänster m m?
6. Vad krävs och vad finns det för ekonomiska förutsättningar att t ex via EU:s landsbygdsstöd och s.k. LONA-bidrag (Naturvårdsverkets lokala naturvårdssatsning) etc. att genomföra projekt och åtgärder i enlighet med de målsättningar som gäller för Romeleås- och Sjölandskapet
7. Andra insatser som kan vara aktuella med utgångspunkt från målsättningarna i kommitténs stadgar, samt nationella och regionala mål?
8. Bästa möjliga samordning av insatserna för att nå optimal effekt?

9. Vad behövs i ett 5- resp. 10-årigt perspektiv?

Arbetet med strategin

Kommittén inledde arbetet med att ta fram nödvändigt underlag som kan användas för att formulera ett förslag till en strategi. Under arbetet har kommunikation i vid bemärkelse varit viktig. Strategin har tagits fram genom dialog och samverkan fram för allt med kommitténs 8 medlemmar och Länsstyrelsen. Men även myndigheter och organisationer såsom Skogsstyrelsen och LRF har varit viktiga att föra en dialog med.

En dialog har också förts med markägarorganisationer, organisationer med anknytning till naturturism och annan besöksnäring samt ideella organisationer inom natur- och kulturmiljövård, friluftsliv m fl.

En delrapport redovisades sammanträde den 15 september och på sammanträdet den 24 november ställde sig kommittén i princip bakom förslaget till strategi samt delegerade till presidiet att godkänna det slutgiltiga remissförslaget.



Skåneleden vid Romelegolfbana i Lunds kommun.

Förutsättningar

I kunskapssammanställningen http://www.rom-eleasen.se/upload/documents/RÅSK%20rapport_170516%20lågupplöst.pdf konstateras att Romeleås- och Sjölandskapet är av stor regional betydelse. Detta var också det starkast vägande skälet till att området beslutades få riksintresse enligt 4 kap, 2 § miljöbalken (1975 fattas beslutet enligt tidigare lagstiftning och detta har sedan överförts till Naturresurslagen 1987 och Miljöbalken 1999)

Den andra viktiga aspekten till beslutet var områdets mycket höga natur- och kulturmiljövärden. En kombination av varierad topografi, geologi, riklig förekomst av sjöar, småvatten och våtmarker, ett gynnsamt klimat samt mindre intensiv påverkan från markanvändningen än i kringliggande landskap har skapat en mycket rik biologisk mångfald och bevarat många historiska spår i landskapet. Dessa miljöer är mycket attraktiva för friluftslivet.

Bevarande och närhet

Markägarstrukturen har under mycket lång tid dominerats av ett fåtal stora gods och fortfarande ägs mer än halva området av stora privata markägare. För att säkerställa de höga värdena i landskapet har

ett antal naturreservat, naturvårdsområden, landskapsbildsskydd, byggnadsminnen, biotopskydd med mera inrättats genom förvärv av mark eller genom avtal med markägarna.

Nåbarheten till natur- och strövområden i Romeleås- och sjölandskapet är till största delen beroende av tillgång till bil. Ett fåtal busslinjer ansluter och cykelväg finns främst från Malmö till Torup och västra delen av området. Ett antal strövstigar i främst Torups-, Snogeholms-, Svaneholms- och Genarpsområdet är viktiga för tillgängligheten och för längre vandringar finns Skåneleden som binder ihop de olika delområdena med varandra.

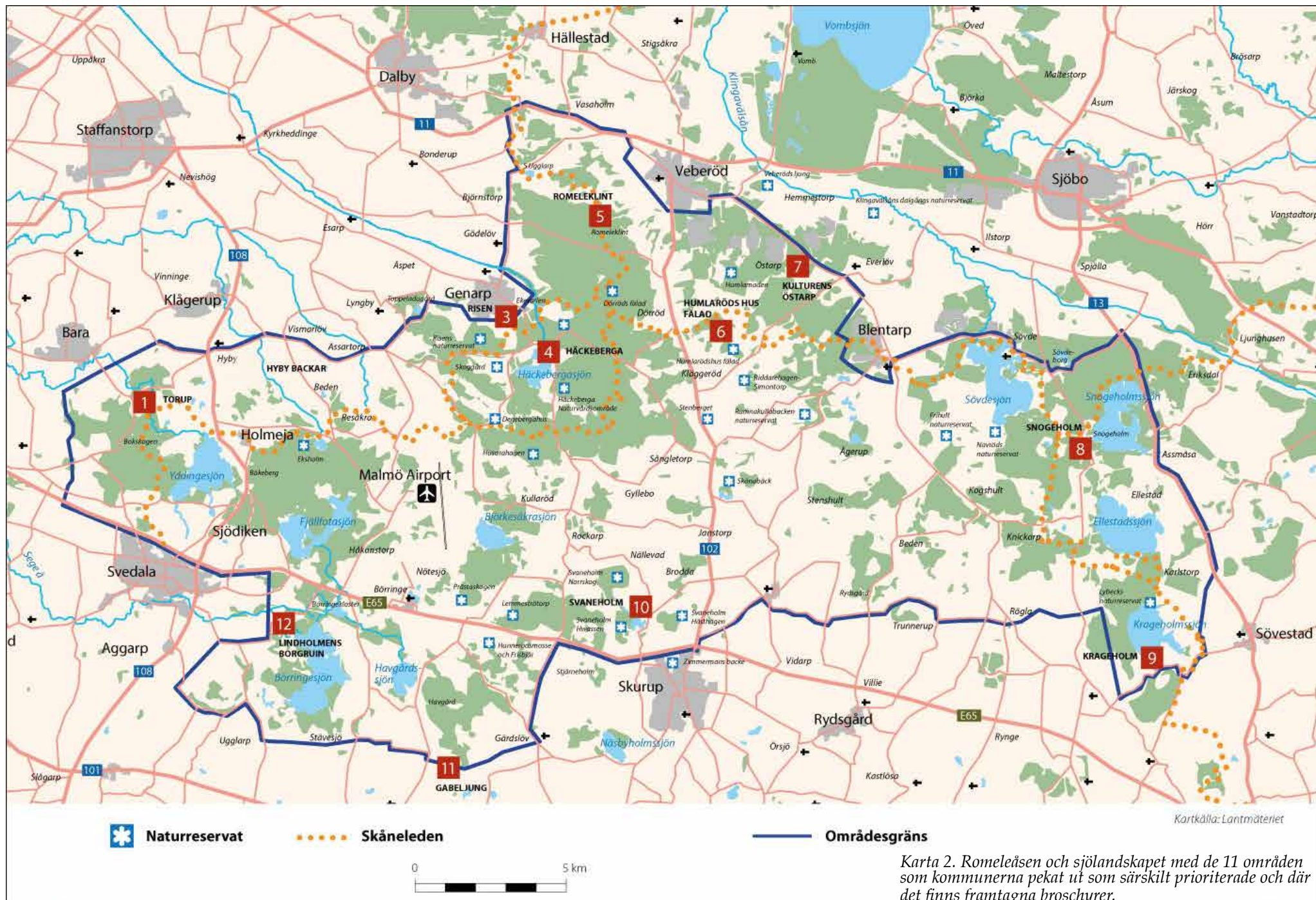
Viktiga strövområden

Besöksstrycket är främst koncentrerat till de två offentligt ägda rekreations- och strövområdena, Torup som ägs av Malmö kommun samt Snogeholm som förvaltas av stiftelsen Skånska Landskap. Där finns också marparten av parkeringsmöjligheterna. Ytterligare två områden, Genarp med Häckeberga naturvårdsområde och naturreservat samt naturreservatet Risen och Svaneholm blir allt mer betydelsefulla och har också utvecklat service med

strövstigar, information, parkeringsmöjligheter och rastplatser. Dessutom finns ett antal mindre områden, främst naturreservat med begränsade parkeringsmöjligheter men som har betydelse för friluftslivet.



Koarnbrodda med utsikt över Romelegolfklubb i Lunds kommun.



Karta 2. Romeleåsen och sjölandskapet med de 11 områden som kommunerna pekat ut som särskilt prioriterade och där det finns framtagna broschyrer.



Gödelövs fälä i Lunds kommun är ett välbevarat betesområde med många enar. Detta är en naturtyp som är typisk för Romeleåsen men som har blivit allt mer sällsynt.

Strategi

Strategin presenterar sex mål och 35 ställningstaganden för att genomföra målen. Dessutom ges riktlinjer för det fortsatta arbetet med strategin.

1 En levande landsbygd

En levande landsbygd är viktig för hävd av natur- och kulturlandskapet samt utveckling av naturturism och annan besöksnäring. Jord- och skogsbruk är en förutsättning för en levande landsbygd och vidmakthållande av höga natur- och kulturmiljövärden. Särskilt viktigt är detta för att fortsätta hävda värdefulla ängs- och hagmarker samt att vidmakthålla byggnader och andra kulturmiljöer på landsbygden. De traditionella försörjningssätten jord- och skogsbruk som sysselsätter allt färre människor har dock kompletterats med andra verksamheter som gårdsförsäljning, övernattningsmöjligheter och annat upplevelsebaserat näringsliv. Genom att etablera enklare övernattningsmöjligheter som bed and breakfast kan fler ta sig till området och stanna längre. Inom Snogeholms strövområde – som förvaltas av stiftelsen Skånska Landskap - finns det möjligheter att korttidshyra ett antal torp och gårdar för fritidsändamål. Det har skapat förutsättningar att säkerställa användningen

av dessa byggnader, vilket är positivt dels för miljön i detta godslandskap men också för människors möjligheter att tillbringa några dagar i en vacker avkopplande naturmiljö. Det skulle vara positivt om det kan utvecklas ytterligare så att fler får möjligheter till ett sådant boende samtidigt som det även skapar fler arbeten på landsbygden. Det skulle även vara värdefullt med möjlighet till ytterligare camping inom Romeleås och sjölandskapet. En ökad andel besökare som reser med kollektiva färdmedel gynnar också de boendes möjligheter till kollektiva resor med fler linjer och turer.

Mål 1

Att förbättra möjligheten att bo och arbeta på landsbygden samt att utveckla olika former för boende för besökare i området

Ställningstagande

Att stärka en levande landsbygd för att bevara natur- och kulturmiljövärden.

Att marknadsföra och informera om Romeleås- och Sjölandskapet som ett område för friluftsliv, rekreation samt upplevelser av natur- och kulturmiljöer

Att underlätta för verksamheter och entreprenörer att utveckla naturturism och annan besöksnäring i Romeleås- och sjölandskapet.

Att stödja fler övernattningsmöjligheter till exempel inom Snogeholms strövområde

Riktlinjer för fortsatt arbete

- Besöksnäringen i form av natur- och kultur- turism är en växande näring, som bidrar till jobb och en levande landsbygd och bör därför stödjas av medlemmarna i kommittén
- Kommunerna bör i den översiktliga planeringen beakta behov av camping, bed & breakfast och annat boende i området för att besöksnäringen ska kunna utvecklas.
- Kommunerna bör i sitt arbete med näringslivsutveckling särskilt uppmärksamma de behov och önskemål som finns för olika former av boende inom området, vilket gynnar både besökare och utvecklingen på landsbygden.

2 Natur- och kulturmiljövärden

Natur- och kulturmiljövärdena är en viktig förutsättning för attraktivitet och ett aktivt friluftsliv. I sammanhanget är det viktigt att även uppmärksamma natur- och kulturmiljöerna inom större landskapsavsnitt. Det kan bland annat gälla växlingarna mellan öppet landskap och skog, äldre ädellövskogar, utblickar över landskapet m m. Både privata aktörer och myndigheter gör viktiga åtgärder för att bevara och utveckla dessa värden. Även beslut om byggnadsminnen ger möjlighet till stöd för restaurering och underhåll. Staten och EU har även en rad andra stöd som syftar till att bevara natur- och kulturmiljövärden.

Mål 2

Natur- och kulturmiljövärdena i Romeleås- och sjölandskapet skyddas, bevaras och ges möjlighet att utvecklas.

Skydd

Genom att bilda naturreservat ges möjlighet att ersätta markägaren för det intrång som skyddet innebär. Mindre områden kan skyddas med na-

turvårdsavtal, biotopskydd eller naturminne. I dagsläget är flera viktiga naturområden skyddade som naturreservat och arbete pågår med att inrätta naturreservat i Torup samt Kulturresevat vid Kulturens Östarp.

Ställningstagande

Att säkerställa viktiga natur- och kulturmiljöer långsiktigt i enlighet med målsättningar i naturvårds- och kulturmiljöprogram, samt då också uppmärksamma friluftslivets behov. Det kan ske genom förordnanden och avtal enligt överenskommelser med markägarna,

Riktlinjer för fortsatt arbete

- Romeleås- och sjölandskapskommittén verkar tillsammans med medlemmarna och Länsstyrelsen i Skåne att genomföra intentionerna i bland annat naturvårdsprogram, förslagen i "Tätortsnära natur" i storstadsområdet samt skydd för att säkerställa Natura 2000 områden.
- Möjligheter till friluftsliv och naturupplevelser i skyddade områden, naturreservat etc, bör utvecklas. Romeleås- och Sjölandskapskommittén bör föra en dialog med Länsstyrelsen om

hur detta kan ske med hänsyn till påverkan på naturvärdena.

Ängs- och hagmarker

Hagmarker tillhör de mest uppskattade naturmiljöerna i området och innehåller en mycket artrik biologisk mångfald med många sällsynta och hotade arter. Flera värdefulla områden håller på att växa igen på grund av att de inte betas vilket hotar den biologiska mångfalden och försämrar möjligheterna till friluftsliv. Äldre träd, i första hand gamla ekar, är ofta trängda av uppväxande sly och andra träd när betet har upphört. Särskild uppmärksamhet bör riktas mot att röja undan och friställa äldre vidkroniga träd särskilt ekar som oftast har vuxit i ett öppet och betat landskap. En gammal ek kan hysa många hundra arter och är därför oerhört viktig för den biologiska mångfalden. Öppna områden runt större träd skapar också förutsättningar för ökad födotillgång i form av örter, buskar m m som är viktiga för hjortdjuren.

Ställningstagande

Att säkerställa hävden av värdefulla ängs- och hagmarker långsiktigt. En del områden har vuxit igen och behöver restaureras.

Särskild uppmärksamhet bör riktas mot äldre vidkroniga träd, i första hand ekar, i Romeleås- och sjölandskapet.

Riktlinjer för fortsatt arbete

- Romeleås- och sjölandskapskommittén kan efter samråd med berörd medlemskommun ta initiativ för att åtgärder ska kunna genomföras. Till exempel att i samråd med länsstyrelsen kontakta berörda markägare i syfte att hitta former för långsiktig hävd - i form av bete eller annat på annat sätt - av viktiga hagmarker som idag har dålig eller ingen hävd.

Skogen

Romeleås- och sjölandskapet tillhör den mellan-europeiska lövskogsregionen. Ädellövskog är de naturliga trädslagen inom området och ger en speciell karaktär som är viktig för biologiska mångfald, kulturhistoria och friluftsliv samt landskapsbild. Det är önskvärt att en del barrskog, i första hand gran överförs till ädellövskog med hänsyn till biologisk mångfald, av kulturhistoriska skäl, landskapsbild och friluftsliv. Genom landskapsplanering kan åtgärderna optimeras till platser där de gör störst nytta. Skogsstyrelsen har möjlighet att - inom ramen för sitt uppdrag - ge stöd för en del av kostnaden. Genom att använda skotare och andra maskiner som är skonsamma mot marken kan markskador minimeras. Så kallad överhållning av äldre träd, i första hand ädellövskog, gynnar den biologiska mångfalden samt friluftsliv och upplevelser i naturen. I Skogsstyrelsens föreskrifter och allmänna råd står att naturligt förekommande trädslag skall behållas och utvecklas väl. Det står också att hänsyn skall lämnas till arter, kulturmiljöer och döda träd samt gamla lövträd med naturvärden skall lämnas

kvar. Vidare är skyddszoner, framkomlighet för friluftsliv och förhindrande av körskador viktiga aspekter att ta hänsyn till och om sådana har uppstått viktiga att åtgärda.

Ställningstagande

Att verka för:

- åtgärder som ökar andelen ädellövskog i området, ökar andelen äldre träd samt ökar biologisk mångfald.
- åtgärder som medverkat till att skogen även kan nyttjas för friluftsliv samt skapar naturupplevelser.
- skogsskötselmetoder och brukningssätt som ger möjlighet till ett rikt djurliv utan att viltskador på skogen ökar.
- åtgärder som minskar markskador vid avverking.

Riktlinjer för fortsatt arbete

- Länsstyrelsen, Skogsstyrelsen och Romeleås- och sjölandskapskommittén bör i dialog med kommunerna identifiera områden som med hänsyn till kriterierna kan prioriteras vid en överföring av barrskog till ädellövskog i sam-

band med avverkning.

- Natur- och kulturmiljövärdena inom Romeleås- och sjölandskapet är mycket höga. Därtill är området mycket viktigt för många människor möjligheter till friluftsliv och rekreation. Det är därför ytterst angeläget att det särskilt uppmärksammas vid avverkningar och andra åtgärder inom skogsbruket.
- Skogsstyrelsen bör i hög utsträckning samråda med kommunerna i samband med skogliga förändringar som kan påverka natur- och kulturmiljöer samt förutsättningar för friluftsliv och naturturism. (Se förordning 2005:1149)
- Verka för åtgärder som ökar andelen äldre skog i landskapet.
- Verka för att olika skogsskötselmetoder prövas i syfte att minska viltskadorna samtidigt som biologisk mångfald gynnas.
- Verka för en inriktning av skogsbruket som minskar markskadorna vid avverkning och andra skogsbruksåtgärder.

Kulturmiljöer

En viktig förutsättning för att kunna bevara värdefulla byggnader på landsbygden är att de kan användas som bostäder eller för annat ändamål. Möjligheterna att bo och verka på landsbygden beror bland annat på infrastruktur i form av till exempel digital uppkoppling. Det finns även stöd för restaurering av äldre byggnader som bör utnyttjas för att kunna bevara de höga kulturhistoriska värdena. Det är viktigt att också uppmärksamma kulturlandskapet i vidare mening med rester av ett äldre odlingslandskap. Det finns ofta runt äldre byggnader– eller åtminstone rester av det – vilket kan bidra till upplevelsen och förståelsen av det kulturhistoriska perspektivet. Det finns också äldre ädellövskogar som har stort värde för landskapsbilden samt ur kulturhistorisk synpunkt.

Ställningstagande

Att säkerställa och underhålla värdefulla kulturmiljöer i området.

Att också uppmärksamma kulturlandskapet i vidare mening med rester av ett äldre odlingslandskap samt äldre ädellövskogar m m.

Riktlinjer för fortsatt arbete

- Skydd, restaurering och nyanvändning av viktiga kulturhistoriska byggnader i området bör uppmärksammas i den kommunala planeringen.
- Ny användning av äldre kulturhistoriskt värdefulla byggnader bör stödjas om det medför att byggnaderna säkerställs utan att dess värden påtagligt försämras.
- Att i det vidare arbetet med att värna, vårda och utveckla kulturmiljöer också uppmärksamma kulturlandskapet i vidare mening, äldre odlingslandskap, ädellövskogar m m

Sjöar, vattendrag och våtmarker

Sjöar, vattendrag och våtmarker i området har höga naturvärden och lockar också många besökare. Vattenmiljöer är särskilt känsliga för föroreningar och åtgärder bör kontinuerligt verka för att förbättra vattenkvaliteten i området. Vattenråden i Segeå, Höjeå och Kävlingeån samt Tullstorpsåprojektet gör viktiga insatser för att förbättra situationen för vattenmiljöer och utveckla friluftslivet kring dessa.

Ställningstagande

Att stödja arbetet med att restaurera och nyskapa våtmarker och levande vattendrag i området för att både gynna den biologiska mångfalden och upplevelsekvalliteter för friluftslivet.

Riktlinjer för fortsatt arbete

- Det fortsatta arbetet med miljö och naturvård-såtgärder kopplade till vattenmiljöer sker inom de olika vattenråden och vattenvårdsområdena.

Djurliv och viltvård

De större däggdjuren, framför allt hjortdjuren, har stor betydelse för både upplevelsen av natur- och kulturlandskapet samt för jakten som är viktig för markägarna och jakträttsinnehavarna. Samtidigt är viltet känslig för störning och det är därför viktigt att kanalisera friluftslivet så att det finns områden där viltet kan få vara i fred utan att störas i onödan. Kronhjorten är Skånes landskapsdjur och eftersom det är en så kallade nominatunderart, och ingår i den ursprungliga faunan i Skåne är den rödlistad och dess behov av ostörda områden bör särskilt uppmärksammas. Lösspringande hundar är ett av

de större störningsmomenten för viltet. Det störta hotet mot viltet är annars vägtrafiken och i vissa delar av Romeleås- och sjölandskapet dör lika många hjortdjur i trafikolyckor som under jakten (trafikverket 2001). Att minska risken för viltolyckor har därför hög prioritet och sker främst genom viltstaket och säkra passager för viltet vid vägar. Att i samband friluftsliv även få möjligheter att se vilt av olika slag höjer självklart naturupplevelsen. Anläggningar i form av utsiktstorn och gömslen kan också minska störning.

Ställningstagande

Att verka för framtagandet av kunskap om var det är viktigt att bevara störningsfria områden för viltet.

Att verka för att antalet viltolyckor minskar.

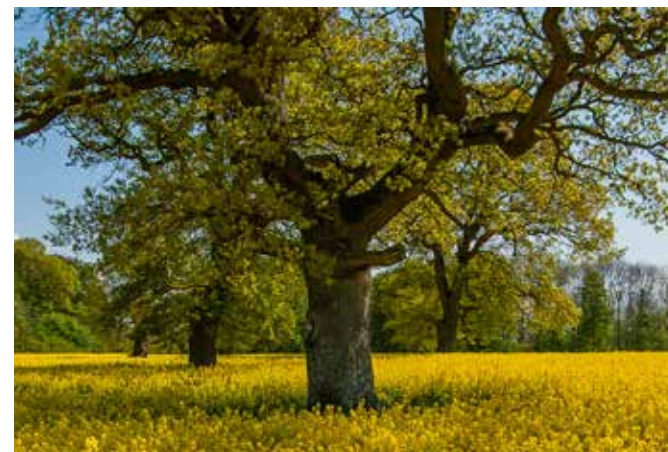
Att verka för åtgärder som innebär ökade möjligheter för människor att uppleva djurliv samtidigt som störningar minimeras

Riktlinjer för fortsatt arbete

- Att ta fram kunskap om var det är viktigt att bevara störningsfria områden för viltet.
- Att särskilt uppmärksamma rödlistade arters

behov, såsom bland annat kronhjorten.

- Att anlägga utsiktstorn och gömslen på lämpliga platser.
- Att sprida information och sätta upp skyltar vid angöringsplatser för friluftslivet om allemansrättens begränsningar och behovet av att hålla hundar kopplade.
- Att verka för åtgärder för att minska viltolyckorna i området.
- Att verka för ökad information om allemansrätten samt vikten av att hålla hundar kopplade.



Stora vidkroniga ekar med stort värde för biologisk mångfald och rekreation vid Krageholm i Ystad kommun.

3 Friluftsliv för alla

Den samlade friluftslivspolitik som antagits av regeringen 2012 har preciserats i tio mål av naturvårdsverket. Det första målet är: Tillgänglig natur för alla. En rad grupper i samhället har svårare att få tillgång till friluftsliv, rekreation och naturupplevelser. Upp mot 40% av befolkningen har inte regelbunden tillgång till bil och därför svårare att ta sig ut till attraktiva områden. Många personer som inte är vana vid att vistas i naturen kan behöva mer information, stimulans och stöd för att få möjligheter till friluftsliv i naturmiljö. Personer med funktionsnedsättning behöver hög tillgänglighet och service för att kunna ta sig ut till besöksmålen. Ofta är det de personer som har störst behov av rekreation och naturupplevelser som inte besöker Romeleås- och sjölandskapet. Vilka insatser behövs då för att skapa mer jämlika förutsättningar och möjligheter till friluftsliv, rekreation och naturupplevelser?

Mål 3

Att alla skall ha tillgång till ett varierat natur- och kulturlandskap som skapar förutsättningar för och möjlighet till rekreation och välbefinnande.

Ställningstagande

Att utveckla informationen om var det finns möjlighet att bedriva friluftsliv för att nå särskilt utpekade grupper.

Att nå grupper i samhället som idag har sämre möjlighet att bedriva friluftsliv, rekreation och få naturupplevelser.

Att skolan skall ge alla elever möjlighet att vistas i natur- och kulturlandskapet i undervisningen.

Riktlinjer för fortsatt arbete

- En genomgång av vilken information som finns i dagsläget och av vilka ytterligare insatser som behövs behöver göras.
- Romeleås- och sjölandskapskommittén verkar tillsammans med medlemmarna och Länsstyrelsen i Skåne för att alla skall ha tillgång till natur för rekreation och välbefinnande.
- Särskild information för personer med funktionsnedsättning om tillgängligheten på besöksmål.
- Verka för att Romeleås- och sjölandskapskommitténs medlemmar inventerar nödvändiga åtgärder för att nå utlandsfödda med information

om möjligheter till friluftsliv och rekreation i naturmiljö.



Vägvisare vid Torups slott i Svedala kommun. Bokskogen kring Torup är det viktigaste området för friluftslivet inom Romeleås och sjölandskapet med hög service för besökare i form av markerade stigar, parkeringsplatser, kollektivtrafik, cykelväg, kaféer och motionsanläggning.

4 Näbarhet till naturområden

Ju lättare det är att ta sig från tätorterna till besöksmålen ju oftare besöks de. Bilen är idag det mest bekväma och dominerande färdmedlet. Men det finns många människor som inte har tillgång till bil. Om vi ska nå det nationella målet: ”Tillgänglig natur för alla” så behövs det omfattande insatser i form av utbyggd kollektivtrafik och satsningar på cykelleder med hög trafiksäkerhet. Dessutom medför bilen idag miljöbelastning och tar plats vilket gör att kollektivtrafik, cykel och vandring har miljömässiga och ekonomiska fördelar. Den lägre bekvämligheten för att ta sig ut till målpunkter behöver kompenseras genom hög kvalitet när det gäller information, turtäthet, trafiksäkerhet och skyltning. För att kunna ta sig till ett område måste besökaren också ha kunskap om att området finns och vad det erbjuder både i form av upplevelser och service.

Mål 4

Att öka näbarheten till natur- och strövområden genom bättre kollektivtrafik, cykelinfrastruktur och vandringsleder.

Kollektivtrafik

Resande med buss och tåg är begränsade till linjer och hållplatslägen och det är få områden som har hög näbarhet med kollektiva färdmedel. Befintliga linjer går i kanten av Romeleås- och sjölandskapet förutom linje 165 mellan Lund och Svedala som går genom området med hållplatser. Idag saknas ett utvecklat strövområde i anslutning till dessa hållplatser.

Ställningstagande

Att utöka möjligheten för kollektivtrafik till de större natur- och strövområden, främst Torup, Snogeholm, Svaneholm och Häckebergaområdet.

Att utveckla de rekreativa möjligheterna där kollektivtrafiken är god.

Att öka kunskapen om målpunkter i Romeleås- och sjölandskapet med kollektivtrafik genom information via digitala och tryckta media.

Riktlinjer för fortsatt arbete

- Romeleås- och sjölandskapskommittén bör efter samråd med kommunerna föra en dialog med Region Skåne och Skånetrafiken om hur

kollektivtrafik till större natur- och strövområden kan utvecklas.

- Kommittén bör i samråd med markägaren och Svedala kommun verka för att utveckla anläggningen för friluftslivet vid Bökeberg i anslutning till befintlig busslinje.
- Kommittén bör i samråd med skånetrafiken förbättra informationen i anslutning till buss-hållplatser hur besökare tar sig vidare till skåneleden eller besöksmål.



Statarmuseet vid Torup i Svedala kommun.

Cykelvägar till skogs- och naturområden

Cykeln har stor potential att utvecklas som färdmedel till natur- och strövområden bland annat genom skyltning och kompletterande cykelvägar för att höja trafiksäkerheten. Med elcykelns expansion ökar också räckvidden för cykelutflykter. Den regionala trafikinfrastrukturplanen är viktig för planeringen av cykelinfrastrukturen framöver och bör tydligare visa på rekreationssträckor förutom arbetspendling.

Ställningstagande

Att utveckla möjligheten att cykla till Romeleås- och sjölandskapet från huvudorterna i kommunerna med hög trafiksäkerhet.

Riktlinjer för fortsatt arbete

- Det finns behov av utmärkning, utveckling och utbyggnad av attraktiva cykelvägar med hög trafiksäkerhet från tätorterna till naturområden i Romeleåsen och Sjölandskapet.
- Från Malmö via Torup och Hyby där det finns

cykelväg och vidare mot Assartorp och Häckeberga-Romeleåsen. Komplettering med cykelväg längs väg 841, se karta.

- Från Lund och Staffanstorps via mindre landsvägar genom Stora Råby, Kyrkheddinge till Esarp. Därifrån vidare mot Häckeberga-Romeleåsen genom en utbyggnad av en cykelväg längs Höje å, som föreslagits som ett stråk av riksintresse för friluftslivet, se karta.
- Från Trelleborg norrut mot de norra och nordöstra delarna av kommunen kring Böringesjön och Näsbyholmsområdet samt mot Svedala och Bökeberg.
- Från Ystad mot Krageholm och vidare norrut mot Snogeholm.
- Från Svedala mot Torup och Bökeberg.
- Från Skurup mot Svaneholm och vidare mot Häckeberga.
- Från Sjöbo mot Sövde/Snogeholm.

Vandringsleder

Skåneleden har mycket stor betydelse för att öka närheten till målpunkter i området. Leden förbinder flera tätorter, till exempel Malmö, Trelleborg, Ystad och Sjöbo med Romeleås- och sjölandskapet samt även från anslutningar med kollektivtrafik till Holmeja, Veberöd, Knivåsen, Blentarp, Sövde och Sövdeborg inom riksintresset (MB 4 kap 2§). Genom att etablera fler leder ökar möjligheten för fler besökare att ta sig ut till natur- och kulturlandskapet.

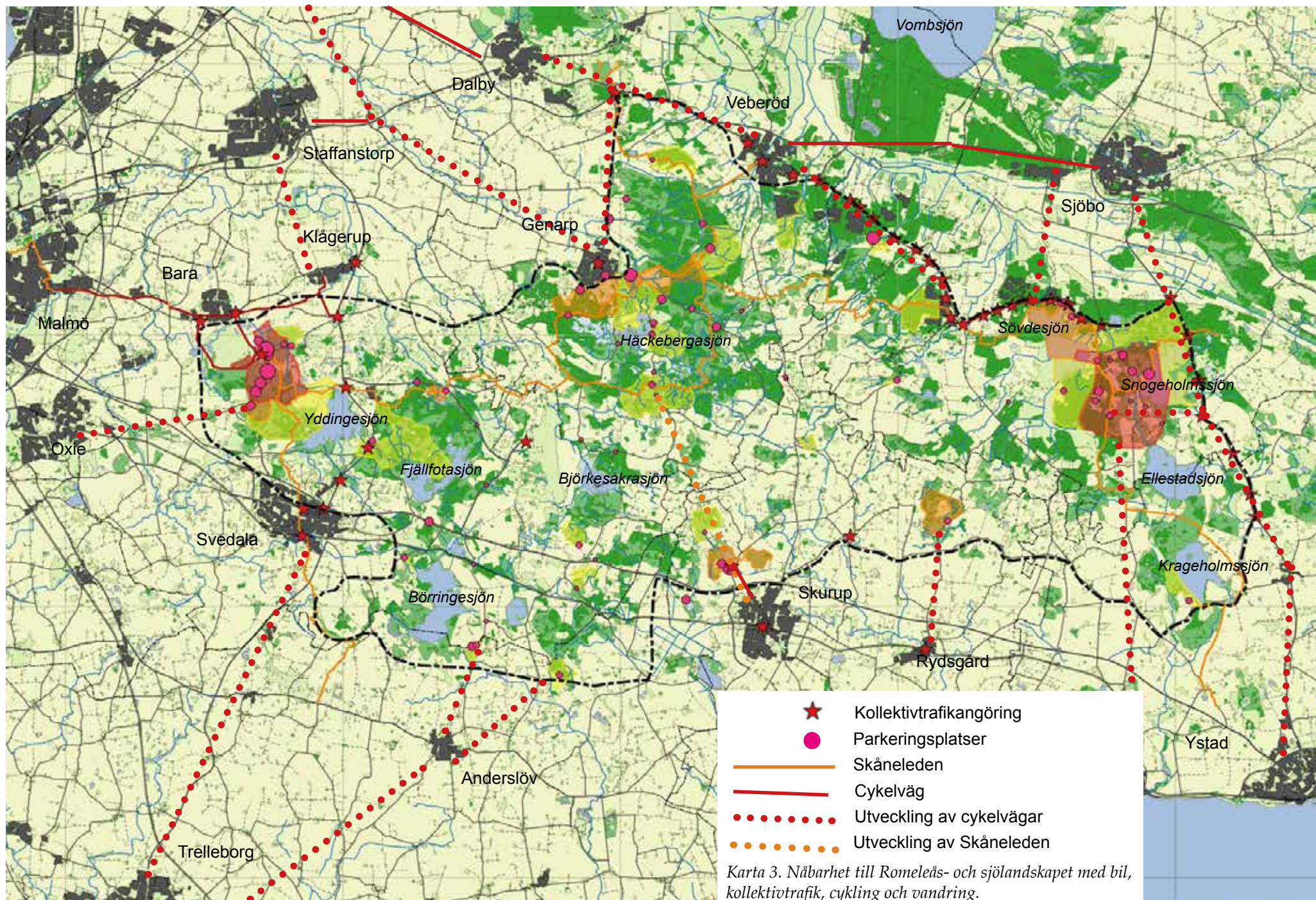
Ställningstagande

Att utveckla längre vandringsleder som knyter ihop de olika besöksmålen med tätorterna och hållplatslägen.

Att öka kunskapen om vandringsleder och strövstigar i Romeleås- och sjölandskapet genom information via digitala och tryckta media.

Riktlinjer för fortsatt arbete

- Diskussioner bör inledas med Region Skåne för att koppla Skurup och Svaneholmsområdet till Skåneleden så att alla kommuner och större tätorter i området anslutning till Skåneleden.





Börrengeskloster slott i Svedala kommun.

Karta 4. Förslag på sträckning av cykelstråk mellan Lund/Staffanstorp och Genarp/Häckebergaområdet.



Karta 5. Förslag på sträckning av cykelstråk mellan Malmö och Häckeberga via Bara och Klågerup.



Stensättningen i Ugglarp i Lunds kommun.



5 Hög tillgänglighet

Väl framme vid ett natur- och strövområde finns det behov av åtgärder som underlättar tillgängligheten både för besökarna men också för att kanalisera slitage och störningar från friluftslivet. Parkeringsplatser blir viktiga angöringspunkter och underlättar för besökarna att ta sig ut. De minskar också risken för spontan parkering på mindre lämpliga platser i anslutning till det allmänna vägnätet där naturen kan påverkas negativt. Nästan alla besökare håller sig på iordningställda stigar och följer markerade leder. Det är därför viktigt att anlägga och markera leder i anslutning till angöringspunkter. Information om var leder går och vilken service som finns i området är viktigt särskilt för första-gångsbesökare. Även från hållplatslägen behövs information om hur besökaren ansluter till området. Viktig service som ökar tillgängligheten är toalett eller torrdass samt bord och bänkar. Grillplatser med tillgång till ved minskar skadegörelse och åverkan på vegetation och mark. För personer med funktionsnedsättning är underlag och lutning på stigar viktigt samt anpassning av anläggningar för hög tillgänglighet.

Mål 5

Att säkerställa en hög tillgänglighet för friluftslivet i Romeleås- och sjölandskapet.

Natur- och strövområden

Iordningställda natur- och strövområden är de viktigaste besöksmålen för friluftslivet och de platser där tillgängligheten är särskilt viktig. Fler strövstigar kanaliseras besökarna samtidigt som det gör det möjligt för fler att uppleva området. Det är också viktigt att göra några områden extra tillgängliga så att besökare med begränsad rörlighet som t ex barn, personer med funktionshinder och äldre, kan tillgodogöra sig upplevelserna.

Ställningstagande

Att särskilda satsningar görs i de två offentligt ägda strövområdena Torup/Bokskogen, som ägs av Malmö kommun, samt Snogeholm som förvaltas av Stiftelsen Skånska Landskap, för att de ska kunna ta emot fler besökare.

Att det finns tillgång till angöringsplatser - inom Romeleåsen och Sjölandskapet - i form av parkeringsplatser på viktiga målpunkter med god

skyltning och markering av bilplatser.

Att kanalisera besökarna och öka tillgängligheten genom att anlägga markerade stigar och leder i anslutning till viktiga målpunkter och angöringsplatser.

Att öka servicen vid angöringsplatser för ökad attraktion och tillgänglighet för bland annat personer med funktionsnedsättning.

Riktlinjer för fortsatt arbete

- Att i första hand utveckla strövområdena Torup/Bokskogen respektive Snogeholm för fler besökare.
- Att i övrigt utveckla områden med befintliga naturreservat, naturvårdsområden såsom Genarps omgivning samt Svaneholmsområdet för att fler ska kunna få möjlighet till friluftsliv och rekreation.
- Att utveckla möjligheter till friluftsliv i området mellan Veberöd och Kulturens Östarp, vid Krageholmssjön, vid Gabelljung, Eksholmssjön samt Bökeberg.

Cykelvägar inom området

Väl i området finns många mindre vägar och markvägar som kan skyltas och märkas upp för att underlätta för besökare att upptäcka olika delar av området. Det finns även ett antal bristande länkar mellan lågtrafikerade vägar som behöver åtgärdas med cykelvägar för att åstadkomma en trafiksäker cykelmiljö. Det vore önskvärt att ta fram en cykelkarta för Romeleås- och sjölandskapet för att marknadsföra cykeln som transportmedel i området.

Ställningstagande

Att utveckla möjligheterna att cykla inom Romeleås- och sjölandskapet.

Riktlinjer för fortsatt arbete

- Att ta fram en cykelkarta för Romeleås- och sjölandskapet
- Att verka för att barriärer i cykeltrafikinfrastrukturen åtgärdas.

Terrängcykling

Intresset för terrängcykling har vuxit kraftig under senare år och innebär ett stort problem för mar-

kägare med slitage, störning av viltet och konflikter med annat friluftsliv.

Ställningstagande

Att anlägga särskilda terrängcyklingsleder för att minska konflikterna med andra friluftslivsutövare och markägarnas intressen.

Riktlinjer för fortsatt arbete

- Att verka för terrängcyklingsleder även i Torupsområdet och Snogholmsområdet.

Ridning

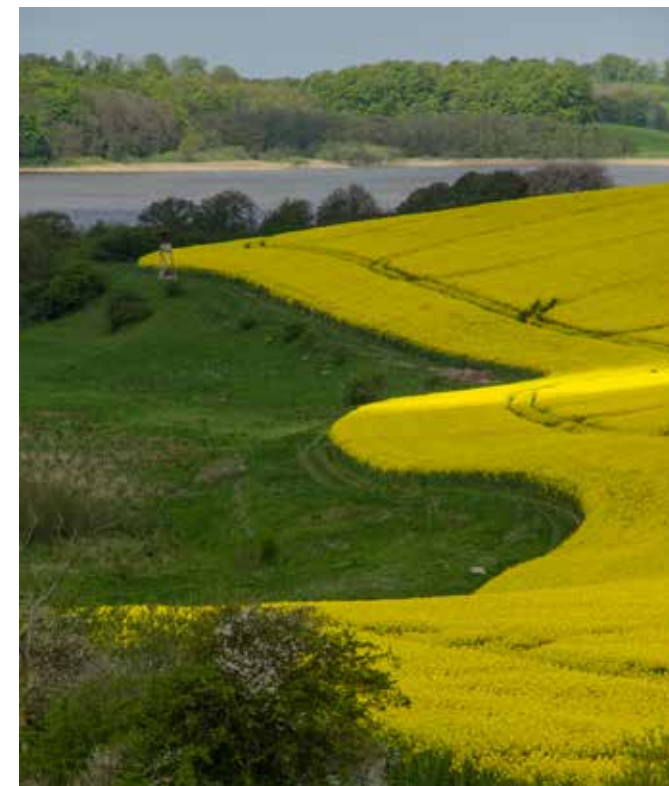
Även ridning innebär konflikter med annat friluftsliv genom slitage på stigar. Särskilt svårt att kombinera är ridning och terrängcykling. För att lösa konflikterna måste de olika intressena kanaliseras till särskilda leder.

Ställningstagande

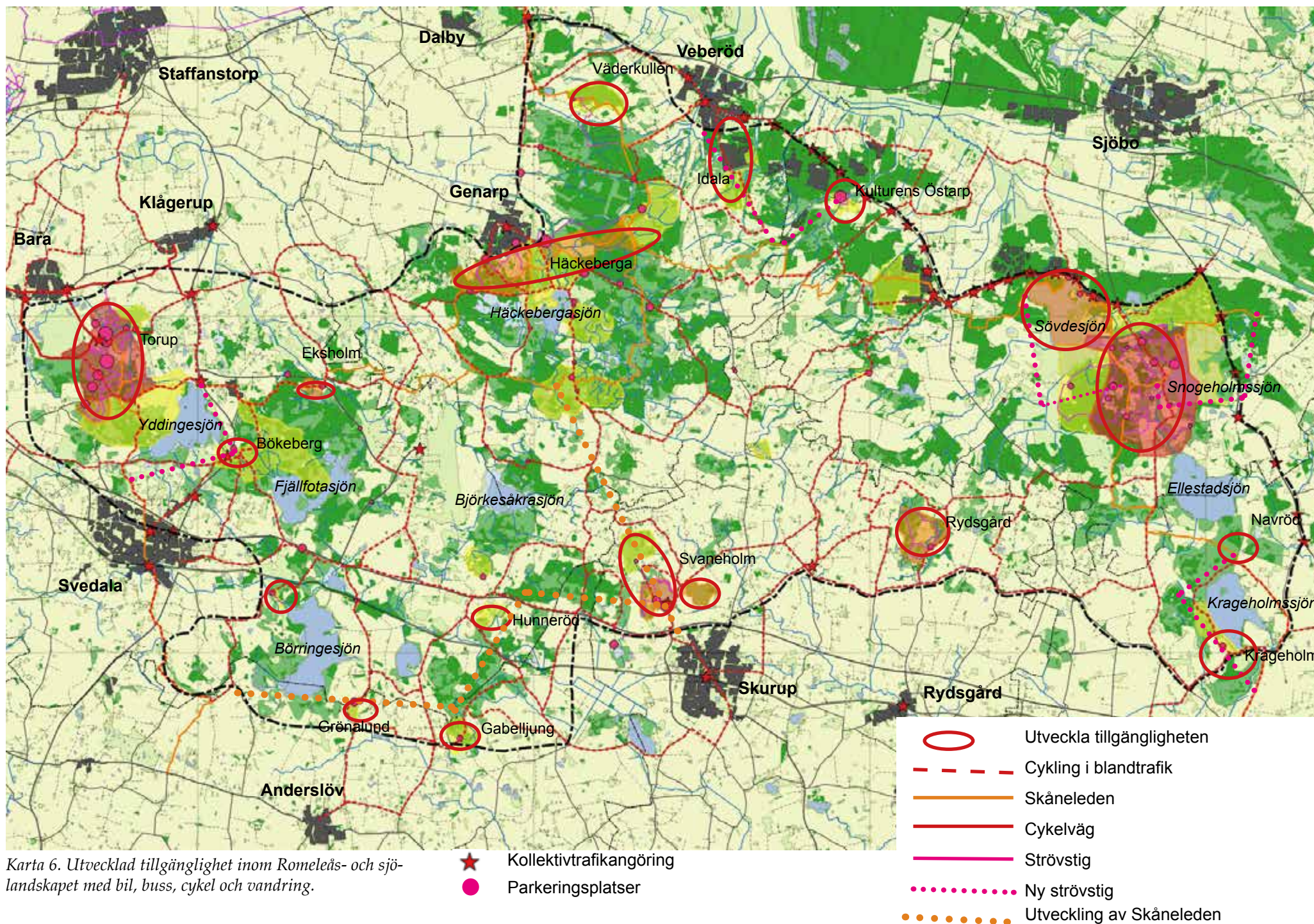
Att anlägga särskilda ridleder för att minska konflikterna med andra friluftslivsutövare och markägarnas intressen.

Riktlinjer för fortsatt arbete

- Att verka för fler ridleder inom Romeleås- och sjölandskapet.



Betesmarker och rapsfält vid Börringesjön i Svedala kommun.



6 Störningar och hot mot miljön

Människor söker sig ut till Romeleåsen och Sjölandskapet för friluftsliv, rekreation och naturupplevelser. Då är alla former av påverkan i form av buller och visuellt störande inslag som stenbrott, kraftledningar, vindkraftverk och större byggnader negativt. Det är därför viktigt att så stora delar som möjligt av Romeleåsen och Sjölandskapet är tysta och inte påverkas negativt av negativa inslag i landskapsbilden

Mål 6

Att minska störningar och hot mot friluftsliv, rekreation och naturupplevelser

Ställningstagande

Att minska påverkan från buller och visuella störande inslag inom viktiga landskapsdelar i området.

Att reglera stentäkternas verksamhet för att minimera störningarna för friluftslivet.

Att inte ge tillstånd till vindkraftverk inom Romeleåsen och Sjölandskapet.

Riktlinjer för fortsatt arbete

- Att stödja samordningen av kommunernas fysiska planering och framtagande av kunskapsunderlag för buller bedömning av landskapsbild.

Bergtäkter

Romeleåsen är belägen i ett område med mycket lite allemansrättslig mark och stora natur- och kulturmiljövärden. Därför är det inte rimligt att det stora behovet av ballast endast ska tillgodoses genom ökat uttag på Romeleåsen. Brytning av krossten vid de tre aktiva bergtäkterna på åsen – inom den del som är belägna inom Romeleåsen och Sjölandskapet – bidrar till störningar för friluftslivet och naturupplevelserna i form av buller, vibrationer, transporter, trafiksäkerhet, påverkan på landskapsbilden och grundvattennivåer. Varje förslag om ytterligare exploatering i området bör noggrant och utförligt beskrivas och motiveras med hänseende till de långsiktiga konsekvenserna för de värden som finns på Romeleåsen och i sjölandskapet och därmed också för befolkningen i regionen.



Humlarödshus fälad i Sjöbo kommun är skyddad som naturreservat och erbjuder både biologiska och rekreativa värden.

Ställningstagande

Att inte öppna nya bergtäkter inom området och att successivt minska det årliga uttaget av bergkross på Romeleåsen på grund av områdets betydelse för människors möjligheter till friluftsliv och naturupplevelser.

Att med hänsyn till den betydelse som Romeleåsen har som rekreatiomsområde i en allt folkrikare region pröva ekonomiska styrmedel för att begränsa uttaget.

Riktlinjer för fortsatt arbete

- Varje eventuellt ytterligare ansökan om utökning av bergtäkterna ska föregås av utförliga konsekvensbeskrivningar som också omfattar transporterna.
- Att särskilt värdera den påverkan och konsekvenserna det har för de många människor som söker sig till Romeleåsen för tystnaden och naturupplevelserna.
- Att verka för att Länsstyrelsen utarbetar en regional materialhushållningsplan där man även beaktar möjligheterna till utvinning i övriga delar av Skåne och Sydsvetige.

Renhållning

Både friluftslivet och markägare är mycket känsliga för nedskräpning och det är viktigt att förvaltarna av anläggningar för friluftslivet och kommunerna tar ett stort ansvar för att åtgärda nedskräpning.

Ställningstagande

Att verka för att hålla Romeleås- och sjölandskapet rent från nedskräpning.

Riktlinjer för fortsatt arbete

- Att öka informationen som motverkar nedskräpning.
- Att öka insatserna för renhållning av nedskräpning.



Häckeberga allmänning i Lunds kommun.

7 Planering och förvaltning

För att riksintressets intentioner enligt Miljöbalken 4 kap 2§ för Romeleåsen och Sjölandskapet ska kunna säkerställas och utvecklas långsiktigt krävs ett ökat samarbete mellan bl a staten, kommunerna och Region Skåne. Markägarorganisationer och andra aktörer måste vara med i detta samarbete på ett tidigt stadium i syfte att ta till vara förutsättningar i form av möjligheter och engagemang.

Översiktsplanen är det övergripande dokument som kommunerna tar fram för att beskriva hur utvecklingen av mark och vattenområden är tänkt. Alla kommunerna inom riksintresset (MB 4 kap 2§) har utförliga beskrivningar av natur- och kulturmiljövärden samt förutsättningar för friluftslivet men få ger en utförlig beskrivning av hur riksintresset (MB 4 kap 2§) skall tillgodoseas. Romeleås och sjölandskapskommittén och kommunerna bör verka för att Länsstyrelsen genomför en materialhushållningsplan i Skåne snarast. I det arbetet bör man även beakta möjligheterna till utvinning i övriga delar av Sydsvertige där man även prövar en övergång till andra transportsystem såsom till exempel järnvägs- och sjötransporter. Detta för att minimera intrång och påverkan på Romeleåsen.

Mål 7

Att alla kommuner har en tydlig strategi för hur riksintresset skall utvecklas.

Ställningstagande

Att alla kommuner tar fram strategier i sina översiktsplaner för hur Romeleås- och sjölandskapets värden skall tillvaratas och utvecklas i framtiden.

Att staten tar större ansvar för att säkerställa intentionerna i riksintresset i Romeleåsen och Sjölandskapet enligt miljöbalkens 4 kap, 2 § med hänsyn till att området är mycket viktigt för en stor befolkning i Skåne.

Riktlinjer för fortsatt arbete

- Romeleås- och sjölandskapskommittén skall stötta kommunerna i deras översiktliga planering för att riksintresset Romeleåsen och sjölandskapets intentioner skall beaktas.

Information - Naturguidning - Tillsyn

Ett ökat besöksantal i naturområdena nödvändiggör också att vägvisning, information etc. är tydlig på besöksmålen, bland annat större P-platser.

Under de perioder då många människor besöker naturområdena finns det också av behov personer på plats som kan guida och ge råd till besökarna samt också kan utöva tillsyn av att regler och bestämmelser efterlevs

Ställningstagande

Att former för naturguidning och tillsyn i välbesökta naturoråden utvecklas i samverkan mellan bl a Länsstyrelsen, RÅSK:s medlemmar och de allmänt ägda strövområdena

Riktlinjer för fortsatt arbete

- Att tydlig skyltning om naturen och allemansrätten finns inom de välbesökta områdena
- Att verka för ett samarbete mellan offentliga, ideella organisationer och markägare som innebär att naturguidning kan utvecklas på olika platser inom Romeleåsen och Sjölandskapet
- Att skapa resurser för att kunna ha utbildade naturguider i de välbesökta naturområdena som kan ge information och råd till besökarna samt också kan utöva tillsyn av att regler och bestämmelser efterlevs.



Ekhagar vid Bökeberg i Soedala kommun. Ett klassiskt utflyktsmål där järnvägen förr hade en särskild hållplats.

Genomförande

Genomförandet av strategin är en såväl statlig som regional och kommunal angelägenhet. Staten har förklarat Romeleås- och sjölandskapet som riksintresse och området har mycket stor regional betydelse för friluftsliv och naturturism. Friluftsliv samt natur- och kulturmiljöturism är inte beroende av kommungränserna och kommunerna måste samarbeta för att tillgodose alla invånares tillgång till Romeleås och sjölandskapet, både bland medlemskommunerna och andra kringliggande kommuner samt långväga besökare. Särskilt viktigt är också att alla åtgärder tidigt sker i samråd med markägare och sker i samverkan med berörda aktörer.

Romeleås- och sjölandskapskommittén har mandat att samverka, initiera, inspirera och sprida kunskap om områdets natur- och kulturmiljövärden samt möjligheter att utveckla värdena. Möjligheterna för kommittén, att som ideell förening, genomföra åtgärder är i dagsläget begränsade. En eventuell förändring beror på hur kommitténs medlemmar ser på denna fråga.

Kommunerna har planmonopol och resurser att i samverkan med andra aktörer genomföra åtgär-

der. När det gäller naturvård, kulturmiljövård och friluftsliv finns ett delat ansvar mellan stat och kommun.

Länsstyrelsen företräder statens intressen i länet och skall tillvarata allmänna intressen där natur- och kulturmiljövård, friluftsliv och rekreation ingår. Länsstyrelsen förvaltar bland annat ett antal naturreservat och andra skyddade områden.

Region Skåne ansvarar för regional utveckling och är huvudman för bland annat Skånetrafiken, Skåneleden och den regionala trafikinfrastrukturplanen som har stor betydelse för utvecklingen av närheten i Romeleås- och sjölandskapet.

I strategin enas medlemmarna om de strategier och riktlinjer som medlemmarna och kommittén skall arbeta vidare med. Det är kommittén som följer upp strategin och i samråd med medlemmarna utvärderar strategins genomförande.

Svaneholmsslott i Skurups kommun.



Finansiering

Kommunerna, länsstyrelsen i Skåne, Region Skåne samt de stiftelser där regionen utser styrelser, såsom stiftelsen Skånska Landskap, har avsatt resurser har avsatt resurser för landskapvård, landsbygdsutveckling, natur- och kulturmiljövård, friluftsliv och natur- och kulturturism.

Genom att söka extern finansiering finns möjlighet att växla upp redan avsatta resurser och få mer utträttat.

LONA-bidrag

Staten har avsatt medel för projekt som olika aktörer via kommunerna kan söka bidrag med 50% för. projekten skall i första hand vara avsedda för lokala naturvårdsprojekt men kan också vara åtgärder för att utveckla friluftsliv och information om natur. Länsstyrelsen i Skåne administrerar bidraget.

LOVA-bidrag

Det finns också statliga bidrag för att skapa våtmarker, till exempel LOVA-bidrag. Vattendragsförbunden och vattenråden har varit aktiva för att utnyttja dessa bidrag i återskapandet av våtmarker

längs vattendragen för näringsreduktion, ökad biologisk mångfald och friluftsliv. Bidragen kan sökas av både privatpersoner och kommuner via Länsstyrelsen i Skåne.

Region Skånes miljövårdsfond

Miljövårdsfonden fördelar bidrag till olika projekt som vårdar och utvecklar natur- och kulturmiljön i Skåne och som bidrar till en ekologiskt hållbar utveckling i enlighet med miljöstrategiskt program för Region Skåne. Bidraget söks en gång per år för 50% av projektkostnaden och max 500 000 kr per projekt.

Mellankommunal finansiering

I Vattenvårdsförbunden och vattenråden samverkar kommunerna kring åtgärder för att förbättra vattenkvaliteten i vattendragen. Aktiva vattenvårdsförbund finns bland annat för Kävlingeån, Höjeån och Segeån som berör riksintresset. I dessa samverkar kommunerna och satsar miljontals kronor för att skapa våtmarker, öka den biologiska mångfalden och öka tillgängligheten för friluftslivet.

Naturvårdsavtal

Både Skogsstyrelsen och Länsstyrelsen kan teckna naturvårdsavtal för områden med höga natur- eller friluftslivsvärden. Normalt skrivs avtalen på 50 år, men det finns även möjlighet att skriva på kortare tid. Markägaren kan få upp till 60% av rotnetto om det skrivs på 50 år och med kortare tid minskar summan.

Reservat

Länsstyrelsen ansvarar för statens regionala verksamhet och har bland annat ansvar för att bilda naturreservat och kulturreservat samt stöd till byggnadsminnen och skötsel av fornminnen. Varje år bildas ett 10-tal nya naturreservat i Skåne och inom riksintresset finns idag 20 statliga naturreservat. Enligt rapporten "Tätortsnära natur" finns ambitionerna att bilda fler naturreservat i riksintresset. Sedan 1997 kan även kommuner bilda naturreservat och det finns möjlighet att söka bidrag från Naturvårdsverket för 50% av kostnaden för markförvärv och intrångsersättning.

Landsbygdsprogrammet

EUs jordbrukspolitik innebär omfattande stöd till jordbruket i Europa. I Sverige ansvarar Jordbruksverket för miljöersättning som administreras av Länsstyrelsens lantbruksenhet. Här finns möjlighet att söka projektmedel för utveckling av landskapets natur- och kulturvärden samt landsbygdsutveckling kopplat till rekreation och turism.

LEADER bidrag

Leader är ett EU-finansierat bidrag för att stödja initiativ på landsbygden. Skåne har delats in i ett antal Leader-områden där Romeleås- och sjölandskapet berörs av tre olika Leaderområden. Bidrag ges till allmännyttig verksamhet som stöder de utvecklingsprogram som Leaderområdena tagit fram och som genomförs i samverkan mellan ideella organisationer, offentlig sektor och privat näringsliv.

Interreg

Interregionala bidrag kan sökas från EU för att tillsammans med partners i andra länder utveckla gemensamma projekt. För Skånes del finns möjligheten att samarbeta kring Södra Östersjön, Östersjön,

Öresund eller Skagerack-Kattegatt och Nordsjön. Dessa projekt avser främst utveckling av kunskap och genomförande av strategier och får sällan större anslag för investeringar. Bidragsdelen är dock stor och uppgår ofta till 75% av kostnaderna.

LIFE

LIFE är ett bidrag som kan sökas från EU för större naturvårdsåtgärder. Bidraget är på 50% men kräver en totalbudget på ca 20-80 miljoner kronor. Ofta står Naturvårdsverket för hälften av den nationella medfinansieringen till EU-bidraget.

Regionalfonderna

Regionalfonderna har de stora bidragssummorna och under 2014-2020 investerar Europeiska regionala utvecklingsfonden ca 500 miljoner kronor för tillväxt och sysselsättning i Skåne-Blekinge. Projekt i Skåne skall ligga i linje med Det öppna Skåne 2030, Skånes regionala utvecklingsstrategi. Eventuellt skulle insatsområdet Hållbar stads- och samhällsutveckling kunna rymmas inom RÅSKs arbetsområde för att stärka lokala samhällsutmaningar och lokala entreprenörskap i Malmö.



Ramnakullabackarna i Sjöbo kommun med Sövdesjön i bakgrunden.



Backlandskapet vid Ulbergkroken på gränsen mellan Svedala och Trelleborgs kommuner.



Romeleåsen & Sjölandskapet



Sövdeborgs slott i Sjöbo kommun strax norr om Snogeholms strövområde.